

HOFOR Vind A/S
Att.: Stig Balduin Andersen
Ørestad Boulevard 35
DK-2300 København S

Kontor/afdeling
Vedvarende energi

Dato
6. marts 2019

J nr. 2019-82725

Tilladelse til at lave forundersøgelser – Aflandshage Havvindmøllepark

Indhold

- Baggrund for projektet
- Energistyrelsens afgørelse
- Miljøvurdering
- Generelle vilkår for tilladelsen
- Tilladelsens område
- Procedure og krav i forbindelse med forundersøgelser
- Varsling og kontakt til andre myndigheder
- Overdragelse af tilladelsen
- Overholdelse af tilladelsens vilkår
- Klagevejledning

Baggrund for projektet

HOFOR Vind A/S har med ansøgning af 4. oktober 2016 søgt om tilladelse til at lave forundersøgelser for etablering af havvindmøller i et område syd for Aflandshage i Øresund. HOFOR har efterfølgende i november 2017 opdateret deres ansøgning, så projektområdet nu er indskrænket, så der i højere grad tages hensyn til flytrafikken omkring Københavns Lufthavn. Undersøgelsesområdet er samtidig udvidet i sydlig retning.

Projektet omfatter opstilling af mellem 25-63 havvindmøller med en installeret effekt på 250 MW. De enkelte møller vil have en maksimal højde på op til 220 m og en effekt på mellem 4-10 MW. Forundersøgelsesområdet er placeret i Øresund i området mellem Stevns og Amagers sydspids. Det samlede forundersøgelsesområde er ca. 65 km², hvoraf det potentielle område for havvindmøller udgør ca. 44 km². Afstanden fra kysten og til de nærmeste potentielle havvindmøller vil være mere end 8 km. Forundersøgelsesområdet er vist på nedenstående figur 1.

Det er for nuværende planlagt, at havvindmølleparken skal tilsluttes elnettet via Energinets 132kV station på Avedøreværket.

Nærværende forundersøgelsestilladelse har til formål at give mulighed for at indsamle data og gennemføre analyser til brug for en vurdering af

Energistyrelsen

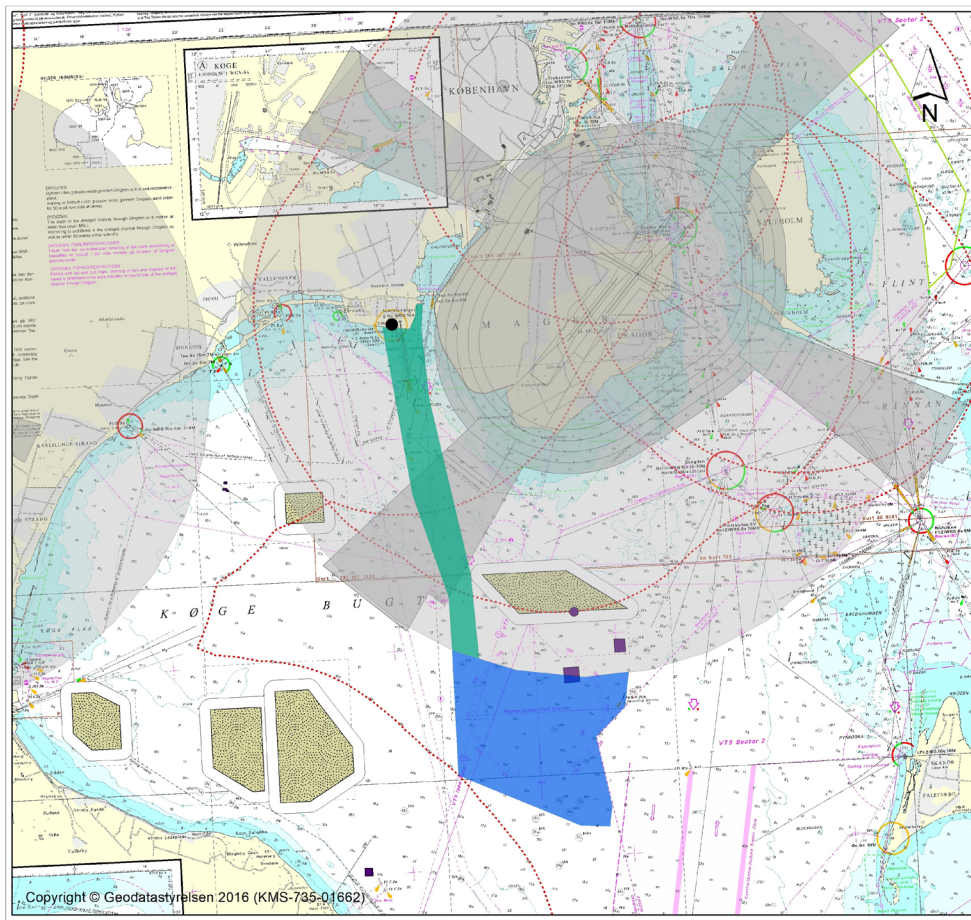
Amaliegade 44
1256 København K

T: +45 3392 6700
E: ens@ens.dk

www.ens.dk

havvindmølleparkens potentielle påvirkning på miljø, natur, flytrafik, radardækning, arkæologi mm. Forundersøgelserne skal således bl.a. tilvejebringe information til brug for en miljøkonsekvensrapport.

Figur 1: Viser undersøgelsesområde for havvindmøller og kabelkorridor:



Signaturforklaring

- Muligt område til opstilling af havvindmøller i Afandshage Havvindmøllepark (ca. 44 km²) - 16.11.2017
- Korridor til eksportkabel (ingen vindmøller i dette område) (ca. 21 km²) - 16.11.2017
- 15 km respektafstand til luftfartsanlæg
- Hindringsbegrænsende flader (København Lufthavne CPH)
- Klapplads
- 8 km til kystlinjen
- Råstofområde
- Bufferzone 500 m til råstofområde
- Avedøreværket





Energistyrelsens afgørelse

Energistyrelsen giver hermed tilladelse til at gennemføre forundersøgelser med henblik på at opstille havvindmøller i området syd for Aflandshage. Tilladelsen er givet med hjemmel i lovbekendtgørelse nr. 53 af 18. januar 2019 med senere ændringer (VE-loven) §§ 22 og 23, stk. 4. Tilladelsen er udarbejdet på baggrund af den fremsendte ansøgning og svar fra centrale myndigheder, der har været hørt om projektet. Tilladelsen er gældende for perioden 6. marts 2019 til 31. december 2020 og på nedenstående vilkår.

Energistyrelsen har vurderet, hvorvidt HOFOR Vind A/S selv har den fornødne tekniske og finansielle kapacitet til at gennemføre forundersøgelserne.

Energistyrelsen vurderer, at HOFOR Vind A/S opfylder kravet til teknisk kapacitet til at gennemføre forundersøgelser. Energistyrelsen har særligt lagt vægt på karakteren af forundersøgelser samt HOFOR Vind A/S' erfaringer og kompetencer, jf. VE-lovens § 23, stk. 4.

Energistyrelsen vurderer ikke, at HOFOR Vind A/S opfylder kravet om finansiell kapacitet, jf. VE-loven § 23, stk. 4. For at opfylde kravet om finansiell kapacitet til at gennemføre forundersøgelserne, skal HOFOR Vind A/S senest 2 uger efter meddelelsen af denne afgørelse sende en garantistillelse fra HOFOR Vind A/S' ultimative moderselskab HOFOR Forsyning Holding P/S, indeholdende en ubetinget støtterklæring for, at HOFOR Vind A/S har den fornødne finansielle kapacitet til at gennemføre forundersøgelserne. Se hertil vilkår nr. 6-7.

Det bemærkes, at forundersøgelsestilladelsen ikke i sig selv giver ret til at opføre havvindmøller. Der er altså med en forundersøgelsestilladelse ikke taget stilling til, hvorvidt der kan opstilles møller på den givne lokalitet.

Miljøvurdering

Det ansøgte projekt om opførelse af havvindmøller ved Aflandshage vurderes at kunne give væsentlige påvirkninger på miljøet. Det er således vurderet, at projektet er VVM-pligtigt.

Forundersøgelserne skal gennemføres i overensstemmelse med BEK nr. 1476 af 13. december 2010 om konsekvensvurdering vedrørende internationale naturbeskyttelsesområder samt beskyttelse af visse arter ved projekter om etablering m.v. af elproduktionsanlæg og elforsyningsnet på havet, lovbekendtgørelse nr. 1225 af 25. oktober 2018 om miljøvurdering af planer og programmer og af konkrete projekter (VVM), BEK nr. 121 af 4. februar 2019 om samordning af miljøvurderinger og digital selvbetjening m.v. for planer, programmer og konkrete projekter omfattet af lov om miljøvurdering af planer og programmer og af konkrete projekter (VVM) og i overensstemmelse med indholdet af denne tilladelse.

Energistyrelsen har på baggrund af en screening af ansøgningen og det foreløbige materiale vurderet, at selve forundersøgelserne ikke vil kunne påvirke miljøet væsentligt, og derfor ikke er omfattet af VVM-pligt. Det er ligeledes vurderet, at forundersøgelserne ikke vil påvirke nogle Natura-2000 områder væsentlig og ej heller bilag IV-arter.

Generelle vilkår for tilladelsen

1. Tilladelsen er gældende for perioden 6. marts 2019 til 21. december 2020.
2. Forundersøgelserne skal være afsluttede senest den 21. december 2020 ved indsendelse af forundersøgelsesrapporten, herunder en miljøkonsekvensrapport og NATURA 2000-konsekvensvurdering til Energistyrelsen.
3. Tilladelsen medfører ikke en indskrænkning i statens højhedsret over søterritoriet eller statens eneret over den eksklusive økonomiske zone. Tilladelsen er således ikke til hinder for, at der inden for det af tilladelsen omfattede område kan tillades andre end indehaveren af tilladelsen at gennemføre andre former for aktiviteter, end i denne tilladelse omfattede.
4. Indehaveren af tilladelsen skal følge den til enhver tid gældende regulering, herunder EU-regler. Denne tilladelse fritager ikke indehaveren af tilladelsen for at indhente eventuelle tilladelser i henhold til anden lovgivning.
5. Indehaveren af tilladelsen afholder alle omkostninger i forbindelse med forundersøgelserne.
6. Ansøger skal inden for 2 uger efter meddelelsen af denne tilladelse, fremsende en ubetinget og ubegrænset støtterklæring for den finansielle kapacitet til at gennemføre forundersøgelserne fra ansøgers ultimative moderselskab, HOFOR Forsyning Holding P/S.
7. Modtager Energistyrelsen ikke inden for fristen i vilkår 6 de nødvendige garantistillelser bortfalder tilladelsen i sin helhed.

Tilladelsens område

8. Indehaveren af tilladelsen har ret til at gennemføre forundersøgelser for vindmøller placeret i vindmølleområdet og kabler placeret i kabelkorridoren som vist på figur 1 ovenfor, og som indeholder de områder, som er afgrænset af nedenstående koordinater (tab. 1+2) for undersøgelsesområdets knæpunkter.



Tabel 1. Koordinater for undersøgelsesområdet for havvindmøller knæpunkter (Projektion: ETRS_1989_UTM_Zone_32N).

Punkt	X_ETRS_1989_UTM_32N	Y_ETRS_1989_UTM_32N
0	729805,021	6151662,908
1	729637,200	6150082,450
2	728329,962	6148706,872
3	728710,110	6147124,635
4	729077,439	6145610,048
5	728975,998	6144668,751
6	727655,204	6144712,469
7	722119,178	6146970,137
8	721836,226	6152639,326
9	722042,929	6152548,795
10	724723,136	6151737,680
11	727791,269	6151420,287

Tabel 2. Koordinater for undersøgelsesområdets kabelkorridor knæpunkter (Projektion: ETRS_1989_UTM_Zone_32N).

Punkt	X_ETRS_1989_UTM_32N	Y_ETRS_1989_UTM_32N
0	718682,193	6167221,915
1	719895,040	6167141,461
2	719933,895	6167183,305
3	720107,248	6167580,822
4	720148,821	6167679,557
5	720188,897	6168214,836
6	720302,144	6168286,213
7	720528,213	6168260,408
8	720489,822	6167703,366
9	720453,956	6167084,672



10	720809,795	6163960,468
11	722687,884	6156081,567
12	723068,251	6152238,188
13	721954,793	6152575,951
14	721836,226	6152639,326
15	721725,142	6154147,104
16	721676,774	6155022,704
17	720044,172	6159632,745

Procedure og krav i forbindelse med forundersøgelser

9. Indehaveren af tilladelsen skal udarbejde en miljøkonsekvensrapport for projektet, som bl.a. skal inddrage de forhold, der er nævnt i høringssvarene til tilladelsen. Høringssvarene fremgår af bilag 1.

Det følger bl.a. heraf, at der på baggrund af konkrete forslag til havvindmølleplaceringer skal laves en risikovurdering af projektets påvirkning af flysikkerheden for trafikken ind og ud af Købehavns Lufthavn. Herunder skal påvirkningen på navigations hjælpemidler og radardækning samt fugletræk i nærheden af Købehavns Lufthavn vurderes.

Det nærmere indhold af miljøkonsekvensrapporten skal fastlægges i en afgrænsningsrapport, jf. vilkår 9 nedenfor.

10. Indehaveren af tilladelsen skal fremsende en afgrænsningsrapport for de undersøgelser og vurderinger, som man i forbindelse med det ansøgte projekt regner med at udarbejde i forbindelse med miljøkonsekvensrapport. Afgrænsningsrapporten skal tage udgangspunkt i de emner, der er listet i § 20, stk. 2 i lovbekendtgørelse nr. 1225 af 25. oktober 2018 om miljøvurdering af planer og programmer og konkrete projekter (VVM).

Afgrænsningsrapporten skal bl.a. inddrage de høringsvar, som er indgivet i forbindelse med den forudgående høring af relevante myndigheder, jf. bilag 1.

Afgrænsningsrapporten skal efter forudgående myndighedshøring godkendes af Energistyrelsen. Et udkast til afgrænsningsrapporten skal sendes til Energistyrelsen senest den 1. juni 2019.

11. Forundersøgelserne og miljøkonsekvensrapporten skal omfatte hele havvindmølleprojektet, dvs. anlæg og foranstaltninger på havet såvel som på land.



I denne tilladelse er der ikke taget endeligt stilling til antal møller, møllernes størrelse, møllernes fundamenter og deres placering. Det forudsættes derfor, at indehaveren af tilladelsen fastlægger dette som led i forundersøgelserne.

For de enkelte projektparametre (eks. fundamenttype), hvor der ikke er taget endeligt stilling til metode, skal forundersøgelserne tage udgangspunkt i, at der i en fremtidig VVM-redegørelse skal beskrives det "værst tænkelige scenarium". Det vil med andre ord sige, at en gennemgående antagelse skal være, at man forventer, at der skal etableres den maksimale kapacitet, at møllerne har den maksimalt tænkelige højde, at fundamenterne etableres på den mest støjende måde (monopiles), etc. Det bemærkes, at det "værst tænkelige scenarium" kan være forskelligt i forhold til den enkelte miljøparameter, der vurderes på.

12. I forbindelse med forundersøgelserne skal der i overensstemmelse med BEK nr. 1476 af 13. december 2010 om konsekvensvurdering vedrørende internationale naturbeskyttelsesområder samt beskyttelse af visse arter ved projekter om etablering m.v. af elproduktionsanlæg og elforsyningsnet på havet redegøres for, om projektet i sig selv eller i forbindelse med andre planer og projekter kan påvirke udpegningsgrundlaget for nærliggende NATURA 2000-områder væsentligt. Det skal indgå, hvorvidt bilag IV-arter så som marsvin, sæler og flagermus m.v. kan blive påvirket af projektet.
13. Forundersøgelserne skal gennemføres i overensstemmelse med bekendtgørelse nr. 1476 af 13. december 2010 om konsekvensvurdering vedrørende internationale naturbeskyttelsesområder samt beskyttelse af visse arter ved projekter om etablering m.v. af elproduktionsanlæg og elforsyningsnet på havet, samt lovbekendtgørelse nr. 1225 af 25. oktober 2018 om miljøvurdering af planer og programmer og konkrete projekter (VVM), samt i overensstemmelse med nedenstående vilkår for tilladelsen.

Før forundersøgelserne kan igangsættes:

14. Indehaveren af tilladelsen skal tegne forsikring til dækning af de skader, som indehaveren af tilladelsen – eller andre personer, på vegne af indehaveren af tilladelsen – forvolder i henhold til den i tilladelsen udøvede virksomhed. Dokumentation herfor forelægges Energistyrelsen, inden forundersøgelsestilladelsen udnyttes, dog senest 1. juni 2019.
15. For at opnå godkendelse til at udføre de konkrete forundersøgelser skal indehaveren af tilladelsen indsende en særskilt survey-plan til Energistyrelsens godkendelse. Survey-planen skal redegøre nærmere for de geofysiske og geotekniske undersøgelser og skal som et minimum indeholde en beskrivelse af den metode for de planlagte undersøgelser, der forventes anvendt ved undersøgelserne herunder metodebeskrivelse inklusive tekniske specifikationer

om instrumenter etc., samt en tidsplan for den/de perioder, hvori undersøgelserne vil blive gennemført.

En ansøgning om godkendelse af en survey-plan skal gøre det muligt at vurdere undersøgelsens mulige miljøpåvirkning. En ansøgning skal derfor desuden indeholde følgende:

- Information om projektets mulige påvirkning af internationale naturbeskyttelsesområder samt dyr optaget på bilag IV, litra a, i Rådets direktiv 92/43/EØF om bevaring af naturtyper samt vilde dyr og planter (habitatdirektivet).
- En beskrivelse af afværgeforanstaltninger som anvendes under aktiviteten.
- En uddybning af baggrunden for størrelsen af den seismiske kilde samt indsamlingsområdet set i relation til at opnå de ønskede resultater. Desuden bør det fremgå, hvorvidt de ønskede resultater kan opnås ved en anden og evt. mindre støjende type af undersøgelser.

En survey-plan skal sendes til Energistyrelsen senest den 1. oktober 2019.

Når forundersøgelserne er i gang:

16. Indehaveren af tilladelsen skal så tidligt som muligt og senest den 20. december 2019 til Energistyrelsen fremsende en detaljeret risikovurdering af påvirkningen af flyvesikkerhed, regularitet og kapacitet i Københavns Lufthavn for at sikre, at projektet ikke både operativt og teknisk medfører væsentlige begrænsninger i flyvesikkerhed, regularitet og kapacitet. Energistyrelsen vil efter modtagelse af risikovurderingen vurdere, om der mangler yderligere oplysninger.

En afgrænsning af risikovurderingen skal være endelig aftalt mellem HOFOR, Trafik-, Bygge- og Boligstyrelsen, Københavns Lufthavne og Naviair inden denne påbegyndes og senest den 1. juli 2019. Energistyrelsen skal orienteres herom.

Risikovurderingen skal være udarbejdet af et af Trafik-, Bygge- og Boligstyrelsen, Københavns Lufthavne og Naviair anerkendt konsulenthus med ekspertise i flytrafik.

Indehaveren af tilladelsen skal dække eventuelle ekstra omkostninger, som risikovurderingen måtte påføre Københavns Lufthavn og Naviair i forbindelse med indsamling og bearbejdning af data. Omkostninger, som HOFOR måtte have i forbindelse med forundersøgelserne, herunder risikovurderingen af flyvesikkerhed, regularitet og kapacitet, er Energistyrelsen uvedkommende.



Efter Energistyrelsen har modtaget risikovurderingen af påvirkningen af flyvesikkerhed, regularitet og kapacitet, træffer Energistyrelsen uden unødigt ophold efter høring af og konsultationer med Trafik-, Bygge- og Boligstyrelsen vedrørende væsentligheden og omfanget af de kortlagte begrænsninger en beslutning om, hvorvidt det fortsat vurderes at være relevant at udnytte energi fra det af forundersøgelsen omfattede projekt for etablering af havvindmøller i et område syd for Aflandshage i Øresund.

Energistyrelsen vil i sin beslutning vurdere, om eventuelle negative påvirkninger, som anlæg, drift og demontering af havvindmøller kan få på flyvesikkerhed, regularitet og kapacitet i lufthavnen evt. kan afhjælpes med afværgeforanstaltninger. Energistyrelsen vil i bekræftende fald, samtidig med beslutningen, stille forslag til de vilkår om afværgeforanstaltninger, som kan forventes i en etableringstilladelse.

17. Indehaveren af tilladelsen skal så tidligt i forundersøgelserprocessen som muligt fremsende en foreløbig NATURA 2000-konsekvensvurdering af det planlagte projekt til Energistyrelsen. Den foreløbige NATURA 2000-konsekvensvurdering skal indeholde en vurdering af mulige påvirkninger på internationale naturbeskyttelsesområder og visse arter i forhold til etablerings-, drifts- og demonteringsfasen af vindmøllerne, jf. punkterne i bilag 1 i BEK nr. 1476 af 13. december 2010.

Hvis Energistyrelsen på baggrund af den fremsendte foreløbige NATURA 2000-konsekvensvurdering træffer en afgørelse om, at der skal udarbejdes en fuld NATURA 2000-konsekvensvurdering, så skal miljøkonsekvensrapporten indeholde en fuld NATURA 2000-konsekvensvurdering af de eventuelle påvirkninger som anlæg, drift og demontering af havvindmøller kan få på de omgivende internationale beskyttelsesområder og visse beskyttede arter.

18. De geotekniske undersøgelser, der udføres i forbindelse med forundersøgelserne, skal foretages inden for rammerne af det ansøgte forundersøgelserområde inklusive kabelundersøgelserområdet jf. de ovenfor oplyste koordinater.
19. Indehaveren af tilladelsen skal udføre undersøgelserne på en forsvarlig måde, og således at virksomhed, der udføres af rettighedshavere i henhold til undergrundsloven, fiskeriaktiviteter og anden næringsvirksomhed, ikke urimeligt vanskeliggøres.
20. I takt med at forundersøgelserne udføres, og de pågældende resultater og data foreligger, skal disse indsendes vederlagsfrit til Energistyrelsen. Energistyrelsen forbeholder sig ret til at offentliggøre rådata, som er indsamlet ved forundersøgelserne.



Varsling og kontakt med andre myndigheder

21. Indehaveren af tilladelsen skal selv indhente tilladelser i henhold til anden lovgivning, såfremt at det er nødvendigt, f.eks. eventuel dispensation fra strandbeskyttelseslinjen mm.
22. Energistyrelsens tilladelse fritager ikke indehaveren af tilladelsen for at varsle relevante myndigheder, f.eks. Søfartsstyrelsen, Miljøstyrelsen m.fl. om de konkrete undersøgelser på havet. Myndighederne skal desuden have mulighed for at få adgang til at være til stede ved alle undersøgelser, der foretages i henhold til denne tilladelse. Alle udgifter i forbindelse med rejse og ophold for disse repræsentanter skal afholdes af indehaveren af denne tilladelse.
23. Det påhviler desuden indehaveren af tilladelsen at koordinere færdsel og evt. farvandsafspærring med andre myndigheder.
24. Indehaveren af tilladelsen skal tage kontakt til Søfartsstyrelsen med henblik på at aftale indhold og omfang af de nærmere undersøgelser af vindmøllernes betydning for sejladsen i området.
25. Bekendtgørelse nr. 1351 af 29. november 2013 og skema til vurdering af sejladssikkerheden ved arbejder til søs skal efterleves og Søfartsstyrelsen skal underrettes i behørigt omfang.
26. Indehaveren af tilladelsen skal, jf. § 28 stk. 1, i lovbekendtgørelse nr. 358 af 8. april 2014 (Museumsloven), kontakte Slots- og Kulturstyrelsen, hvis der bliver gjort fund ved forundersøgelserne af beskyttede kulturlevn. (Slots- og Kulturstyrelsen, Fortidsminder, H.C. Andersens Boulevard 2, 1553 København V, telefon: 33 95 42 00.)
27. Inden for området hvortil der efter ovenstående koordinater er givet en forundersøgelsestilladelse kan der gives tilladelse til at gennemføre andre former for aktiviteter.

Overdragelse af tilladelsen

28. Indehaveren af tilladelsen skal have Energistyrelsens tilladelse til at overdrage sine rettigheder og forpligtelser ifølge denne tilladelse til tredjemand. Energistyrelsen vil i den forbindelse påse, at den fornødne tekniske og økonomiske kapacitet er til stede.
29. Energistyrelsen er berettiget til at anmode indehaveren af tilladelsen om ethvert yderligere dokument, som Energistyrelsen måtte finde relevant for en vurdering af den ønskede overdragelse.

Overholdelse af tilladelsens vilkår

30. Energistyrelsen har ret til at opkræve gebyr for arbejde udført i forbindelse med behandling af og tilsyn med tilladelsen, jf. bekendtgørelse nr. 1513 af 15. december 2017 om betaling for myndighedsbehandling i Energistyrelsen.
31. Denne tilladelse kan tilbagekaldes, såfremt nogen af de for tilladelsen fastsatte vilkår ikke opfyldes.
32. Der kan pålægges bødestraf, jf. VE-lovens § 72, ved
- Tilsidesættelse af vilkår i denne tilladelse
 - Undladelse af at afgive oplysninger omhandlet i § 59 i VE-loven
 - Afgivelse af urigtige eller vildledende oplysninger eller undladelse af at afgive oplysninger efter anmodning.

Etablering og drift af møllerne

33. Hvis indehaveren af denne tilladelse efter en godkendelse af forundersøgelserapporten ønsker at etablere vindmøllerne, skal denne inden for 3 måneder herefter meddele dette til Energistyrelsen. Herefter fastsættes en frist for fremsendelse af ansøgning om etableringstilladelse og tilladelse til at udnytte energi fra søterritoriet, som beskrevet i det følgende:
- I henhold til § 25 i VE-loven kræver etablering af elproduktionsanlæg, der udnytter vand og vind med tilhørende ledningsanlæg på søterritoriet og i den eksklusive økonomiske zone, forudgående tilladelse fra Energi-, Forsynings- og Klimaministeren. Ingen del af anlægsprojektet må iværksættes, før en sådan tilladelse foreligger.
 - En eventuel ansøgning om tilladelse til etablering af havvindmøller skal vedlægges en miljøkonsekvensrapport inklusive en eventuel konsekvensvurdering, som Energistyrelsen vil sende i myndighedshøring. Resultatet af denne høring vil sammen med redegørelsen og det fremlagte projekt ligge til grund for Energistyrelsens behandling af ansøgningen.
 - Energistyrelsen har med denne tilladelse til forundersøgelser ikke taget endelig stilling til ansøgningens forslag til den konkrete udformning af projektet, herunder forslag til udformning og placering af vindmøllerne, nettilslutninger og tidsplan. Resultatet af miljøkonsekvensrapporten kan nødvendiggøre, at projektet helt eller delvist må ændres i forhold til det ansøgte, eller at projektet ikke kan gennemføres.



Klagevejledning

Klager over denne tilladelse kan i henhold til § 66 i VE-loven af klageberettigede indbringes for Energiklagenævnet, Toldboden 2, 8800 Viborg. Klagen skal være indgivet skriftligt inden 4 uger efter, at nærværende tilladelse er meddelt.

Venlig hilsen

Astrid Rathe
Kontorchef