

Energinet  
Att.: Jeppe Hjemsted Floor  
Tonne Kjærsvej 65  
DK-7000 Fredericia

Rambøll AS  
Att.: Mette West-Petersen  
Hannemanns Allé 53  
DK-2300 København S

**Kontor/afdeling**  
Center for Energiressourcer  
Undergrundsenheden

**Dato**  
28. september 2018

**J nr.** 2017-7301

/kak/ksc

## Afgrænsning af miljøkonsekvensrapporten for Baltic Pipe projektet til havs.

### Indhold

1. Generelt om afgrænsningsudtalelsen.....	2
2. Lovkrav til indholdet af miljøkonsekvensrapporten.....	2
3. Miljøkonsekvensrapportens form og struktur .....	3
4. Miljøkonsekvensvurderingspligt.....	3
5. Det anmeldte anlægsprojekt.....	4
5.1. Nordsøen .....	4
5.2. Lillebælt .....	6
5.3. Østersøen.....	7
6. Ruten gennem det omstridte område syd for Bornholm.....	9
7. Forholdet til anden lovgivning og planlægning .....	10
8. Idefase og høring af berørte myndigheder .....	11
9. Emne-tabel – indholdet i miljøkonsekvensrapporten.....	12

## 1. Generelt om afgrænsningsudtalelsen

En afgrænsningsudtalelse er en tidlig fastlæggelse af, hvad miljøkonsekvensrapporten skal indeholde og er en vigtig forudsætning for en god miljøvurderingsproces. Energistyrelsen er myndighed for miljøvurderingsprocessen for Baltic Pipe projektet i forhold til den del der påtænkes nedlagt gennem de danske farvande, jf. § 17, stk. 4, i bekendtgørelsen nr. 448, af 10. maj 2017, af lov om miljøvurdering af planer og programmer og af konkrete projekter (VVM) (herefter "miljøvurderingsloven"). Miljøstyrelsen er myndighed for miljøvurderingen af Baltic Pipe projektet på strækninger der påtænkes nedlagt på land, jf. miljøvurderingslovens § 17, stk. 6. Miljøstyrelsen vil komme med en særskilt afgrænsningsudtalelse for den del af miljøkonsekvensrapporten der vedrører landstrækningen.

Afgrænsningsudtalelsen udgør myndighedens bestilling til bygherre og rådgiver forud for udarbejdelsen af en miljøkonsekvensrapport. Her fastlægges hvilke miljøvurderinger, der skal gennemføres, for samlet at kunne vurdere anlæggets miljømæssige konsekvenser. I afgrænsningsudtalelsen er videns- og datagrundlaget desuden beskrevet, og eventuelt behov for tilvejebringelse af yderligere data for at kunne vurdere påvirkningerne på miljøet som følge af projektet.

Udtalelsen udarbejdes på baggrund af sagens oplysninger, bemærkninger fra idefasen og bidrag fra andre myndigheder samt miljøvurderingslovens bilag 7.

## 2. Lovkrav til indholdet af miljøkonsekvensrapporten

Miljøkonsekvensrapporten skal udarbejdes, så at den opfylder kravene i miljøvurderingslovens § 20 og bilag 7.

Herudover kan der fra myndigheder, såvel som fra andres side være rejst særlige temaer for det konkrete projekt, der ønskes belyst. Der kan også i løbet af arbejdet med miljøkonsekvensrapporten fremkomme emner, der bør belyses som en del af det endelige beslutningsgrundlag.

I miljøkonsekvensrapporten skal der være en udførlig beskrivelse af det påtænkte anlæg og beskrivelser af aktiviteter i både anlægs-, drifts- og demonteringsfasen.

Miljøkonsekvensrapporten skal påvise, beskrive og vurdere projektets direkte, indirekte, sekundære, kumulative, kort- og langsigtede, vedvarende samt midlertidige såvel positive som negative virkninger på miljøet.

Yderligere skal der i miljøkonsekvensrapporten være en beskrivelse af afværgeforanstaltninger og eventuel overvågning.

### 3. Miljøkonsekvensrapportens form og struktur

Miljøkonsekvensrapporten skal omfatte en beskrivelse af alle dele af anlægget i såvel anlægs- som driftsfasen, herunder vedligeholdelse. Desuden beskrives henholdsvis det eksisterende anlæg, og udvidelsen, så der kan skelnes tydeligt mellem dem. Der redegøres desuden for demontering.

Miljøkonsekvensrapporten behøver ikke følge samme struktur som emnetabellen (tabel 1) i afgrænsningsudtalelsen, men det er afgørende, at krav stillet i afgrænsningsudtalelsen er dækket i miljøkonsekvensrapporten.

Energistyrelsen ønsker, at miljøkonsekvensrapporten er læsevenlig, og at der særligt gøres noget ud af formidlingen i det "Ikke-tekniske resumé". Det betyder også, at teknisk tunge afsnit, der er relevante og understøtter miljøkonsekvensvurderingen, vedlægges som bilag i form af baggrundsrapporter. Beskrivelse, vurderinger og konklusioner fra sådanne bilag indgår i miljøkonsekvensrapporten, og relevante kilder fremgår som kildehenvisninger i de enkelte kapitler og afsnit.

### 4. Miljøkonsekvensvurderingspligt

Energistyrelsen modtog en ansøgning fra bygherrerne Energinet og Gaz-System om tilladelse til nedlæggelse af en ny gasrørledning fra Europipe II gasrørledningen i Nordsøen til Nybro gasbehandlingsanlæg, en ny gasrørledning over Lillebælt og en ny gasrørledning fra Fakse bugt til Polen forbi Bornholm.

Før der kan meddeles en tilladelse, skal der foretages en miljøvurdering, hvis projektet vedrører installation af rørledninger til transport af gas, olie eller kemikalier med en diameter på over 800 mm og en længde på over 40 km, jf. miljøvurderingslovens bilag 1, pkt.16. For Baltic Pipe projektet skal der foretages en miljøvurdering, da begge ovennævnte grænseværdier er opfyldt (914 mm i diameter og 600 km's længde i dansk farvand).

Ovenstående indebærer, at projektet først kan etableres, når bygherrerne har udarbejdet en miljøkonsekvensrapport og offentligheden og myndigheder har haft mulighed for at fremkomme med kommentarer dertil, jf. miljøvurderingslovens §§ 20, 35 og 38, samt at energi-, forsynings- og klimaministeren for søterritoriet og Energistyrelsen på kontinentalsoklen har meddelt en evt. tilladelse til nedlæggelse af rørledninger til havs i henhold til § 3 a og § 4 i lov om kontinentalsoklen (kontinentalsokkeloven), jf. lovbekendtgørelse nr. 1101 af 18. november 2005, med senere ændringer, samt § 2 i bekendtgørelse nr. 1520 af 15. december 2017 om visse rørledningsanlæg på søterritoriet og på kontinentalsoklen.

Før rørledningerne sættes i drift, skal bygherren ansøge Energistyrelsen om tilladelse til at drive rørledningen, jf. § 2 i bekendtgørelse nr. 1520 af 15. december 2017 om visse rørledningsanlæg på søterritoriet og kontinentalsoklen.

## 5. Det anmeldte anlægsprojekt

Energistyrelsen modtog den 8. november 2017 en ansøgning om miljøvurdering af gasrørledningsprojektet Baltic Pipe. Projektet er ligeledes beskrevet i 'Indkaldelse af ideer og forslag, december 2017'.

Baltic Pipe projektet udføres i samarbejde med bygherrerne polske Gaz-system og Energinet, hvor ansvaret deles i strandzonen ved Faxe bugt, således at Energinet står for elementerne vest for denne grænse og Gaz-system for elementerne øst.

Formålet med Baltic Pipe er at skabe en ny gasinfrastruktur med en transportkapacitet på op til 10 milliarder m<sup>3</sup> årligt fra Norge via det danske transmissionssystem til Polen ved etablering af en ny gasrørledningsforbindelse i Østersøen. Projektet består af fem overordnede elementer:

1. Nordsøen - Ny gasrørledning mellem Europipe II og Nybro gasbehandlingsanlæg
2. Udvidelse af det danske gas transmissionsnet - Ny gasrørledning fra Egtved over Lillebælt til Storebælt, ny gasrørledning fra Storebælt til Faksebugt.
3. Etablering af en kompressorstation på Sjælland
4. Ny gasrørledning etableres i Østersøen fra Faxe bugt til Polen
5. Udvidelse af det polske gastransmissionsnet.

Projektet er optaget på Europa Kommissionens liste over infrastruktur projekter af fælles interesse (PCI – Projects of Common Interest).

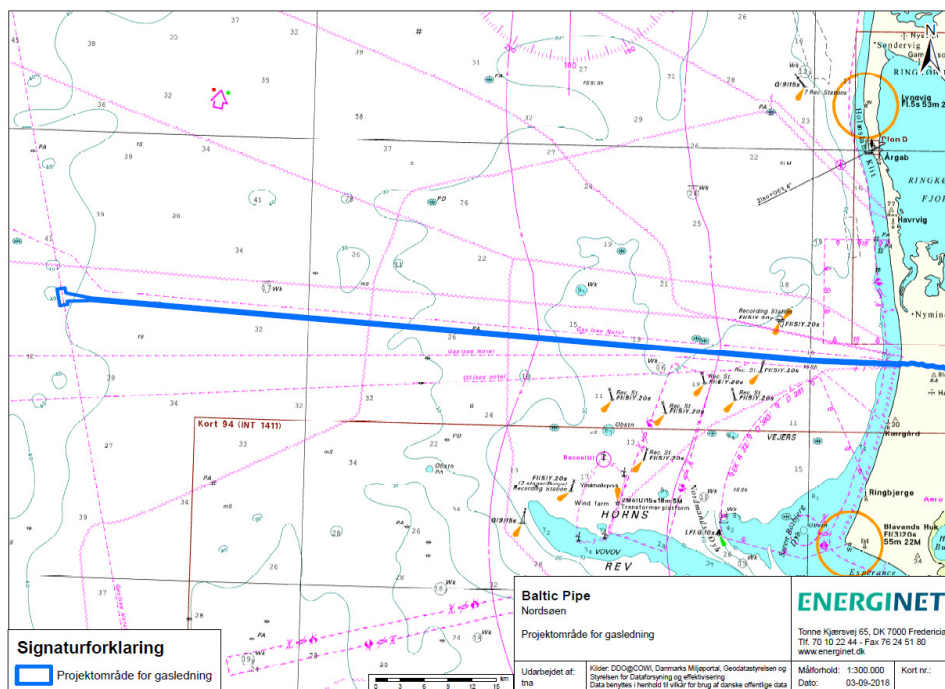
<https://ec.europa.eu/energy/en/topics/infrastructure/projects-common-interest>

For så vidt angår miljøvurderingsprocessen er Energistyrelsen den kompetente myndighed for de tre strækninger af Baltic Pipe projektet som påtænkes nedlagt i henholdsvis Nordsøen, Lillebælt og Østersøen, mens Miljøstyrelsen er ansvarlig for processen for den resterende del i Danmark. I det følgende gives en kort beskrivelse af de førnævnte strækninger.

### 5.1. Nordsøen

Der planlægges etableret en ny 32" rørledning fra det eksisterende T-stykke på Europipe II gasrørledningen, der er beliggende på den danske kontinentalsokkel og indover søterritoriet til et ilandføringspunkt ved Blåbjerg klitplantage og videre til Nybro gasbehandlingsanlæg. Rørledningen forløber parallelt med Syd Arne

rørledningen og 'Nordsø-delen' udgør ca. 120 km af Baltic Pipe projektet, jf. nedenstående figur. Det bemærkes at denne afgrænsningsudtalelse ikke omfatter land, men udelukkende forhold på havet.



Til havs er der ikke Natura 2000-områder i umiddelbar nærhed af ruteføringen, ved ilandføringspunktet ved Blåbjerg klitplantage er der et Natura 2000-område nr. 83 Blåbjerg Egekrat, hvor grå-klitter er en del af udpegningsgrundlaget, dette element håndteres af Miljøstyrelsen i deres sagsbehandling af Baltic Pipe projektet.

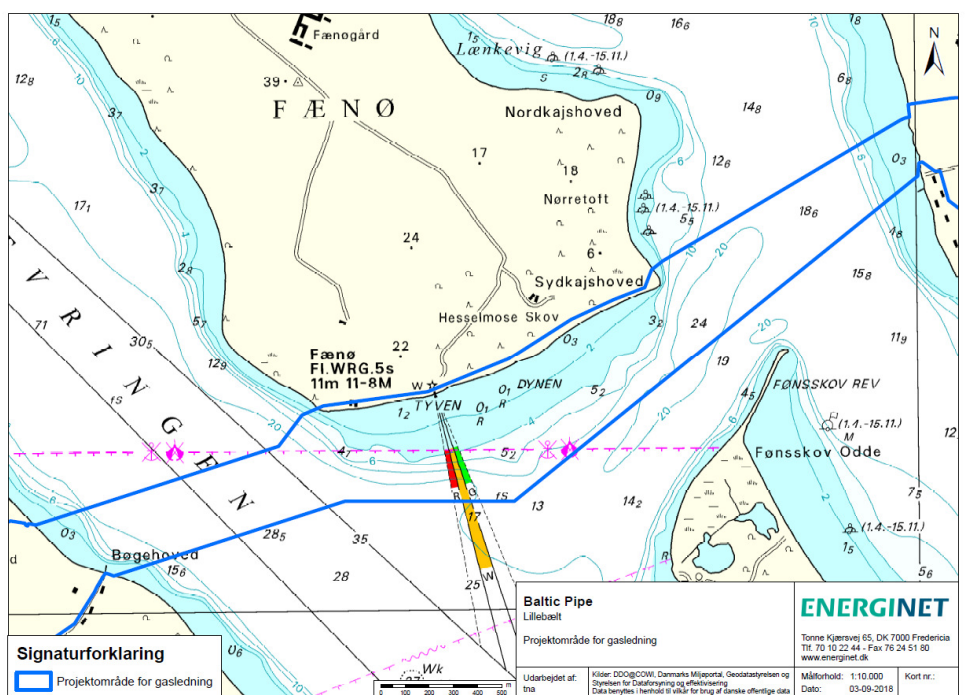
Ud over Natura 2000-områder skal der også tages hensyn til internationale beskyttede arter der er listet på Habitatdirektivet's bilag II og IV.

Der er ikke indkommet specifikke høringssvar for Nordsøruten, men generelle høringssvar som omfatter alle tre delstrækninger, hvorfor bemærkningerne også er relevante for den del af projektet, som er beliggende i Nordsøen. Nedenstående liste er en opsummering af indholdet i de høringssvar der er relevante for Nordsøruten:

- Forslag om at der findes en anden rute der undgår land i Danmark.
- Der ønskes foretaget en UXO undersøgelse af linjeføringen før etableringsfasen.
- Der ønskes at undersøisk kulturarv sikres og beskyttes.

## 5.2. Lillebælt

Der planlægges etableret en 36" rørledning på en ca. 4,5 km strækning gennem Lillebælt. Krydsningen af Lillebælt planlægges at foregå i en rute syd om Middelfart by og syd om Fænø, men nord om Natura 2000-område nr. 112 (Lillebælt), således at rørledningen ikke etableres i selve Natura 2000-området.



Projektområde for krydsningen af Lillebælt.

Rørledningen forventes at blive samlet på land og derefter trukket over Lillebælt med et trækspil opstillet på land. Det forventes, at strækningen over vand er for kort til nedlægning med anlægsfartøjer. Men hvis dette ikke er endeligt afklaret, når miljøkonsekvensrapporten skal udarbejdes, vil der både blive foretaget en vurdering af miljøpåvirkninger som følge af anlæg fra land og anlæg på havet (med anlægsfartøjer). I kystzonen forventes rørledningen nedgravet, og for den resterende del af strækningen kan det af sikkerhedsmæssige årsager være nødvendigt at nedgrave rørledningen eller udlægge sten omkring rørledningen for at beskytte rørledningen for skader i zoner med høj trafikintensitet i Lillebælt.

Rutekorridoren for rørledningen ligger umiddelbart nord for Natura 2000-område nr. 112, Lillebælt. Udpegningsgrundlaget er kystlaguner, strandeng, lavvandede bugter, sandbanker, rev og mudder- og sandflader. På land er det kalkoverdrev, sure overdrev og rigkær. I udpegningsgrundlaget indgår også trækkende vandfugle, vigtigst er dykænderne edderfugl, bjergand, hvidand og toppet skallesluger. Området er også udpeget på grund af at området indeholder gode yngle- og fourageringsområder for marsvin.

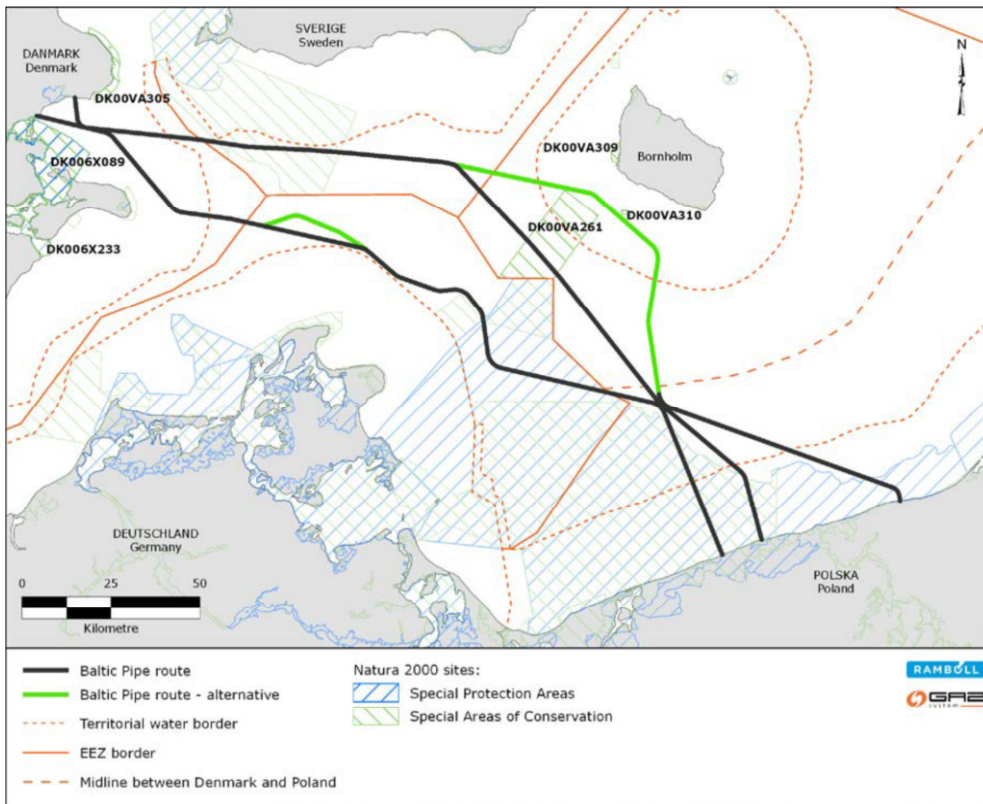
Nedenstående liste er en opsummering af indkommende hørings svar relevant for Lillebæltruten:

- Forslag om at der findes en anden rute der undgår land i Danmark.
- Det ønskes at indvirkninger på marsvin, især under anlægsarbejdet, skal være omfattet af miljøkonsekvensrapporten, ligesom en generel vurdering af indvirkninger på bæltets biologiske mangfoldighed, flora og fauna også skal indgå.
- Ønske om at rørledningen nedgraves.
- Ønske om at rørledningen ikke nedgraves, men beskyttes af sten.
- Hørings svar som støtter op om en golfklubs og fiskeriforenings alternative forslag til linjeføring i Natura 2000-området, da ilandføring ved Skrillinge strand kan skabe økonomiske problemer for lokale lodsejere på linjeføringen syd om Middelfart by således at den nuværende rute skaber begrænsninger for byggeri og områdets udviklingsmuligheder.
- Hørings svar med bemærkninger til rørledningens placering i det relative lave farvand lige syd for Fænø og at dette formodes at have en ikke betydelig miljømæssig påvirkning. Endvidere rejses der bekymring for påvirkning på kystsikringsforanstaltninger omkring det aktive fyr på Fænø.
- Hørings svar med bemærkninger til påvirkning på erhvervsfiskeri, herunder garnfiskeri, fiskeri med trawl og snurrevod. Der ønskes at miljøpåvirkningen i forbindelse med anlægsarbejde skal tages i betragtning, herunder i relation til støvfaner i den forbindelse, da bundgarnsfiskeri udgør den største del af erhvervsfiskeriet i området.
- Ønske om at der foretages en UXO undersøgelse af linjeføringen før etablering.
- Der rejses bekymring for påvirkningen på bundtopografien og konsekvenser ved udgravning af skrænterne.

### **5.3. Østersøen**

Den del af rørledningsprojektet der går fra Sjælland til Polen er en strækning på mellem 250-280 km, og udgår fra Fakse bugt, syd for Fakse by, gennem enten den svenske eksklusive økonomiske zone (EØZ) eller den tysk EØZ. Såfremt den svenske rute vælges vil ruten forsætte ind i den danske EØZ omkring Bornholm, med en rute enten gennem et Natura 2000-område eller ind på søterritoriet ud på dansk kontinentsokkel, gennem det uafklarede område mellem Danmark og Polen, og videre gennem den polske EØZ og en ilandføring i Polen.





Rute alternativer i Østersøen.

Ved Fakse Bugt er der to muligheder for ilandføring og ved kysten forventes rørledningen at blive nedgravet. Rute-alternativerne fra Fakse Bugt til Polen, krydser nationale grænser og rute-alternativerne i dansk farvand er tæt på tilstødende landegrænser, at projektet kan have grænseoverskridende miljøpåvirkninger, hvorfor at projektet også skal i offentlig høring i henhold til Espoo-konventionen. Landene Sverige, Tyskland og Polen har alle tilkendegivet at de ønsker at deltage som berørt ('affected') land i forhold til evt. grænseoverskridende miljøpåvirkninger. Ligesom at Danmark har tilkendegivet over for Sverige, Tyskland og Polen at Danmark ønsker at deltage som berørt ('affected') land i forhold til evt. grænseoverskridende miljøpåvirkning fra rute-alternative der går gennem andre landes EØZ.

Rute-alternativet gennem den danske eksklusive økonomiske zone omkring Bornholm, indeholder to alternative ruter. En gennem Natura 2000-området Adler grund / Rønne banke og en rute der går udenom området. Udpegningsgrundlaget for Natura 2000-området Adler grund og Rønne banke er stenrev og sandbanker. Bygherren er ved at indsamle og behandle forundersøgelser over området for at afdække de mulige miljømæssige konsekvenser og om rørledningen kan nedlægges uden væsentlig konsekvens for udpegningsgrundlaget.



Langs den alternative rute rundt om Natura 2000-området Adler Grund og Rønne Banke nr. 252, er der miner fra anden verdenskrig, som kan have en miljømæssig påvirkning. I udgangspunktet forsøges rørledningen nedlagt uden om kortlagte forekomster af ammunition.

Bygherre vil sikre, at udbringning på nye udbringningsarealer vil ske indenfor rammerne af gældende lovgivning. Der redegøres nærmere herfor i miljøkonsekvensrapporten.

Nedenstående liste er en overordnet opsummering af hovedbemærkningerne i de indkomne høringssvar, som er relevante for Østersøen:

- Forslag om at der findes en anden rute der undgår land i Danmark.
- Ønske om at den tyske rute i Østersøen vælges.
- Høringssvar der vedrører kemisk ammunition.
- Det ønskes at der lægges vægt på bevægelsesmønstre for marsvin og marsvinepopulationer i området, som både er Østersø- og Bælt-populationer. at indvirkninger på marsvin, især under anlægsarbejdet, skal være omfattet af miljøkonsekvensrapporten.
- Bemærkninger til miljøkonsekvensrapportens indhold, herunder modellering af sedimentspredning, erhvervsmæssigt fiskeri, beskrivelse af afværgeforanstaltninger i relation til støj, modellering af støj, redegøre for forskellige anlægsmetoder, kumulerede påvirkninger, påvirkning på naturbeskyttelsesområder, analyse af ulykker og nødsituationer, påvirkning på fauna og flora, påvirkning på fugle etc.
- Høringssvar i relation til trafiksepareringssystemerne i området.
- Høringssvar med bemærkninger i forhold til erhvervsfiskeri.
- Ønske om at der foretages en UXO undersøgelse af linjeføringen før etablering.
- Der ønskes at undersøisk kulturarv sikres og beskyttes.
- Ønske om at de grænseoverskridende miljøpåvirkninger beskrives og belyses.
- Bemærkninger i forhold til krydsning af anden infrastruktur.
- Bemærkninger til at skibsfart skal tages i betragtning.
- Bemærkninger vedrørende påvirkning af ilt- og saltniveau i Østersøen.
- Ønske om risikovurdering i forhold til skibstrafik og foreslåede afværgeforanstaltninger vedlægges.
- Bemærkning til at ruten går gennem et militært øvelsesområde (Pomeranian Bay).

## **6. Ruten gennem det omstridte område syd for Bornholm**

Rutevarianten gennem svensk og bornholmsk farvand går gennem det omstridte område mellem Bornholm og Polen, hvor grænsedragningen ikke er afklaret. Efter dansk lov betragtes området ned til midterlinjen mellem Bornholm og Polen som

dansk, Energistyrelsen har forelagt spørgsmålet for Udenrigsministeriet, som har oplyst:

”Udenrigsministeriet kan bekræfte, at der er endnu ikke indgået en grænsedragningsskifte med Polen og at grænseforholdene i området således fortsat er uafklarede.”

Så længe der ikke er en afklaring af grænsedragningen, følger det af folkeretten, at der bør udvises tilbageholdenhed med at udøve juridisk hjemmel i det pågældende område. Det indebærer, at der ikke gives tilladelser til nedlæggelse af rørledning efter dansk lovgivning i området.

Uanset at ruten gennem det omstridte område er den endelig besluttede rute, skal relevante alternative ruter være behandlet i miljøkonsekvensrapporten.

## 7. Forholdet til anden lovgivning og planlægning

Forholdet til anden lovgivning skal indgå i miljøkonsekvensrapporten.

For projektområdet er særligt følgende arealmæssige bindinger relevante:

- Fredede områder
- Beskyttelse af kystområder (naturbeskyttelseslovens § 15)
- Natura 2000-områder og forekomst af bilag II og IV-arter
- Fredede fortidsminder
- Kulturarv og arkæologiske forhold
- Infrastruktur anlæg, herunder vindmøller, broer, andre rørledninger/kabler etc.
- Skibstrafik
- Fiskeri
- Ammunition (kemisk, konventionel)
- Råstofindvindingsområder

I de tilfælde, hvor der er konflikter med arealmæssige bindinger og beskyttelsesmæssige interesser, skal der inden anlægsarbejdet igangsættes, ansøges om dispensation fra de relevante love og bekendtgørelser hos de pågældende myndigheder. Af relevant lovgivning i forhold til dette projekt kan bl.a. nævnes:

- Bekendtgørelse nr. 1101 af 18. november 2005 af lov om kontinentalsoklen med senere ændringer (kontinentalsokkeloven)
- Bekendtgørelse nr. 287 af 16. april 2018 af lov om planlægning (planloven)
- Bekendtgørelse nr. 448 af 10. maj 2017 af lov om miljøvurdering af planer og programmer og af konkrete projekter (VVM) (miljøvurderingsloven)
- Bekendtgørelse nr. 1122 af 3. september 2018 af lov om naturbeskyttelse (naturbeskyttelsesloven)

- Bekendtgørelse nr. 358 af 8. april 2014 af museumsloven med senere ændringer (museumsloven)
- Bekendtgørelse nr. 1121 af 3. september 2018 af lov om miljøbeskyttelse (miljøbeskyttelsesloven)
- Bekendtgørelse nr. 1419 af 3. december 2015 om VVM, konsekvensvurdering vedrørende internationale naturbeskyttelsesområder og beskyttelse af visse arter ved efterforskning og indvinding af kulbrinter, lagring i undergrunden, rørledninger, m.v. offshore
- Bekendtgørelse nr. 939 af 27. november 1992 om beskyttelse af søkabler og undersøiske rørledninger
- Bekendtgørelse nr. 1351 af 6. november 2013 om sejladsikkerhed ved entreprenørarbejder og andre aktiviteter mv. i danske farvande
- Bekendtgørelse nr. 568 af 21. maj 2014 om fiskeri og fiskeopdræt
- Bekendtgørelse nr. 1210 af 9. oktober 2013 om Geodatastyrelsen

For projektet vil det primært være følgende myndigheder, der er relevante i forhold til dette projekt:

- Miljøstyrelsen
- Energistyrelsen
- Erhvervsstyrelsen
- Søfartsstyrelsen
- Geodatastyrelsen
- Fiskeristyrelsen
- Slots- og Kulturstyrelsen
- Forsvarsministeriet / Værn Fælles Forsvarskommando
- Arbejdstilsynet
- Kystdirektoratet
- Udenrigsministeriet

## 8. Idefase og høring af berørte myndigheder

Der har været gennemført en 1. offentlighedsfase med indkaldelse af ideer og forslag til miljøkonsekvensrapporten i perioden 21. december 2017 – 22. januar 2018. I forbindelse hermed har der været afholdt seks borgermøder i perioden den 8-11. januar 2018.

Miljøkonsekvensrapporten skal ud over de lovbestemte emner også behandle forhold fremdraget i 1. offentlighedsfase og ved høringen af berørte myndigheder samt emner som Energistyrelsen, som kompetent miljøvurderingsmyndighed vurderer, skal behandles i rapporten.

I forbindelse indkaldelse af idéer og forslag i 1. offentlighedsfases er der indkommet i alt 38 hørings svar, som er relevant for Baltic Pipe projektet til havs.

Bilag 1 viser en oversigt over hørings svar og hvordan de behandles i miljøkonsekvensrapporten.

### **9. Emne-tabel – indholdet i miljøkonsekvensrapporten**

Det forventede indhold i miljøkonsekvensrapporten er givet i henholdsvis § 20 og bilag 7 i miljøvurderingsloven, samt resultatet af den forudgående høring i idefasen.

Afgrænsningsudtalelsen har som funktion at afgrænse, hvilke væsentlige påvirkninger der er relevante for projektet og hvilke miljøemner, der skal vurderes i miljøkonsekvensrapporten. Som udgangspunkt skal vurdering af påvirkninger udføres kvalitativt og med konkrete beskrevne vurderinger, særligt hvor der identificeres væsentlige påvirkninger.

Tabel 1 – emnetabellen - kan jf. ovenstående betragtes som en foreløbig indholdsfortegnelse for miljøkonsekvensrapporten. Energistyrelsen bemærker, at hvor det ikke eksplicit i tabel 1 anføres, at et emne skal beskrives og vurderes for et specifikt område, dvs. Nordsøen, Lillebælt eller Østersøen, skal beskrivelsen og vurderingen foretages for alle tre strækninger.

Bilag 1 indeholdende alle hørings svar i resumé-form. Af bilaget fremgår ligeledes Energistrelsens vurdering af om hørings svarene skal adresseres i miljøkonsekvensrapporten, og i givet fald hvorledes hørings svarene skal adresseres i rapporten, og om der er specifikke elementer Energistyrelsen også vurderer skal medtages i miljøkonsekvensrapporten, dette er især gældende i forhold til Østersøen og de grænseoverskridende påvirkninger.

For så vidt angår kvaliteten, er der i miljøvurderingslovens § 20, stk. 6 præciseret, at miljøkonsekvensrapporten skal udarbejdes af kvalificerede og kompetente eksperter.

Da udtalelsen som udgangspunkt afgives på det foreliggende data-/oplysningsgrundlag, kan der være forhold, som senere viser sig at være enten mindre vigtige og/eller overflødige i forhold til udtalelsen. Det kan også være, at der viser sig at være forhold, der er meget vigtige og/eller centrale for vurderingen af indvirkningen på miljøet, men som ikke var kendt eller måske undervurderet i udtalelsen. Sådanne forhold kan og skal justeres hen ad vejen, idet også forventningerne til indholdet af miljøkonsekvensrapporten vil være justeret.

Energistyrelsen har herudover mulighed for at indhente yderligere oplysninger i forlængelse af miljøkonsekvensrapporten, jf. miljøvurderingslovens § 20, stk. 2, hvis der yderligere emner eller problemstillinger, der bør belyses som en del af det endelige beslutningsgrundlag.

**Tabel 1. Emnetabel**

Punkt i miljøkonsekvensrapporten	Håndtering i den konkrete sag
Et ikke-teknisk resumé på grundlag af oplysninger i miljøkonsekvensrapporten.	Der skal udarbejdes et ikke-teknisk resumé i et letlæseligt sprog i miljøkonsekvensrapporten med inddragelse af afgrænsningsudtalelsen.
<p>1. En beskrivelse af det påtænkte anlæg, herunder navnlig:</p> <p>1.1. En beskrivelse af baggrunden og hovedformål for projektet, samt konsortium bag projektet.</p> <p>1.2. En beskrivelse af anlæggets fysiske udformning og karakteristika samt arealanvendelsesbehovet under bygnings- og driftsfaserne, herunder angivelse af anlægget på kortbilag i relevante målestoksforhold.</p>	<p>1. En beskrivelse af anlæggets dels nuværende og dels udvidelsens fysiske udformning og karakteristika, samt arealanvendelsesbehovet under anlægs- og driftsfasen skal beskrives i miljøkonsekvensrapporten, med angivelse af anlægget på kortbilag.</p> <p>1.1. Der skal redegøres for baggrunden og hovedformålet for Baltic Pipe projektet. Projektbeskrivelsen skal illustreres med tegninger og visualiseringer. Der ønskes en beskrivelse af ejerskab (selskaber i tilladelsen med anførte andele) for rørledningen og af operatøren for rørledningen både i anlægs- og driftsfasen.</p> <p>1.2. Der redegøres for konstruktionen af rørledningssystemet, herunder:</p> <ul style="list-style-type: none"> <li>• størrelse, udformning, transportmængde, og kulbrinteindhold, udlægningsmetode,</li> <li>• eventuelle beskyttelsesforanstaltninger (nedspuling, nedgravning, underboring, afdækning),</li> <li>• tidsplan for design, fremstilling, installation og drift,</li> <li>• anvendte standarder for design og konstruktion,</li> <li>• tryk og temperaturforhold i rørledningen, rørledningsdiameter og vægtykkelse, korrosionsbeskyttelse og lægningsbetingelser,</li> <li>• beskrivelse af krydsning af eksisterende rørledninger eller kabler (metode der påtænkes anvendt i forbindelse med krydsning af eksisterende rørledninger eller kabler og oplysninger om aftaler indgået i den forbindelse oplyses),</li> <li>• angivelse af placering af ventiler og eventuelle undervandsinstallationer, og</li> <li>• en beskrivelse af installationsprocessen (metode, fartøj der anvendes til nedlægning af rørledningen, svejseprocessen, NDT-metoder / ultralyd)</li> </ul>

<p>1.3. Et skøn efter type og mængde over forventede emissioner (vand-, luft- og jordbundsforurening, støj, vibrationer, varme, osv.) i forbindelse med anlæg og driften af det foreslåede projekt.</p>	<p>1.3. Der skal redegøres kvantitativt og kvalitativt for alle støjkloder i forbindelse med etablering og drift af rørledningen. Endvidere skal behandling af emissioner af vand-, jordbundsforurening, luftforurening og støj under anlæg og drift af gasrørledningen beskrives.</p>
<p>2. En oversigt over de væsentligste alternativer, som bygherre har undersøgt, og oplysninger om de vigtigste grunde til dennes valg af alternativ under hensyn til virkningerne på miljøet.</p> <p>Oversigt over de væsentligste alternativer og alternative placeringer, som herudover har været undersøgt.</p> <p>En beskrivelse af konsekvenserne af, at anlægget ikke gennemføres (0-alternativet).</p>	<p>Miljøkonsekvensrapporten skal indeholde en beskrivelse af de væsentligste alternativer, som bygherren har undersøgt, herunder af hovedalternativ og andre alternativer. Hvert alternativ skal behandles som særskilte punkter i miljøkonsekvensrapporten.</p> <p><u>Alternativ 0:</u> En beskrivelse i redegørelsen af den situation, hvor der ikke finder en udvidelse af transmissionsnettet sted.</p> <p><u>Alternativ 1:</u> Det har i planlægningsfasen været overvejet forskellige ruter for gasrørledningen. Disse alternativer skal belyses og beskrives hvorfor de er fravalgt.</p> <p><u>Hovedalternativ:</u> En beskrivelse af det/de foretrukne alternativ(er) som bygherre har præsenteret i den første offentlighedsfase samt efterfølgende anmeldte ændringer. Som det fremgår af afsnit 6 skal relevante alternative ruter være behandlet i miljøkonsekvensrapporten uanset ruten gennem det omstridte område er den endelig besluttede.</p>
<p>3. En beskrivelse af de naturtyper, som i væsentlig grad kan blive berørt af det ønskede anlæg, beskrivelse af anlæggets betydelige virkninger på omgivelserne, herunder navnlig virkning på;</p>	<p>Der skal indgå en beskrivelse af de naturtyper, som i væsentlig grad kan blive berørt af projektet og beskrivelse af anlæggets betydelige virkninger på omgivelserne.</p> <p>Metoder og dokumentationsgrundlag beskrives under de enkelte fagafsnit i miljøkonsekvensrapporten.</p>
<ul style="list-style-type: none"> <li>o befolkning,</li> </ul>	<p>Befolkning omfatter naboer, fiskere men også øvrige befolkning som kan blive berørte af projekt aktiviteter, bl.a. bruger af kystlinjerne og havet og om der skal være begrænsninger herfor.</p> <p>Der skal redegøres for hvordan projektet vil påvirke området omkring anlægget og brugen af området, når</p>



	<p>projektet er gennemført.</p> <p>Der skal redegøres for risiko i forhold til anlægget.</p> <p><u>Fiskeri:</u></p> <p>Fisk og dermed fiskeriet i området kan potentielt påvirkes pga. sedimentspredning og der vil være permanente ændringer af fisks levesteder, hvor der udlægges sten (rock dumping) til beskyttelse af rørledningen, hen over kabelkrydsninger og ved den PLEM, der skal etableres på havbunden ved tilkoblingen til Europipe II. I områder med trawlfiskeri kan der desuden forekomme påvirkninger i driftsfasen som følge af restriktive zoner for fiskeri med bundslæbende redskaber hen over rørledningen.</p> <p>Der foregår forskellige former for erhvervsfiskeri i projektområdet, dvs. i Nordsøen, Lillebælt og Østersøen. Det fremgår af miljøkonsekvensrapporten for Vesterhav Syd Havmøllepark, at der er et ekstensivt fiskeri efter rødspætter og omfattende trawlfiskeri efter hesterejer i området umiddelbart nord for undersøgelseskorridoren for Baltic Pipe. Desuden må det formodes, at der foregår fiskeri efter fladfisk og muligvis tobis i korridoren og sandsynligvis også efter taskekrabbe, der fiskes ved den jyske vestkyst. Noget af fiskeriet langs vestkysten er MSC-mærket af Marine Stewardship Council som miljøvenligt og bæredygtigt fiskeri.</p> <p>Fiskeriet vil også kunne påvirkes mens rørledningen installeres. I områder med trawlfiskeri kan der desuden forekomme påvirkninger i driftsfasen som følge af restriktive zoner for fiskeri hen over rørledningen.</p> <p>Fiskeriet i projektområdet i Lillebælt er ikke veldokumenteret. I Lillebælt foregår der formodentlig kun et meget begrænset erhvervsfiskeri med trawl- og garnredskaber og hovedsagelig med mindre fartøjer. I den centrale del af Lillebælt pågår der et betydningsfuldt fiskeri med bundgarn (omkring 5-6 bundgarnsselskaber), der i foråret er målrettet stimefisk (sild og hornfisk) og om efteråret målrettet ål.</p> <p>Fiskeriets omfang og karakter i Lillebælt kortlægges og beskrives ved brug af data fra de officielle fiskeristatistikker (data fra logbøger) for de berørte farvandsområder. Eftersom de berørte fiskeristatistiske</p>
--	---

områder er relativt store (ICES-rektangel: ca. 30x30 sømil, ca. 3.500 km<sup>2</sup>), sammenlignet med de specifikke områder, der forventes påvirket af projektet, vil de officielle fiskeridata give et overordnet indblik i fiskeriets omfang og karakter i det berørte farvandsområde.

Fiskeriets omfang og karakter i Nordsøen kortlægges og beskrives ved brug af data fra de officielle fiskeristatistikker (data fra logbøger) for de berørte farvandsområder. Eftersom de berørte fiskeristatistiske områder er relativt store (ICES-rektangel: ca. 30x30 sømil, ca. 3.500 km<sup>2</sup>), sammenlignet med de specifikke områder, der forventes påvirket af projektet (områderne 40F6, 40F7 og 40F8), vil de officielle fiskeridata kunne give et overordnet indblik i fiskeriets omfang og karakter i de berørte farvandsområder. For at foretage en mere nuanceret geografisk beskrivelse af fiskeriet langs rørledningen, indhentes VMS-data opdelt på fiskeriformer for de berørte ICES-rektangler. Der skal desuden blive indhentes supplerende oplysninger fra enkelte fiskere i form af kortplotterdata (screen dumps) fra deres fartøjer

Fiskeriet i Østersøen ønskes afklaret via ICES rektangler af størrelsen 30 x 30 nm for fiskeri både over 8 meters længde. Fiskeriet består primært af trawl efter torsk, sild og brisling. Fiskeriet udgør en høj økonomisk faktor for lokal samfundet og nedlæggelsen af en rørledning ønsker belyst hvorledes fiskeriet kan blive påvirket.

Fiskeriet skal beskrives med udgangspunkt i data vedrørende fangst-, afregnings- og fartøjsoplysninger, og VMS-data samt evt. supplerende oplysninger fra udvalgte lokale fiskere. Der suppleres med VMS-data opdelt på fiskeriformer for de berørte ICES-rektangler.

Da projektets effekter på fiskeriet forventes at være forskellige, alt efter hvordan fiskeriet praktiseres, skal vurderingerne foretages for hver enkelt fiskeriform for sig. I anlægsfasen skal betydningen af fiskerforbudszoner, sejladsmæssige restriktioner og andre gener blive inddraget i vurderingerne, da anlægsaktiviteterne kan fortrænge fiskerne fra deres normale fiskeriområder. Desuden skal en eventuel effekt på kommercielle fiskearter blive inddraget i vurderingerne.

	<p>I driftsfasen skal vurderingerne fokusere på effekten af arealbeslaglæggelsen som følge af fiskeriforbud hen over rørledningen og ved den PLEM, der installeres på havbunden. Især konflikter med trawlfiskeriet skal være i fokus. Vurderingen skal omfatte en permanent påvirkning på grund af beskyttelse af rørledningen med sten på havbunden (rock dumping) samt tilstedeværelsen af PLEM'en på havbunden. I Lillebælt skal eventuelle effekter på kommercielle fiskearter blive inddraget i vurderingerne. I driftsfasen skal vurderingerne fokusere på eventuelle barriereeffekter på fisk, hvis rørledningen eller dele heraf lægges oven på havbunden, samt effekten af arealbeslaglæggelsen, hvor specielt konflikter med bundgarnsfiskeriet i Lillebælt skal være i fokus.</p> <p><u>Turisme og rekreation:</u></p> <p>Turisme og rekreation omfatter i denne sammenhæng en række forskellige aktiviteter tilknyttet havet, såsom badning, sejlads, lystfiskeri samt dykning og forskellige andre fritidsaktiviteter i den kystnære del af projektområdet. De mulige miljøpåvirkninger som følge af projektet omfatter begrænsede adgangsforhold og forstyrrelser i anlægsfasen, samt sedimentspredning i vandet i projektets anlægsfase. Det forventes ikke, at der vil være risiko for væsentlige påvirkninger af turisme og rekreative aktiviteter fra projektet i driftsfasen.</p> <p>For at de forventede konsekvenser af projektet kan vurderes, skal der foretages en afdækning af omfanget og frekvensen af de relevante rekreative aktiviteter i og omkring projektområdet. De relevante aktiviteter i projektområdet forventes blandt andet at omfatte følgende: badning, sejlads, surfing og lystfiskeri. Afdækningen af disse aktiviteter skal indbefatte kortlægning af typer af aktiviteter og omfanget af de kortlagte aktiviteter.</p>
<ul style="list-style-type: none"> <li>○ Menneskers sundhed faren for menneskers sundhed, kulturarven og miljøet (f.eks. på grund af ulykker eller katastrofer)</li> </ul>	<p>Der skal foretages en vurdering af projektets sårbarhed over for større ulykker og/eller katastrofer og eventuelle skadelige virkninger på menneskers sundhed, kulturarven og miljøet som følge deraf skal beskrives og vurderes.</p> <p>Der skal indgå en beskrivelse og vurdering af evt. påvirkninger på menneskers sundhed og miljøet fra kemiske stoffer fra kemisk ammunition fra anden verdenskrig, der evt. suspenderes i vandsøjlen som følge af projektaktiviteter.</p>

<ul style="list-style-type: none"> <li>o fauna,</li> </ul>	<p>Konstruktionen af rørledningen foregår med forskellige ilandføringspunkter i løbet af ruten. For de arter, som er omfattet af habitatdirektivets bilag IV samt rødlistearter redegøres for, om de findes i projektområdet og om de vurderes at blive påvirket.</p> <p><u>Havpattedyr</u></p> <p>Nordsøen er hjemsted for en del arter af havpattedyr. Gråsæl, spættet sæl, marsvin og vågehval er vidt udbredte og observeres jævnligt i store dele af Nordsøen, mens der er observeret sporadiske forekomster af andre arter. Alle arter, som forekommer i projektområdet for Baltic Pipe, tilhører populationer, der er udbredte i meget store områder. Mindre hvaler som f.eks. hvidnæse og større hvaler som eksempelvis vågehval er udbredt i hele Nordsøen. Andre arter som pukkelhval og kaskelothval findes derimod fortrinsvis findes i de dybere dele af Nordsøen, men det er sandsynligt, at de af og til kan forekomme i projektområdet og andre forholdsvis lavvandede områder. Der har været et relativt stort antal strandede kaskelothvaler på Nordsøens strande de seneste år (særligt langs de tyske og hollandske kyster i Vadehavet). Havpattedyr er følsomme over for forstyrrelser fra eksempelvis undervandsstøj fra anlægsaktiviteter samt fartøjer og maskiner til installation af rørledningen. Derudover kan etablering af spuns ved ilandføringen for rørledningen og 'rock-dumping' medføre undervandsstøj.</p> <p>I miljøkonsekvensrapportens skal kortlægning af havpattedyr indgå.</p> <p>Udbredelsen af undervandsstøj fra etablering af spuns ved områder til ilandføring af rørledningen skal estimeres med udgangspunkt i kendskab til områdets fysiske forhold samt i kildestyrker og afstandsdæmpninger, som er anvendt i tidligere projekter. Indirekte påvirkninger som følge af påvirkninger af havpattedyrenes fødegrundlag skal vurderes med udgangspunkt i vurderinger i miljøkonsekvensrapporten om bentisk fauna samt fisk. Endvidere skal udbredelsen og påvirkningen af undervandsstøj på havpattedyr som følge af 'rock-dumping' indgå i miljøkonsekvensrapporten.</p> <p><u>Fisk</u></p> <p>Projektet kan potentielt påvirke fisk i anlægsfasen som følge af sedimentspredning (suspension og sedimentation på havbunden) samt støj fra anlægsaktiviteter og skibe. I driftsfasen kan rørledningen</p>
--	---

	<p>potentielt påvirke fisk som følge af habitatændringer eller barriereeffekt i de områder, hvor der er foretaget rock dumping, f.eks. ved den PLEM, der skal etableres på havbunden i Nordsøen.</p> <p>Fiskesamfundet i projektområdet i Nordsøen forventes hovedsageligt at bestå af arter, der lever i tilknytning til sand og blødbund. På dybere vand er det f.eks. ising, mens det på lavere vand er arter som rødspætte, skrubbe og pighvar. I de mest sandede områder forventes desuden tobis. Andre arter, som lever i tilknytning til havbunden som torsk, hvilling og kuller samt forskellige arter af ikke-kommercielle bundlevende fisk er rapporteret fra området. I de senere år har torskebestanden haft tilbagegang i områderne syd for Thyborøn. Den mest almindelige pelagiske art er sild, og der er endvidere forekomst af brisling.</p> <p>I vurderingerne af effekten på fiskesamfundene vil bl.a. blive lagt vægt på arter, der gyder i eller i nærheden af projektområdet eller benytter det som yngelopvækstområde, da især fiskeæg, yngel og larver er potentielt sårbare over for sedimentspild. Eksempelvis gyder torsk i denne del af Nordsøen.</p> <p>I Østersøen skal miljøkonsekvensrapporten behandle områderne Arkona og Bornholm bassin der er vigtige gyde og pleje pladser for torsk samt andre vigtige fisk i Østersøen, herunder sild (<i>Clupea herrengus</i>), brisling (<i>Sprattus sprattus</i>) og rødspætter (<i>Platichthys flesus</i>).</p> <p>I anlægsfasen kan undervandsstøj fra etablering af spuns i områderne for ilandføring af rørledningen potentielt påvirke fisk. Udbredelsen af undervandsstøj fra etablering af spuns skal estimeres med udgangspunkt i kendskab til områdets fysiske forhold samt i kildestyrker og afstandsdæmpninger, som er anvendt i tidligere projekter.</p> <p><u>Fugle</u> Miljøpåvirkninger vurderes med udgangspunkt i viden om de forekommende arters sårbarhed over for projektets direkte påvirkninger i form af støj og forstyrrelser. Desuden skal vurderinger af påvirkninger af fuglenes fødegrundlag inddrages.</p>
--	--

<ul style="list-style-type: none"><li>o flora,</li></ul>	<p>Projektområdet omfattet i denne afgrænsningsudtalelse er udelukket til havet og ilandføringspunkterne. Den marine flora vil derfor udgøre den største del.</p> <p>De forskellige naturtyper og flora på havbunden og potentielle påvirkninger skal beskrives.</p> <p><u>Plankton</u></p> <p>Planktonsamfund er en vigtig del af de marine fødekæder og for det marine økosystem. Plankton omfatter fytoplankton og zooplankton, herunder fiskelarver (ichtyoplankton). Planktonorganismer er ikke sårbare over for hverken installation eller drift af rørledningen. Kortvarige og lokale påvirkninger på grund af suspenderet sediment kan potentielt have en mindre indflydelse på planktonorganismer. F.eks. ved at reducere mængden af lys, som trænger ned gennem vandsøjlen, hvorved fytoplanktonets produktion reduceres. På baggrund af ovenstående vurderes det, at projektet ikke vil påvirke planktonorganismer væsentligt, og emnet skal derfor ikke i miljøkonsekvensrapporten.</p> <p><u>Bentisk flora og fauna</u></p> <p>Ved installation af rørledningen vil der enten blive gravet eller spulet i havbunden og dermed forstyrres eller fjernes levesteder for dyr og planter. Der vil også blive spredt sediment, som dækker dyr og planter i de nærliggende områder. Påvirkningerne vil hovedsageligt være begrænset til anlægsfasen og knyttet til sedimentspredning ved installation af rørledningen. Hvor der er behov for at stabilisere eller beskytte dele af rørledningen med stenmaterialer (rock dumping), vil dette dog medføre en permanent påvirkning af havbunden, og havbundens habitater.</p> <p>På den jyske vestkyst forventes sedimentet at være domineret af infauna som børsteorme, muslinger og krebsdyr, som udgør en vigtig fødekilde for fladfish og andre fisk, der lever i tilknytning til havbunden samt fugle som f.eks. sortand. Der er i mindre omfang forekomster af epifauna, som lever på større sten. Udbredelsen af tang er sparsom på grund af manglen på hårdt substrat i de lavvandede områder, og der er ikke kendskab til forekomster af ålegræs eller andre havgræsser i området omkring den planlagte ilandføring for Baltic Pipe-rørledningen i Nordsøen.</p>
--	--



	<p>I miljøkonsekvensrapporten skal havbundens fauna i Nordsøen beskrives detaljeret.</p> <p>Rørledningens ruteføring i Lillebælt er planlagt etableret umiddelbart nord for Natura 2000- området Lillebælt (nr. 112) i et strømfyldt farvand, kan det ikke udelukkes at etableringen af rørledningen vil medføre spredning af sediment ind i Natura 2000-området og derved potentielt påvirke områdets udpegningsgrundlag. Der skal i miljøkonsekvensrapporten indgå en sedimentspredningsmodel, en hydraulisk model og en vurdering af potentiel påvirkning på habitater i de eventuelle påvirkede zoner.</p> <p>Der skal i miljøkonsekvensrapporten foretages en sedimentspredningsmodel, en hydraulisk model og en vurdering af potentiel påvirkning på habitater i de eventuelle påvirkede zoner for Østersøen. Der skal indgå en beskrivelse og vurdering af evt. påvirkninger på bentisk flora og fauna fra kemiske stoffer fra kemisk ammunition fra anden verdenskrig, der evt. suspenderes i vandsøjlen som følge af projektaktiviteter.</p>
<p>Internationale naturbeskyttelsesområder samt beskyttelse af visse arter nævnt på habitatdirektivets bilag IV</p>	<p>Der redegøres for, om der sker en væsentlig påvirkning af Habitatdirektivets Bilag IV-arter i projektområdet i anlægsfasen, og driftsfasen. Bilag IV-arter er omfattet af beskyttelsesbestemmelser, herunder en levestedsbeskyttelse og en individbeskyttelse. Der redegøres desuden for, om der sker en væsentlig påvirkning af bilag IV arter udenfor og indenfor Natura 2000-områderne, i nærheden af valgte rute.</p> <p><u>Natura 2000 og bilag IV arter</u></p> <p>Ud over at der skal indhentes tilladelse til projektet i henhold til bekendtgørelse af lov om miljøvurdering af planer og programmer og af konkrete projekter (VVM) (LBK nr. 448 af 10/05/2017), skal det sikres, at projektet ikke vil påvirke udpegningsgrundlaget for nærliggende Natura 2000-områder samt arter omfattet af habitatdirektivets bilag IV. Vurderingen heraf skal foretages med udgangspunkt i bekendtgørelse om konsekvensvurdering vedrørende internationale naturbeskyttelsesområder og beskyttelse af visse arter ved forundersøgelser, efterforskning og indvinding af kulbrinter, lagring i undergrunden, rørledninger, m.v. offshore (BEK nr 434 af 02/05/2017).</p> <p><i>Natura 2000-områder</i></p> <p>Der skal som en del af miljøkonsekvensvurderingen gennemføres en Natura 2000-væsentlighedsvurdering</p>

for de relevante marine Natura 2000-områder. Eventuelle påvirkninger af relevante Natura 2000-områder på land beskrives og vurderes i miljøkonsekvensrapporten for projektets landdel.

I Nordsøen er projektområdet for Baltic Pipe placeret mere end 19 km fra det nærmeste marine Natura 2000-område DK00VA347 (Sydlige Nordsø). Natura 2000-området er specielt udpeget for at beskytte arterne marsvin, gråsæl og spættet sæl, sort- og rødstrubet lom samt dværgmåge og naturtypen sandbanke. På baggrund af afstanden mellem projektområdet og Natura 2000-området samt med udgangspunkt i det nuværende kendskab til de hydrauliske forhold samt erfaringer fra lignende projekter i området ud for Blåbjerg (bl.a. Viking Link og havmølleparken Horns Rev 3) vurderes det, at miljøpåvirkningerne som følge af projektet vil være begrænsede i tid og sted, og at der derfor ikke er risiko for at projektet vil medføre væsentlige miljøpåvirkninger af Natura 2000-område DK00VA347. Dette skal dog blive belyst nærmere i Natura 2000-væsentlighedsvurderingen.

I forhold til ilandføringspunktet ved Blåbjerg udgøres de nærmeste marine Natura 2000-områder af henholdsvis Natura 2000-område DDK00CY163 (Ringkøbing Fjord og Nymindestrømmen) samt Natura 2000-område DK00AY176 (Vadehavet). Etablering af spuns ved ilandføring af rørledningen kan medføre undervandsstøj, som potentielt kan påvirke fisk og havpattedyr. Dette skal belyses nærmere i Natura 2000-væsentlighedsvurderingen med udgangspunkt i den estimerede udbredelse af undervandsstøj.

I Lillebælt er det planlagt, at rørledningen skal etableres lige nord for Natura 2000-område DK008X047 (Lillebælt). Mulige påvirkninger ind i området skal belyses selvstændigt.

I Østersøen skal Natura områderne DK00VA305 (Stevns Rev), DK006X233 (Havet og kysten mellem Præstø Fjord og Grønsund), DK006X089 (Præstø Fjord, Ulvshale, Nyord og Jungshoved Nor), DK00VA309 (Hvideodde Rev), DK00VA261 (Adler Grund and Rønne Bank), og DK00VA310 (Bakkebrædt og Bakkegrund) behandles og miljøvurderingen på udpegningsgrundlaget skal vurderes selvstændigt.

*Bilag IV-arter*

	<p>Habitatdirektivets bilag IV indeholder en liste over udvalgte arter, som medlemslandene er forpligtet til generelt at beskytte, både indenfor og udenfor Natura 2000-områderne. Disse arter betegnes som bilag IV-arter.</p> <p>Alle danske arter af flagermus er på habitatdirektivets bilag IV. Visse arter af flagermus anvender kystlinjen som ledelinje i forbindelse med transport eller fouragerer langs kysten eller over havet, og der vil derfor med stor sandsynlighed forekomme flagermus inden for eller i nærheden af projektområdet på havet. Men idet der udelukkende er tale om anlægsarbejde på og i havbunden, og idet anlægsarbejdet vil foregå fra langsomtsejlende fartøjer og i et område, hvor der i forvejen er meget skibstrafik, så vurderes det, at der ikke er risiko for væsentlige påvirkninger af flagermus. Lys på anlægsfartøjerne kan potentielt tiltrække insekter og dermed flagermus, men dette vurderes i så fald være en ubetydelig påvirkning, som ikke vil påvirke den økologiske funktionalitet af flagermusenes yngle- og rasteområder og derfor ikke vil blive belyst yderligere i miljøkonsekvensrapporten for havdelen, men skal naturligvis indgå i miljøkonsekvensrapporten for landdelen.</p> <p>Alle arter af hvaler er omfattet af habitatdirektivets bilag IV. Marsvin er den mest almindelige hvalart i Danmark og kan ses året rundt i de danske farvande. Udover marsvin kan også andre arter af hvaler forekomme i danske farvande, hvilket er beskrevet under afsnittet om havpattedyr. Sammenlignet med marsvin, som må anses som almindeligt forekommende i projektområdet for Baltic Pipe-rørledningen, er sandsynligheden for forekomst af andre hvaler indenfor eller i nærheden af projektområdet begrænset, og i så fald vil der forventeligt kun være tale om enkelte individer. På baggrund heraf samt at miljøpåvirkningerne som følge af anlæg og drift af Baltic Pipe-rørledningen med stor sandsynlighed vil være begrænsede både tidsmæssigt og geografisk, vurderes det, at marsvin er den eneste bilag IV-art, som er relevant for den havbaserede del af projektet. I miljøkonsekvensrapporten skal der indgå vurderinger af, om projektet er til hinder for, at den økologiske funktionalitet af marsvins yngle- og rasteområder kan opretholdes på mindst samme niveau som hidtil.</p>
<ul style="list-style-type: none"> <li>○ jord</li> </ul>	<p><u>Bathymetri</u></p> <p>Når rørledningen placeres direkte på havbunden og i forbindelse med 'rock-dumping' vil der kunne opstå erosion/ophobning af havbundsmateriale omkring røret som følge af ændrede lokale strøm- og læforhold. Omfanget af omløjringen af havbundsmateriale skal vurderes med udgangspunkt i eksisterende viden om</p>

	<p>strøm- og bølgeforhold, og resultater af denne vurdering skal benyttes ved vurderinger af påvirkninger af bundflora og fauna samt fisk i andre afsnit i miljøkonsekvensrapporten.</p> <p><u>Sediment:</u> Der skal foretages en beskrivelse og vurdering af sedimentspredning i anlægsfasen. Resultater af denne vurdering skal benyttes ved vurderinger af påvirkninger af blandt andet bundflora og fauna samt fisk i andre afsnit i miljøkonsekvensrapporten.</p> <p><u>Kystmorfologi:</u> Det kan ikke udelukkes, at dele af rørledningen vil ligge oven på havbunden og at kystmorfologien potentielt kan påvirkes af projektet. Ændringer af kystens forløb kan forekomme, hvis rørledningen medfører ændringer af strøm-forholdene og dermed sedimenttransporten langs kysten. Der skal foretages en vurdering af påvirkninger af kystmorfologien i potentiel påvirket områder i miljøkonsekvensrapporten for både Nordsøen, Lillebælt og Østersøen.</p>
<ul style="list-style-type: none"> <li>o vand,</li> </ul>	<p><u>Hydrauliske forhold:</u> Rørledningen graves ned i havbunden på stort set hele strækningen i Nordsøen, ved Lillebælt er det uvist om rørledningen graves helt ned eller er delvis eller helt blotlagt på havbunden. Østersøens vandkvalitet er tæt forbundet til de hydrauliske forhold og bathymetrien af havbunden, ved at være et semi lukket basin er tilstrømningen af ferskvand fra floder og saltvand fra Kattegat vigtig for at opretholde den samme økologiske balance defineret af salt indholdet i vandet. Såfremt rørledningen er blotlagt på havbunden i de lavvandede områder, kan de hydrauliske forhold ligeledes potentielt påvirke gennemstrømningen.</p> <p>Ved kabelkrydsninger vil rørledningen ligge oven på havbunden, og på disse afgrænsede strækninger vil rørledningen blive dækket med sten til beskyttelse. Idet der er skiftende strømforhold, og idet der er tale om et stort havområde, vurderes det, at de nye hårde strukturer ved kabelkrydsningerne vil være af en så begrænset størrelse, at de ikke vil påvirke de hydrauliske forhold i området. Der skal installeres en PLEM på havbunden ved sammenkoblingen med Europipe II. Det kan ikke på forhånd udelukkes, at dette lokalt vil kunne påvirke de hydrauliske forhold, og dette skal vurderes i miljøkonsekvensrapporten. Endvidere skal der foretages en vurdering af om krydsning af andre rørledninger kan påvirke de hydrauliske forhold.</p>

	<p><u>Vandkvalitet</u>        Vandkvaliteten kan potentielt blive påvirket, hvis der frigives næringsstoffer eller miljøfarlige stoffer fra suspenderet sediment til havvandet i anlægsfasen. Desuden kan vandkvaliteten potentielt påvirkes, hvis der skal anvendes miljøfarlige stoffer til trykprøvning og korrosionsbeskyttelse. Der skal foretages en vurdering af påvirkninger på miljøet fra evt. frigivne næringsstoffer eller miljøfarlige stoffer fra suspenderet sediment til havvandet i anlægsfasen med særlig fokus på Lillebælt og Østersøen. Der skal indgå en beskrivelse og vurdering af evt. påvirkninger på vandkvaliteten fra kemiske stoffer fra kemisk ammunition fra anden verdenskrig, der evt. suspenderes i vandsøjlen som følge af projektaktiviteter.</p> <p><u>Vandområdeplaner</u>        Projektområdet i Nordsøen, Lillebælt og Østersøen er omfattet af vandområdeplanen for vandområdedistrikt Jylland og Fyn. For at sikre en fyldestgørende beskrivelse af projektet i henhold til de gældende vandområdeplaner, skal der indgå en beskrivelse og vurdering af, om projektet vil være til hinder for opfyldelsen af målsætningerne for den økologiske og kemiske tilstand i vandområdeplanerne. Det overordnede formål med vurderingerne er at belyse, om projektet vil medføre, at vandområdets tilstand forringes, og om målsætningen om god økologisk og kemisk tilstand ikke kan opnås.</p> <p><u>Havstrategidirektivet</u>        Med udgangspunkt i rapporterne "Danmarks Havstrategi - Basisanalyse" samt "Danmarks Havstrategi – Miljømålsrapport" vurderes det hvorvidt projektet vil påvirke havets økosystemer og få indflydelse på opfyldelse af målene i EU's havstrategidirektiv.</p>
<ul style="list-style-type: none"> <li>o luft,</li> </ul>	<p>Anlægsarbejdet medfører emissioner af forurenende stoffer til luften i et begrænset omfang. Dette vil være sammenligneligt med andre større anlægsprojekter på havet, og hvor det erfaringsmæssigt ikke medfører væsentlige påvirkninger af luftkvaliteten. Påvirkningen af luftkvaliteten som følge af Baltic Pipe-gasledningen vil primært ske i anlægsfasen, og påvirkninger vil være midlertidige og geografisk afgrænset til det område, hvor anlægsarbejdet finder sted. Samlet set vurderes påvirkningerne som følge af udledning af forurenende stoffer til luften fra anlæg og drift af Baltic Pipe-gasledningen at være ubetydelige og derfor vil der ikke være tale om væsentlige miljøpåvirkninger. Udledning af drivhusgasser (såsom CO<sup>2</sup>) belyses desuden i forbindelse</p>

	<p>med det følgende afsnit om klima.</p> <p>Miljøkonsekvensrapporten skal indeholde en overordnet beskrivelse og vurdering af udledninger til luften.</p>
<ul style="list-style-type: none"> <li>○ klimatiske forhold,</li> </ul>	<p>Der skal redegøres for anlæggets klimapåvirkning, som dels indbefatter en beskrivelse af om projektet er tilpasset til fremtidige klimaændringer, og en beskrivelse og vurdering af, om anlæg eller drift af rørledningen vil kunne have en påvirkning på klimatiske forhold i forhold til øget udledning af drivhusgasser (såsom CO<sub>2</sub>).</p> <p>I miljøkonsekvensrapporten skal der indgå et afsnit om rørledningen er tilpasset fremtidige klimaændringer, og der skal foretages en beskrivelse og vurdering af klimapåvirkninger som følge af det samlede projekt.</p>
<ul style="list-style-type: none"> <li>○ omfanget af transport,</li> </ul>	<p>I miljøkonsekvensrapporten skal omfanget af transport indgå. Nedlægning af rørledningen til havs sker dels via udlægning af skib og dels via trækspil på land. De mulige miljøkonsekvenser fra transport medført af anlægs- og driftsaktiviteter, herunder også brug af hjælpefartøjer skal belyses miljøkonsekvensrapporten.</p>
<ul style="list-style-type: none"> <li>○ materielle goder, herunder den arkitektoniske og arkæologiske kulturarv,</li> </ul>	<p><u>Skibstrafik:</u>          Projektet kan potentielt påvirke skibstrafikken i anlægsfasen, hvis sejladsen bliver besværliggjort eller begrænset. Ligeledes kan skibstrafikken blive påvirket, hvis indsejlingen til en af de nærliggende bliver besværliggjort i forbindelse med anlægsfasen. I driftsfasen vil påvirkninger af skibstrafikken omfatte et forbud mod opankring i sikkerhedszonen omkring rørledningen. Der skal foretages en vurdering af påvirkninger på skibstrafikken med fokus på de gener, som anlægsarbejderne vil påføre skibstrafikken i områderne. Endvidere skal der foretages en vurdering af evt. påvirkninger på skibstrafikken i trafiksepareringssystemer.</p> <p><u>Anden infrastruktur:</u>          Baltic Pipe-rørledningen vil skulle passere kabler og eventuelt andre rørføringer, der allerede er etableret. På den baggrund skal emnet indgå i miljøkonsekvensrapporten, mens rock dumping i forbindelse med kabelkrydsninger og lignende skal vurderes under de relevante faglige emner (f.eks. havpattedyr samt bentisk flora og fauna).</p> <p><u>Råstofudvinding</u>          Havbunden omkring Bornholm har flere arealer udlagt til råstofudvinding. Udvindingen fra disse områder er</p>




	<p>vigtige for fremtidig udvikling af byområder og større konstruktions projekter. Den største udvinding af råstoffer foregår på dybder på under 20 meter. Ved planlægning af ruteføring, skal ruteføringen undgå allerede udlagte områder. Evt. påvirkning på disse områder skal ind gå i miljøkonsekvensrapporten.</p> <p><u>Marinarkæologi</u></p> <p>Det kan ikke udelukkes, at der i projektområdet for Baltic Pipe-rørledningen kan forekomme objekter af kulturhistorisk interesse, såsom vrage, vragedele og fortidsminder fra oldtiden. Eksempelvis kan der potentielt forekomme stenalderboplads, som er begravet i sedimenten i havbunden. Påvirkningen på marinarkæologien vil kunne finde sted i anlægsfasen. Der skal foretages en beskrivelse og vurdering af de marinarkæologiske forhold i miljøkonsekvensrapporten.</p> <p><u>Landskab:</u></p> <p>Rørledningen og eventuelle øvrige anlæg etableres på eller i havbunden, og der vil derfor ikke være synlige spor i det omgivende landskab over havet i driftsfasen. I anlægsfasen vil der være sejlads fra anlægsskibe, som potentielt kan påvirke landskabsoplevelsen, men der er udelukkende tale om en kortvarig påvirkning, som vil ske i et farvand, hvor der i forvejen er meget skibstrafik. Der vurderes derfor ikke at være risiko for væsentlige miljøpåvirkninger af landskabet, og som følge deraf skal emnet "landskab" ikke beskrives nærmere i miljøkonsekvensrapporten. Eventuelle påvirkninger af landskabet på kysten vurderes i den del af miljøkonsekvensrapporten, der omfatter de landbaserede anlæg.</p>
<ul style="list-style-type: none"> <li>○ Militære øvelsesområder</li> </ul>	<p>Evt. påvirkning på militære øvelsesområder skal beskrives i miljøkonsekvensrapporten.</p>
<ul style="list-style-type: none"> <li>○ Kumulative effekter</li> </ul>	<p>Der foretages en kumulativ vurdering af projektets virkninger med andre eksisterende og/eller godkendte projekter, idet der tages hensyn til eventuelle eksisterende miljøproblemer i forbindelse med områder af særlig miljømæssig betydning, som kan forventes at blive berørt. Som eksempel på eksisterende og/eller godkendte projekter kan nævnes Viking Link, Lillebælt Syd, Nord Stream 2, Kriegers Flak (Listen er ikke udtømmende).</p>
<ul style="list-style-type: none"> <li>○ den indbyrdes sammenhæng mellem ovennævnte faktorer</li> </ul>	<p>Der redegøres for sammenhængen mellem identificerede mulige effekter og kumulative effekter af ovennævnte forhold ved nedlæggelse af en gasrørledning.</p>

<ul style="list-style-type: none"> <li>○ Grænseoverskridende påvirkninger</li> </ul>	<p><i>Nordsøen</i> Der er mere end 45 kilometer mellem projektområdet og afstanden til et andet lands eksklusive økonomiske zone, og der forventes derfor ikke væsentlige grænseoverskridende miljøpåvirkninger. På den baggrund skal der for denne del af projektet ikke foretages en vurdering heraf.</p> <p><i>Lillebælt</i> Der forventes ikke væsentlige grænseoverskridende miljøpåvirkninger fra denne del af projektet. På den baggrund skal der for denne del af projektet ikke foretages en vurdering heraf.</p> <p><i>Østersøen</i> Baltic Pipe planlægges etableret på svensk og polsk område samt at ruteføringen forløber relativt tæt på tysk område. På den baggrund skal der foretages en vurdering af evt. grænseoverskridende påvirkninger ind i de tre lande.</p>
<p>4. En beskrivelse af anlæggets såvel kortsigtede som langsigtede virkninger på miljøet:</p>	<p>Beskrivelsen af de forventede væsentlige virkninger, angivne faktorer bør omfatte projektets direkte virkninger og i givet fald dets indirekte, sekundære, kumulative, grænseoverskridende, kort, mellem- og langsigtede, vedvarende eller midlertidige samt positive eller negative virkninger.</p>
<p>5. En oversigt over eventuelle mangler ved oplysningerne og vurderingen af miljøpåvirkningerne.</p>	<p>I miljøkonsekvensrapporten skal der indgå en oversigt over eventuelle mangler ved oplysninger og vurderinger af miljøpåvirkningerne.</p>
<p>6. En beskrivelse af de påtænkte foranstaltninger med henblik på at undgå, forebygge, begrænse eller om muligt neutralisere identificerede væsentlige skadelige virkninger på miljøet og, om relevant, af eventuelle foreslåede overvågningsordninger (f.eks. udarbejdelse af en analyse efter projektets afslutning). Denne beskrivelse bør</p>	<p>I miljøkonsekvensrapporten skal der indgå en beskrivelse af de påtænkte foranstaltninger med henblik på at undgå, forebygge, begrænse eller om muligt neutralisere identificerede væsentlige skadelige virkninger på miljøet og, om relevant, af eventuelle foreslåede overvågningsordninger. Denne beskrivelse bør redegøre for, i hvilken grad de væsentlige skadelige virkninger på miljøet undgås, forebygges, begrænses eller neutraliseres, og bør dække både anlægs- og driftsfasen.</p>

<p>redegøre for, i hvilken grad de væsentlige skadelige virkninger på miljøet undgås, forebygges, begrænses eller neutraliseres, og bør dække både anlægs- og driftsfasen.</p>	
<p>7. En beskrivelse af projektets forventede skadelige virkninger på miljøet som følge af projektets sårbarhed over for større ulykker og/eller katastrofer, som er relevante for det pågældende projekt. Relevante foreliggende oplysninger indhentet via risikovurderinger foretaget i henhold til EU-lovgivning såsom Europa-Parlamentets og Rådets direktiv 2012/18/EU<sup>15)</sup> eller Rådets direktiv 2009/71/Euratom<sup>16)</sup> eller relevante vurderinger foretaget i henhold til national lovgivning kan bruges til dette formål, forudsat at kravene i nærværende direktiv opfyldes. Beskrivelsen bør, hvor det er relevant, omfatte de påtænkte foranstaltninger til forebyggelse eller afbødning af sådanne begivenheders væsentlige skadelige virkninger på miljøet og oplysninger om beredskabet med henblik på og den foreslåede håndtering af sådanne nødsituationer.</p>	<p>Der skal foretages en beskrivelse og vurderingen af projektets forventede skadelige virkninger på miljøet som følge af projektets sårbarhed over for større ulykker og/eller katastrofer, som er relevante for det pågældende projekt. De emner, der vurderes at være relevante, forventes i anlægsfasen at omfatte risikoen for forekomst af UXO (ikke-eksploderet ammunition) samt sejladssikkerhed. I driftsfasen vurderes det at omfatte risiko for brud på rørledningen. I miljøkonsekvensrapporten skal der indgå en beskrivelse af disse forhold, herunder en beskrivelse af de planlagte foranstaltninger til forebyggelse eller afbødning af eventuelle begivenheders væsentlige skadelige virkninger på miljøet.</p>

## BILAG 1. OVERSIGT OVER HØRINGSVAR FRA IDEFASEN

Emne	Nr.	Vurdering	Afsender
<p><b>Ruteføring</b></p> <p>Forslag til at etablere rørledningen over det smalleste sted fra inderst i Præstø Fjord og stik vest til inderst i Dybsø Fjord, og så i vandet videre vest – nordvest mod Fyn.            Eller helt syd om Lolland Falster og De sydfynske Øer.</p>	1	Begrundelsen for rutevalg og alternativer belyses i miljøkonsekvensrapporten.	Borger
<p><b>Ruteføring</b></p> <p>En række forslag til ændring af ruteføringen for rørledningen.  <u>BALTIC PIPE: GASRØRLEDNING, DER FORBINDER NORGE MED POLEN VIA DANMARK</u>  <small>Baltic Pipe er en mulig ny gasrørledning, der vil forbinde Danmark og Polen med de norske gasfelter.</small></p> 	2	Begrundelsen for rutevalg og alternativer skal belyses i miljøkonsekvensrapporten.	Borger

### BALTIC PIPE: GASRØRLEDNING, DER FORBINDER NORGE MED POLEN VIA DANMARK

Baltic Pipe er en mulig ny gasrørledning, der vil forbinde Danmark og Polen med de norske gasfelter.



#### KONTAKT

Sofie Leweson  
Projektmodning

✉ [SLE@ENERGINET.DK](mailto:SLE@ENERGINET.DK)

☎ +45 30 67 47 03

#### PROJEKTINFORMATION

FORVENTES I DRIFT  
10.2022

### BALTIC PIPE: GASRØRLEDNING, DER FORBINDER NORGE MED POLEN VIA DANMARK

Baltic Pipe er en mulig ny gasrørledning, der vil forbinde Danmark og Polen med de norske gasfelter.



#### KONTAKT

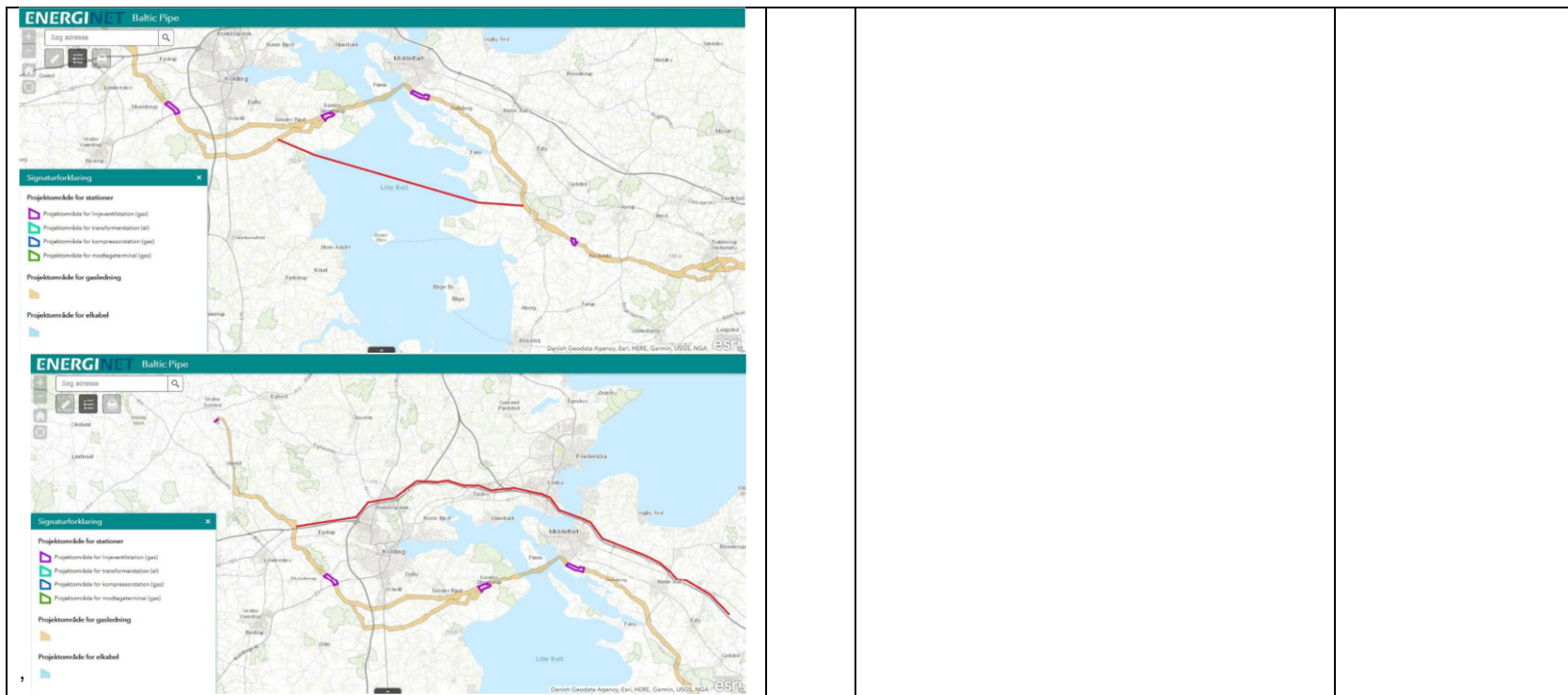
Sofie Leweson  
Projektmodning

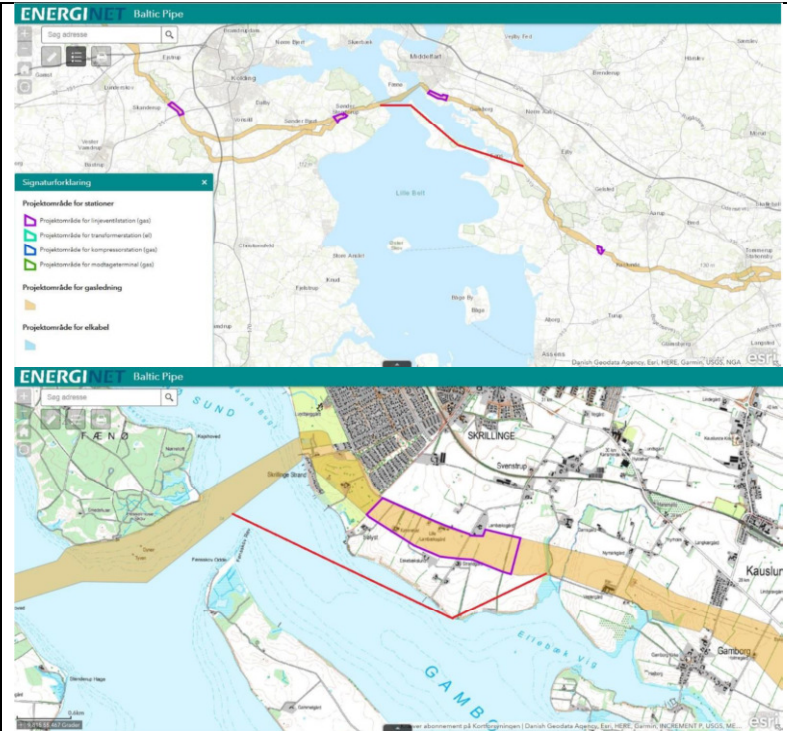
✉ [SLE@ENERGINET.DK](mailto:SLE@ENERGINET.DK)

☎ +45 30 67 47 03

#### PROJEKTINFORMATION

FORVENTES I DRIFT  
10.2022

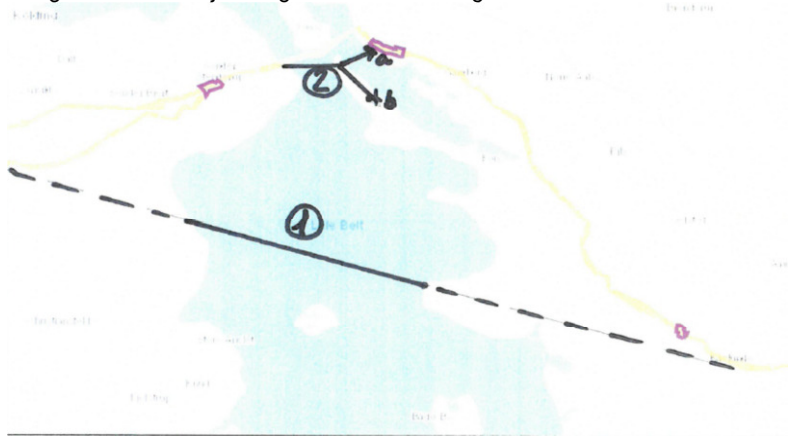



			
<p><b>Fiskeri og fiskebestande</b></p> <p>Miljøkonsekvensrapporten bør indeholde en udførlig analyse af hvilke konsekvenser et gasrør som planlagt vil få i forhold til udøvelsen af fiskeri. En linjeføring der er mindst muligt i konflikt med fiskeri bør være en naturlig del af redegørelsen.</p> <p>Ud over selve linjeføringen og de konsekvenser den blotte tilstedeværelse vil få for fiskeriet i driftsfasen, så må det være klart, at der i etableringsfasen vil være</p>	3	<p>En vurdering af påvirkningen på fiskeriet, herunder bundgarnsfiskeri skal belyses i miljøkonsekvensrapporten. Endvidere skal påvirkningen på fiskebestandene i Nordsøen, Lillebælt og Østersøen belyses.</p>	<p>Danmarks Fiskeriforening Producent Organisation (DFPO)</p>

<p>ekstraordinære gener i form af arbejdszoner med adgangsforbud, samt påvirkninger fra sedimentfaner. Ved gravning i fint sediment på havbunden vil der uundgåeligt opstå sedimentfaner som har en betydelig negativ indflydelse, ikke kun på fiskeriet, men også på fiskebestandene. Det bør derfor undersøges hvorledes arbejdet kan tilrettelægges så det ikke virker imod fiskeriforvaltningens betydelige indsats for at beskytte og genopbygge bestandene. Særlig ål og torsk i den vestlige Østersø er i en tilstand der ikke giver meget plads til yderligere gener.</p> <p>Særlig ved overgang mellem land og vand vil den skitserede linjeføring give betydelige problemer for det traditionelle bundgarnsfiskeri. Dette fiskeri er karakteriseret ved en ikke-eksisterende mobilitet, idet de faststående redskaber ikke kan anvendes på andre lokaliteter end dem de er tilpasset. Derfor bør der tages særligt hensyn til bundgarnsfiskeriet, såvel i bælteerne som i Faxe Bugt, og redegørelsen bør omfatte et grundigt afsnit om konsekvenserne for dette specielle fiskeri.</p>			
<p><b>Ruteføring</b></p> <p>Specielt i forbindelse med den planlagte krydsning af Lillebælt, er DFPO endvidere bekymret for påvirkningen af bundtopografien. Den valgte linjeføring, vil skulle krydse nogle særdeles stejle skrænter og kan sandsynligvis kun gennemføres med omfattende udgravninger af skrænterne. DFPO er meget bekymret for hvilke konsekvenser dette vil få for miljøet i Lillebælt. Derfor bør det undersøges, om ikke en linjeføring længere mod syd, for eksempel fra Stenderup Hage eller Frydenborg til Fønsskov, hvor der ikke er stejle skrænter under havoverfladen, vil være et mere miljøvenligt alternativ. DFPO er opmærksom på, at dette vil</p>	3	Begrundelsen for rutevalg og alternativer skal belyses i miljøkonsekvensrapporten.	Danmarks Fiskeriforening Producent Organisation (DFPO)

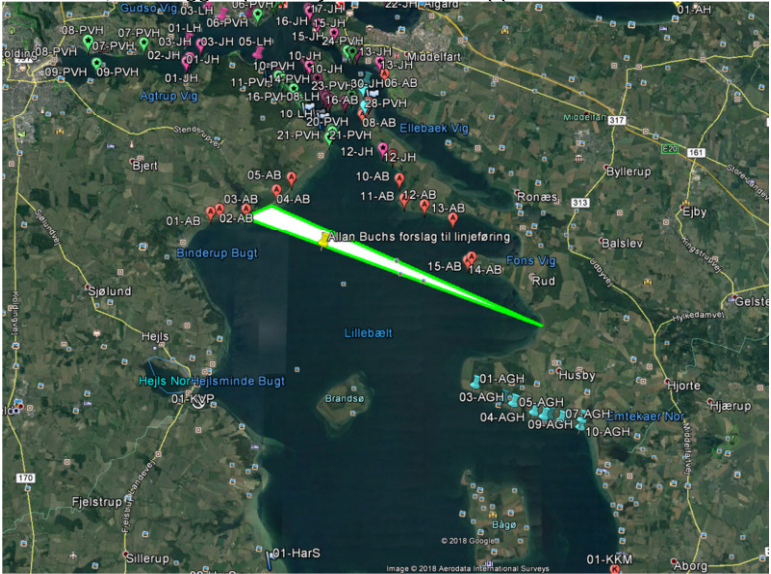


<p>medføre, at linjen går gennem et Natura 2000 område, men idet de unikke stejle skrænter i Lillebælt derved ikke bliver ødelagt, så vil en sydligere linjeføring, samlet set, give en betydeligt mindre negativ påvirkning på miljøet end den skitserede.</p>			
<p><b>Marinarkæologi</b>        Slots- og Kulturstyrelsen bekræfter, at de involverede marinarkæologiske museer er i samarbejde med Energinet.dk om det marinarkæologiske arbejde i forbindelse med Baltic Pipe.</p> <p>Vurderer at oplægget er dækkende i forhold til at sikre den undersøiske kulturarv. Vil sikre sig at miljøkonsekvensrapporten indeholder alle af projektet afledte aktiviteter. Der er udtrykt bekymring for om de undersøgte korridorer er tilstrækkeligt til at kunne sikre evt undersøisk kulturarv fra at konflikte med projektet aktiviteter.</p>	4	<p>Der skal foretages en beskrivelse og vurdering af de marinarkæologiske forhold i miljøkonsekvensrapporten.</p>	<p>Slots- og Kulturstyrelsen</p>
<p><b>Fiskeri</b>        Nævner hvilke arter der er i Vestlige Østersø. I den vestlige Østersø fiskes de største mængder med flydetrawl og bundtrawl, men der fiskes også med snurrevod, garn og bundgarn. Pga af trawl er det vigtigt at linjeføringen graves ned i trawlsikker dybde og der ikke indføres trawlforbudzoner eller fiskeriforbudzoner. Hvis ledningen ikke nedgraves, skal den beskyttes af stenmåtter e.l. Der forventes øget fiskeriaktivitet i anlægsperioden i vestlige Østersø grundet øgede kvoter grundet bedring i torskebestand.</p> <p>Nævner forskellige gener for erhvervsfiskeriet i forbindelse med projektet. Der skal indledes forhandlinger med berørte erhvervsfolk inden den endelige tilladelse gives. Vurderer at nogle af vandløbene mellem</p>	5	<p>En vurdering af påvirkningen på fiskeriet, herunder bundgarnsfiskeri skal belyses i miljøkonsekvensrapporten. Endvidere skal påvirkningen på fiskebestandene i Nordsøen, Lillebælt og Østersøen belyses.</p>	<p>Fiskeristyrelsen</p>

<p>Kongsmark og ilandføring kan krydses uden store udfordringer, med mindre man graver i gydebanker eller stryg.</p>			
<p><b>Ruteføring</b>          Virksomheden har for nyligt renoveret arealer, og forudser driftstab i form af retablering af arealer herunder greens og beplantning, faldende besøgstal og medlemstal i forbindelse med anlæg af rørdelingen. Ønsker overvejelser om den sydlige krydsning, som er fravalgt af bygherre. Vedlægger kortbilag over forslag til linjeføringer af kortere længde samt en linjeføring er der til mindre gene.</p> 	<p>6</p>	<p>I relation til linjeføringsforslaget, der er relevant for projektet til havs skal begrundelsen for rutevalg og alternativer belyses i miljøkonsekvensrapporten.</p>	<p>Virksomhed</p>

			
<p>Beplantning skal opretholdes grundet sikkerhed. Fremsender liste over tab som ønskes dækket. Ønsker underboring i forbindelse med etablering samt at arbejdet foretages i oktober til og med december.</p>			
<p><b>Turisme og rekreation</b> Virksomheden er specialiseret i dykning og lystfiskeri i Lillebælt. Bekymret for om sedimentspredning vil ødelægge området og gøre det uinteressant for dykkere og lystfiskere. Ønsker at anlægsarbejdet finder sted udenfor virksomhedens åbningstid. Virksomheden vil gerne betragtes som berørte lodsejere fremadrettet.</p>	8	Der skal i miljøkonsekvensrapporten redegøres for projektets påvirkning på turisme og rekreation, herunder dykning og lystfiskeri i Lillebælt.	Virksomhed
<p><b>Fauna og flora</b> Nedgravning af gasrøret er et større indgreb end tidligere set, og kommunen vurderer at der vil ske en negativ påvirkning af havmiljø, og ønsker en grundig afklaring af projektets betydning for livet i og på Lillebælt i anlægsfasen og efterfølgende. Bør belyses hvordan fauna</p>	9	Der skal i miljøkonsekvensrapporten redegøres for projektets påvirkning på fauna, flora, naturbeskyttelsesområder, hvor blandt andet marsvin er på udpegningsgrundlaget.	Middelfart Kommune

herunder marsvin påvirkes og bæltets bundforhold.			
<b>Turisme</b> Bør belyse påvirkning på turisme.	9	Der skal i miljøkonsekvensrapporten redegøres for projektets påvirkning på turisme.	Middelfart Kommune
<b>Erhvervsfiskeri</b> Bør belyse påvirkning på erhvervsfiskeri.	9	Der skal i miljøkonsekvensrapporten redegøres for projektets påvirkning på erhvervsfiskeri.	Middelfart Kommune
<b>Ruteføring</b> Kommunen foretrækker en placering udenfor det strømfyldte del at bæltet og anmoder om at den overordnede placering gentænkes. Kommunen ønsker at udviklingsområdet ikke pålægges restriktioner. Anmoder om et andet sted at placere linjeventilstation grundet placering i særlig bevaringsværdigt område og kystsikringszone. Kommunen forudsætter at krydsning af naturområder, vandløb og kulturhistoriske diger sker midlertidigt og skånsomt som beskrevet i ideoplæg.	9	I relation til linjeføringsforslaget, der er relevant for projektet til havs skal begrundelsen for rutevalg og alternativer belyses i miljøkonsekvensrapporten.	Middelfart Kommune
<b>Beregning af investering versus grøn energi</b> Kommunen foreslår at der laves beregning og vurdering af investeringen i Baltic Pipe kontra investering i grøn energi.	9	Dette er ikke relevant i forbindelse med miljøvurdering af det konkrete projekt.	Middelfart Kommune
<b>Konventionel og kemisk ammunition</b> Når linjeføringen forelægger anbefaler Forsvaret at der foretages UXO survey inden aktiviteterne gennemføres på/i havbunden i samarbejde med forsvaret. Forsvaret ønsker at blive informeret hvis der i anlægsfasen eller klargøringen i forbindelse hermed observeres evt. ammunitions og/eller kemiske efterladenskaber efter anden verdenskrig.	10	Det påhviler bygherren at følge anbefalingerne fra Forsvarets Ejendomsstyrelse. Kortlægning, håndtering af konventionel og kemisk ammunition og evt. påvirkning heraf skal indgå i miljøkonsekvensrapporten.	Forsvarsministeriets Ejendomsstyrelse
<b>Fiskeri</b> Styrelsen mener, at den foreslåede linjeføring vil medføre stor påvirkning af bundgarnsfiskeri, herunder i forbindelse med det kommende anlægsarbejde pga. støvfaner. Gør opmærksom på at der også er	11	En vurdering af påvirkningen på fiskeriet skal belyses i miljøkonsekvensrapporten.	Fiskeristyrelsen, Afd. I Kolding

<p>garnfiskeri, fiskeri med trawl og snurrevod i Lillebælt, og at erhvervsfiskere kan få erstatning for tabt fiskeri. På land skal der tages hensyn til krydsning af vandløb herunder gydebanks og stryg.</p>			
<p><b>Ruteføring</b> Området i Lillebælt udgør bundgarnsfiskeri den største del af erhvervsfiskeriet. Styrelsen vedhæfter kort med forslag til linjeføring, som de mener, skal kigges på i miljøkonsekvensrapporten.</p> 	11	I relation til linjeføringsforslaget, der er relevant for projektet til havs skal begrundelsen for rutevalg og alternativer belyses i miljøkonsekvensrapporten.	Fiskeristyrelsen, Afd. I Kolding
<p><b>Kystmorfologi</b> Der er etableret kystsikringsmæssige foranstaltninger omkring det aktive fyr på Fænø. Ledningen påtænkes placeret i det relative farvand lige syd for Fænø og det formodes at have en ikke betydelig miljømæssig påvirkning.</p>	12	Der skal i miljøkonsekvensrapporten foretages en vurdering af påvirkninger af kystmorfologien i potentiel påvirket områder både i Nordsøen, Lillebælt og Østersøen.	Borger
<p><b>Ruteføring</b></p>	13	I relation til linjeføringsforslaget, der er	Borger

<p>Forslag om at projektet kun anlægges i havet.</p>		<p>relevant for projektet til havs skal begrundelsen for rutevalg og alternativer belyses i miljøkonsekvensrapporten.</p>	
<p><b>Ruteføring</b> Borgeren har ansøgt om udstykning af 2 stk. grunde. Foreslår en linjeføring mere sydligt i Lillebælt, så man går ind syd for sommerhusområde.</p>	14	<p>I relation til linjeføringsforslaget, der er relevant for projektet til havs skal begrundelsen for rutevalg og alternativer belyses i miljøkonsekvensrapporten.</p>	Borger
<p><b>Ruteføring og fiskeri</b> Bemærkninger til ilandføring ved Skrillinge strand - mener at gasledningen potentielt kan fjerne borgerens forretningsgrundlag (fiskeri), da de er afhængige af området som vil inddrages. Begrænsninger for byggeri og områdets udviklingsmuligheder. Støtter op om de alternative forslag til linjeføring fra virksomhed (nr. 6) og Fiskeristyrelsen, afd. Kolding (nr. 11).</p>	15	<p>I relation til linjeføringsforslaget, der er relevant for projektet til havs skal begrundelsen for rutevalg og alternativer belyses i miljøkonsekvensrapporten.</p> <p>En vurdering af påvirkningen på fiskeriet, herunder bundgarnsfiskeri skal belyses i miljøkonsekvensrapporten.</p>	Borger
<p>Geodatastyrelsen forholder sig ikke til miljøvurderingen for gasprojekt Baltic Pipe, da GSTs rolle i denne sammenhæng begrænser sig til at udstede søopmålingstilladelser i dansk farvand.</p> <p>Hvis ansøgningsprocessen imidlertid fører til en tilladelse til etablering af Baltic Pipe gennem dansk farvand, forventer GST</p> <ol style="list-style-type: none"> <li>1) at bliver orienteret om tilladelsen umiddelbart,</li> <li>2) at blive inviteret til de efterfølgende møder mellem de maritime myndigheder og selskabet bag Baltic Pipe, og</li> <li>3) at Baltic Pipe søger om en søopmålingstilladelse og opfylder de generelle vilkår for søopmåling.</li> </ol> <p>Se <a href="http://gst.dk/soekort/soeopmaaling/privat-soeopmaaling/">http://gst.dk/soekort/soeopmaaling/privat-soeopmaaling/</a></p>	16	<p>Ingen bemærkninger til selve indholdet af miljøkonsekvensrapporten.</p> <p>I forhold til GSTs bemærkninger er disse noteret.</p>	Geodatastyrelsen

<p><b>Fauna og flora</b></p> <p>Påpeger at der er mange marsvin i Lillebælt, og er bekymrede for påvirkningen som anlægsaktiviteterne kan have på Naturpark Lillebælt, og påvirkning på stenrev og lerskrænter epifauna og fisk., og at rørledningen ikke graves ned men beskyttes af sten/scour, da det vil gavne dyreliv.</p>	17	<p>Der skal i miljøkonsekvensrapporten redegøres for projektets påvirkning på fauna, flora, naturbeskyttelsesområder, hvor blandt andet marsvin er på udpegningsgrundlaget.</p> <p>Endvidere skal der i miljøkonsekvensrapporten redegøres for hvilke afværgeforanstaltninger der er nødvendige for at minimere evt. påvirkninger.</p>	<p>Friluftsrådet Fyn-Nord og Friluftsrådet Trekantområdet</p>
<p><b>Ruteføring</b></p> <p>Foreslår at ruten flyttes.</p>	17	<p>I relation til linjeføringsforslaget, der er relevant for projektet til havs skal begrundelsen for rutevalg og alternativer belyses i miljøkonsekvensrapporten.</p>	<p>Friluftsrådet Fyn-Nord og Friluftsrådet Trekantområdet</p>
<p><b>Fauna og flora</b></p> <p>I Lillebælt er der en af verdens tætteste bestande af marsvin, der også er en såkaldt Bilag IV art. Indvirkninger på marsvinene, især under anlægsarbejdet, skal være omfattet af miljøkonsekvensrapporten, ligesom en generel vurdering af indvirkninger på bæltets biologiske mangfoldighed, flora og fauna skal indgå, da Kolding Kommune generelt er bekymret for påvirkningen.</p>	18	<p>Der skal i miljøkonsekvensrapporten redegøres for projektets påvirkning på fauna, flora, naturbeskyttelsesområder, hvor blandt andet marsvin er på udpegningsgrundlaget.</p>	<p>Kolding Kommune</p>
<p><b>Anden infrastruktur</b></p> <p>Virksomheden gør opmærksom på at Baltic Pipe skal krydse det eksisterende Nord Stream rørledningsanlæg i Østersøen. Nord Stream AG kan bekræfte at bygherrerne bag Baltic Pipe har påbegyndt dialog omkring krydsning af Nord Stream AG's anlæg. Nord Stream AG værdsætter en åben og konstruktiv dialog i planlægningsfasen før anlægsfasen. Parterne vil bestrebe sig på at opnå enighed omkring en</p>	19	<p>Ingen bemærkninger til selve indholdet af miljøkonsekvensrapporten.</p> <p>I forhold til Nord Stream AG's bemærkninger er disse noteret.</p>	<p>Virksomhed</p>



krydsningsaftale.			
<p><b>Anden infrastruktur</b></p> <p>Virksomheden gør opmærksom på at Baltic Pipe vil krydse den foretrukne rute for Nord Stream 2 rørledningsanlægget. Nord Stream 2 AG kan bekræfte at bygherrerne bag Baltic Pipe har påbegyndt dialog omkring krydsning af Nord Stream 2 AG's anlæg. Nord Stream 2 AG værdsætter en åben og konstruktiv dialog i planlægningsfasen før anlægsfasen. Parterne bør bestræbe sig på at opnå enighed omkring en krydsningsaftale.</p> <p>Virksomheden gør Energistyrelsen opmærksom på at den potentielle rørledningskorridor konflikt mellem den alternative rute for Baltic Pipe gennem Rønne Banke i Østersøen og det yderligere rutealternativ for Nord Stream 2 nord om Bornholm, som blev ansøgt om den 10. august 2018.</p>	20	<p>Ingen bemærkninger til selve indholdet af miljøkonsekvensrapporten.</p> <p>I forhold til Nord Stream 2 AG's bemærkninger er disse noteret.</p>	Virksomhed
<p><b>Anden infrastruktur</b></p> <p>Både den nordlige og sydlige Baltic Pipe alternativ i Østersøen vil skulle krydse eksportkabler fra havmølleparker i området omkring Kriegers Flak til fastlandet, både til Danmark og Tyskland. Selskabet har en række spørgsmål til krydsningsregler i forhold til afholdelse af udgifter er for krydsning af endnu ikke etablerede kabelforbindelser.</p>	21	Ingen bemærkninger til selve indholdet af miljøkonsekvensrapporten.	Virksomhed
<p><b>Ruteføring</b></p> <p>Forslag om linieføring øst om Skagen og Jylland ned gennem Skagerrak og Storebælt ned til Polen uden at gennemskære dansk landjord noget sted.</p>	22	I relation til linieføringsforslaget, der er relevant for projektet til havs skal begrundelsen for rutevalg og alternativer belyses i miljøkonsekvensrapporten.	Borger
<p><b>Østersøen og grænseoverskridende miljøpåvirkninger</b></p> <p>Miljøkonsekvensrapporten bør indeholde en analyse af den kumulerede</p>	23	Såfremt der er grænseoverskridende påvirkninger i forhold til ændrede salt og	Polen



<p>indvirkning af projektet og andre igangværende el. planlagte projekter (bl.a. Nord Stream og Nord Stream 2), som potentielt kan være af grænseoverskridende karakter. I særdeleshed henledes opmærksomheden på mulige ændringer vedrørende saltindholdet og havstrømme, som måtte påvirke vandkvaliteten i Polen.</p>		<p>havstrømme skal dette adresseres i miljøkonsekvensrapporten.</p> <p>I vurderingen af eventuelle grænseoverskridende påvirkninger skal der indgå en analyse af kumulerede påvirkning fra projektet og andre projekter i området, som potentielt kan være af grænseoverskridende karakter. Der skal i den forbindelse indgå en vurdering af mulige ændringer vedrørende saltindholdet og havstrømme, som måtte påvirke vandkvaliteten i Polen.</p>	
<p><b>Østersøen og grænseoverskridende miljøpåvirkninger</b>        Miljøkonsekvensrapporten bør indeholde en analyse af "Indvirkning af ændringerne vedrørende vandmiljøet og sedimentmiljøet, der finder sted i forskellige perioder som følge af det arbejde, som er forbundet med nedgravning el. nødvendigheden af at hæve rørledningen i Danmark, der kan resultere i øget uklarhed og reduceret gennemsigtighed af vandet, pga. sedimentsuspension, dumpning af bundzoocønosser og forringelse af fourageringsmulighederne for fiskene i Polen."</p>	23	<p>I forhold til den del af Baltic Pibe projektet, som planlægges etableret i Østersøen, skal der indgå en vurdering af de grænseoverskridende miljøpåvirkninger ind i Polen.</p> <p>Bemærkningerne skal adresseres i miljøkonsekvensrapporten.</p>	Polen
<p><b>Østersøen og grænseoverskridende miljøpåvirkninger</b>        Miljøkonsekvensrapporten bør indeholde en analyse af den måde, hvorpå investeringen bliver gennemført, og omfanget af indvirkningen på naturmiljøet i havområder, herunder: undervandsstøj forårsaget af byggearbejder, eksisterende urenheder samt de steder, hvor klapmateriale udledes, udledning af urenheder, mulige forstyrrelser, som potentielt kan observeres i Polen som følge af aktiviteterne i Danmark.</p>	23	<p>Såfremt der er risiko for grænseoverskridende miljøpåvirkninger fra projektet, skal dette beskrives og vurderes i miljøkonsekvensrapporten.</p>	Polen

<p><b>Østersøen og grænseoverskridende miljøpåvirkninger</b>        Miljøkonsekvensrapporten bør indeholde en analyse af projektets indvirkning på gyde- og fourageringsområder for fisk, som vandrer i Østersøområdet, herunder ekskludering af det område, hvor foretagendet gennemføres, og vurdering af tab for Polen så vidt angår disse ressourcer, som kan observeres i polsk farvand.</p>	23	Såfremt der er risiko for grænseoverskridende miljøpåvirkninger på fiskeriet, skal dette beskrives og vurderes i miljøkonsekvensrapporten.	Polen
<p><b>Østersøen og grænseoverskridende miljøpåvirkninger</b>        Miljøkonsekvensrapporten bør indeholde en analyse af handlinger, der bliver foretaget som led i alle de gennemførelser af foretagendet i dansk farvand, som potentielt kan medføre indvirkning på overvintrende og vandrende fuglebestande og havpattedyr i den polske del af Østersøen, under hensyntagen til mulige modifikationer af migrationsruterne og den potentielle indvirkning på fourageringsområderne. Der kan f.eks. nævnes meget farlige akustiske forstyrrelser, som gør, at marsvin flygter væk fra deres hidtidige levesteder.</p>	23	Såfremt der er risiko for grænseoverskridende miljøpåvirkninger fra projektet, skal dette beskrives og vurderes i miljøkonsekvensrapporten.	Polen
<p><b>Østersøen og grænseoverskridende miljøpåvirkninger</b>        Miljøkonsekvensrapporten bør indeholde en analyse af foretagendets indvirkning på Natura 2000-områderne, herunder på bevaring af disse områders samhörighed og integritet. Tættest på projektet, i den polske del af Østersøen, ligger en række værdifulde Natura 2000-områder: Pommernbugten PLB990003, Ostoja på Pommernbugten PLH990002, Østersøens kystvande PLB990002 og Lawica Słupska PLC990001. Disse er nøglestederne for vandrende og overvintrende vandfugle, såsom: havænder (havlit, fløjlsand, sortand), sortstrubet lom og rødstrubet lom. Ostoja på Pommernbugten udgør et vigtigt område for østersøbestanden af stavsild samt levesteder for marsvin.</p>	23	Såfremt der er risiko for grænseoverskridende miljøpåvirkninger fra projektet på polske Natura 2000-områder skal dette beskrives og vurderes i miljøkonsekvensrapporten.	Polen
<p><b>Østersøen og grænseoverskridende miljøpåvirkninger</b>        Miljøkonsekvensrapporten bør indeholde en analyse af de oplysninger</p>	23	Såfremt der er risiko for grænseoverskridende påvirkninger fra	Polen

<p>indsamlet i forbindelse med undersøgelse af gasrørledningens planlagte rute om kemisk og konventionel ammunition, og en vurdering af den potentielle påvirkning på miljøet som følge af aktiviteterne foretaget i dansk farvand og potentiel indvirkning på vandkvaliteten i Polen.</p>		<p>projektet, skal dette beskrives og vurderes i miljøkonsekvensrapporten.</p>	
<p><b>Østersøen og grænseoverskridende miljøpåvirkninger</b>        Miljøkonsekvensrapporten bør indeholde en analyse af sandsynligheden for, at der foreligger nødsituationer og ekstraordinære situationer under gennemførelse, drift og demontering, såsom f.eks.: sammenstød mellem køretøjer, fund af ueksploderet ammunition, byggekatastrofe, storm af hidtil usete dimensioner el. andre begivenheder, som måtte medføre indvirkninger, der rækker ud over dansk farvand. Der skal i forbindelse med analysen tages hensyn til direkte nærhed af de eksisterende el. planlagte grene af gasrørledningerne Nord Stream og Nord Stream 2.</p>	23	<p>Såfremt der er risiko for grænseoverskridende påvirkninger fra ikke planlagte hændelser (der vurderes i et risikokapitel) fra projektet, skal dette beskrives og vurderes i miljøkonsekvensrapporten.</p>	Polen
<p><b>Østersøen og grænseoverskridende miljøpåvirkninger</b>        Ønsker at være informeret, og at planlægning, fremkommenhed og sikkerhed for skibsfart tages i betragtning.</p>	24	<p>Dette er noteret.</p> <p>I forhold til den del af Baltic Pipe projektet, som planlægges etableret i Østersøen, skal der indgå en vurdering af de grænseoverskridende miljøpåvirkninger ind i Sverige.</p> <p>Bemærkningerne skal adresseres i miljøkonsekvensrapporten.</p>	Sverige - Sjøfartverket

<p><b>Østersøen og grænseoverskridende miljøpåvirkninger</b>        Ønsker at de miljømæssige og sociale konsekvenser skal vurderes ud fra fire forskellige kriterier:        a) Resource / receptor følsomhed        b) egenskaber, type og genopretning af virkninger efter art        c) intensitet, omfang og varighed af virkningen        d) Overordnet betydning af virkninger og konsekvenser</p>	25	<p>I forhold til den del af Baltic Pipe projektet, som planlægges etableret i Østersøen, skal der indgå en vurdering af de grænseoverskridende miljøpåvirkninger ind i Sverige.         Bemærkningerne skal adresseres i miljøkonsekvensrapporten.</p>	Sverige - Statens geotekniska institut
<p><b>Østersøen og grænseoverskridende miljøpåvirkninger</b>        SGI mener, at kriterierne skal defineres tydeligere og blive strengere. For eksempel er ressourcens evne til at gendanne både under kriterier        a) følsomhed og kriterium        b) egenskaber. Ligeledes forekommer kriterium d) den samlede betydning at være en sammenligning af kriterium a) og kriterium c). Eller er det en kompilering af kriterium a); b) og c)?</p>	25	Bygherren skal følge de krav der følger af dansk lovgivning, og anvende anerkendte metoder til vurdering af miljøpåvirkningerne fra projektet.	Sverige - Statens geotekniska institut
<p><b>Østersøen og grænseoverskridende miljøpåvirkninger</b>        Under beskrivelse af kriteriet a) følsomhed anvendes udtrykket "reelle værdi af en ressource / receptor". Hvad der menes med "reel værdi" skal præciseres.</p>	25	Det er ikke tydeligt hvad der henvises til i høringssvaret, hvorfor en præcisering ikke er mulig.	Sverige - Statens geotekniska institut
<p><b>Østersøen og grænseoverskridende miljøpåvirkninger</b>        Det er vigtigt at beskrive usikkerheder i vurderingerne og for at præcisere, hvilke vurderinger der er subjektive værdier og som er faktabaserede.</p>	25	Bygherren bør adressere bemærkningerne i miljøkonsekvensrapporten.	Sverige - Statens geotekniska institut
<p><b>Østersøen og grænseoverskridende miljøpåvirkninger</b>        Er bekymret for iltniveauet i dybden og ønsker at oceanstrømme bliver undersøgt og påvirkning afværget således at iltniveauet under saltvandgrænsen ikke påvirkes negativ.</p>	26	Såfremt der er risiko for grænseoverskridende påvirkninger fra projektet, skal dette beskrives og vurderes i miljøkonsekvensrapporten.	Sverige - Sveriges meteorologiska och hydrologiska Institut

<b>Østersøen og grænseoverskridende miljøpåvirkninger</b> Foreslår den tyske rute som den foretrukken	26	Begrundelsen for rutevalg og alternativer belyses i miljøkonsekvensrapporten.	Sverige - Sveriges meteorologiske och hydrologiska Institut
<b>Østersøen og grænseoverskridende miljøpåvirkninger</b> Ønsker at de marine, fysiske, kemiske og marinbiologiske data, gør tilgængelig for SMHI database	26	Dette er ikke relevant i forhold til afgrænsning af miljøkonsekvensrapporten.	Sverige - Sveriges meteorologiske och hydrologiska Institut
<b>Østersøen og grænseoverskridende miljøpåvirkninger</b> Ruten sydvest for Bornholm går gennem en markeret dumpningsplads for kemiske våben og medfører en risiko for grænseoverskridende miljøpåvirkning.	27	I miljøkonsekvensrapporten skal der indgå en beskrivelse og vurdering af evt. påvirkninger på menneskers sundhed og miljøet fra kemiske stoffer fra kemisk ammunition fra anden verdenskrig, der evt. suspenderes i vandsøjlen som følge af projektaktiviteter.	Sverige - Totalförsvarets forskningsinstitut
<b>Østersøen og grænseoverskridende miljøpåvirkninger</b> Skal tages hensyn til Marsvin og Natura-2000 området Sydvästskånes utsjövattnen, der kan være lokale og grænseoverskridende påvirkninger	28	Der skal i miljøkonsekvensrapporten redegøres for projektets påvirkning på fauna, flora, naturbeskyttelsesområder, hvor blandt andet marsvin er på udpegningsgrundlaget.	Sverige - Länsstyrelsen Skåne
<b>Østersøen og grænseoverskridende miljøpåvirkninger</b> Bygherrerne bør anvende feltundersøgelser, som også omfatter sæsonmæssige variationer, således at det er muligt at bedømme hvilken tidsperiode der er bedst egnet til byggearbejdet og dermed medfører mindst skade på naturlige værdier. Prioriterede naturlige værdier er havpattedyr (primært marsvin), havfugle, fisk og eventuelle rev.	28	Der redegøres for påvirkning af flora og fauna både på baggrund af eksisterende data og, hvor ny data kan bidrage til forståelsen af projektområdet.	Sverige - Länsstyrelsen Skåne

<p><b>Østersøen og grænseoverskridende miljøpåvirkninger</b></p> <p>Der bør lægges særlig vægt på bevægelsesmønstret for marsvin og populationer i område, som både er Østersø populationer og Bæltpopulationen. I tilfælde af havfugle, overvintrer mange i det sydlige Østersø og er afhængige af en god madforsyning om vinteren for at indsamle energi.</p>	28	Der skal i miljøkonsekvensrapporten redegøres for projektets påvirkning på fauna og flora.	Sverige - Länsstyrelsen Skåne
<p><b>Østersøen og grænseoverskridende miljøpåvirkninger</b></p> <p>Feltundersøgelser skal også være så nøjagtige, at det er muligt at vurdere, hvilken strækning der udgør mindst skade på naturlige værdier. Hvilke naturlige værdier der skal prioriteres er anført ovenfor. En beskrivelse af konsekvenserne for andre valgte strækninger skal medtages. Ligeledes skal en beskrivelse af de naturlige værdier indeholdt i det anslåede område være medtaget. Påvirkningsområdet er ikke det samme som undersøgelsesområdet.</p>	28	En beskrivelse og vurdering af miljøpåvirkningen fra andre alternativer skal belyses i miljøkonsekvensrapporten baseret på tilgængelige data.	Sverige - Länsstyrelsen Skåne
<p><b>Østersøen og grænseoverskridende miljøpåvirkninger</b></p> <p>Vurdering af påvirkning bør omfatte støj, sedimentfordeling og direkte fysisk påvirkning.</p>	28	Såfremt der er grænseoverskridende påvirkninger i forhold til fysisk påvirkning, støj og sediment, skal dette adresseres i miljøkonsekvensrapporten.	Sverige - Länsstyrelsen Skåne
<p><b>Østersøen og grænseoverskridende miljøpåvirkninger</b></p> <p>Ønske om vurdering af påvirkning på naturlige værdier, erhvervsmæssigt fiskeri og kulturmiljø i svenske vandområder i forhold til aktiviteter i anlægsfasen.</p> <p>Ønske om modellering af sedimentspredning under anlægsarbejdet for blandt andet at estimere påvirkningen på fiskens føde og for at vurdere i hvilken afstand sedimentation kan skade flora og fauna.</p>	28	Der skal i miljøkonsekvensrapporten redegøres for projektets påvirkning på fauna og flora, og påvirkning på fiskebestande.	Sverige - Länsstyrelsen Skåne

<p><b>Østersøen og grænseoverskridende miljøpåvirkninger</b> Bygherren bør også modellere konsekvenserne af støj i byggearbejdet, og dette tilpasses til de forskellige alternative strækninger og byggemetoder.</p>	28	Bygherren bør adressere bemærkningerne i miljøkonsekvensrapporten.	Sverige - Länsstyrelsen Skåne
<p><b>Østersøen og grænseoverskridende miljøpåvirkninger</b> Bygherren bør også oplyse, hvilke forholdsregler der skal træffes for at begrænse støjspredningen i anlægsfasen, herunder mulig spredning af ammunition.</p>	28	Både støjspredning og evt. spredning af kemiske stoffer fra ammunition skal belyses i miljøkonsekvensrapporten.	Sverige - Länsstyrelsen Skåne
<p><b>Østersøen og grænseoverskridende miljøpåvirkninger</b> Virksomheden skal også angive påvirkningen på vandtilstrømningen i Østersøen. Ændringer i strømme og udveksling af vand i Østersøen kan have store konsekvenser, og det er vigtigt, at virksomheden vurderer rørledningens samlede grænseoverskridende påvirkning.</p>	28	En vurdering af de kumulative påvirkninger fra projektet skal indgå i miljøkonsekvensrapporten.	Sverige - Länsstyrelsen Skåne
<p><b>Østersøen og grænseoverskridende miljøpåvirkninger</b> Miljøkonsekvensvurderingen skal også indeholde en redegørelse for påvirkningen på havbunden og økologi.</p>	28	En vurdering af påvirkninger på bathymetrien fra projektet skal indgå i miljøkonsekvensrapporten.	Sverige - Länsstyrelsen Skåne
<p><b>Østersøen og grænseoverskridende miljøpåvirkninger</b> Tilsvarende bør VVM'en redegøre for, hvordan forskellige anlægsmetoder, inklusive alle dele af byggearbejdet, som forankring eller dynamisk positioneringssystem, vurdering af risikoen for at skabe dybe huller, hvor organisk materiale kan akkumulere og forårsage iltfattige miljøer.</p>	28	Påvirkningen fra anlægsarbejdet skal belyses i miljøkonsekvensrapporten.	Sverige - Länsstyrelsen Skåne
<p><b>Østersøen og grænseoverskridende miljøpåvirkninger</b> Bygherren bør modellere støjspredningen fra rørledningen, når den er i drift.</p>	28	Dette er ikke relevant i forbindelse med afgrænsningsudtalelsen.	Sverige - Länsstyrelsen Skåne

<p><b>Østersøen og grænseoverskridende miljøpåvirkninger</b></p> <p>Bygherren bør også tage højde for den kumulative virkning af primært undervandsstøj i havmiljøet for både i anlægsfasen og driftsfasen, hvor indflydelsen fra eksisterende og planlagte operationer bør vurderes. En analyse af en mulig barriereeffekt, alene eller kumulativt, bør medtages.</p>	28	Den kumulative miljøpåvirkning både i anlægs- og driftsfasen for rørledningen skal beskrives og vurderes i miljøkonsekvensrapporten.	Sverige - Länsstyrelsen Skåne
<p><b>Østersøen og grænseoverskridende miljøpåvirkninger</b></p> <p>Den kumulative påvirkning på marsvin og overvintrende havfugle skal også indregnes, samt løbende og planlagt udnyttelse og udnyttelse i andre tilsvarende levesteder. På den svenske side er der vindmølle udviklingsplaner i den svenske Kriegers flak, Hanover Bay, Midsjöbanken og Stora Middelgrund. Midsjöbanken er også genstand for en anden pipeline-Nord Stream 2, mellem Rusland og Tyskland.</p>	28	Den kumulative miljøpåvirkning både i anlægs- og driftsfasen for rørledningen samme med andre projekter skal beskrives og vurderes i miljøkonsekvensrapporten.	Sverige - Länsstyrelsen Skåne
<p><b>Østersøen og grænseoverskridende miljøpåvirkninger</b></p> <p>For arter, hvis population og enkeltindivider bevæger sig over store områder, såsom havfugle og havpattedyr, bør også vurderes i forhold til kumulative påvirkninger fra forskellige aktiviteter.</p> <p>Brugen af havet til forskellige aktiviteter stiger konstant. Dette gælder ikke kun for fragt, men også til forskellige udvindingsvirksomheder i forbindelse med energiforsyning. Hertil kommer, at erhvervsmæssigt fiskeri er forbundet med økosystemer og i nogle tilfælde risikoen for bifangst af havfugle og havpattedyr.</p> <p>Føderessourcer og andre værdier i habitatet fordeles ikke jævnt i havet. Det betyder, at det er vigtigt at afveje aktiviteter på andre områder, så arternes populationer ikke forstyrres overalt på samme tid. For eksempel ville det forårsage større skade, hvis havfuglene udelukkes fra alle vinterområder i løbet af en enkelt vinter. Det er vigtigt, at dette</p>	28	Den kumulative miljøpåvirkning både i anlægs- og driftsfasen for rørledningen sammen med andre projekter skal beskrives og vurderes i miljøkonsekvensrapporten i det omfang det er relevant.	Sverige - Länsstyrelsen Skåne



fremhæves ikke mindst i Espoo-konsultationerne i de forskellige lande.			
<b>Østersøen og grænseoverskridende miljøpåvirkninger</b> Inden for havområdet af de to alternative rørledninger udføres man kommercielt fiskeri af svenske, danske, polske og tyske fiskere, primært efter torsk, sild og brisling. Området er ikke klassificeret som værende af national interesse erhvervsmæssigt fiskeri, sandsynligvis på grund af, at området ikke er beliggende på svensk område.	28	Dette er noteret.	Sverige - Länsstyrelsen Skåne
<b>Østersøen og grænseoverskridende miljøpåvirkninger</b> Länsstyrelsen vurderer, at virkningen på fiskeri ikke vil være betydelig, da forstyrrelsen vil være kort og midlertidig. Ifølge vurderingen forventes den lokale virkning at tage et par timer til få dage, og sikkerhedszoner anslås at være mindre end 3 km.	28	Dette er noteret.	Sverige - Länsstyrelsen Skåne
<b>Østersøen og grænseoverskridende miljøpåvirkninger</b> Påvirkningen i driftsfasen kan primært påvirke bundtrawling efter torsk, men også på fiskeriet generelt, da der komme omkostninger ved tab af fiskeudstyr.	28	Påvirkningen på fiskeriet i driftsfasen skal beskrives og vurderes i miljøkonsekvensrapporten.	Sverige - Länsstyrelsen Skåne
<b>Østersøen og grænseoverskridende miljøpåvirkninger</b> Den planlagte rute synes ikke at påvirke registrerede fortidsminder, men der kan være et problem, da de fleste skibs- og flyvrage ikke er registreret. Ikke-registrerede vrage er beskyttet ved lov, og flyvrage er også betragtet som en krigsgrav af hver nation. Bygherren skal derfor gennemføre forundersøgelser for at undersøge havbunden for evt. objekter, herunder pga. at der kan forekomme eksplosive materialer som miner på havbunden.	28	Der vil blive foretaget detaljerede forundersøgelser inden rørledningen kan nedlægges.	Sverige - Länsstyrelsen Skåne

<p><b>Østersøen og grænseoverskridende miljøpåvirkninger</b>        I tilfælde af stenalder bosættelser er dybden sandsynligvis for stor langs strækningen (dvs. dybere end 28 meter) for at der skal være bosættelser. Strækningen er så lang, at prøveudtagning for at finde bosættelser sandsynligvis ikke er en rimelig og meningsfuld.</p>	28	Dette er noteret	Sverige - Länsstyrelsen Skåne
<p><b>Østersøen og grænseoverskridende miljøpåvirkninger</b>        Miljøvurderingen skal tage højde for de nationale interesser i trafiksepareringssystemerne, i forhold til strækningen Falstbørev – Møn, Trelleborg – Gedser, Trelleborg – Sassnitz, Ystad – Sassnitz og Gedser – Svenska Bjørn..</p>	29	Påvirkningen på skibstrafikken skal beskrives og vurderes i miljøkonsekvensrapporten.	Sverige - Trafikverket
<p><b>Østersøen og grænseoverskridende miljøpåvirkninger</b>        Miljøpåvirkningen skal også beskrive den langsigtede forstyrrelse af skibe i skibsruterne.</p>	29	Påvirkningen på skibstrafikken skal beskrives og vurderes i miljøkonsekvensrapporten.	Sverige - Trafikverket
<p><b>Østersøen og grænseoverskridende miljøpåvirkninger</b>        Synspunkt om at udbygning af gasinfrastruktur besværliggør at opnå målene i Paris aftalen</p>	30	Ikke relevant i forbindelse med afgrænsningsudtalelsen.	Havsmiljöinstitutet
<p><b>Østersøen og grænseoverskridende miljøpåvirkninger</b>        Da bygherren ikke har besluttet sig for endelig rute i Østersøen, har myndigheden derfor ikke yderligere kommentarer på nuværende tidspunkt.</p>	31	Dette er noteret.	Sverige - Hav Vatten myndigheten
<p><b>Østersøen og grænseoverskridende miljøpåvirkninger</b>        Havbunden befinder sig i disse områder af nedsænkninger med højt vandindhold, som har evnen til at binde metaller og organiske forurenende stoffer.</p> <p>SGU mener at der under anlægsarbejdet af gasrørledningen, herunder fjernelse af ammunition eksplosioner, er risiko for, at sediment bassinerne suspenderes og spredes over grænser, hvorved at sediment</p>	32	Såfremt der er grænseoverskridende påvirkninger fra sedimentspredning i forbindelse med anlægsarbejdet, skal dette beskrives og vurderes i miljøkonsekvensrapporten.	Sverige - Sveriges geologiska undersökning

med metaller og organiske forurenende stoffer kan suspenderes og transporteres over landegrænser.			
<b>Østersøen og grænseoverskridende miljøpåvirkninger</b> Vedrører marinarkæologi i Sverige.	33	Har ikke indsendt relevant information eller ønsker for grænseoverskridende virkninger.	Sverige - Statens Maritima Museer
<b>Østersøen og grænseoverskridende miljøpåvirkninger</b> De foreslåede ruter for gasledningen krydser trafiksepareringssystemer, der er vedtaget af Den Internationale Søfartsorganisation (IMO). På den baggrund anbefaler de, at risikovurderingen for skibsfart og foreslåede afværgeforanstaltninger vedlægges den kommende miljøkonsekvensvurdering.	34	Påvirkningen på skibsfarten skal beskrives og vurderes i miljøkonsekvensvurderingen.	Sverige - Transport Stryrelsen
<b>Østersøen og grænseoverskridende miljøpåvirkninger</b> Det svenske landbrugsråd mener, at alle fisk og anerkendte producentorganisationer i fiskerisektoren bør høres.	35	Har ikke indsendt relevant information eller ønsker for grænseoverskridende virkninger.	Sverige - Jordbruks verket
<b>Østersøen og grænseoverskridende miljøpåvirkninger</b> Det svenske landbrugsråd mener også, at der bør ske konsultationer vedrørende havplanlægningen, som Hav- og Vandmyndigheden er ansvarlig for.	35	Har ikke indsendt relevant information eller ønsker for grænseoverskridende virkninger.	Sverige - Jordbruks verket
<b>Østersøen og grænseoverskridende miljøpåvirkninger</b> Da nye rørledninger betyder, at et større område i bunden vil blive berørt, og det ikke kan udelukke fremtidige ulykker eller hændelser, mener arbejdet, at konsekvensanalysen skal indeholde et afsnit om ansvar. Hvem ville være juridisk og økonomisk ansvarlig i tilfælde af en ulykke eller hændelse? Det vurderes også, at konsekvensanalysen skal indeholde en vurdering af et potentielt ændret fiskeri og trawlmønster på grund af flere rørledninger på havbunden.	35	Miljøkonsekvensrapporten skal indeholde en vurdering af påvirkningen på skibstrafikken, herunder en vurdering af risiko for ulykker. Endvidere skal påvirkningen på fiskeri i området belyses.	Sverige - Jordbruks verket

<p><b>Østersøen og grænseoverskridende miljøpåvirkninger</b> Afsnit 4.1 viser, at rørledningen i Baltic Pipe kan passere Nord Streams rute, hvis strækningen gennem den svenske økonomiske zone vælges, men at dybden er tilstrækkelig til, at de største skibe kan passere uhindret. Myndigheden ønsker at der foretages en konsekvensanalyse af om der kan anvendes flyde-trawl henover rørledningen.</p>	35	Miljøkonsekvensrapporten skal indeholde en vurdering af påvirkningen på fiskeriet i området.	Sverige - Jordbruksverket
<p><b>Østersøen og grænseoverskridende miljøpåvirkninger</b> Myndigheden ønsker også at der foretages en analyse af fisk, og at der skal tages højde for fremtidige trawlingbåde bliver større.</p>	35	<p>Miljøkonsekvensrapporten skal indeholde en vurdering af påvirkningen på fisk og fiskeriet i området baseret på eksisterende data og ud fra nuværende forhold.</p> <p>Bygherren skal ikke analysere fremtidig fiskeri og fremtidige fangstmetoder for at kunne vurdere en evt. miljøpåvirkning fra projektet.</p>	Sverige - Jordbruksverket
<p><b>Østersøen og grænseoverskridende miljøpåvirkninger</b> Fiskeri i Østersøen er primært rettet mod torsk, sild og brisling (i henhold til afsnit 9.3.2), og konsekvensanalysen bør derfor også omfatte data og erfaringer fra både bundtrawl og pelagisk trawl.</p>	35	Miljøkonsekvensrapporten skal indeholde en vurdering af påvirkningen på fisk og fiskeriet i området.	Sverige - Jordbruksverket
<p><b>Østersøen og grænseoverskridende miljøpåvirkninger</b> Hvis en fremtidig miljøvurdering når frem til at anlæg og drift af rørledningen kan påvirke fiskeriet negativt, er det vigtigt, at det forklares og vurderes i miljøkonsekvensrapporten. Det ville for eksempel være nyttigt at analysere, hvordan eventuelle negative påvirkninger det vil have på fiskeindustrien og dens evne til at fiske i fremtiden.</p>	35	Miljøkonsekvensrapporten skal indeholde en vurdering af påvirkningen på fisk og fiskeriet i området.	Sverige - Jordbruksverket
<p><b>Østersøen og grænseoverskridende miljøpåvirkninger</b> Sammenstilling af fremførte pointer</p>	36	Er adresseret under hørings svar nr. 23-34.	Sverige - Natur vårdsverket (Espoo kontakt)

<p><b>Østersøen og grænseoverskridende miljøpåvirkninger</b> Ruten går gennem et militært øvelsesområde (Pomeranian Bay) for den tyske flåde, Nato og andre nationer. Vil ikke acceptere en begrænsning ved permanente installationer.</p>	37	Påvirkningen på militære øvelsesområder skal vurderes i miljøkonsekvensrapporten.	Tyskland - Bundesamt für Infrastruktur, Umweltschutz und Dienstleistungen der Bundeswehr
<p><b>Østersøen og grænseoverskridende miljøpåvirkninger</b> Rørledningsruten går gennem et ubåd øvelsesområde, og det accepteres generelt ikke at en rørledning nedlægges.</p>	37	Påvirkningen på militære øvelsesområder skal vurderes i miljøkonsekvensrapporten.	Tyskland - Bundesamt für Infrastruktur, Umweltschutz und Dienstleistungen der Bundeswehr
<p><b>Østersøen og grænseoverskridende miljøpåvirkninger</b> Bemærkninger i forhold til at rutealternativerne krydser eksisterende rørledninger og kabler.</p>	38	Påvirkningen på eksisterende infrastruktur skal vurderes i miljøkonsekvensrapporten. Endvidere miljøpåvirkningen fra krydsninger også vurderes i miljøkonsekvensrapporten.	Tyskland - Bergamt Stralsund