

Kommuner

By, Land og Kultur



Til Energistyrelsen

Sags id: 12/22025

By, Land og Kultur
Rådhus Allé
5610 Assens

Kontaktperson:
Else Marie Kristiansen
E-mail: emtok@assens.dk
Dir. tf.: 64746913
www.assens.dk

20. august 2012

Assens Kommunes hørings svar til Screeningsrapport for kystnære møller i Danmark

Assens Kommune har gennemgået høringsmaterialet vedr. udpegning af egnede områder til fremtidige kystnære havvindmølleparker, og vi har noteret os, at området Lillegrund, der strækker sig langs Assens Kommunes kyst, er udpeget som egnet placering for kystnære vindmøller.

Planlægning

Assens Kommune er positivt indstillet overfor udpegningen af Lillegrund. Det er i overensstemmelse med kommunens planstrategi og klimahandlingsplan, der bl.a. har som mål at undersøge mulighederne for etablering af kystnære havvindmøller, som supplement til vindmøller på land, som led i en revision af den nuværende vindmølleplanlægning. Kystnære havvindmøller vil sammen med vindmøller på land og andre former for vedvarende energi bidrage væsentligt til at Assens Kommune reducerer brugen af fossile brændstoffer og dermed realiserer målet om at blive et CO₂-neutralt område.

Samarbejdspartnere

Assens Kommune ønsker at fremme samarbejdet med lokale energiselskaber og vindmøllelav samt andre kommuner i Region Syddanmark om opstilling af kystnære havvindmøller på Lillegrund. En stor kystnær havvindmøllepark vil ligeledes bidrage til, at der skabes grøn vækst i regionen.

For at opnå lokal accept af og opbakning til kystnære havvindmøller anbefaler Assens Kommune, at Energistyrelsen udarbejder en udbudsmodel, der fremmer den folkelige opbakning og understøtter arbejdet med at inddrage lokale vindmøllelav og energiselskaber i planlægningen og senere som medejere af havvindmøllerne.

Placering i forhold til kyst og søfart

Sejlrenden gennem Lillebælt går tæt forbi Assens og Helnæs. En mindre del af det udpegede område Lillegrund ligger øst for sejlrenden. Assens Kommune henstiller til at både sejlrenden og området øst for sejlrenden friholdes for havvindmøller, da kyststrækningen fra Assens til sydspidsen af Helnæs har store naturkvaliteter, og udsigten over havet ønskes bevaret uden større visuelle gener fra havvindmøller.

Der henstilles til at vindmøllernes farve bliver i grålige nuancer, så de visuelt falder naturligt ind i omgivelserne.

Naturforhold

Lillebælt er et vigtigt område for marsvin. Marsvin er på udpegningsgrundlaget for de nærliggende Natura 2000 områder nr. H112, H124 og H197. Forstyrrelser i etableringsfasen som i særlig grad kan forventes at forstyrre marsvin bør undgås (herunder bl.a. ramning). Erfaringsbaseret viden fra tidligere havmølleprojekter viser, at marsvinene vender tilbage til områderne i årene efter etableringsfasen.

Der bør tilsvarende tages nødvendige hensyn til beskyttelseskrævende arter og/eller naturtyper i området.

Med venlig hilsen



Lars Kristian Pedersen
Formand for Miljø- og Teknikudvalget



Thomas Barfoed
Direktør for By, Land og Kultur



Energistyrelsen
Amaliegade 44
1256 København K

Att.: Hanne Windemuller

TEKNIK & MILJØ

Skovløkken 4, Tejn
3770 Allinge
Tlf.: 5692 0000
Fax: 5692 5816
E-mail:
teknikogmiljoe@brk.dk
CVR: 26-69-63-48
P-enhed: 1.003.307.366
www.brk.dk

23. august 2012

Kommentar til screeningen af kystnære områder til havvindmøller

Havmølleudvalget har udpeget 16 kystnære områder som velegnede til havmøller. I den anledning har Energistyrelsen sendt rapportudkastet med resultatet af screeningen af de udpegede arealer i offentlig høring. Ét af de udpegede områder er beliggende ud for Bornholms vestkyst.

Bornholms Regionskommune ser med tilfredshed på, at området ved Bornholm er blandt de udpegede. Kommunen har ikke bemærkninger, der er direkte relateret til den overordnede miljøscreening af arealerne, som nu er i høring.

Bornholms Regionskommune er opmærksom på, at der ikke er anlagt socioøkonomiske kriterier som grundlag for udpegningen af områderne, samt at de identificerede områder skal betragtes som bruttoområder, som ikke nødvendigvis vil komme i spil som mølleområder. Det er imidlertid væsentligt for kommunen at gøre opmærksom på, at det vil være af overordentlig stor betydning for Bornholm, at forligsparterne inddrager socioøkonomiske kriterier, når de i forlængelse af screeningen skal fastsætte de nærmere vilkår for udbuddet af de områder, som endeligt udpeges til kystnære havmøller.

Der bør derfor i de endelige vilkår i forbindelse med udbud af områder til de kystnære havmøller inddrages kriterier som understøtter lokale energistrategier og erhvervsudvikling. For Bornholms vedkommende vil dette være af stor betydning, jf. Bornholms Regionskommunes Energistrategi¹ og Bornholms

1.nr.: 01.02.20k04-0002

¹ [Vejen til et MERE bæredygtigt Bornholm](#)
[Bornholms Energistrategi 2025](#)

Vækstforums Energistrategi². En markant udbygning med strøm fra vindmøller er en afgørende forudsætning for en realisering af disse strategier. Strategierne har som langsigtet mål at gøre øen CO₂ neutral, men har også afgørende betydning for erhvervsudviklingen på øen, som i disse år står over for alvorlige udfordringer. Baggrunden for at en lang række private og offentlige aktører på Bornholm har valgt at satse på det energistrategiske område er, at Bornholm i kraft af sin velafgrænsede geografi, sin befolkningsstørrelse samt muligheden for at afkoble øens elektriske system fra omverdenen har et unikt potentiale som fuldskala test- og demonstrationsområde, både i forhold til tekniske løsninger og i forhold til adfærdsstudier.

Kommunen er i den anledning selv i gang med en omfattende planlægning for at øge andelen af strøm fra landbaserede møller på Bornholm. Allerede nu tegner der sig dog et tydeligt billede af, at der næppe er tilstrækkelig plads på øen til den nødvendige møllekapacitet, hvorfor en parallel udbygning med kystnære havmøller ved Bornholm vil være nødvendig for at kunne virkeliggøre strategierne.

Bornholms Regionskommune vil endvidere pege på, at det yderligere vil styrke den lokale interesse og forankring af det energistrategiske arbejde, hvis der skabes muligheder for at lokalbefolkningen under en eller anden form kan blive medejere af kystnære havmøller, f.eks. i stil med køberetsordningen under den nuværende VE-lov.

Med venlig hilsen



Steen Colberg Jensen
Formand for Teknik- og Miljøudvalget

² [Bornholms Vækstforum 2009
Energistrategi: Implementering af mere grøn energi](#)

Til Energistyrelsen.

Brøndby Kommune har modtaget en indsigelse til den udpegning af vindmølleparker, som fremgår af screeningen.

Som det fremgår af screeningsrapporten om udpegning af områder til opstilling af havvindmøller, som Energistyrelsen har udsendt i høring, er der tale om en udpegning, som ikke erstatter de normale krav om vurderinger af virkninger på miljøet (forkortet VVM). Der skal derfor udarbejdes VVM, når der foreligger et konkret projekt.

Det fremgår endvidere af screeningsrapporten, at der skal tages nødvendige hensyn til de mange lystbådehavne, der findes i Køge Bugt.

Brøndby Kommune fremsender derfor indsigelsen til Energistyrelsen i forventning om, at indsigelsen vil indgå i den VVM rapport, der skal udarbejdes, når der måtte foreligge et konkret projekt.

Indsigelsen er vedhæftet.

Venlig hilsen

Jørgen Rasmussen

.....



Brøndby Kommune, Teknisk Forvaltning
Planafdelingen
Park Allé 160, 2605 Brøndby
Telefon: 4328 2828
Internet: www.brondby.dk
E-mail: teknik@brondby.dk

Direkte telefon: 4328 2651
Direkte e-mail: joras@brondby.dk

Bilag:

Hej Peter.

Super godt - mon ikke borgmesteren vil gøre en indsats til glæde for de mange Brøndby borgere og vores smukke bugt.

Ohøj fra Mogens

Den 14. aug. 2012 17.37 skrev Klaus Jul Jeppesen <klausjj@mail.sonofon.dk>:

Godt Peter.

Klaus

Subject: Havvindmøller i Køge Bugt

Kære Ib Terp

Jeg henvender mig som formand for Brøndby Strands Sejlklub angående de nye Havvindmøller, der er planer om at opsætte i Køge Bugt.

Bliver de opsat, kommer vindmøllerne jo til at påvirke Kommunens borgere, i særdeleshed sejlerne.

Som jeg ser det vil de ændrede vindforhold:

- (1) Stoppe muligheden for at afholde stævner fra Brøndby Havn for børn, unge og ældre.
- (2) Give færre bølger til at rense stranden og dermed nok ændre havmiljøet.
- (3) Ændre mængden af frisk havluft ind over Brøndby Kommune

Jeg er selv meget opsat på få mindsket vores CO2 i DK, og mener at vindmøller er rigtig god løsning, men når jeg ser totalplanen for Danmark med de mulige opsætningssteder for møller, er jeg overbevist om at der kan findes en modus vivendi som ikke ødelægger det rekreative miljø for så mange mennesker.

Som formand for Brøndby Strands Sejlklub ville det være af værdi for mig at kende kommunens holdning, og måske i samarbejde arbejde for at møllerne bliver opsat et sted i DK (eller færre møller flere steder) hvor det ikke vil gå ud over så store rekreative områder.

Med venlig hilsen

Peter Bodin

Formand for Brøndby Strands Sejlklub

--

Venlig hilsen/best regards

Mogens Bruhn

mobil +45 2510 2600

Til Energistyrelsen

Dragør Kommunes Økonomi- og Planudvalg er på sit møde den 23. august blevet orienteret om den med skrivelse af 25.6.2012 fremsendte rapport vedrørende screening af kystnære områder til havmøller i offentlig høring.

Rapporten udpeger bl.a. en kystmøllezone i den indre del af Køge Bugt, friholdt 3 km fra kysterne.

Såfremt afgrænsningen af ovennævnte kystmøllezone fastholdes i den videre planlægning, giver rapporten ikke anledning til fremsendelse af bemærkninger fra Dragør Kommune.

Med venlig hilsen

Jørgen Jensen

Afdelingschef

Plan og Byg

Dir. tlf: 32890331

E-mail: joergenj@dragoer.dk

Dragør Kommune

Kirkevej 7

2791 Dragør

Tlf: 32890100

www.dragoer.dk

Officielle e-mails bedes sendt til pt@dragoer.dk



Tænk på miljøet før du printer denne mail



Energistyrelsen

Pr. email:
ens@ens.dk

Frederikshavn Kommune
Rådhus Allé 100
9900 Frederikshavn

Tel.: +45 98 45 50 00
post@frederikshavn.dk
www.frederikshavn.dk
CVR-nr. 29189498

Frederikshavn Kommunes høringsvar til screeningsrapport for kystnære havvindmøller i Danmark


Frederikshavn Kommune har den 26. juni 2012 modtaget et høringsbrev vedr. screening af kystnære områder til havvindmøller.

Frederikshavn Kommune er fortsat positivt indstillet over for havvindmøller. Dog finder Frederikshavn Kommune det mere hensigtsmæssigt at placere havvindmølleerne længere ude i havet.

Den visuelle oplevelse vil blive påvirket af en eventuel havvindmøllepark i det angivne område ud for Sæby. Mange mennesker vil opleve havvindmølleparken enten som trafikanter på Europavejen ud for Vangen eller som færdende/boende langs kysten. Dertil kommer, at Sæby Havn har udviklet sig til en attraktiv lystbådehavn. Frederikshavn Kommune vurderer, at der skal foreligge en mere konkret visualisering, før det er muligt at tage stilling til, hvorvidt en eventuel negativ visuel påvirkning kan opvejes af positive sideeffekter.

Dato: 18. august 2012
Sagsnummer:
12/5522
Sagsbehandler:
Catrina Kristensen/Birthe Sloth
Direkte telefon.:
98 45 63 65 / 98 45 63 53

Med venlig hilsen



John Christensen
Formand for Plan- og Miljøudvalget



GENTOFTE KOMMUNE
KOMMUNALBESTYRELSEN

Energistyrelsen
ens@ens.dk

22. august 2012
Sagsnr. 032691-2012

Rapport vedrørende screening af kystnære områder til havmøller

Energistyrelsen har den 25. juni 2012 sendt Rapport vedrørende screening af kystnære områder til havmøller i en bred offentlig høring.

I den anledning har Gentofte Kommune følgende bemærkninger.

Gentofte Kommune finder det positivt, at der er taget initiativ til en helhedsorienteret kortlægning af mulighederne for opstilling af havmøller.

Gentofte Kommune er enig i, det i rapporten anførte under "Landskab og visuelle hensyn generelt" om, at havvindmøller står bedst i "storskalalandskaber". Det er derfor Gentofte Kommunes opfattelse, at havmøller bør stå så langt væk fra kystlandskabet som muligt. Kommunen mener således, at de anførte mindste afstande fra kysten skal være væsentligt større.

Det nævnes i rapporten, at der kan etableres forsøgsprojekter på op til 8 møller uden for de placeringsområder, Havmølleudvalget har peget på. Der anføres en række vejledende principper for placeringsmulighed for forsøgsprojekter. Under "Visuelle forhold" anføres, at der er mulighed for at placere forsøgsmøller i tilknytning til store tekniske anlæg som havne, broer og kraftværker, og at afstanden til land i princippet kan blive 0. Gentofte Kommune skal i den forbindelse fremhæve, at placering af store vindmøller i nærheden af beboede områder vil have uheldig virkning på kystlandskabet - uanset antal og placering ved eksisterende anlæg - hvorfor sådanne bør undlades.

Med venlig hilsen

Hans Toft /

Jan Nielsen

Skyd Genvej!

Læs på www.gentofte.dk/Genvej om din personlige Genvej til service og selvbetjening i det offentlige

Børnstorffsvej 161
2920 Charlottenlund
Hovedlf.nr.: 3998 0000
www.gentofte.dk

Mandag-Onsdag 8.00-16.00
Torsdag 8.00-18.00
Fredag 8.00-14.00

Side 1 af 1

Nyt udkast ver 2 dok. nr. 2012-73951.

Til
Energistyrelsen
Amaliegade 44
1256 København K
Att: Hanne Windemuller
Mail: hw@ens.dk

Greve den 28. august 2012

**Udkast til:
Høringssvar vedr. Kystnære Havmøller i Danmark**

Greve Kommune har modtaget Kystnære havmøller i Danmark, Screening af havmølleplaceringer indenfor 20 km fra kysten, juni 2012. Udkast til offentlig høring.

Greve Kommune er for alternative energikilder herunder vindkraft, dog mener kommunen ikke en udbygning af kystnære havmøller i Køge Bugt er en god løsning på fremtidens energiforsyning i regionen.

En udbygning af havmøller i Køge Bugt vil:

- Påvirke udsigten negativt ud over Køge Bugt
- Give visuelle gener for brugere af stranden
- Mindske de rekreative muligheder på stranden
- Mindske antallet turister langs kysten
- Mindske den frie adgang til havet for kommunens sejlsende borgere
- Påvirke fritidssejlsadsen negativt
- Påvirke de lokale fiskere negativt
- Give støjgener langs kysten
- Påvirke havnenes økonomiske grundlag
- Skabe uro og usikkerhed for grundejerne langs kysten

Før en eventuel placering af havvindmøller i Køge Bugt er det vigtigt at:

- Vind og turbulensforhold nøje kortlægges
- De visuelle forhold nøje undersøges
- Indvirkning på dyreliv, herunder indvirkning på fugletræk, nøje kortlægges
- Indvirkning på sejlads med fiske- og fritidsbåde kortlægges
- Indvirkning på huspriserne i Køge Bugt undersøges
- Økonomiske konsekvenser for turisterhverv og de berørte havne kortlægges
- Konsekvenser for indflyvningsruterne til Kastrup undersøges nærmere

Skal der eventuelt etableres havmøller i Køge Bugt er det vigtigt at:

- De berørte kommuner inddrages aktivt i processen
- De berørte kommuner gives mulighed for delejerskab i de eventuelt kommende havvindmøller
- De berørte borgere gives mulighed for delejerskab i de eventuelt kommende havvindmøller
- Der udføres kompensations foranstaltninger som f. eks etablering af stenrev og lignende natur opretnings projekter
- De eventuelt kommende havmøller placeres så langt fra land som muligt mindst 10 km fra kysten

Greve Kommune arbejder intensivt med strategisk energiplanlægning i samarbejde med nabokommunerne og virksomhederne i Greve. I den kommunale planlægning peges på alternative energikilder såsom biogas, nye smarte energisystemer i kommunale bygninger og vindkraft som er tilpasset skalamæssigt til kommunens geografiske forudsætninger. De meget store vindkraftværker som der lægges op til i Energistyrelsens rapport passer ikke til Køge Bugt med karakter af smålandshav.

Greve Kommune er utilfreds med den korte høringsperiode som endvidere afvikles midt i sommerferien. Denne høringsperiode giver ingen mulighed for rimelig inddragelse af borgerne i høringen. Der forekommer bemærkelsesværdigt at borgerinddragelsen åbenbart ikke gives bedre kår i den politiske proces omkring dette projekt. På trods af store påvirkninger for mange borgere i Køge Bugt og langs de danske kyster.

Det udsendte udkast Kystnære havmøller i Danmark er skrevet i et utilgængeligt specialistsprog som henvender sig til eksperten indenfor energisektoren. Der mangler mange forklaringer og oversættelser af tunge fagbegreber. Det udsendte høringsmateriale er ikke velegnet til en nødvendig debat med de borgere som kan blive berørt af kystnære havvindmøller. Den ensidige henvisning til antal MW og kapacitet giver ikke noget retvisende billede af de fysiske konsekvenser i form af antal møller og højde på møllerne i de forskellige udpegede områder.

Det er yderst problematisk, at hele Køge Bugt er udlagt som mulig placeringszone. Det er således umuligt at danne et skøn over det mulige antal eventuelle møller i Køge Bugt. Er der tale om 25 -50 -100 eller 150 eventuelt kommende møller i Køge Bugt? Svar på dette spørgsmål kan ikke findes i det udsendte materiale. Der mangler således en forståelig beskrivelse af de fysiske konsekvenser i Køge Bugt ved en mulig udbygning af havvindmøller.

Den udsendte vurdering af de visuelle forhold ved opstilling af vindmøller nær kystområder giver et klart billede af den påtrængende visuelle påvirkning af kysten ved høje møller på 180 meter i en afstand af 3 km. fra kysten, som kan blive en realitet med den påtænke areal udpegning i Køge Bugt.

Set i lyset af andre store anlægsprojekter i Greve Kommune som udvidelse af Motorvejen, anlæggelse af en jernbane mellem København og Ringsted og omfattende etablering af fjernvarme nord for Motorvejen har Greve Kommune taget sin del af store tunge projekter som yderligere opdeler kommunen og øger trafik og støjgener i kommunen.

På få andre strandstrækninger i Danmark bliver så mange borgere negativt påvirket brugsmæssigt, støjmessigt og visuelt af en udbygning med havvindmøller - som i Køge Bugt.

En afvejning af hensyn til sejlads med sejl- og motorbåde er helt udeladt i høringsmaterialet. De økonomiske konsekvenser for havneaktiviteter som baseres på denne type af både forekommer ikke i materialet på trods af de store værdier som er investeret i lystbåde havne i Køge Bugt.

Vind turbulens og begrænsninger for sejlbåde er ikke beskrevet i høringsrapporten. Sejlsport har en stor betydning for Køge Bugt og en udbygning af havvindmøller i bugten, kan begrænse sejlsporten i området. Konsekvenserne for de berørte havne og sejlklubber bør undersøges og indgå i de økonomiske konsekvenser i forbindelse med en eventuel etablering af havvindmøller i Køge Bugt.

De eventuelle negative konsekvenser for huspriserne langs Køge Bugt er ikke beskrevet i høringsmaterialet. Disse forhold bør beskrives og indgå på lige fod med andre faktorer i de samfundsøkonomiske beregninger.

De eventuelle negative konsekvenser for turisterhvervet i Køge Bugt bør undersøges og indgå i de samfundsøkonomiske afvejninger.

Det forekommer mindre gennemtænkt, at pege på Køge Bugt på trods af de ugunstige vindforhold i bugten med lav efterfølgende produktion ved opstilling af havvindmøller.

Energistyrelsen har i sin metode ensidigt fokuseret på en del af de statslige arealinteresser i arbejdet med screeningen. De kommunale og private arealinteresser er forbigået uden nogen forklaring. Dermed er screeningen ufuldstændig og bør omarbejdes inden den sendes i fornyet høring.

På baggrund af de mange faktorer som ikke er undersøgt og beskrevet i rapporten og de mange åbenbare gener for borgerne i Køge Bugt, mener Greve Kommune derfor, at Energistyrelsen, på det foreliggende noget uklare grundlag, skal udelade Køge Bugt blandt de lokaliseringmuligheder som udbydes for etablering af havmøller.

Mvh

Hans Barlach
Borgmester
På vegne af Greve Byråd

Energistyrelsen via mail til
ens@ens.dk



Gribskov
Kommune

Sag: 2012/48198 007
Id: 01.00G00

16. august 2012

Afdelingsnavn
Det Tekniske Område
Postadresse
Postboks 10, 3200 Helsingør

Personlig henvendelse
Rådhusvej 3
3200 Helsingør
tlf: 7249 6009
e-mail: Kem@gribskov.dk

Åbningstid
Man - tors 10 - 17
Fredag 10 - 13

Høringssvar til udpegning af områder til kystnære havvindmøller

Gribskov Kommune kan på nuværende tidspunkt ikke give en hverken positiv eller negativ tilkendegivelse i forhold til udpegningen af områder til kystnære havvindmøller, herunder udpegning af område n. Halsnæs, som ligger delvist ud for Gribskov Kommune.

Det er Gribskov Kommunes vurdering, at der før der afgives en tilkendegivelse vedrørende udpegningen er behov for nærmere information til borgerne i kommunen, således at borgerne har mulighed for at afgive deres bemærkninger til udpegningen. Gribskov Kommune vil derfor først komme med en tilkendegivelse vedr. udpegningen, når der har været afholdt informationsmøde for borgerne og kommunen har fået borgernes bemærkninger. Det er Gribskov Kommunes vurdering, at forpligtigelsen til at informere borgerne ligger hos Energistyrelsen, og Gribskov Kommune opfordrer derfor Energistyrelsen til at afholde et sådant informationsmøde snarest muligt. Herefter vil Gribskov Kommune komme med en tilkendegivelse i forhold til udpegningen.

Ovenstående er høringssvar afgivet af Plan- og miljøudvalget. Sagen vil blive behandlet i Byrådet den 3. september 2012 og eventuelle bemærkninger herfra vil blive eftersendt.

Venlig hilsen

Børge Sørensen
Formand for Plan- og Miljøudvalget

Michel van der Linden
Direktør



GULDBORGSUND

Energistyrelsen
ens@ens.dk

HØRINGSSVAR - KYSTNÆRE HAVVINDMØLLER I DK

16-08-2012

Guldborgsund Kommune finder det positivt, at der for søterritoriet er udarbejdet en samlet screening af mulighederne for kystnære vindmøller i hele Danmark.

Kommunen har især hæftet sig ved den store teoretiske rummelighed, der ligger i de udpegede områder (2.400 MW), dette sammenholdt med energiforligets mål om 500 MW kystnære vindmøller giver stor optimisme i forhold til realisering af de statslige mål. Med det store analyserede potentiale kunne det være forhåbningen, at en del af de 1800 MW landbaserede vindmøller i energiforliget kunne placeres på havet.

GULDBORGSUND KOMMUNE
TEKNIK- OG MILJØUDVALGET
RÅDHUSET
PARKVEJ 37
4800 NYKØBING F
TLF +45 5473 1000
EMAIL: TEKNIK-
MILJOE@GULDBORGSUND.DK
WWW.GULDBORGSUND.DK

DOKNR. 189615/12
SAGSNR. 12/26659
SAGSBEHANDLER:
KARSTEN KOLLE
DIR +45 5473 1896

CVR NR. 29 18 85 99

TELEFONTIDER:
MAN-ONS KL. 9.00-15.00
TORS KL. 9.00-17.00
FRE KL. 9.00-12.00

Realiseringen af de kystnære vindmøller afhænger naturligvis i høj grad af omkostningsniveauet. Den kommende fastsættelse af afregningen for strøm fra de kystnære vindmøller vil derfor være afgørende for interessen for realisering af vindmøller på havet. Endvidere bør der i planlægningen tages højde for nedbringer af omkostningsniveauet, så projekterne på havet bliver konkurrencedygtige i forhold til vindmøller på land – og på længere sigt (i takt med udviklingen i højden på vindmøllerne) afløse opsætning af vindmøller på land.

Af høringsmaterialet fremgår en lang række hensyn, som ligger til grund for screeningen. Blandt andet tages der udgangspunkt i en afstand på 2 km til åbne kyststrækninger og 3 km til byer og sommerhusområder for 150 meter møller – et hensyn, som er beskrevet ud fra hensyntagen til visuelle forhold i kystlandskabet – hensynet er endvidere beskrevet som værende proportionelt i forhold til vindmøllernes højde.

Det kan være svært at forstå sådanne visuelle hensyn taget for vindmøllerne på havet, når der på land kun stilles krav om 4 gange vindmøllehøjden til nærmeste nabo.

Dette forhold kan blive problematisk i en kommende kommunal planlægning, hvor der skal redegøres for, at opstillinger på land er visuelt uproblematisk ved 4 gange vindmøllehøjden til naboer, når der på havet er tale om et hensyn på 13,3 gange vindmøllehøjden i forhold til åbne kyststrækninger og 20 gange vindmøllehøjden til byer og sommerhusområde.

SIDE 2

Det er muligt, at hensynet er fornuftigt i forhold til vindmøllernes støj, hvor støjen på vand udbredes over ca. 3 gange afstanden i forhold til støj over land. Dette forklarer dog ikke, at afstanden til kysten skal være proportional med vindmøllehøjden, da støjniveauet ikke stiger proportionalt med vindmøllehøjden.

For at begrænse omkostningerne bør de kystnære vindmøller placeres tættere på land, og screeningen tage udgangspunkt i en støjargumentation frem for argumentation om visuel påvirkning af kystlandskabet.

Med venlig hilsen

Arne Graae Jensen
Formand


Bruno Andersen
Direktør

Energistyrelsen
ens@ens.dk

Halsnæs Kommune har gennemgået det udsendte materiale, og kan konstatere, at der er to områder, der vil kunne ses fra kommunens kyster og kystnære områder. Det er områderne Halsnæs og Nystrup Bugt.

22. august 2012

Det er vurderet, at de to områder vil kunne påvirke kystområderne i Halsnæs Kommune visuelt.

Jørgen Krog
Direkte 47784415
Fax 47784090
jkro@halsnaes.dk

Støj og anden påvirkning vil først blive behandlet i en VVM-redegørelse ved et konkret projekt. Byrådet i Halsnæs Kommune forudsætter i denne forbindelse, at der sker en grundig undersøgelse og sikring af, at der ikke sker påvirkning af lavfrekvent støj."

Sagsnr. 2012/0008140

Det visuelle er derimod vist ved forskellige eksempler. Med en mindsteafstand til kysten på 3,6 km, vurderes det, at påvirkningen vil være acceptabel.

En havmøllepark i farvandet ud for Halsnæs Kommune vil falde fint i tråd med vores projekter og ønsker om at fremme vedvarende energikilder. Vi har dels et stort Esco-

Kommentarer til screening af udpegede havmølleområder

projekt for at mindske energiforbruget og etablere vedvarende energiforsyning i kommunale bygninger, ligesom vi er klimakommune.

Vi håber meget, at et eventuelt vindmølleprojekt ud for vores kyst vil blive gennemført på en måde, der vil give gode muligheder for, at det lokale erhvervsliv kan deltage.

Venlig hilsen



Helge Friis
borgmester
kommunaldirektør



Michael Graatang

Åbnings- og telefontider
Mandag 10 - 14
Tirsdag 10 - 14
Onsdag 10 - 14
Torsdag 10 - 18
Fredag Efter aftale

Plan og Byg

Tjørnevej 6
7171 Uldum
T: 79755000

Niels Rauff
Dir: 79755690
Mob: 21370185
e-mail:

niels.rauff

@hedensted.dk

Sagsnr. 01.01.01-K05-1-12

Klima-, Energi- og Bygningsministeriet

Energistyrelsen

Amaliegade 44, 1256 København K

ens@ens.dk

19.7.2012

Høringssvar for screening for områder til kystnære havmøller

Energistyrelsen har den 27. juni 2007 fremsendt høringsbrev vedr. screening af kystnære områder til havmøller med frist for høringssvar til 26. august 2012.

I udkastet til screeningsrapporten udpeges 16 kystnære områder, som er egnede til opstilling af kystnære havmøller.

Hedensted Kommune finder de valgte kriterier, og de valgte mindste- og bufferafstande relevante og velbegrundede.

Hedensted Kommune tager udpegningen af 16 egnede kystnære områder til opstilling af kystnære Havvindmøller til efterretning.

Med venlig hilsen

Niels Rauff

Skov- og Landskabsingeniør

Husk at du kan modtage breve fra Hedensted Kommune som digital post. Tilmeld dig den digitale postkasse på borger.dk under Post. Postkassen er let og gratis at bruge, du slipper af med dine ringbind og kan nemt kontakte os.

Hermed tilbagemelding i forlængelse af Teknik- og Miljøudvalgets møde i går og som aftalt jf. nedenstående.

Hjørring Kommune er positiv i forhold til at der udpeges område til kystnære havmøller i den nordlige del af Jammerbugten. Det henstilles at der tages mest mulig hensyn til at friholde fiskepladser i opstillingsområdet ved den konkrete mølleplacering.

Med venlig hilsen

Niels-Kristian Balle

Team Plan

Tlf. 7233 6794



4.1

Energistyrelsen
Amaliegade 44
1256 København K

Dato: 16-08-2012
Sagsnr.: 031243-2012
Henv. til: Niels Sparvath
Tlf.: 9611 7644

Høringssvar til rapport vedr. screening af kystnære områder til havvindmøller

Holstebro Kommunes Økonomiudvalg har den 14.8.2012 drøftet rapporten: "Kystnære havmøller i Danmark – screening af havmølleplaceringer indenfor 20 km fra kysten Juni 2012" med tilhørende strategisk miljøvurdering og visualiseringsrapport.

For Holstebro Kommune er rapportens område a. Vesterhavet Syd af særlig interesse, da området er placeret i Vesterhavet i et område, der strækker sig fra nogle km nord for Thorsminde til nogle km syd for Hvide Sande. Holstebro Kommunes del af Vestkysten er på ca. 13 km og strækker sig fra Thorsminde til Vedersø klit. I Vesterhavet Syd, der er på i alt 262,48 km², må møllerne ikke placeres nærmere kysten end 3,2 km.

Økonomiudvalget er positiv over for placering af vindmøller i område a. Vesterhavet Syd. Udvalget er enig i, at der skal være særlig fokus på, at en vindmøllepark i området skal tage hensyn til trækkende fugle langs vestkysten, sikre at der fortsat er fri og uhindret adgang til Thorsminde (Nissum Fjord), tage højde for sejladsen til og fra nærtliggende råstofvindingsområder og ved vurdering af konkrete projektforslag bør der fokuseres på det værdifulde klitlandskab ved Husby Klit. Da møllerne vil kunne placeres kun godt 3 km fra kysten, vil de være meget synlige for beboere og turister, der færdes på stranden. Det bør derfor undersøges om en placering længe væk fra stranden er muligt i forhold til beskyttelseshensyn og aktiviteter på havet. Der mangler i screeningsrapporten en vurdering af, hvilken støj de kystnære møller vil udsende.

Økonomiudvalget opfordrer Energistyrelsen til at skabe udbygningsrammer for kystnære havvindmøller, der fremmer lokalt engagement og ejerskab som grundlag for opnåelse af lokal accept.

Med venlig hilsen

Søren Hemdorff
Planchef

/

Niels Sparvath
Arkitekt

TEKNIK OG MILJØ

Planafdelingen

Rådhuset - 7500 Holstebro - Tlf: 9611 7558 - Fax: 9611 7602
Hjemmeside: www.holstebro.dk - E-post: planafdelingen@holstebro.dk
CVR: 29189927

Energistyrelsen
Amaliegade 44
1256 København K
ens@ens.dk



Hvidovre Kommune
Teknisk Forvaltning
Høvedstensvej 45
2650 Hvidovre

Plan- og Miljøafdelingen
Sagsbehandler:
Maja Bagge Lillelund
Telefon direkte: 36393558

Åbningstider:
Mandag-onsdag: Kl. 10.00-14.30
Torsdag: Kl. 13.00-17.30
Fredag: Kl. 10.00-13.30

Sagsnr.: 12/28680

Journalnr.: 217455/12

23-08-2012

Høringssvar til rapport vedr. screening af kystnære områder til havmøller

Hvidovre Kommune har i e-mail af 27. juni 2012 modtaget Energistyrelsens høringsbrev om offentlig høring af rapport vedr. screening af kystnære områder til havmøller.

Hvidovre Kommune ser rapporten som et vigtigt initiativ i bestræbelserne på at fremme en CO₂-neutral elproduktion.

Hvidovre Kommune har ingen bemærkninger til rapporten, herunder placeringen Køge Bugt, men ønsker en beskrivelse af den videre proces for kortlægningen af placeringerne.

Hvad betyder denne høring? - kommer der vindmøller?
Er det en endelig beslutning? Eller kommer der flere høringer, hvor vi bliver inddraget?

Med venlig hilsen


Maja Bagge Lillelund
planlægger

Energistyrelsen

Da høringen er foretaget i sommerferien med svarfrist 26. august 2012 fremsendes kommentarerne med forbehold for Byrådets godkendelse.

Ishøj Kommune har med interesse læst Energistyrelsens rapportudkast med resultatet af screeningen af de kystnære områder, som er egnede til opstilling af kystnære havvindmøller. Generelt er kommunen positiv overfor havvindmøller, men har dog nogle kommentarer.

Ishøj Kommune vil bemærke, at vi finder det uheldigt, at screeningen alene omhandler havområder og ikke beskriver hvilke anlæg på land, der vil blive nødvendige. Dette har særlig interesse for Ishøj Kommune, set i forhold til planerne om landanlæg som følge af havvindmøller på Krigers Flak. Energistyrelsens planlagte havvindmøller ved Krigers Flak, forventes at skulle forbindes med kabler, der blandt andre føres gennem Ishøj Kommune til en ny 20 meter høj transformerstation på et 14 hektar areal ved Tranegilde.

Ishøj Kommune finder det uheldigt, såfremt dette voluminøse og dominerende anlæg forventes placeret i Den Grønne Kile, som ellers søges friholdt fra byggeri.

Energistyrelsen meddeles, at havvindmøller skal placeres minimum 8 til 10 kilometer fra kysten i Køge Bugt, og der skal findes mere miljørigtige løsninger som alternativ til en 20 meter høj transformerstation i Tranegilde. Der ønskes ikke opstillet ”store” vindmøller på land i Ishøj Kommune.

Med venlig hilsen

Hans Schmidt

centerchef

Telefon direkte: 43 57 74 99

E-mail: hws@ishoj.dk eller plan-byg-miljo@ishoj.dk



Ishøj Kommune

Plan-, Bygge- og Miljøcenter

Ishøj Store Torv 20

2635 Ishøj

Telefon: 43 57 75 75

www.ishoj.dk



Ishøj Kommune

Byrådet

Energistyrelsen
Amaliegade 44
1256 København K

10 SEP. 2012



Sagsbehandler:

hws
Telefon: 4357 7499
Email: hws@ishoj.dk

Kommentarer til Offentlig høring af rapport vedr. screening af kystnære områder til havmøller.

Ishøj Kommune har med interesse læst Energistyrelsens rapportudkast med resultatet af screeningen af de kystnære områder, som er egnede til opstilling af kystnære havvindmøller.

Ishøj Kommune vil bemærke, at vi finder det uheldigt, at screeningen alene omhandler havområder og ikke beskriver hvilke anlæg på land, der vil blive nødvendige. Dette har særlig interesse for Ishøj Kommune, set i forhold til planerne om landanlæg som følge af havvindmøller på Krigers Flak.

Energistyrelsens planlagte havvindmøller ved Krigers Flak, forventes at skulle forbindes med kabler, der blandt andre føres gennem Ishøj Kommune til en ny 20 meter høj transformestation på et 14 hektar areal ved Tranegilde.

Ishøj Kommune finder det uheldigt, såfremt dette voluminøse og dominerende anlæg forventes placeret i Den Grønne Kile, som ellers søges friholdt fra byggeri.

Energistyrelsen meddeles, at havvindmøller skal placeres minimum 8 til 10 kilometer fra kysten i Køge Bugt, og der skal findes mere miljørigtige løsninger som alternativ til en 20 meter høj transformestation i Tranegilde. Der ønskes ikke opstillet "store" vindmøller på land i Ishøj Kommune.

Med venlig hilsen

Ole Bjørstorp
Borgmester

Anders Hvid Jensen
Kommunaldirektør



Energistyrelsen

ens@ens.dk

Kommunalbestyrelsen

Toftevej 43, 9440 Aabybro

Tlf.: 7257 7777 Fax: 7257 8888

raadhus@jammerbugt.dk

www.jammerbugt.dk

23-08-2012

Sagsnr.: 2012-13406

Kystnære havmøller i Danmark - høringssvar fra Jammerbugt Kommune

Jammerbugt Kommune har med interesse fulgt de seneste tiltag med indgåelse af energiforlig og igangsættelse af undersøgelser, der skal være med til at sikre flere arealer til alternative energikilder.

Kommunen har også tidligere tilkendegivet sin holdning til havmøller, ved svar i juni 2007 til oplægget "Fremtidens Havmølleplaceringer 2025".

Til den nye udpegning af områder til kystnære havvindmøller har kommunen dog visse betænkeligheder, jf. nedenstående bemærkninger. Høringssvaret er behandlet i kommunens udvalg for teknik og miljø den 16. august og i økonomiudvalget den 22. august 2012 - og fremsendes med forbehold af kommunalbestyrelsens godkendelse den 30. august 2012. Endvidere har vi været i dialog med sammenslutningen for sommerhusejere og Fiskeriforeningen i Thorupstrand.

Helt generelt har Jammerbugt Kommune følgende kommentarer:

- Vær opmærksom på konsekvenser for kystfiskeriet fra Thorupstrand og turisters oplevelse af det åbne uberørte hav.
- Kystlandskabet i Jammerbugten er et "storskala"-landskab, og vi vurderer at selv en placering 4 km fra kysten vil blive opfattet som for tæt ved. De samfundsøkonomiske konsekvenser for turismen og oplevelsessektoren må analyseres grundigt. Belysning af møller af hensyn til flytrafik og sejlads trafik må også beskrives og afvejes i forhold til andre interesser.
- Vi savner en **visualisering** af fremtidige vindmøller i Jammerbugten - både udlægget til de store havvindmøller i mere end 12 km fra kysten - og det nærværende oplæg med områder op til 20 km fra kysten. Den landskabelige vurdering skal vægtes højt i Jammerbugten.
- **Vesterhavets brusen** og solnedgange er de helt store gratis naturoplevelser og aktiver ved vore badestrande. Vi forudsætter, at disse sanselige oplevelser på ingen måde påvirkes af hverken støj eller andet fra kystnære vindmøller.
- Vil **klitformationer** langs kysten ændre sig ud for kystnære havmøller? Vi ser stor materialevandring og ændringer i klitter, så en afdækning af dette emne kan få stor betydning for ferieområderne og fiskeriet i Jammerbugten.
- Beredskabet i forhold til risici ved **havari af møller** på vandet vil fortsat have kommunens store opmærksomhed. Oplægget indeholder en god beskrivelse af forholdet til sejlads sikkerhed, og de nye kystmølleplaceringer ligger i god afstand af de store sejlruiter. Vi er dog særlige opmærksomme på sikkerheden for strandgæster, badende, kite- og windsurfere ved kommunens attraktive badestrande og udsigtspunkter - i forhold til fremtidig servicering af møllerne og eventuelle havarier.
- **Kulturarven** forudsættes undersøgt mere bredt, end fokus alene på fortidsminder og skibsvrag. Projekt "Han Herred Havbåde" i Slettestrand beskriver kulturarven med samhandel med Norge og traditionen med at trække både på land. Respekt for kystpladsernes sømærker, redningsstationer og ophalepladser forventes at indgå i kommende VVM.
- Beskrivelserne for de enkelte udpegninger i Jammerbugten er helt fraværende - i forhold til beskrivelsen af andre placeringer i Danmark. Det undrer vi os meget over, og vi vil meget gerne medvirke til at belyse disse placeringsmuligheder bedre.

Specielt for Bulbjerg-udpegningen (Jammerbugt Syd)

- Påvirkning af landingspladsen ved Thorupstrand og Slettestrand skal undersøges grundigt. I Thorupstrand findes et særligt erhvervsfiskeri, hvor 15-18 kuttere trækkes på land over sandrevler. Ændringer i sandbunden i dette område med stor materialevandring forudsættes undersøgt grundigt før endelig stillingtagen til projektet ved Bulbjerg. Kystfiskeriet er både en levevej for fiskere og for beskæftigede med forarbejdning og reparation af både og grej, og det udgør samtidigt et stort aktiv i turist- og oplevelsessektoren i områderne. Der er desuden etableret et nyt bådeværft i Slettestrand, som både uddanner elever og formidler kulturarven, og i Thorupstrand har RealDania og Den A.P. Møllerske Støttefond netop ydet tilsagn om et nyt projekt til 23 mio. kr.
- Markante klinter som Stevns- og Møns Klinter er udpeget som særligt værdifulde og sårbare over for vindmøller. På samme måde bør der gøres en undtagelse ved Bulbjerg, der er en unik geologisk lokalitet og tilmed et fuglefjeld, der tiltrækker sjældne ynglefugle. Er der eksempelvis foretaget fugleobservationer i dette område?
- Bulbjerg er en del af en særligt geologisk formation i den vestlige del af Jammerbugt Kommune (Lien, Svinkløv og Klim) og rejser sig tydeligt ved Bulbjerg. Det er et geologisk interesseområde af høj betydning. Der er knyttet stor markedsføringsværdi til de mange højtliggende udsigtspunkter,

hvor enkelte er udpeget som særlige "tankesteder" i kommunens turistindsats. Det vil være nærliggende at lave konkrete visualiseringer og støjmålinger fra disse højtliggende udsigtpunkter.

Specielt for Grønhøj-Løkken-udpegningen (Jammerbugt Nord):

- Det fremgår i udpegningsgrundlaget, at der er fastlagt bufferzone i forhold til sommerhusområder. Vi skal bemærke at strande mellem Løkken og Blokhus er særdeles velbesøgte. Området rummer tæt ved 8.000 sommerhuse - og medvirker i høj grad til, at Jammerbugt Kommune er den kommune i Danmark, som har det største overnatningskapacitet.
- Landskabsoplevelsen fra højtliggende landskaber ved Grønhøj syd for Løkken må ikke blive forstyrret. Kysten her er ikke bare en bred sandstrand - specielt ved Grønhøj skal der være opmærksomhed på områdets landskabsformationer.

Vi er bekendt med høringssvaret fra sammenslutningen af sommerhusejere i Jammerbugt Kommune, som gør opmærksom på konsekvenser som oplevelser på stranden, materialevandring, hestehuller, turismen og de økonomiske aspekter af mindre udlejning og fald i ejendomsværdi samt konsekvenser for handelslivet.

Desuden har Fiskeriforeningen i Thorupstrand og Thorupstrand Kystfiskerlaug tilkendegivet, at anlæggelse af kystmøller i de nye felter vil gøre alt traditionelt vod fiskeri umuligt at drive, og det vil også påvirke kystfiskernes garnfiskeri meget alvorligt. I Jammerbugten har fiskerne gennem generationer opbygget et detaljeret kendskab til havbundens mange forskellige habitater og formationer, og området indgår i deres nære og nødvendige fiskevand. De nye felter til kystmøller i Jammerbugten dækker næsten hele kystfiskeriets område til havs. Er det ikke muligt at fiske med snurrevod og garn i dette område, er det identisk med at fratage Thorupstrand sit ressourcegrundlag. Jammerbugt er Danmarks vigtigste farvand for højeværdi kystfiskeri og har afgørende betydning for havbugtens landingsplads, der er Danmarks sidste store kystfiskerleje.

Det er et helt lokalsamfunds eksistensgrundlag, der er på spil, når og hvis kystfiskeriet ødelægges.

Med disse bemærkninger og opmærksomhedspunkter ser vi frem til at følge den videre proces. Flere vindmøller på havet må ikke forringe områdets levegrundlag.

Venlig hilsen

Mogens Gade

Borgmester

Henrik Hartmann Jensen

Kommunaldirektør

Forslag til ændret ordlyd fremsat af Steen Andersen på kommunalbestyrelsesmøde den 30.08.2012.

Energistyrelsen

ens@ens.dk

Kommunalbestyrelsen

Toftevej 43, 9440 Aabybro

Tlf.: 7257 7777 Fax: 7257 8888

raadhus@jammerbugt.dk

www.jammerbugt.dk

23-08-2012

Sagsnr.: 2012-13406

Kystnære havmøller i Danmark - høringssvar fra Jammerbugt Kommune

Jammerbugt Kommune har med interesse fulgt de seneste tiltag med indgåelse af energiforlig og igangsættelse af undersøgelser, der skal være med til at sikre flere arealer til alternative energikilder.

Kommunen har også tidligere tilkendegivet sin holdning til havmøller, ved svar i juni 2007 til oplægget "Fremtidens Havmølleplaceringer 2025".

Til den nye udpegning af områder til kystnære havvindmøller har kommunen (dog visse betænkeligheder, jf.) nedenstående bemærkninger. Høringssvaret er behandlet i kommunens udvalg for teknik og miljø den 16. august og i økonomiudvalget den 22. august 2012 - og fremsendes med forbehold af kommunalbestyrelsens godkendelse den 30. august 2012. Endvidere har vi været i dialog med sammenslutningen for sommerhusejere og Fiskeriforeningen i Thorupstrand.

Helt generelt har Jammerbugt Kommune følgende kommentarer:

- Vær opmærksom på konsekvenser for kystfiskeriet fra Thorupstrand og turisters oplevelse af det åbne uberørte hav.
- Kystlandskabet i Jammerbugten er et "storskala"-landskab, og vi vurderer at selv en placering 4 km fra kysten vil blive opfattet som for tæt ved. De samfundsøkonomiske konsekvenser for turismen og oplevelsessektoren må analyseres grundigt. Belysning af møller af hensyn til flytrafik og sejladstrafik må også beskrives og afvejes i forhold til andre interesser.
- Vi savner en **visualisering** af fremtidige vindmøller i Jammerbugten - både udlægget til de store havvindmøller i mere end 12 km fra kysten - og det nærværende oplæg med områder op til 20 km fra kysten. Den landskabelige vurdering skal vægtes højt i Jammerbugten.
- **Vesterhavets brusen** og solnedgange er de helt store gratis naturoplevelser og aktiver ved vore badestrande. Vi forudsætter, at disse sanselige oplevelser på ingen måde påvirkes af hverken støj eller andet fra kystnære vindmøller.
- Vil **klitformationer** langs kysten ændre sig ud for kystnære havmøller? Vi ser stor materialevandring og ændringer i klitter, så en afdækning af dette emne kan få stor betydning for ferieområderne og fiskeriet i Jammerbugten.
- Beredskabet i forhold til risici ved **havari af møller** på vandet vil fortsat have kommunens store opmærksomhed. Oplægget indeholder en god beskrivelse af forholdet til sejladsikkerhed, og de nye kystmølleplaceringer ligger i god afstand af de store sejlruiter. Vi er dog særlige opmærksomme på sikkerheden for strandgæster, badende, kite- og windsurfere ved kommunens attraktive badestrande og udsigtspunkter - i forhold til fremtidig servicering af møllerne og eventuelle havarier.
- **Kulturarven** forudsættes undersøgt mere bredt, end fokus alene på fortidsminder og skibsvrag. Projekt "Han Herrer Havbåde" i Slettestrand beskriver kulturarven med samhandel med Norge og traditionen med at trække både på land. Respekt for kystpladsernes sømærker, redningsstationer og ophalepladser forventes at indgå i kommende VVM.
- Beskrivelserne for de enkelte udpegninger i Jammerbugten er helt fraværende - i forhold til beskrivelsen af andre placeringer i Danmark. Det undrer vi os meget over, og vi vil meget gerne medvirke til at belyse disse placeringsmuligheder bedre.

Specielt for Bulbjerg-udpegningen (Jammerbugt Syd)

- Påvirkning af landingspladsen ved Thorupstrand og Slettestrand skal undersøges grundigt. I Thorupstrand findes et særligt erhvervsfiskeri, hvor 15-18 kuttere trækkes på land over sandrevler. Ændringer i sandbunden i dette område med stor materialevandring forudsættes undersøgt grundigt før endelig stillingtagen til projektet ved Bulbjerg. Kystfiskeriet er både en levevej for fiskere og for beskæftigede med forarbejdning og reparation af både og grej, og det udgør samtidigt et stort aktiv i turist- og oplevelsessektoren i områderne. Der er desuden etableret et nyt bådeværft i Slettestrand, som både uddanner elever og formidler kulturarven, og i Thorupstrand har RealDania og Den A.P. Møllerske Støttefond netop ydet tilsagn om et nyt projekt til 23 mio. kr.
- Markante klinter som Stevns- og Møns Klinter er udpeget som særligt værdifulde og sårbare over for vindmøller. På samme måde bør der gøres en undtagelse ved Bulbjerg, der er en unik geologisk

lokalitet og tilmed et fuglefjeld, der tiltrækker sjældne ynglefugle. Er der eksempelvis foretaget fugleobservationer i dette område?

- Bulbjerg er en del af en særligt geologisk formation i den vestlige del af Jammerbugt Kommune (Lien, Svinkløv og Klim) og rejser sig tydeligt ved Bulbjerg. Det er et geologisk interesseområde af høj betydning. Der er knyttet stor markedsføringsværdi til de mange højtliggende udsigtspunkter, hvor enkelte er udpeget som særlige "tankesteder" i kommunens turistindsats. Det vil være nærliggende at lave konkrete visualiseringer og støjmålinger fra disse højtliggende udsigtspunkter.

Specielt for Grønhøj-Løkken-udpegningen (Jammerbugt Nord):

- Det fremgår i udpegningsgrundlaget, at der er fastlagt bufferzone i forhold til sommerhusområder. Vi skal bemærke at strande mellem Løkken og Blokhus er særdeles velbesøgte. Området rummer tæt ved 8.000 sommerhuse - og medvirker i høj grad til, at Jammerbugt Kommune er den kommune i Danmark, som har det største overnatningskapacitet.
- Landskabsoplevelsen fra højtliggende landskaber ved Grønhøj syd for Løkken må ikke blive forstyrret. Kysten her er ikke bare en bred sandstrand - specielt ved Grønhøj skal der være opmærksomhed på områdets landskabsformationer.

Vi er bekendt med høringsvaret fra sammenslutningen af sommerhusejere i Jammerbugt Kommune, som gør opmærksom på konsekvenser som oplevelser på stranden, materialevandring, hestehuller, turismen og de økonomiske aspekter af mindre udlejning og fald i ejendomsværdi samt konsekvenser for handelslivet.

Desuden har Fiskeriforeningen i Thorupstrand og Thorupstrand Kystfiskerlaug tilkendegivet, at anlæggelse af kystmøller i de nye felter vil gøre alt traditionelt vod fiskeri umuligt at drive, og det vil også påvirke kystfiskernes garnfiskeri meget alvorligt. I Jammerbugten har fiskerne gennem generationer opbygget et detaljeret kendskab til havbundens mange forskellige habitater og formationer, og området indgår i deres nære og nødvendige fiskevand. De nye felter til kystmøller i Jammerbugten dækker næsten hele kystfiskeriets område til havs. Er det ikke muligt at fiske med snurrevod og garn i dette område, er det identisk med at fratage Thorupstrand sit ressourcegrundlag. Jammerbugt er Danmarks vigtigste farvand for højværdi kystfiskeri og har afgørende betydning for havbugtens landingsplads, der er Danmarks sidste store kystfiskerleje.

Det er et helt lokalsamfunds eksistensgrundlag, der er på spil, når og hvis kystfiskeriet ødelægges.

Med disse bemærkninger og opmærksomhedspunkter ser vi frem til at følge den videre proces. Flere vindmøller på havet må ikke forringe områdets levegrundlag.

Vi ser frem til øget forsyning med energi fra havvindmøller. Jammerbugtens særdeles gode vindressourcer bør fastholdes i den videre udvælgelse af de bedst egnede arealer for havvindmøller.

Flere vindmøller på havet vil kunne forøge aktiviteten og dermed levegrundlaget i Jammerbugt Kommune.

Venlig hilsen

Steen Andersen

Medlem af kommunalbestyrelsen

Bilag til Jammerbugt Kommunens høringssvar

Bemærkninger fra Thorupstrand Fiskeriforening v/Gert Kristensen

Hej

Jeg har lige set mailen vedr. kystnære vindmøller og er i dybt chok. Hvis det bliver en realitet, er alt traditionelt vandfiskeri umuligt at drive. Det vil også påvirke vores garnfiskeri meget alvorligt. Jeg anser kystfiskeriet i Jammerbugten for lukket og slukket.

Jeg henviser til Thomas Højrup's svar til Ida Rytter Jensen.

mvh

Gert Kristensen

formand f.Th.Strand Fiskeriforening.

----- Original meddelelse -----

Fra: Kell Agerbo <kag@jammerbugt.dk>

Til: 'jetteoggert@mail.dk' <jetteoggert@mail.dk>

Dato: Tor, 26. jul 2012 14:43

Emne: VS: Kystnære havbaade i Jammerbugten

Hej

Som det fremgår af denne mail så har Thorupstrand Kystfiskerlaug sendt nogle bemærkninger vedr.

kystmøller. Disse bemærkninger er nu medsendt til den politiske behandling i Teknik- og Miljøudvalget i

Jammerbugt Kommune – og videre til ØK og Byrådet.

Ønsker Fiskeriforeningen også at få nogle bemærkninger med så skal I bare sende dem på en mail til mig.

Dagsorden til Teknik- og miljøudvalget laves på mandag.

Kell Agerbo

Jammerbugt Kommune

72 57 76 41

Bemærkninger Thorupstrand Kystfiskerlaug v/ Thomas Højrup

Kystfiskerlaugets bestyrelse har netop holdt møde, hvor vi havde din mail om høringen om møllerne på dagsordenen.

Kort fortalt er det blå felt ud for Bulbjerg fangstpladserne øst for Bragerne og derfor midt i et af Thorupstrands fiskefelter. Her har fiskerne gennem generationer opbygget et detaljeret kendskab til havbundens mange forskellige habitater og formationer og området indgår i deres nære og nødvendige fiskevand.

De røde felter ude i Jammerbugt dækker næsten hele kystfiskeriets område til havs. Bliver det derfor ikke muligt at fiske med snurrevod og garn i dette område, så er det identisk med at fratage Thorupstrand sit ressourcegrundlag.

Jammerbugt er Danmarks vigtigste farvand for højværdi kystfiskeri og har afgørende betydning for havbugtens landingsplads, der er Danmarks sidste store kystfiskerleje.

Lauget vil viderebringe materialet til fiskeriforeningen og vil gerne have, at I kontakter formand Gert Kristensen og telefonisk eller pr. brevpost sikrer jer, at han får mulighed for at foreningen udtaler sig.

venlig hilsen

Thomas Højrup

Laugsformand

Thorupstrand Kystfiskerlaug

Bemærkninger fra Sammenslutningen af sommerhusforeninger i Jammerbugt Kommune v/Hans Jørgen Jensen

Sammenslutningen af Sommerhusejerforeninger i Jammerbugt Kommune

V / formanden

Hans Jørgen Jensen

Sletten 3

9270 Klarup

Tlf. : 9813 7075

Mail: hhjj@it.dk

Klarup den 22. august 2012

HJJ / sd

Energistyrelsen

Mail ens@ens.dk

**Høringssvar vedr. fremtidens havvindmølleparker –
placering af kystnære havvindmøller.**

Sammenslutningen af Sommerhusejerforeninger i Jammerbugt Kommune skal hermed afgive sammenslutningens høringssvar vedr. havvindmølleudvalgets forslag til placeringen af kystnære havvindmøller.

Vort høringssvar vedrører specifikt de to udpegede kystnære områder i Jammerbugt Kommune, men vore synspunkter vil i høj grad også være gældende for lignende kystområder blandt de 16 udpegede områder.

Vort høringssvar omhandler primært placeringen af de kystnære havvindmøllers indflydelse på naturen, de visuelle effekter, møllernes indflydelse på turismen i området samt de økonomiske aspekter for sommerhusejerne.

Sammenslutningen.

Sammenslutningen blev grundlagt i 2006 med det formål, at repræsentere og varetage medlemsforeningernes interesse af generel karakter i forhold til kommunen og andre myndigheder, samt at bistå foreningerne i konkrete sager.

Sammenslutningen omfatter i dag 55 af kommunens sommerhusejerforeninger svarende til, at vi repræsenterer 5.500 sommerhusejere ud af i alt ca. 8.500 ejere.

Sammenslutningen har i årenes løb opnået en god dialog om fælles interesser med Jammerbugt Kommune gennem to årligt planlagte møder samt gennem ad hoc møder.

Kystområdet er i vid udstrækning fredet, ligesom sommerhus bebyggelserne er reguleret gennem bl.a. deklamationer og lokalplaner.

Fredningen af kystområdet betyder f.eks.:

- At der ikke må opsættes master for telefoni, trådløs bredbånd m.v.
- At der ikke opsættes vindmøller i området.
- At der ikke må opsættes skilte, store som små, ved klitterne og på stranden.
- At der stort set ikke ligger sommerhuse, hoteller, kiosker og lignende bebyggelser i klitterne.

- At det er svært at ændre på sommerhuse, der allerede ligger indenfor fredningslinien, herunder husenes størrelser.

Reguleringen af sommerhus bebyggelserne gennem deklARATIONER og lokalplaner er i de fleste områder ret restriktive, hvilket sammenslutningen og dens medlemmer i høj grad bakker op om.

Det restriktive kommer bl.a. til udtryk ved:

- Krav til husenes størrelser og placering på grunden.
- Krav til materialer og farver.
- Krav til tagmaterialet og mange steder krav om græstørv på tagene.
- I flere områder er der forbud mod opsætning af flagstænger.
- Regler for udvendig belysning.

Og hvorfor har man så foretaget disse fredninger og opsat strenge krav til sommerhus bebyggelserne i kystområdet ?

Det har man jo naturligvis gjort for i størst muligt omfang dels at sikre en uberørt natur langs vore kyster samt at sikre den vide frie havudsigt og dels for at sikre attraktive sommerhus områder, således at det samlede kystområde både nu og i fremtiden forbliver et enestående rekreativt område.

Det er derfor med stor undren og bekymring for sammenslutningen at erfare om de foreslåede områder i Jammerbugten for placering af kystnære havvindmøller.

Og det netop ud for et af Danmarks største sommerhus områder og ud for et stort set uberørt klit og strandområde med nogle af de bedste og mest besøgte strande i landet.

Kystnære havvindmøller vil blive et meget dominerende og synligt element i kystområdet, ikke mindst på grund af, at de to områder ligger i en bugt.

Der er for sammenslutning ikke megen logik i, at man på den ene side op gennem tiden har skabt et enestående kystområde gennem fredninger, deklARATIONER og lokalplaner, hvis man så på den anden side nu ødelægger selvsamme område ved opsætningen af disse høje dominerende vindmøller.

For man **vil** herved ødelægge kystområdet og naturoplevelsen for såvel besøgende, turister som for sommerhusejerne. Det er en stor naturoplevelse at færdes i klitterne og på stranden og nyde den vide udsigt ud over havet.

Og ikke mindst bliver solnedgangene i Vesterhavet nydt af rigtig mange.

Med 150 – 200 m. høje vindmøller så tæt på land som planlagt, er der ingen tvivl om, at en stor del af fornøjelsen ved at opholde sig på stranden eller gå en tur her helt vil forsvinde.

Strandene og klitterne er meget sårbare ang. materialevandring, vel nu primært forårsaget af vesten vinden. Men man kan vel ikke se bort fra, at en kystnær havvindmøllepark, med bl.a. turbulensen herfra, kan forårsage endnu større skader en vestenvinden giver i dag.

På vestkysten, og også i Jammerbugten, opstår der ofte på grund af strømninger i vandet, de for badende så farlige hestehuller. Hestehuller har gennem tiden dels forårsaget mange drukne ulykker og dels medført mange farlige episoder, for børn såvel som for voksne.

Kan man se bort fra, at en kystnær vindmøllepark kan være medvirkende til, at risikoen for hestehuller forøges på grund af ændrede strømningsforhold ?

Turismen er både for sommerhusejerne, de forretningsdrivende og for kommunen af stor betydning. Turisterne kommer her i vid udstrækning for at nyde de indtil dato fine strande, klitter og kigget ud over Vesterhavet.

Men hvorfor skulle de fortsætte med at komme her på grund af naturen, hvis udsigten ud over havet ødelægges af dominerende vindmøller, og hvem vil kunne nyde de flotte solnedgange bag snurrende vindmøller ?

Det behøver man ikke at køre herop for at se; der er nok strande nede i Europa, som allerede er ødelagt på lignende måde, som man nu på det skammeligste påtænker at gøre her i landet.

Man må derfor forvente, at områder som Jammerbugten af mange vil blive fravalgt som feriested, såfremt de kystnære vindmøller opsættes her.

Økonomiske aspekter.

Sammenslutningen er af den opfattelse, at mange af vore medlemmer vil miste lejeindtægter fra en mindre udlejning af husene som følge af en mindre turisme.

Desuden kan man ikke se bort fra, at sommerhuse med udsigt ud over Jammerbugten vil miste værdi på grund af udsigten til møllerne. Det forhold er nok alle bekendt fra de problemer, som ejere af fast ejendom nær vindmøller på land allerede har.

Og det vil ikke blot dreje sig om sommerhuse med direkte havudsigt – det vil også dreje sig om sommerhuse bag klitterne, idet man også fra mange af disse sommerhuse vil kunne se en større eller mindre del af møllerne og de roterende vingemøller.

For hvorfor skulle man leje et sommerhus / købe et sommerhus med udsigt til en snurrende vindmøllepark "lige udenfor døren", når man i nabokommunen kan få den uspolerede natur ?

Den mindre turisme vil også få stor betydning ikke blot for kystbyernes handelsliv, men også for de lidt større byer inde i land, samt for oplevelsesindustrien i området.

Sammenfatning.

Det er således sammenslutningens opfattelse, at en placering af kystnære havvindmøller i Jammerbugten dels vil være meget ødelæggende for det sjældne og unikke kystlandskab vi her har, og dels berøve utroligt mange mennesker de store naturoplevelser der er ved at opholde sig i et stort set uberørt klit, strand og havområde med de vide udsigter både langs stranden og ud over havet.

Hertil kommer så de negative økonomiske konsekvenser for sommerhusejerne og turismen i videste forstand, risikoen for forøget materialevandring på strande og i klitter, samt en risiko for dannelse af flere af de farlige hestehuller på grund af ændrede strømningsforhold.

Sammenslutningen kan derfor ikke anbefale en placering af kystnære vindmøller i de to udvalgte områder i Jammerbugten, og for så vidt heller ikke i andre kystnære områder i Danmark.

Såfremt der på et tidspunkt skulle blive tale om en placering af kystnære vindmøller i Jammerbugten vil sammenslutning således gå særdeles aktivt ind i sagen sammen med andre foreninger, organisationer m.v. i et forsøg på at forhindre en sådan placering.

Der er alt for store værdier på spil i en sådan sag til at vi blot vil se stillestående til.

Og slutteligt må man spørge om det virkelig er det værd at ødelægge så megen natur og udsigt samt at påføre rigtig mange mennesker økonomiske tab, blot for at opstille kystnære vindmøller med en i forhold til Danmarks energiforbrug minimal kapacitet – vel mindre end 1%.

Med venlig hilsen.

Sammenslutningen af sommerhusejerforeninger

I Jammerbugt Kommune

Hans Jørgen Jensen

Formand

CC Jammerbugt Kommune.

Returadresse:
Plan Byg og Miljø
Postboks 50, 4400 Kalundborg

Energistyrelsen
Amaliegade 44
1256 København K

DATO
24. august 2012

SAGSNR.
326-2012-71797

Svar på offentlig høring af rapport vedr. screening af kystnære områder til havmøller

Kalundborg Kommune har ved mail af 26. juni 2012 modtaget brev fra Energistyrelsen om offentlig høring af rapport vedr. screening af kystnære områder til havmøller.

Kommunalbestyrelsen har behandlet sagen på møde den 22. august 2012 og fremsender i forlængelse heraf vedlagte notat med kommunens bemærkninger.

Med venlig hilsen



Tyge Wansstrup
Plan, Byg og Miljøchef



SELVBETJENING
[www.kalundborg.dk/
selvbetjening](http://www.kalundborg.dk/selvbetjening)

Kontakt

Sagsansvarlig:
Laila L. Christensen
Plan Byg og Miljø
E-mail:
Laila.Christensen@kalundborg.dk
Telefon, direkte: 59 53 49 20

Kalundborg Kommune
Højvængen 9
4470 Svebølle
www.kalundborg.dk
Telefon, omstilling: 59 53 44 00



Scan QR-koden og benyt
dig af selvbetjening

Svar på offentlig høring vedr. placering af kystnære områder til havmøller

Baggrund

Kalundborg Kommune har ved mail af 26. juni 2012 modtaget brev fra Energistyrelsen om offentlig høring af rapport vedr. screening af kystnære områder til havmøller.

Havmølleudvalget har udpeget 16 kystnære områder, som er egnede til opstilling af kystnære havvindmøller. Områderne omfatter havmølleparker på under 200 MW i områder ud til 20 km fra kysten.

To af de udpegede områder er placeret i kystnære områder ud for Kalundborg Kommune, henholdsvis

- Område h. Sejerø Bugt
- Område i. Jammerland Bugt

Bemærkninger fra Kalundborg kommune

Kystnære vindmøller

Kalundborg Kommune har grundlæggende en positiv holdning til kystnære vindmøller.

Kommunen har som mål at fremme produktionen og forbruget af vedvarende energi. I forhold til vindmøller har Kommunalbestyrelsen vedtaget at fremme vindmølleudbygningen i størst muligt omfang, i betragtning af de gunstige vindforhold i kommunen. Ved sidste kommuneplanrevision (2009) blev der således foretaget en ny planlægning for vindmøller på op til 150 m.

Hensigten var at fremme en planlægning, hvor eksisterende møller, under hensyn til andre interesser som landskabelige og miljømæssige hensyn, på sigt nedtages og erstattes af færre, men større, møller. Kombinationen af tidssvarende vindmøller, sanering og udskiftningsordninger betyder dog, at produktionskapaciteten af vindenergi på land reduceres.

Påvirkning af kystområderne

Kalundborg Kommune har 160 km kystlinje med væsentlige natur- og kulturhistoriske kvaliteter, herunder Sejerø, Nekselø, Saltbæk Vig, Røsnæs, Asnæs og Reersø. Kommunen er bevidst om den ressource nærheden til havet udgør, men lægger samtidig vægt på at værne om kystlandskabet og den kystnære naturs attraktion og kvaliteter.

Af samme grund er det afgørende for kommunens endelige holdning til placering af kystnære havmøller, hvordan den oplevelse man har af kysten og udsynet ud over vandet vil blive påvirket af vindmøller. Herunder er møllernes afstand til kysten af afgørende betydning. Som udgangspunkt mener Kalundborg Kommune, at vindmøllerne bør placeres længst muligt fra land og i et opstillingsmønster, der påvirker opfattelsen af kysten mindst muligt.

Som det fremgår af det fremsendte materiale, er de placeringer som er fundet egnede i Havmølleudvalgets screening omtrentlige og en VVM skal detailvurdere og optimere den endelige placering af projektet i forhold til diverse interesser. Der er ikke taget stilling til antal møller inden for de enkelte områder, møllernes placering, opstillingsmønstre mv.

I forlængelse heraf giver materialet ikke mulighed for at vurdere, hvordan havmøllerne kan påvirke landskabets karakter og oplevelsen heraf inden for de udpegede områder. Kalundborg Kommune vil afvente en VVM-redegørelse af et nærmere defineret projekt til belysning af bl.a. vindmøllernes:

- Visuelle påvirkning af landskabets karakter, mønstre og sårbare områder
- Visuelle påvirkning af oplevelsen og forståelsen af berørte kulturmiljøer
- Konsekvensvurdering af nærliggende NATURA-2000 områder – især mht. trækkende fugle

På baggrund af den gennemførte VVM skal det sikres, at der i planen for vindmøller i de enkelte områder tages de nødvendige hensyn til bl.a. landskab, kulturmiljøer og naturværdier.

Øvrige bemærkninger

Kalundborg Kommune har i øvrigt følgende konkrete bemærkninger til den fremsendte screeningsrapport:

1. Der er vist to tabeller, der angiver hhv. områdernes afstand til kysten (s. 28) og arealforbrug (s. 52). Det skal bemærkes, at området "Sejerø Bugt" ikke fremgår af disse tabeller. Kommunen har på en konkret forespørgsel til Energistyrelsen om område h fået oplyst, at mindsteafstanden til kysten er på 3,15 km og arealet er 118,80 km².

2. I screeningsrapporten er de enkelte udpegede områder beskrevet og illustreret på kortbilag. Kalundborg Kommune skal bemærke, at signaturen er uklar og vanskelig at sammenholde med signaturforklaringen.
3. Det skal bemærkes, at signaturforklaringen ikke er entydig med de betegnelser der er anvendt. Eksempelvis betegnelsen "Naturstyrelsen: Forslag_udvidelse_region". Kommunen har på en konkret forespørgsel til Energistyrelsen fået oplyst, at betegnelsen omfatter Naturstyrelsens forslag til ekstra afstand til kysten, ud fra landskabsmæssige og fredningsmæssige interesser.
4. I beskrivelserne for område h. og i. fremgår det under "Særligt om naturforhold", at "Ramning bør undgås". Kommunen ser gerne dette opmærksomhedspunkt uddybet i forhold til, hvordan ramning kan undgås ved konstruktion af havbaserede vindmøller.



KØBENHAVNS KOMMUNE
Teknik- og Miljøforvaltningen
Økonomiforvaltningen

Energistyrelsen
Amaliegade 44
1256 København K
E-mail: ens@ens.dk

24. august 2012

Sagsnr.
2012-94618

Dokumentnr.
2012-642571

Høring om screening af kystnære områder til havmøller

Energistyrelsen har sendt Havmølleudvalgets rapport "Kystnære havmøller i Danmark", juni 2012, i en offentlig høring. Hermed fremsendes høringssvar fra Københavns Kommune.

Borgerrepræsentationen i København har besluttet, at København skal være CO₂-neutral i 2025. Som led i omstilling af energiproduktionen spiller vindmøller en helt central rolle for at nå dette mål.

En grundig screening af Øresund fortaget af COWI for Københavns Kommune har peget på området Nordre Flint i Øresund som egnet lokalitet. Københavns Kommune mener, at Nordre Flint bør optages på listen over placeringer til kystnære havvindmøller. I vedlagte notat redegøres herfor.

Området ved Nordre Flint er relativt stort med plads til mange vindmøller. Placering af vindmøller i området er derfor et vigtigt skridt imod CO₂-neutralitet, og projektet vil være et positivt vartegn for København som landets grønne hovedstad.

Endvidere har også Malmø Stad ambitiøse klimamålsætninger, hvor vindmøller er et vigtigt indsatsområde. På den svenske side har en screening ligeledes peget på egnede lokaliteter i Øresund. Malmø Stad og Københavns Kommune drøfter derfor sammen med Københavns Energi og E.on, der er Malmøs samarbejdspartner, muligheden for et fælles dansk-svensk vindmølle samarbejdsprojekt i Øresund.

Det Øresundsregionale perspektiv giver nye muligheder med grønne job og vigtige synergieffekter.

Københavns Kommune står naturligvis til rådighed for drøftelser og yderligere information, hvis Energistyrelsen vurderer, at der er behov herfor.

Med venlig hilsen

Claus Juhl

Hjalte Aaberg

By- og Klimaområdet

Njalsgade 13-15
Postboks 259
2300 København S

Telefon
3366 5214

E-mail
ingnil@tmf.kk.dk

EAN nummer
5798009595959



Til Energistyrelsen

Statslig screening af kystnære havvindmølleplaceringer

Energistyrelsen har sendt Havmølleudvalgets rapport "Kystnære havmøller i Danmark, Screening af havvindmølleplaceringer indenfor 20 km fra kysten" i høring. Nærværende notat argumenterer for, at området Nordre Flint, øst for Saltholm, omfattes af listen af områder egnet til kystnære havvindmøller.

Baggrund

Borgerrepræsentationen i København har besluttet, at København skal være verdens første CO₂-neutrale hovedstad i 2025. Omstilling af energiproduktionen er helt centralt, og etablering af vindmøller spiller en afgørende rolle. Det er målet, at der i 2025 skal være etableret vindmøller med en samlet effekt på ca. 360 MW inden for og uden for kommunegrænsen.

Borgerrepræsentationen har besluttet, at Københavns Energi (KE) skal varetage implementeringen af København Kommunes vindmøllemålsætning.

Screening af Øresund for lokaliteter

Som led i arbejdet med etablering af vindmøller har COWI for Københavns Kommune gennemført en grundig screening af mulige havvindmølleområder i Øresund. I denne indgår følgende forhold:

- Bundsedimenter
- Vanddybder
- Hydrografi og vandgennemstrømning
- Natura 2000 områder
- Bundvegetation og bundfauna
- Overordnede trækruter for fugle
- Marinarkæologiske fundsteder
- Råstofinteresser
- Klappladser
- Udløb fra større kloakledninger
- Skibstrafik
- Luftfart
- Landskabelige og rekreative forhold
- Mulighed for fundering af havvindmøller
- Vindressourceforhold
- Nettilslutningsmuligheder

En af konklusionerne i rapporten er, at Nordre Flint er en realistisk placeringsmulighed til havvindmøller.

NOTAT

22-08-2012

Sagsnr.
2012-94618

Dokumentnr.
2012-630290

Sagsbehandler
Inge Nilsson

By- og Klimaområdet

Njalsgade 13-15
Postboks 259
2300 København S

Telefon
3366 5214

E-mail
ingnil@tmf.kk.dk

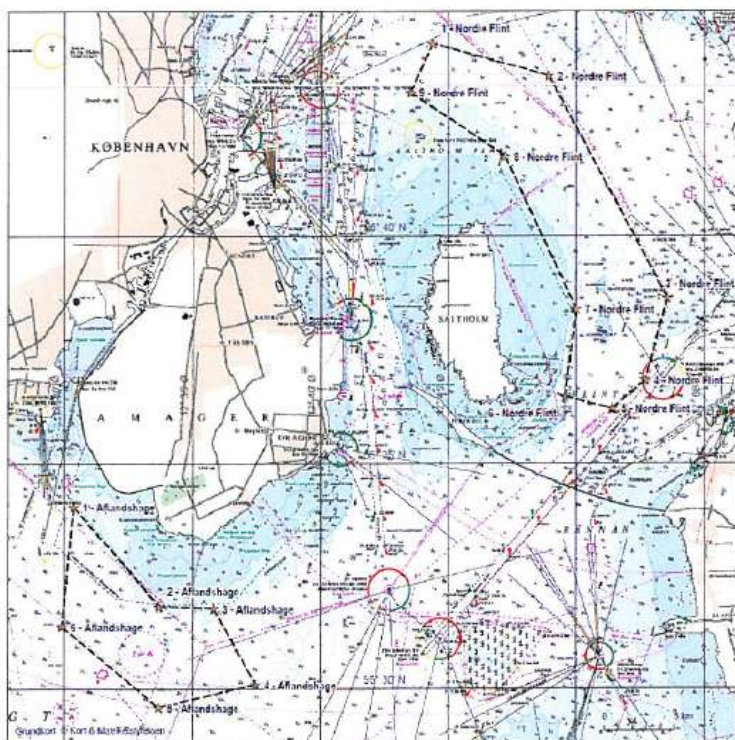
EAN nummer
5798009595959

Nordre Flint spiller en stor rolle i opfyldelse af Københavns klimamålsætninger. Området er relativt stort med plads til mange vindmøller og området er derfor et væsentligt skridt mod CO₂-neutralitet. Herudover vil projektet være et positivt vartegn for København som landets hovedstad.

Københavns Energi har i september 2011 ansøgt Energistyrelsen om tilladelse til forundersøgelse for opstilling af vindmøller ved Nordre Flint i Øresund.

Om Nordre Flint

Nordre Flint området er placeret som en halvcirkel omkring Natura 2000-området Saltholm og omliggende hav. Området har en areal på 4539 ha, og ansøgningen om forundersøgelser på området omfatter 50 møller, der f.eks. kan placeres i to rækker af 25 møller med en samlet effekt på 150-180 MW. Nærmeste afstand fra en mølle til København er ca. 8-9 km.



Figur. Søkort med Nordre Flint

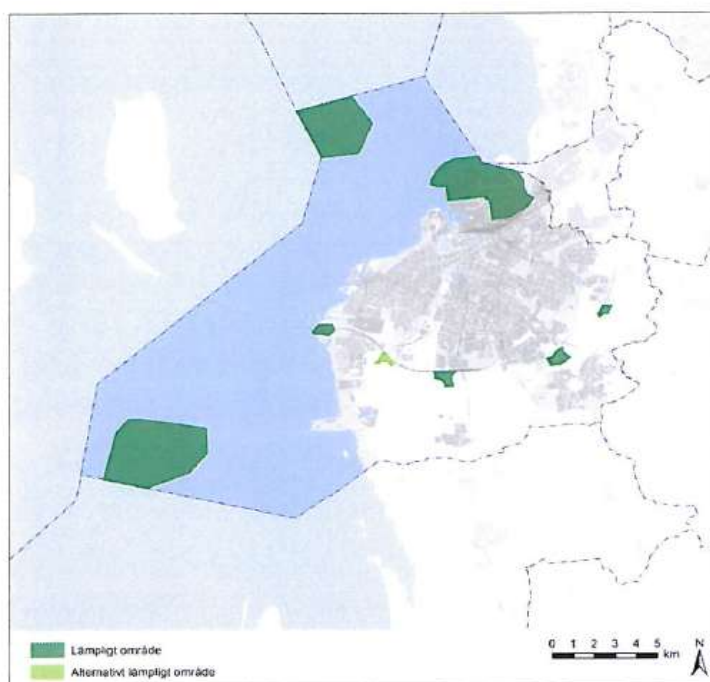
Øresundsregionalt samarbejdsprojekt

Ligesom Københavns Kommune har Malmø Stad ambitiøse klimamålsætninger. Begge kommuner har vindenergi som et vigtigt indsatsområde til at nå disse mål, og også på den svenske side har en screening peget på egnede lokaliteter i Øresund.

Malmø Stad og Københavns Kommune har derfor sammen med Københavns Energi og E.on, som er Malmø's samarbejdspartner, drøftet muligheden for etablering af et fælles dansk-svensk samarbejdsprojekt i Øresund med vindmøller på begge sider af søgrænsen.

Der er en række fordele ved et fælles projekt. Det vil kunne bidrage til integration i Øresundsområdet og skabe grønne job i regionen. Der vil være økonomiske synergieffekter, både ved forundersøgelser, anlæg og drift af vindmølleparken. Herudover vil en samlet planlægning for vindmøller i Øresund betyde, at parken vil kunne integreres, så den samlede påvirkning af miljøet, herunder det visuelle udtryk, mindskes.

Det Øresundsregionale perspektiv giver således nye muligheder, der også bør tages i betragtning i forbindelse med udpegningen af placingsmulighederne for kystnære vindmøller.

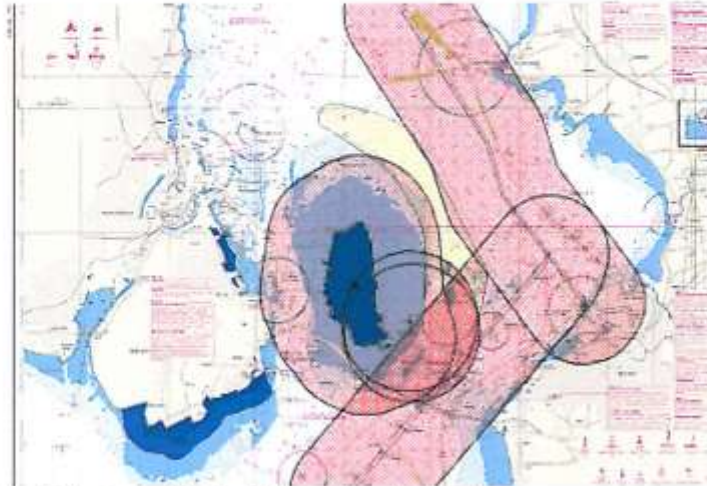


Figur. Resultatet af screening for vindmøllelokalteter, Malmø Stad

Afstande til sejlrender og til fredede områder

Havmølleudvalget har lagt til grund for deres screening, at der skal være en afstand mellem mølleparken og sejlrender på 3,5 km. Herudover skal der holdes en afstand på mindst 4 km til fredede områder.

Disse afstandsgrænser betyder, at Nordre Flint området begrænses betydeligt (se figur, hvor Nordre Flint er det gule bananformede område).



Figur. Beskæringer af Nordre Flint som følge af afstandskrav

COWIs screening af Øresund pointerer, at de konkrete områder er udvalgt, så de ikke er i konflikt med overordnede sejlrender og ruter, som benyttes af erhvervstrafikken.

På Nordre Flint er der meget lav vanddybde. Selve Flinten har dybder på ned til 2 meter, mens Nordre Flint området generelt ligger på mellem 2 og 8 meters vanddybde. Det betyder, at kollisionsrisikoen med møllerne er lille samtidig med, at den lave dybde muliggør en resourcebesparelse til vindmøllefundamenterne.

På den baggrund er det Københavns Kommunes opfattelse, at der i stedet for at tage udgangspunkt i faste afstandskrav bør foretages en konkret vurdering af Nordre Flint, der også inddrager den konkrete vanddybde.

Skulle Nordre Flint blive reduceret på grund af disse afstandskrav, bør det reducerede område fortsat være med i puljen til kystnære havvindmøller. Selv med et mindre site vil der stadig være en stor gevinst f.eks. i et regionalt samarbejdsprojekt.

Trækfugle

En placering på Nordre Flint vil lægge beslag på et raste- og fødesøgningsområde for trækfugle. Området ligger øst for den vigtige fuglelokalitet Saltholm, men er placeret udenfor Natura 2000-grænsen. Herudover foregår træk af forskellige fuglearter både mellem Saltholm/Vestamager og lokaliteter ved den svenske kyst samt nord-syd gennem Øresund.

Derfor bliver fugle et vigtigt tema i en VVM-redegørelse for vindmøller på Nordre Flint, og konsekvenserne skal undersøges grundigt. Det

skal konkret vurderes, om virkningerne på fuglelivet vil være midlertidige eller varige.

COWI har i screeningen af Øresund samlet set vurderet, at hensynet til fugleinteresser ikke udelukker området som muligt placeringssted for havvindmøller.

Trækkende rovfugle har været undersøgt ved andre vindmølleparker f.eks. ved Horns Rev og Nysted, hvor man har fundet, at møllerne ikke udgjorde et væsentligt problem for trækfuglene.

Konklusion

Det er Københavns Kommunes opfattelse, at Nordre Flint bør indgå i Energistyrelsens screeningsrapport "Kystnære havmøller i Danmark, Screening af havvindmølleplaceringer indenfor 20 km fra kysten". Københavns Kommune mener således, at området ved Nordre Flint ikke bør udelukkes, uden at der gives mulighed for at foretage en konkret miljøvurdering heraf.

Bilag:

- Screening af mulige havvindmølleområder i Øresund, Teknisk rapport, COWI, april 2010 kan findes på <http://www.kk.dk/PolitikOgIndflydelse/Byudvikling/Klima/CO2neutral2025/Energiforsyning/Vindmoeller/VindProces.aspx>
- KBH 2025 Klimaplanen kan findes på www.kk.dk/klima.



ens@ens.dk

Dato	Sagsnummer	Dokumentnummer	Økonomiudvalget
17-08-2012	2012-22190	2012-162732	

Køge Kommunes høringssvar til udpegning af fremtidens havvindmølleparker

Køge Kommune ser positivt på at etablere kystnære havmøller i Køge Bugt og har i mange år peget på potentialet i placering af vindmøller i bugten. Vi ser havvindmøller som et godt supplement til møller på land, idet landmøller er vanskelige at indpasse i de sårbare landskaber i Køge Kommune.

Køge Kommune er generelt fokuseret på at fremme bæredygtig energiproduktion bl.a. via vindenergi. Kommunen har netop igangsat et projekt for fire vindmøller på 150 m på dækmøllerne i Køge Havn.

Køge Kommune ser med tilfredshed, at der i screeningen for fremtidens havvindmølleparker stilles krav til, at der tages hensyn til lystbådehavnen i Køge, og at der skal sikres uhindret passage til Køge Industrihavn.

Køge Kommune forventer at få den konkrete projektplan i høring og vil derudover gerne deltage i planlægningsarbejdet og i de eventuelle arbejdsgrupper, der skal anbefale, hvor og hvordan, der skal placeres havvindmøller i Køge Bugt.

Høringssvaret er fremsendt med forbehold for Køge Byråds godkendelse.

Venlig hilsen



Marie Stærke,
Borgmester



Peter Frost,
Kommunaldirektør

Køge Rådhus
Torvet 1
4600 Køge

www.koege.dk

Tlf. 56 67 67 67
Fax 56 65 54 46

Kontakt:
Mette Frølund
Direkte tlf. +45 56 67 68 13
TMF@koege.dk

Lemvig Kommune

24. august 2012

ens@ens.dk



TEKNIK & MILJØ
Rådhusgade 2, 7620 Lemvig

T: 9663 1200
T: 9663 1145
E: teknik@lemvig.dk

J: 01.01.01K04-0003

Havmølleudvalgets udpegning af kystnære havvindmølleområder - Lemvig kommunes bemærkninger

Lemvig Kommune er positiv overfor udpegningerne, men vil opfordre Energistyrelsen til fra starten af tilrettelæggelsen af rammerne for udbygning med kystnær havvind at inddrage det lokale forsyningsselskab samt lokale lav o.l. som medinitiativtagere og senere medejere på linje med Nissum Bredning projektet, herunder at der åbnes mulighed for kommunalt medejerskab.

Desuden ønsker Lemvig Kommune, at væsentlige landskabelige hensyn varetages bl.a. ud for Bovbjerg området.

Da sagen også skal forelægges for Kommunalbestyrelsen på møde den 29. aug. 2012 tages der forbehold for eventuelle tilføjelser til nærværende udtalelse.

Venlig hilsen

Merete Nørby
byplanarkitekt maa



Energistyrelsen
Amaliegade 44
1256 København K

ens@ens.dk

Energistyrelsens J.nr. 2110/1181-0234

Høringsbrev vedr. screening af kystnære områder til havmøller

"Smålandsfarvandet Vest" benævnt område (j) i rapporten

Klima-, teknik-, og miljøudvalget i Lolland kommune har behandlet høring af ovenstående på møde den 9. august 2012.

Udvalget besluttede:

"- at det overfor Energistyrelsen tilkendes gives, at Lolland kommune støtter igangsætning af nærmere undersøgelser for placering af havvindmøller i området Smålandsfarvandet Vest."

Med venlig hilsen

Jørgen Nielsen
Planlægger

16. august 2012

Dok. nr. 6323399

Sags id. 6304742

Lolland Kommune

Jernbanegade 7
4930 Maribo

Postadr.:
Jernbanegade 7
4930 Maribo

T: +45 54676767
F: +45 54790010

lolland@lolland.dk
www.lolland.dk

Kontaktperson
JOENI

T
lolland@lolland.dk

Energistyrelsen
Amaliegade 44
1256 København K

Mail: ens@ens.dk

Kultur og Udvikling
Dato: 22. august 2012
Reference: Kirsten Bjerg
Direkte telefon: 89 59 40 72
E-mail: kib@norddjurs.dk
KL-journalnr.: 01.16.00 P17
Sagsnr.: 12/16099

Hørings svar vedr. screening af kystnære havvindmølleplaceringer, Deres jr.nr. 2110/1181-0234

Ved skrivelse af 25. juni 2012 fremsender Energistyrelsen rapport vedr. screening af 16 kystnære områder, som er fundet egnede til opstilling af havvindmøller på under 200 MW i områder ud til 20 km fra kysten.

Et af områderne ligger ud for Djursland ved Glatved. Området ligger ud for kysterne i både Norddjurs og Syddjurs kommuner.

Af rapporten fremgår det, at det skal sikres, at der fortsat er fri og uhindret passage til Glatved.

Norddjurs Kommunes Kultur- og Udviklingsudvalg har behandlet sagen på møde 20. august 2012 og ønsker at bemærke, at det bør sikres, at en eventuel opstilling af møller ud for Djurslands østkyst ikke vil ændre på strømforholdene i forhold til aflejringer på kysten, som for den nordligste dels vedkommende er en af Danmarks bedste badestrande.

Her ud over er der ingen bemærkninger til det fremsendte materiale.

Ventlig hilsen

Kirsten Bjerg
udviklingskonsulent



Til Energistyrelsen
Att: Hanne Windemuller

Økonomiudvalget
Rådhusgade 3
8300 Odder
Tlf. 8780 3333

www.odder.dk

**Odder Kommunes svar på offentlig høring af rapport vedr.
screening af kystnære områder til havmøller.**

07-08-2012
Sags Id. 727-2012-20878

Økonomiudvalget har på møde den 6. august 2012 behandlet frem-
sendte rapport vedr. screening af kystnære områder til havmøller.

Sagsbeh.
Jette Lehmann Harlund
Tlf. 8780 3462
jette.harlund@odder.dk

Det er Odder Kommunes indstilling, at området Mejlflak Havmøllepark i
lighed med øvrige forundersøgelsesområder til havmøller bør vises på
de relevante kort i rapporten, så det klart fremgår, hvor Mejlflak Havmøl-
lepark er placeret i forhold til området udpeget nordøst for Samsø.

Dok id. 727-2012-104802

Ved en evt. videre planlægning for området nordøst for Samsø bør det-
te visualiseres sammen med Mejlflak Havmøllepark, således at den
visuelle betydning af områdernes indbyrdes placering vises, herunder
set fra Odder Kommunes kyststrækning og Tunø. Der kan i den sam-
menhæng være en vis bekymring for, hvordan det indre farvand og
kystlandskaberne i Århus Bugt opleves både fra land- og vandsiden,
hvis begge havmølleparker etableres.

Side 1/1

Efter VE-loven er den "grønne ordning" etableret for at fremme lokale
initiativer, der kan bidrage til at fremme den lokale accept af vindmøller.
Desværre omfatter ordningen pt. kun vindmøller på land. Odder Kom-
mune anbefaler, at kystnære havmøller også omfattes af VE-lovens
regler vedr. tilskud fra den "grønne ordning". Mulighed for at styrke loka-
le initiativer, vil i væsentlig grad kunne bidrage til at fremme lokal accept
af en nærliggende kystnær havmøllepark.

*Hvis du vil vide mere om Odder
Kommune eller benytte muligheden
for selvbetjening, så klik ind på
www.odder.dk*

Med venlig hilsen


Elvin J. Hansen
borgmester


Kenth Halfdan Ferning
kommunaldirektør



Høringssvar til Energistyrelsen

Vedr. placering af kystnære havvindmølleparker.

Energistyrelsen har fremsat høring om udpegning af i alt 16 placeringsmuligheder for kystnære havvindmølleparker. Aktuelt for Odsherred rummer forslaget en placering i Nyrup Bugt.

I høringsmaterialet fremgår det at en kystnær placering er begrundet i, at det er billigere at placere havvindmølleparker tættere på land end ved hidtidig praksis, hvor placeringen fra kysten generelt er større.

I høringsmaterialet fremgår det, at de visuelle problemstillinger ud for sommerhusområder imødegås ved placering på minimum 3 km ud for kysten. Ved den aktuelle placering i Nyrup Bugt, som rubriceres som sommerhusområde, er afstanden fra havvindmølleparken til kysten 3,6 km.

Placeringen ved Nyrup Bugt er illustreret med generelle visualiseringer med en afstand til kysten på 4 km.

I høringsens bilagsmateriale (*Kystnære Havvindmølleplaceringer - en vurdering af de visuelle forhold ved opstilling af store vindmøller nær kystområder*) fremgår visualiseringerne således:

- Side 18, vindmølle med totalhøjde på 110 m
- Side 22, vindmølle med totalhøjde på 150 m
- Side 26, vindmølle med totalhøjde på 180 m

I visualiseringerne ses en markant visuel påvirkning af kystlandskabet i alle tre scenarier. Der er ikke sammenhæng mellem den faktiske visuelle påvirkning i forhold til det anførte tilgodesete visuelle hensyn med minimumsafstanden på 3 km.

Minimumsafstanden på 3 km sikrer således ikke en imødegåelse af de visuelle problemstillinger. For Nyrup Bugt må det anses som givet, at en specifik visualisering for det pågældende område vil påvise en endnu mere markant visuel påvirkning som følge af bugtens kurvede forløb, der centrerer ud i mod det foreslåede område til havvindmøllepark.

Det udpegede område i Nyrup Bugt ligger fra 3,6 - ca. 14,8 km fra kysten. Kysten er intensivt udnyttet med sommerhuse. Kystlandskabet er kendetegnet ved markante højdedrag med store herlighedsværdier og større fredede kystlandskaber.

Der vil være meget stor forskel på oplevelsen af møllerne set fra kysten afhængig af:

- Hvor i det udpegede område møllerne opstilles (tættest på land eller længst ude),
- Hvor mange møller der opstilles,
- Hvor store møllerne der anvendes, og
- Hvordan opstillingsmønsteret designes (fordelt på en eller flere grupper, opstillet i lange rækker eller i afgrænsede 'klumper').

I zonen op til 8,5 km fra land, 'nærzonen'* er kommunens opfattelse, at møllerne set fra land opleves som et dominerende træk - de er markant synlige. De store møllers langsomme rotation i forhold til 'almindelige' møller opfattes dog positivt.

Der er erfaringsmæssigt store problemer med natafmærkningen med de kraftige blinkende flash på udvalgte møller, og middelkraftige lysafmærkninger på hver enkelt mølle. Herved 'ødelægges' nattemørket som er en vigtig herlighedsværdi ved både naturområder og sommerhusområder. Dette er slet ikke nævnt i det udsendte materiale.

Refleksioner, skyggevirksomheder og interferens mellem de drejende møllevinger kan være et problem om dagen, men med en minimumsafstand til land på 3,6 km vil der dog ikke være støjpåvirkninger.

Selve opstillingsmønstret, antallet af møller og størrelsen på møllerne vil have stor indflydelse på det visuelle indtryk.

Opstillingsmønstret er af afgørende betydning: Vil hele horisonten blive fyldt med møller når man står på kysten, eller vil man opleve at møllerne står som en afgrænset klump, så det stadig er den frie horisont, der dominerer?

Det frie udsyn og fornemmelsen af åbne ubegrænsede flader er netop herlighedsværdien ved havet og kysterne, og udgør for Odsherred grundlaget for sommerhusturismen, som udgør landets største koncentration med i alt 26.000 sommerhuse.

Miljøministeriets definition på zonedeling i forhold til opfattelsen af vindmøller opstillet i det åbne land er således:

- *Nærzonen, hvor vindmøllerne er klart dominerende.*
- *Mellemzonen, hvor vindmøllerne optræder på lige fod med andre landskabselementer.*
- *Fjernzonen, hvor vindmøllerne ikke i væsentlig grad påvirker oplevelsen af landskabet.*

I zonen med større afstand til land, fra 8,5 km til 14,8 km, reduceres vindmøllernes dominans, men de er stadig klart synlige. Lyspåvirkningen reduceres fordi det middelintensive lys nu bliver sværere at se, men de kraftige flash vil være markant synlige. Over disse afstande vil den varierende sigtbarhed også begynde at få betydning for opfattelsen af møllerne. Bare lidt dis vil dæmpe dominansen. Arbejdes der med en eller to mindre grupper af møller, vil dominansen af kysten kunne reduceres. Skal der arbejdes med en større park vil dominansen stadig være stor.

Energistyrelsen skriver i udkastet til høringen at der skal tages hensyn til fredede landskaber og, at møllerne skal placeres min. 4 km fra disse. Der må stilles spørgsmålstejn ved om denne afstand er lige relevant for alle fredede kystlandskaber.

Minimumsafstanden må som udgangspunkt bero på en konkret vurdering. Odsherred Kommune er af den opfattelse at at fredningerne fx ved Klint vil påkalde sig større afstande.

Der bør endvidere tages hensyn til lystsejlsads, uanset hvor eventuelle vindmøller placeres. Dette forhold er slet ikke omtalt i Energistyrelsens høringsmateriale. Kysten ved Nyrup Bugt har en af Danmarks vigtige 'blå hovedveje' for lystsejlsads - mellem Odden og indsejlingen til Issefjorden. Dette taler også for at placeringen forskydes til en større afstand fra kysten, således der ikke skabes en barriere på denne vigtige rute.

De anbefalede afstande til kysten på 3 - 4 km er efter kommunens opfattelse for små. Der er behov for at tage særligt hensyn til høje, fredede områder i kystlandskabet, da indtrykket af møllerne er mere påtrængende, jo mere de ses over horisontlinjen.

Et yderligere aspekt med betydning for vindmølleproblematikken er, at der er udpeget et tilsvarende område for opsætning af kystnære møller øst for Issefjorden, ud for den nordsjællandske kyst (Halsnæs). Hvis der opsættes møller her og samtidig i Nyrup Bugt, vil der være en betydelig kumulativ effekt.

Minimumsafstanden må antages at skulle øges til over 12 km, såfremt den visuelle påvirkning skal bringes ned til et acceptabelt og realistisk niveau.

Ved en videreførelse af forslaget skal der foretages en VVM redegørelse, som må antages at skulle indeholde en redegørelse for andre alternative, og mindre indgribende, placeringsmuligheder.

Med den korte tid, som forslaget har været i høring, har Odsherred Kommune ikke haft mulighed for at indgå i en drøftelse med Energistyrelsen om andre, og mindre indgribende, placeringsmuligheder langs kystområderne ud til Kattegat.

Kommunen har mulighed for at indgå i en dialog med Energistyrelsen om en mere velafvejnet placering langs kommunens nordvendte kyststrækninger ud mod Kattegat. Udgangspunktet bør være en nærmere afvejning af samtlige bindinger og hensyn.

Det visuelle hensyn i kystlandskabet skal tilgodeses, hvilket bør ske med udgangspunkt i en konkret landskabsanalyse som Odsherred Kommune gerne vil medvirke til.



Til:
Energistyrelsen
ens@ens.dk

Ringkøbing-Skjern Kommune

Ringkøbing-Skjern Kommune
Ved Fjorden 6, 6950 Ringkøbing

Kontakt - direkte:
ann.elisabeth.gade@rksk.dk

Sagsnummer: 2012070003EB
Dato: 24. august 2012

Ringkøbing-Skjern Kommunes hørings svar vedr. kystnære havvindmøller i Danmark

Et enigt byråd i Ringkøbing-Skjern Kommune ser positivt på det udkast til screening af havmølleplaceringer inden for 20 km fra kysten, der er dateret juni 2012 og sendt i offentlig høring frem til 26. august 2012. Byrådet vil derfor arbejde for, at der etableres en kystnær vindmøllepark i området "Vesterhav Syd".

I forlængelse heraf anbefaler Ringkøbing-Skjern Kommune:

1. At det screenede område "Vesterhav Syd" fastholdes som egnet område og udlægges til kystnære havvindmøller
2. At en møllepark har udgangspunkt ved Hvide Sande Havn, som skitseret i vedlagte forslag til projektområde
3. At der sikres lokal forankring af projektet og herunder rimelige afregningspriser og brug af "Open door"-modellen

1. Vesterhav Syd som område for kystnære havvindmøller

Fordele fra national side

Fra national side er der et stort potentiale i kystnære havvindmøller i "Vesterhav Syd"-området.

Effekt

Den jyske vestkyst er det sted i Danmark, hvor det blæser aller mest, og hvor produktionen fra møller kan forventes at blive størst.

Servicefaciliteter

Samtidig er afstanden til havnefaciliteterne i Hvide Sande og tilhørende servicering muligheder kort, ligesom afstanden til Stauning Lufthavn er begrænset. Det har betydning for omkostningsniveauet både i etableringsperioden og ved den efterfølgende servicering.

Rummelighed

Områdets størrelse og placering kan også give muligheder for stordriftsfordele. Principielt er Ringkøbing-Skjern Kommune åben over for placering af en stor møllepark op til den nævnte grænse i screeningsrapporten på 200 MW. Af hensyn til økonomien i et eventuelt vindmølleprojekt og af hensyn til fiskerierhvervet vil vi umiddelbart foreslå, at opstillede møller bliver relativt store, i størrelsesordenen 3-7 MW.

Åbningstider
mandag - onsdag 9.30 - 15.00
torsdag 9.30 - 16.45
fredag 9.30 - 13.00

Telefontider
mandag - onsdag 8.00 - 15.30
torsdag 8.00 - 17.00
fredag 8.00 - 13.30

Hjemmeside www.rksk.dk

Sammenhæng til "Ringkøbing Fjord"-havvindmøllepark

Med en kystnær havvindmøllepark vil der være mulighed for at skabe sammenhæng til det udpegede havvindmølleområde for stor-skala parker kaldet "Ringkøbing Fjord", som ligger i samme område, men længere fra kysten. Sammenhængen med "Ringkøbing Fjord"-parken kan især være en fordel i forhold til servicering af møllerne samt i forhold til eltransmission. Sammenhængen mellem den kystnære havvindmøllepark og havvindmølleparken "Ringkøbing Fjord" vil i øvrigt også kunne understøtte den udbygning af eltransmissionsnettet i land, der er i gang.

Lokal opbakning

Ringkøbing-Skjern Kommune har en klar forventning om, at der vil være en positiv opbakning fra lokale interessenter til et lokalt forankret vindmølleprojekt. Det vil øge muligheden for realisering af et konkret projekt i området.

Forud for indsendelse af dette høringsforslag har der været en konstruktiv og positiv dialog med væsentlige interessenter i området. Flere af disse interessenter har afgivet skriftlige tilkendegivelser, som er vedhæftet dette høringssvar som bilag.

Der har været kontakt til følgende interessenter:

- Sydvestjysk Fiskeriforening (artikel fra Dagbladet Ringkøbing-Skjern af 30.6. 2012 vedlagt)
- Klittens Borgerforening
- Søndervig Beboerforening
- Sammenslutningen af sommerhusgrundejerforeninger på Holmsland Klit
- Holmsland Klit Turistforening (bilag vedhæftet)
- Danmarks Naturfredningsforening – herunder lokalafdelingen i Ringkøbing-Skjern Kommune
- Hvide Sande Service Group (bilag vedhæftet)

Også økonomisk har der hidtil været stor lokal interesse for mølleprojekter i kommunen. Så vidt vides er de udbudte ejerandele på 20 procent (jf. "Lov om fremme af vedvarende energi") solgt lokalt ved alle hidtidige mølleprojekter i kommunen. Ved den nylige opførelse af tre store møller ved havnen i Hvide Sande kunne de udbudte ejerandele på 20 procent have været solgt to gange, alene inden for 4,5 km zonen.

Erhvervsudvikling

Derudover vil et lokalt projekt kunne støtte nationale bestræbelser for at styrke erhvervsudviklingen uden for de store vækstcentre i Danmark.

Fordele fra kommunal side

Vindmølle- og energipolitik

Kommunen har i en årrække arbejdet med sin egen Energi2020-plan, som sigter på at gøre området 100 procent selvforsynende med vedvarende energi i år 2020. Det er en ambitiøs

målsætning, og kommunen er blandt de førende, når det drejer sig om kapaciteten fra landvindmøller. Et større kystnært havvindmølleprojekt vil derfor være et vigtigt supplement til forfølgelsen af målsætningen og er i naturlig tråd med kommunens øvrige arbejde på området.

Beskæftigelse og indtjening

For Ringkøbing-Skjern Kommune er der, foruden de miljømæssige gevinster, også stor opmærksomhed rettet mod, at et kystnært havvindmølleprojekt i området bør styrke lokale beskæftigelsesmuligheder og lokale indtjeningsmuligheder. Kystnære havvindmøller vil kunne understøtte udmøntningen af kommunens vækstpolitik. Fra en turistmæssig synsvinkel kan vindmøller ved Hvide Sande eventuelt blive en ny attraktion i et levende havne- og boligmiljø.

Havet som baggrund

Ringkøbing-Skjern Kommune er derudover enig med Energistyrelsen i, at havvindmøller placeres bedst i et stor-skala-landskab, og her med havet som baggrund.

2. Udgangspunkt ved Hvide Sande Havn

Placering

I det screenede område "Vesterhav Syd" foreslår Ringkøbing-Skjern Kommune, at en havvindmøllepark i den sydlige del af området med udgangspunkt ved Hvide Sande Havn, får første prioritet. Dette hindrer ikke en eventuel senere udnyttelse af den resterende del af området – under behørigt hensyn til interessenter og interesser i området.

Hensyn ved placering

Ved den nøjagtige placering af hver enkel mølle i en kystnær havvindmøllepark bør visuelle hensyn naturligvis have betydning, og herunder kan møllerne eventuelt placeres således, at afstanden til kystlinjen gradvist forøges af hensyn til sommerhusejere og fastboende nord for Hvide Sande.

Begrundelser for placering

Nedenfor nævnes fire begrundelser for det ovenstående forslag til placering af parken.

Fra et planlægningsmæssigt synspunkt er området ud for Hvide Sande Havn særdeles egnet til kystnære havvindmøller, da området i forvejen er præget af tekniske anlæg. En kystnær havmøllepark umiddelbart nord for Hvide Sande Havn vil kunne opføres med afsæt i og i visuel sammenhæng med havne- og moleanlægget og de 3 nyopførte vindmøller med en højde på 140 meter ved Hvide Sande Havn.

I screeningsrapporten står, at der bør fokuseres på det værdifulde klitlandskab ved Husby Klit. Ringkøbing-Skjern Kommune er enig i den betragtning. Holdes møllerne i områder, hvor der i forvejen er menneskelige aktiviteter, kan det understøtte oplevelsen af, at andre strækninger er friholdt for tekniske anlæg, beboelser, sommerhuse og lyspåvirkning i øvrigt. Særligt er der på strækningen mellem Houvig og Vedersø Klit (ved Husby Klit) et enestående friholdt klitlandskab.

Ud over de visuelle og landskabelige forhold vil den nære beliggenhed til Hvide Sande Havn også betyde kortere sejltid. Dette forhold har betydning i forbindelse med installation, men er i særdeleshed betydningsfuldt i forbindelse med de mange års efterfølgende servicering af havvindmølleparken.

Fiskepladserne i området er velkendte og kortlagte. I tæt dialog med fiskerierhvervet vil det derfor være muligt at fastlægge en konkret placering af møller, så der i videst muligt omfang tages

hensyn til det eksisterende fiskerierhverv. Herunder fastlæggelse af afstand mellem de enkelte møller og møllerækker, der gør det muligt at udøve fiskeri i området, også efter etableringen af møllerne.

Energistyrelsens egne forbehold

I screeningsrapporten er nævnt fire forhold, som der bør tage hensyn til ved placering af kystnære møller i området.

På eksisterende vidensgrundlag mener Ringkøbing-Skjern Kommune, at en kystnær havvindmøllepark kan placeres i området uden at kompromittere forholdene omkring nogen af de nævnte forbehold i screeningsrapporten fra Energistyrelsen.

Trækkende fugle

I screeningsrapporten står nævnt, at der skal tages hensyn til trækkende fugle langs Vestkysten. En placering af en møllepark flere kilometer fra kysten vil tilgodese de fuglearter, som trækker nord/syd langs kysten, da trækket for de fleste arter foregår tættere på kysten end de foreslåede vindmølleplaceringer. Den østlige Nordsø er et vigtigt område til fødesøgning i vinterhalvåret for et stort antal af bl.a. lommer og sortænder. Disse arter vil potentielt kunne påvirkes ved etablering af en vindmøllepark i deres fødesøgningsområde. Hvalarten marsvin må også forventes at forekomme i området og vil kunne påvirkes i anlægsfasen. Det er dyrearter, som også vil kunne findes i andre af de udpegede områder.

I hvilket omfang, dyrelivet bliver påvirket af en møllepark i dette område, skal naturligvis undersøges grundigt gennem en VVM-redegørelse, men umiddelbart er kommunen ikke vidende om, at det skulle være mere problematisk for fuglelivet med en møllepark i Vesterhav Syd, end i de øvrige screenede områder.

Adgangsforhold

Passagen til Hvide Sande Havn og den bagvedliggende fjord samt adgangen til de nærtliggende råstofvindingsområder vil fortsat kunne ske uhindret.

Husby Klit

Også klitlandskabet ved Husby Klit er der taget hensyn til ved placeringsforslaget fra Ringkøbing-Skjern Kommune.

3. Sikring af lokal forankring

For Ringkøbing-Skjern Kommune er en lokal forankring af projektet vigtig.

Nærhedsprincip

Ringkøbing-Skjern Kommune ønsker, at nærhedsprincippet for erhvervelse af ejerandele vil blive gældende i forbindelse med etablering af kystnære havvindmølleparker, på samme vis som det kendes fra "Lov om fremme af vedvarende energi" ved mølleetablering på land og hav uden for udbud.

Ringkøbing-Skjern Kommune mener, at de interessenter, som vil blive mest berørt af mølleplaceringen, bør sikres de bedste muligheder for at erhverve ejerandele og økonomisk udbytte af et vindmølleprojekt. Det drejer sig om beboere, grundejere og sommerhusejere i området, samt fiskere i området, der kan opleve indskrænkninger i fiskerimuligheder.

Derudover mener vi også, at øvrige lokale interessenter, som påvirkes i mindre omfang, og som kan være såvel private virksomheder og borgere i kommunen, såvel som kommuner, energiselskaber og eventuelt netselskaber bør have forkøbsret i forhold til almenheden.

Forretningsmodel og rammebetingelser

Interessen for lokale optioner på mølleprojekter og realiseringen af vindmølleprojekterne afhænger naturligvis af økonomien i projektet. Derfor er det i naturlig forlængelse af ovenstående, at Ringkøbing-Skjern Kommune anbefaler "Open door"-modellen og afregningspriser og øvrige økonomiske betingelser, som gør et kystnært havvindmølleprojekt interessant for lokale interessenter.

De gode vindforhold, mulighed for at opstille relativt store møller, nærheden til Hvide Sande Havn samt rummeligheden i området til opstilling af en stor park forventes at kunne danne baggrund for en afregningsmodel, som sikrer rimelige priser til elproducenter, og dermed sikrer realisering af et projekt.

Det videre arbejde

I kommunen tror vi på, at der i tæt dialog med de lokale interessenter kan udvikles et velforankret projekt, der kan bidrage til at nå de ambitiøse målsætninger omkring vedvarende energi, såvel på lokalt som nationalt plan.

Med baggrund i kommunens positive holdning og tro på, at et lokalt forankret kystnært havvindmølleprojekt kan realiseres, medsendes et skitseret forslag til et projekt. Med dette forslag søger Ringkøbing-Skjern Kommune samtidig om tilladelse til forundersøgelse af en kystnær havvindmøllepark. Ringkøbing-Skjern Kommune søger med sigte på, at en eventuel projektudvikling kan overgå til et konsortium. En konkret realisering af et projekt afhænger naturligvis ikke kun af resultatet af en forundersøgelse, men tillige af rammebetingelser og afregningspriser.

Vi stiller os gerne til rådighed for en nærmere dialog om rammevilkår, forretningsbetingelser, det vedlagte projektforslag samt øvrige forhold som f.eks. bundforholdene i området.

Venlig hilsen



Iver Enevoldsen
Borgmester



Niels Erik Kjærgaard
Kommunaldirektør

Vedhæftet:

Bilag 1: Skitsering af forslag til projekt

Bilag 2: Artikel fra Dagbladet Ringkøbing-Skjern af 30. juni 2012

Bilag 3: Skrivelse fra Holmsland Klit Turistforening

Bilag 4: Skrivelse fra Hvide Sande Service Group

04. JUNI 2012

Ringkøbing - Hvide Sande

RINGKØBING

LØRDAG DEN 03. JUNI 2012
09:00-11:30 No UCI summerfest...
11:30-12:00 Musikarrangement

SØNDAG DEN 3. JUNI
10:00-11:00 No UCI summerfest...
11:00-12:00 Musikarrangement

MÅNDAG DEN 4. JUNI
10:00-11:00 No UCI summerfest...
11:00-12:00 Musikarrangement

TIRSDAG DEN 5. JUNI
10:00-11:00 No UCI summerfest...
11:00-12:00 Musikarrangement

ONSDAG DEN 6. JUNI
10:00-11:00 No UCI summerfest...
11:00-12:00 Musikarrangement

TORSDAG DEN 7. JUNI
10:00-11:00 No UCI summerfest...
11:00-12:00 Musikarrangement

FRIDAG DEN 8. JUNI
10:00-11:00 No UCI summerfest...
11:00-12:00 Musikarrangement

LØRDAG DEN 9. JUNI
10:00-11:00 No UCI summerfest...
11:00-12:00 Musikarrangement

SØNDAG DEN 10. JUNI
10:00-11:00 No UCI summerfest...
11:00-12:00 Musikarrangement

MÅNDAG DEN 11. JUNI
10:00-11:00 No UCI summerfest...
11:00-12:00 Musikarrangement

TIRSDAG DEN 12. JUNI
10:00-11:00 No UCI summerfest...
11:00-12:00 Musikarrangement

ONSDAG DEN 13. JUNI
10:00-11:00 No UCI summerfest...
11:00-12:00 Musikarrangement

TORSDAG DEN 14. JUNI
10:00-11:00 No UCI summerfest...
11:00-12:00 Musikarrangement

FRIDAG DEN 15. JUNI
10:00-11:00 No UCI summerfest...
11:00-12:00 Musikarrangement

LØRDAG DEN 16. JUNI
10:00-11:00 No UCI summerfest...
11:00-12:00 Musikarrangement

SØNDAG DEN 17. JUNI
10:00-11:00 No UCI summerfest...
11:00-12:00 Musikarrangement

MÅNDAG DEN 18. JUNI
10:00-11:00 No UCI summerfest...
11:00-12:00 Musikarrangement

TIRSDAG DEN 19. JUNI
10:00-11:00 No UCI summerfest...
11:00-12:00 Musikarrangement

ONSDAG DEN 20. JUNI
10:00-11:00 No UCI summerfest...
11:00-12:00 Musikarrangement

TORSDAG DEN 21. JUNI
10:00-11:00 No UCI summerfest...
11:00-12:00 Musikarrangement

FRIDAG DEN 22. JUNI
10:00-11:00 No UCI summerfest...
11:00-12:00 Musikarrangement

LØRDAG DEN 23. JUNI
10:00-11:00 No UCI summerfest...
11:00-12:00 Musikarrangement

SØNDAG DEN 24. JUNI
10:00-11:00 No UCI summerfest...
11:00-12:00 Musikarrangement

MÅNDAG DEN 25. JUNI
10:00-11:00 No UCI summerfest...
11:00-12:00 Musikarrangement

TIRSDAG DEN 26. JUNI
10:00-11:00 No UCI summerfest...
11:00-12:00 Musikarrangement

ONSDAG DEN 27. JUNI
10:00-11:00 No UCI summerfest...
11:00-12:00 Musikarrangement

TORSDAG DEN 28. JUNI
10:00-11:00 No UCI summerfest...
11:00-12:00 Musikarrangement

FRIDAG DEN 29. JUNI
10:00-11:00 No UCI summerfest...
11:00-12:00 Musikarrangement

LØRDAG DEN 30. JUNI
10:00-11:00 No UCI summerfest...
11:00-12:00 Musikarrangement

SØNDAG DEN 1. JULI
10:00-11:00 No UCI summerfest...
11:00-12:00 Musikarrangement

MÅNDAG DEN 2. JULI
10:00-11:00 No UCI summerfest...
11:00-12:00 Musikarrangement

TIRSDAG DEN 3. JULI
10:00-11:00 No UCI summerfest...
11:00-12:00 Musikarrangement

ONSDAG DEN 4. JULI
10:00-11:00 No UCI summerfest...
11:00-12:00 Musikarrangement

TORSDAG DEN 5. JULI
10:00-11:00 No UCI summerfest...
11:00-12:00 Musikarrangement

FRIDAG DEN 6. JULI
10:00-11:00 No UCI summerfest...
11:00-12:00 Musikarrangement

LØRDAG DEN 7. JULI
10:00-11:00 No UCI summerfest...
11:00-12:00 Musikarrangement

SØNDAG DEN 8. JULI
10:00-11:00 No UCI summerfest...
11:00-12:00 Musikarrangement

MÅNDAG DEN 9. JULI
10:00-11:00 No UCI summerfest...
11:00-12:00 Musikarrangement

TIRSDAG DEN 10. JULI
10:00-11:00 No UCI summerfest...
11:00-12:00 Musikarrangement

ONSDAG DEN 11. JULI
10:00-11:00 No UCI summerfest...
11:00-12:00 Musikarrangement

TORSDAG DEN 12. JULI
10:00-11:00 No UCI summerfest...
11:00-12:00 Musikarrangement

Borgmester-begejstring over møller

Havindmøller i nær
Enevoldsen (V) ser
store muligheder
for Ringkøbing-
Skjern Kommune
med nye kystnære
havmøller.

Læs mere om emnet
på side 20-21 og 30

Fiskerne er som
udgangspunkt
for Hvide Sande-
Gener. Jesper Juul Larsen, formand for Hvide Sande-
Fiskerne, vil arbejde for, at generne bliver mindst i mulige.

At fiske i havet er en
svært opgave. Men
for Hvide Sande-
Fiskerne er det en
af de vigtigste
aktiviteter. Derfor
arbejder generne
for at sikre, at
fiskerne kan
fortsætte at fiske
i havet.

Generne i Hvide Sande-
Fiskerne er
blevet enige om
at arbejde for,
at de kan
fortsætte at
fiske i havet.
Det betyder,
at de vil
arbejde for,
at der ikke
bliver for
mange
møller i
havet.



En af de nye kystnære havmøller i Hvide Sande. Foto: Jesper Juul Larsen.

Erhvervsfylde glad for mølle-muligheder

Kystnære møller:
Esben Thomsen
Kristensen håber på
øjede aktiver for
medlemmer
af Hvide Sande
Service Group.

Hvide Sande-
Fiskerne er
blevet enige om
at arbejde for,
at de kan
fortsætte at
fiske i havet.
Det betyder,
at de vil
arbejde for,
at der ikke
bliver for
mange
møller i
havet.

Hvide Sande-
Fiskerne er
blevet enige om
at arbejde for,
at de kan
fortsætte at
fiske i havet.
Det betyder,
at de vil
arbejde for,
at der ikke
bliver for
mange
møller i
havet.



Esben Thomsen Kristensen, formand for Hvide Sande Service Group.



En af de nye kystnære havmøller i Hvide Sande. Foto: Jesper Juul Larsen.

Fiskeri og møller må
slås om pladsen

At fiske i havet er
svært opgave. Men
for Hvide Sande-
Fiskerne er det en
af de vigtigste
aktiviteter. Derfor
arbejder generne
for at sikre, at
fiskerne kan
fortsætte at fiske
i havet.

Generne i Hvide Sande-
Fiskerne er
blevet enige om
at arbejde for,
at de kan
fortsætte at
fiske i havet.
Det betyder,
at de vil
arbejde for,
at der ikke
bliver for
mange
møller i
havet.

Har du en
navne-nyhed til os?
Folk, nyhedsbrev, besøg os på
www.ringkobingobergske.dk

Kystnære havmøller i Danmark

Hvide Sande Service Group har med interesse læst det udkast til screening af havmølleplaceringer indenfor 20 km fra kysten, der er dateret Juni 2012 og sendt i offentlig høring frem til 26. august 2012. Vi har med tilfredshed noteret os, at man har set og erkendt det potentiale, der ligger i kystnære havmøller på Jyllands vestkyst, hvor vindressourcen er optimal.

Det må forventes, at der for kystnære havmøller vil kunne opnås lavere produktionspriser som følge af både lavere installationsomkostninger og lavere omkostninger til efterfølgende service.

Vesterhavet Syd

Specielt den sydlige del af området "Vesterhavet Syd" rummer en lang række af de potentialer, som vi finder, bør tillægges vægt i den fortsatte planlægning og projektudvikling.

Vindressourcen er optimal og såvel dybde- som undergrundsforhold er velkendte og stabile. Den 10 - 11 sømil lange del af området, der strækker sig fra nord for sejlruten til Hvide Sande havn indtil den sydlige ende af Natura 2000-området ud for Nissum Fjord, synes særlig velegnet. Området er præget af sandbund i stor afstand fra kysten, og en sammenhæng med det udlagte havmølleområde "Ringkøbing Fjord" længere mod vest er oplagt. En kystnær havmøllepark på dette sted vil desuden kunne opføres med afsæt i – og visuel sammenhæng med havne- og moleanlægget ved Hvide Sande. Sammenhængen mellem den kystnære havmøllepark og havmølleområdet "Ringkøbing Fjord" vil også kunne understøtte den udbygning af eltransmissionsnettet i land der på sigt vil være behov for.

Set fra land vil baggrunden for den kystnære havmøllepark fremstå med havet som en ubrudt horisontlinie. Et forhold som tillægges betydning i screeningsrapporten.

Som det ligeledes nævnes i screeningsrapporten kan det ud fra en landskabelig betragtning være mest hensigtsmæssigt at placere få store kystnære projekter frem for flere mindre projekter. Stordriftsfordele vil, som det anføres, betyde, at større projekter typisk vil kunne løbe rundt for lavere afregningspriser end de mindre projekter. Området har en rummelighed, der tilgodeser dette. En eventuel efterfølgende udbygning vil kunne ske fra Hvide Sande i nordlig retning og eventuelt i stigende afstand til kysten. Derved vil hensynene til byområder og sommerhusområder kunne få øget fokus.

Området er velkendt og fiskepladserne kortlagte. I tæt dialog med fiskerierhvervet vil det være muligt at fastlægge en placeringsplan for mølleparken, så den i videst muligt omfang tilgodeser disse forhold. Herunder fastlæggelse af afstand mellem de enkelte møller og rækkerne, der gør det muligt at udøve fiskeri i området, også efter møllernes etablering. Foruden fiskernes interesser vil det også være vigtigt at sikre en åben planlægningsproces, hvor øvrige interesseorganisationer, som borgerforeninger, sommerhusgrundejerforeninger, turistforeninger samt natur- og miljøinteresser inddrages.

Ud over de visuelle og landskabelige forhold vil den nære beliggenhed til Hvide Sande havn også betyde kortere sejltid. Dette har stor betydning – i et vist omfang i forbindelse med installation, men i særdeleshed i forbindelse med de mange års efterfølgende supply og service af havmølleparken.

Det kan tilføjes at Stauning Lufthavn, beliggende umiddelbart øst for Ringkøbing Fjord, er meget velplaceret i forhold til helikopterservice i forbindelse med drift og service på såvel kystnære som egentlige havmøller i området.

Rammebetingelser og afregningsmodeller – herunder "Open door"

Specielt rammebetingelserne og de mulige forretningsmodeller er meget vigtige at få beskrevet, afdækket og fastlagt. Afregningsregler og de økonomiske betingelser er afgørende for, om projekterne er interessante og lader sig realisere. Vi finder **meget væsentligt**, at "Open door"-modellen, som kendes fra land, vil kunne tilpasses, og indgå som model.

Lokalt ejerskab og forankring vil givetvis være nøgleord i forbindelse med udvikling, projektering og etablering af kystnære havmølleparker. De lokale parter/interessenter kan være såvel private projektudviklere og virksomheder som kommuner, energiselskaber og eventuelt netselskaber. Som i VE-lovens nærhedsprincip for erhvervelse af andele, er det også vigtigt at private forbrugere "i land", der ser møllerne i horisonten, sikres mulighed for ejerskab - såvel økonomisk som med hensyn til opbakningen i offentligheden til projekterne. Der tænkes her på såvel de fastboende, som de mange sommerhusejere. Også de, der direkte berøres af projektet – eksempelvis fiskerne – kunne med fordel sikres en option/forkøbsret til andele, og derved få såvel ejerskab som økonomisk udbytte af projektet.

Anbefaling

På denne baggrund kan vi anbefale, at den sydlige del af området "Vesterhavet Syd" fastholdes og udlægges til kystnære havmøller. Med henvisning til ovennævnte betragtninger om rammebetingelser og mulige forretningsmodeller tror vi også på, at der i tæt dialog med de lokale interessenter kan udvikles et velforankret projekt, der kan bidrage til at nå de ambitiøse VE-mål på såvel lokal som nationalt plan. Vi vil derfor opfordre til, at der holdes fokus på disse forhold, når udpegning skal følges op med aftaler om afregningsmodeller mv.

Hvide Sande Service Group

Steen Davidsen
formand



Hvide Sande Service Group
Ved formanden Steen Davidsen
c/o Hvide Sande Havn
Fossanæsvej 22
6960 Hvide Sande

Hvide Sande, den 15.08.2012

Vedr. Kystnære Møller

Foranlediget af Hvide Sande Service Group's udsendelse til medlemmerne af notat om Kystnære Havmøller skal jeg på vegne Holmsland Klit Turistforening meddele,

- at man ikke anser kystnære møller for at være hæmmende for turismeerhvervenes udfoldelse og udvikling. Der høres i den løbende debat om vindmøller af og til røster om at vindmøller er grimme og om at gæsterne gerne vil kunne se ud i den uendelige horisont.

Opfattelsen af æstetik er subjektiv, og fremhæves ofte i negativ sammenhæng af møllenaboer, som i virkeligheden er bange for forringelse af en ejendoms værdi. En flok vindmøller på vandet kan af en strandgæst ligesåvel opfattes smuk i solskin.

Der er ikke os bekendt nogen indikation for at gæsten har et ønske om kun at kunne se vandoverflade fra stranden til horisonten. Det er tværtimod med interesse, der reageres på både i vandet og møller på vandet vil formentlig i sig selv være anledning til interesse, især hvis det bliver muligt at komme på klods hold af dem eller endnu bedre at blive sejlet ind imellem dem.



- at kystnære møller tværtimod passer fortrinligt ind i en grøn strategi omkring turismen, herunder den tankegang, som allerede er en del af markedsføringen, gående ud på at vindmøller producerer den el, der anvendes i sommerhusene. Denne tankegang er et stærkt etisk islæt i markedsføringen – eller "reason to go".
- at der er stærke indikationer for at gæsterne i ligeså høj grad som oplevelse søger det at være "god", eller at komme hjem fra ferien som et bedre menneske. I turismeerhvervene bliver oplevelsesøkonomi derfor af relativt mindre betydning og transformationsøkonomi større, og i den sammenhæng kan vindmøller tæt på kysten være stærkt medvirkende til at brande området som et godt sted at blive et bedre menneske. Der vil således være en emotionel "reason to go".
- at det i forhold til fastboende og sommerhusejere og disses holdning til kystnære møller menes at være essentielt, at der vil være mulighed for medejerskab i hvert fald for enhver, der har fast bopæl eller ejer fast ejendom på Holmsland Klit.

Pbv.

Jørgen Iversen

SAMSØ KOMMUNE

Teknisk Afdeling

SOTOFTE 10, TRANEBJERG
8305 SAMSØ
TELEFON 87 92 22 00
TELEFAX 87 92 11 28
HJEMMESIDE: www.samsoe.dk



Energistyrelsen

Ekspeditionstid:

Mandag - fredag kl. 10.00 - 12.00
Torsdag tillige kl. 15.00 - 17.00

Telefontid:

Mandag - torsdag kl. 10.00 - 14.00
Fredag kl. 10.00 - 12.00

Dato 14-08-2012
Sagsnr. 741-2012-6489
Dokumentnr. 741-2012-14876
Deres j.nr.

Udkast til høringssvar vedrørende Kystnære havmøller i Danmark

Energistyrelsen har sendt screening af placeringer af kystnære havmøller i høring med frist den 26. august 2012.

En høringsperiode over sommerferien gør det meget vanskeligt, at inddrage kommunalpolitisk niveau og lokale interesser i et høringssvar. På lang sigt kan det få direkte konsekvenser for forståelsen af en plan som den fremsendte.

Dette høringssvar er udarbejdet af Samsø Kommune i samarbejde med Samsø Energiakademi og Samsø Havvind.

Lokalt ejerskab

Det er erfaringen på Samsø, at lokal og folkelig deltagelse og medejerskab ved udbygning af kystnære havmøller er af helt afgørende betydning.

Samsø har med bla. med møllerne på Paludan Flak vist, at det er muligt at gennemføre såvel projekteringen, som løfte investeringerne lokalt.

Resultatet er en høj grad af lokal opbakning til vedvarende energikilder og til det konkrete projekt.

Hvis projekterne udbydes alene efter lavest mulige økonomiske tilbud viser de nationale erfaringer, at projekterne gennemføres af energiselskaber eller udviklere - med manglende lokal deltagelse og med protestbevægelser og modstand, der helt generelt skader udbygningen af vedvarende energikilder.

Samsø kommune, Samsø Energiakademi og Samsø Havvind anbefaler, at lokalt ejerskab prioriteres meget højt ved udbygningen af de kystnære møller. Energistyrelsen bør beskrive rammerne for hvorledes det lokale ejerskab kan sikres i de udpegede områder, på linje med de øvrige punkter i screeningsrapportens afsnit 6.

Området Samsø Nord

I screeningsrapporten på side 38 er der udlagt et område nord for Samsø - benævnt; g. Samsø Nord. Området ligger ca. 6 kilometer nordøst for Issehoved. Området er 57,98 km² stort.

Området bør kun udlægges til videre udvikling, hvis der sikres lokal opbakning, fra såvel Samsø som Djursland.

Det bør ske gennem dels lokal indflydelse på udformning og placeringen af møllerne, samt reelt ejerskab for lokale borgere og kommuner.

Venlig hilsen

Jørn C. Nissen
Borgmester

Anders J. Jørgensen
Kommunaldirektør



Klima-, Energi- og Bygningsministeriet
Energistyrelsen
Sendt pr. e-mail til: ens@ens.dk og cc til: hfa@ens.dk

Høringssvar til offentlig høring af rapport vedr. screening af kystnære områder til havmøller

Struer Kommune har modtaget det udsendte høringsmateriale vedrørende screening af kystnære områder til havmøller.

Struer Kommune er bekendt med, at Energistyrelsen har modtaget en ansøgning om vindmøller i Venø bugt. Af de udsendte materiale fremgår, at Energistyrelsen har valgt ikke at udlægge et område i Venø Bugt til havvindmøller. Dette modtager vi med stor tilfredshed, idet vi anser Limfjordslandskabet for at være et skala- og karaktermæssigt sårbart landskab, der ikke vil kunne bære opstilling af havvindmøller.

Struer Kommune har igennem en årrække med succes, arbejdet for at fremme en positiv holdning til vindmøllebaseret energiproduktion. En succes der bl.a. har baggrund i kvalificerede landskabsbetragtninger og helhedsvurderinger og en succes vi frygter vil kunne blive undergravet, hvis limfjordslandskabet blev tilført tekniske anlæg af dimension og karakter som der her planlægges for.

Med venlig hilsen


Helle V. Lyng
Udvalgsformand


Jørgen Jensen
Direktør

DATO
20-09-2012

JOURNALNUMMER
01.02.25-P17-1-12

RÅDHUSET, PLANAFDELINGEN
ØSTERGADE 13, 1. SAL
7600 STRUER

E: TEKNSK@STRUER.DK
F: 96848409

SAGSBEHANDLER
JANE L. K. HANSEN
T: 96848450

Struer Kommune bruger IT i sagsbehandlingen. Derfor skal kommunen følge persondataloven og gøre dig opmærksom på dine rettigheder efter denne lov: Når kommunen indsamler og/eller behandler personoplysninger om dig, har du ret til at få indsigt i disse oplysninger og gøre indsigelse, hvis oplysningerne er forkerte. Kommunen skal slette endte forkerte oplysninger. Vil du vide mere om persondataloven, kan du læse en udførelig vejledning på Datatilsynets hjemmeside: www.datatilsynet.dk

Energistyrelsen
Amaliegade 44
1256 København K

Den 24. august 2012

ens@ens.dk

Høringssvar til rapport vedrørende screening af kystnære områder til havmøller

Stevns Kommune og Solrød Kommune har modtaget Energistyrelsens rapport vedrørende screening af kystnære områder til havmøller.

På baggrund af Regeringens ambitiøse målsætninger om et fossilfrit Danmark i 2050, har kommunerne i København Syd indgået aftale om en fælles strategisk energiplan, hvor havvindmøller er et væsentligt element i det samlede CO₂-regnskab, der sikrer, at kommunerne i København Syd lever op til regeringens målsætning om 40 % reduktion i 2020.

Stevns Kommune og Solrød Kommune er derfor positive overfor placering af havmøller i Køge Bugt og vil arbejde aktivt for, at der kan etableres havvindmøller i Køge Bugt.

Den overordnede begrundelse for at placere vindmøllerne i vand er hensynet til de gener, som en placering på land vil give. Med tanke på de borgere, der bor tæt på kysten, ønskes udpegning af området derfor reduceret til en 10-20 km. zone fra kysten. Dette vil samtidig sikre, at havmøllerne opstilles skånsomt og under hensynstagen til kystområdet, hvor dele er omfattet af Natura 2000.

Stevns Kommune og Solrød Kommune anbefaler, at der først udarbejdes en samlet plan for, hvor og hvordan havmøllerne kan placeres i Køge Bugt. Stevns Kommune og Solrød Kommune ønsker at blive inddraget i Energistyrelsens planlægningsarbejde. Ønsket er især begrundet i, at kommunerne ønsker at sikre en hensigtsmæssig samlet udbygning af havvindmøller i Køge Bugt området.

I planlægningsfasen vil Stevns Kommune og Solrød Kommune arbejde for lokal og folkelig deltagelse og medejerskab ved en udbygning af kystnær havmøllekapacitet i Køge Bugt.

Stevns Kommune og Solrød Kommune kan principielt tilslutte sig "først-til-mølle-princippet" for konkrete ansøgninger til opstilling af havmøller, under forudsæt

ning af, at ansøgningerne er i overensstemmelse med ovennævnte samlede plan for udnyttelsen af havmøllekapaciteten i Køge Bugt. Det betyder i praksis, at konkrete ansøgninger sendes til udtalelse i Stevns Kommune og Solrød Kommune.

Stevns Kommune og Solrød Kommune ser frem til at deltage i det fremtidige planlægningsarbejde med Energistyrelsen om placeringen og udformning af havmøller i Køge Bugt.

I Stevns Kommune er sagen begæret i Kommunalbestyrelsen af medlem af Plan- og Teknikudvalget Varly Jensen, idet Varly Jensen ikke kan anbefale, at der opstilles havvindmøller i Køge Bugt. Mødet afvikles 6. september 2012.

Venlig hilsen



Poul Arne Nielsen
Borgmester
Stevns Kommune



Niels Hörup
Borgmester
Solrød Kommune

Energistyrelsen
ens@ens.dk



Høringssvar fra Syddjurs Kommune vedr. screening af kystnære havmølleplaceringer, jr. nr. 2110/1181-0234

22-08-2012
Sagsid 12/25613

Syddjurs Kommune har modtaget screeningsrapport samt yderligere materiale vedr. placeringer af kystnære havmøller. To af de udpegede områder i screeningen (område *f. Djursland* og område *g. Samsø Nord*) ligger ud for Syddjurs Kommunes kyster. Syddjurs Kommune vil hermed give sit bidrag til den videre proces.

Udviklingskonsulent
Michael Tolstrup
87 53 50 51
mto@syddjurs.dk

Kontor:
Adm. bygning Ebeltoft
Lundbergsvej 2
8400 Ebeltoft

Syddjurs Kommune er generelt positive over for ambitionen om en udbygning af havmøller i Danmark. Samtidigt ønsker Syddjurs Kommune dog at henlede opmærksomheden på nedenstående forhold, der bør indgå i det fremadrettede forløb og være forudsætninger for placering af havmøller i områderne.

Af screeningen vedr. område *f. Djursland* fremgår det, at sejlruten vest om Hjelmsø samt fri og uhindret passage til Glatved skal sikres. Dette er et væsentligt forhold for Syddjurs Kommune. Af bemærkningerne til område *g. Samsø Nord* fremgår det, at sejlruten til og fra Aarhus skal friholdes. Det er for så vidt angår område *f. Djursland* for Syddjurs Kommune afgørende, at sejlruten til og fra Ebeltoft ligeledes friholdes, således at en evt. placering af havmøller ikke vil medføre forlænget sejltid.

Som en udpræget turistkommune er det for Syddjurs Kommune endvidere vigtigt, at de mange lystsejlere, der hvert år besøger området ved Djurslands kyster ikke vil opleve væsentlige gener og indsejlingsproblematikker – dette gælder i særlig grad i forhold til indsejlingen til lystbådehavnene i Ebeltoft Vig samt Øer.

Det er desuden væsentlig for Syddjurs Kommune, at en evt. fremtidig placering af havmøller sker under hensyntagen til hindringsplanen for Aarhus Lufthavn, der blandt andet forholder sig til kystområdet ud for Glatved. Det bør i denne forbindelse på samme måde klarlægges, hvilke konsekvenser en

lysafmærkning på møllerne vil have for indflyvningen til Aarhus Lufthavn.

Ligeledes bør det generelt afklares, hvorledes lysafmærkning af møllerne vil påvirke nærområdets karakter af et mørkt område med sædvanligvis klar og flot stjernehimmel, ligesom en evt. udpegning selvfølgelig bør ske i respekt for områdets karakter af småskalalandskab.

Dette gælder særligt i forhold til område g. *Samsø Nord*, der har karakter af et lukket kystlandskab, hvorfor placeringen af havmøller i dette område kunne genovervejes.

Derudover har Syddjurs Kommune følgende bemærkninger til den udarbejdede miljøvurderingsrapport (SMV). Syddjurs Kommune finder, som det også er beskrevet i Miljøvurderingsrapporten, at miljøvurderingen er udarbejdet på et overordnet plan. Særligt ift. kumulative effekter og overvågningsprogram er beskrivelserne så overordnede, at Syddjurs Kommune finder, de ikke kan være dækkende for en miljøvurdering af de konkrete delprojekter. Syddjurs Kommune finder det derfor ikke sandsynliggjort, på baggrund af det foreliggende materiale i miljøvurderingsrapporten, at der *"som udgangspunkt ikke [synes] at være behov for at opstille et overvågningsprogram"*. Ifølge "Vejledning om miljøvurdering af planer og programmer" er overvågningens formål at sammenholde *reelle* og *aktuelle* miljøpåvirkninger på baggrund af projektet. Syddjurs Kommune finder ikke, på baggrund af den nuværende miljøvurderings litteraturstudier, at delprojekternes reelle og aktuelle miljøpåvirkninger er belyst tilstrækkeligt. Syddjurs Kommune vil derfor anbefale, at der udføres konkrete miljøvurderinger med tilhørende overvågningsprogrammer, når karakteren af de konkrete delprojekter kendes. Syddjurs Kommune vil anbefale, at særligt effekter på sandbanker (1110), rev (1170), marsvin og fugle, samt fuglens mulighed for uhindret bevægelse mellem udpegede Fuglebeskyttelsesområder, undersøges og miljøvurderes både i drifts- og anlægsfasen.

Jævnfør ovennævnte betragtninger om at undgå påvirkning af beskyttelsesområder, samt mindsteafstande til fredede områder, er vedlagt kortbilag med indtegnning af disse områder

Slutteligt finder Syddjurs Kommune det særdeles afgørende, at den kommende proces bygger på en høj grad af såvel borgerinddragelse som politisk

inddragelse. Syddjurs Kommune indgår gerne i en dialog herom.

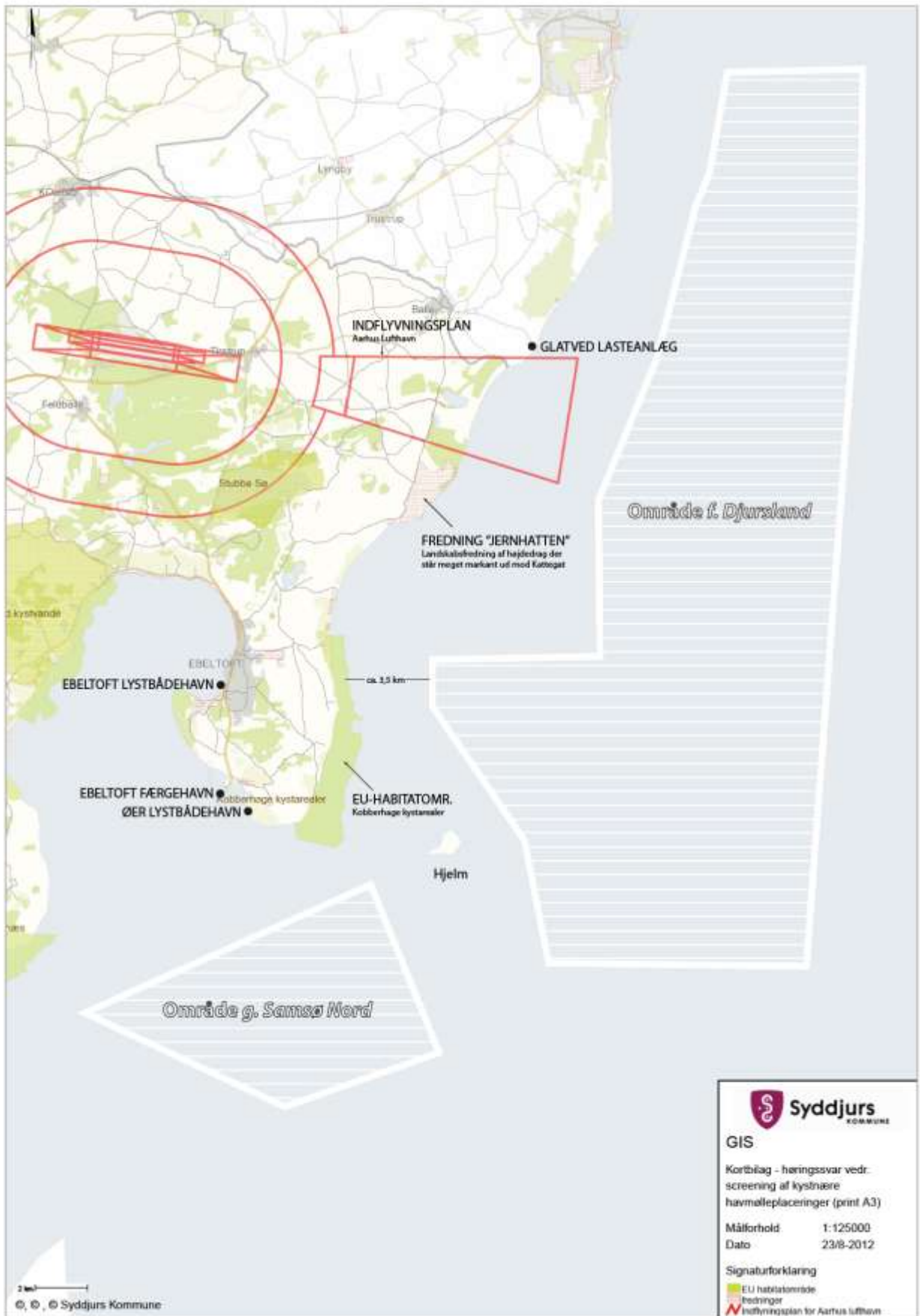
Medtænkes ovennævnte forhold i det fremadrettede arbejde, er vi fra Syddjurs Kommune positivt indstillet overfor opstillingen af havmøller ud for Syddjurs Kommunes kyster.

Kommunens høringssvar gives grundet den korte høringsfase på baggrund af administrativ behandling, men uden efterfølgende politisk behandling i fagudvalg og Byråd. Høringssvaret fremsendes derfor med forbehold for fagudvalgenes og byrådets efterfølgende godkendelse.

Med venlig hilsen


Tina Degn Rasmussen
Afdelingschef
Plan og Byg, Udvikling og Kultur


Hanne Henriksen
Teamleder
Natur



Syddjurs KOMMUNE

GIS

Kortbilag - høringsvar vedr. screening af kystnære havmølleplaceringer (print A3)

Målforskel: 1:125000
 Dato: 23/8-2012

Signaturforklaring

- EU habitatområde
- fredninger
- Indflyvningsplan for Aarhus lufthavn

27-08-2012
12/40546



Energistyrelsen
Amaliegade 44
1256 København K

Sønderborg Kommunes høringssvar til screeningsrapport for kystnære vindmøller

I Sønderborg Kommune ønsker vi at være førende inden for reduktionen af CO₂-emission og har derfor, i samarbejde med private initiativtagere og lokale erhvervsfolk, lanceret ProjectZero, der viser vejen til at gøre Sønderborg-området CO₂-neutralt inden 2029, skabe vækst og nye grønne jobs.

Med ProjectZero som lokomotiv vil vi i Sønderborg skabe et unikt eksempel på, hvordan bæredygtighed og forretning kan gå hånd i hånd, baseret på lokal ansvarlighed og lokale initiativer.

Målet om CO₂-neutralitet skal nås gennem substantielle energieffektiviseringer og en omlægning af energiforsyningen til områdets egne vedvarende energikilder. For at nå målet er det afgørende at indtænke opstillingen af nye vindmøller i Sønderborg Kommune, herunder at opstille kystnære vindmøller på Lillegrund.

Sønderborg Kommune hilser derfor opstillingen af kystnære vindmøller på Lillegrund velkommen.

Venlig hilsen

Jan Daniel Fandrey
Civilingeniør i Plan & Miljø

Sønderborg Kommune
PLAN

Rådhusvej 10
6400 Sønderborg
T 8872 6400

planafdeling@sonderborg.dk
www.sonderborgkommune.dk

Direkte
T: 88725443
E-mail: jdfa@sonderborg.dk

Energistyrelsen
ens@ens.dk



THISTED KOMMUNE

Kystnære havmøller i Danmark

Thisted Kommunes byråd har på sit møde den 21. august behandlet ovennævnte sag.

Byrådet har enstemmigt besluttet at meddele Energistyrelsen, at Thisted Kommune vil se positivt på udnyttelsen af området "Vesterhavet Nord" til opstilling af kystnære havmøller. Det er dog en betingelse at der skabes dialog med fiskerierhvervet ved evt. udpegning af området sydvest for Stenbjerg med henblik på at sikre den fremtidige udvikling for fiskerierhvervet.

Thisted Kommune har, i forbindelse med at sagen er blevet bragt på byrådets dagsorden, modtaget to høringssvar fra borgere i kommunen. Begge høringssvar er vedhæftet mailen med dette høringssvar.

Med venlig hilsen


Lise Fogh Degn
Byplanarkitekt

Teknisk forvaltning Planafdelingen

Den 23. august 2012

Vores ref.: LD
Sagsnr.: 01.01.00P17
BrevID.: 1289439

Thisted Kommune
Kirkevej 9, 7760 Hurup
Tlf: 99171717
Dir.Tlf: 99172246
Fax: 99172264
www.thisted.dk
Mail: teknisk@thisted.dk
CVR-nr.: 29189560

Personlig henvendelse:
Mandag-onsdag 8.00 - 14.30
Torsdag 8.00 - 16.30
Fredag 8.00 - 13.00

Telefontid:
Mandag-onsdag 8.00 - 15.00
Torsdag 8.00 - 17.00
Fredag 8.00 - 13.00

Personlig henvendelse:
Borgerservice
Mandag-onsdag 10.00 - 16.00
Torsdag 10.00 - 17.00
Fredag 10.00 - 14.00

Bilag til Thisted Kommunes høringsvar

Borgmester
Lene k. jensen
asylgade 30
7700 thisted

Stenbjerg fiskeriforening
v. formand
Christian Erik Christensen
Prøvensvej 7 Stenbjerg
7752 snedsted

Ang. havvindmøllepark v. stenbjerg.

Som det fremgår af thisted dagblad, lørdag d. 4 aug. 2012, så er thisted kommune høringspart i forbindelse med en evt. vindmølle park ud for stenbjerg. som det fremgår af avisens artikel så er teknisk forvaltning positiv i forhold til en placering sydvest for stenbjeg landingsplads.

i den forbindelse skal jeg på fiskeriforeningens vegne komme med flg. kommentar.

placeringen er en af fiskepladserne for fiskeriet ved landingspladsen ved stenbjerg.

for næsten 30 år siden, blev læmolen ved landingspladsen ødelagt af en løbsk stenpram.

siden har der ikke været en læmole ved landingspladsen.

skal stenbjerg landingsplads fortsat være et levende miljø, med fiskeri, også til glæde for de mange turister i thy og i nationalparken, så er det vigtig at landingspladsen igen får en læmole så foreningen kan fastholde det vigende antal medlemmer og gerne tiltrække nye.

vi er i foreningen af den opfattelse at en udbygning af læmolen skal indtænkes i det kommende vindmøllepark projekt.

i foreningen står vi gerne til rådighed for en dialog/møde med byrådet/borgmesteren for at uddybe vores synspunkter.

Venlig Hilsen
Christian Erik Christensen

Tlf 41702625

Fra: Karenmarie Simonsen [<mailto:karenmarie.simonsen@gmail.com>]

Sendt: 18. august 2012 12:06

Til: ens@ens.dk

Cc: Lene Kjelgaard Jensen - Thisted Kommune

Emne: Høringssvar vdr. kystnære havvindmøller i Danmark.

Høringssvar vdr. kystnære havvindmøller i Danmark.

Svaret gælder primært det område der benævnes "vesterhavet nord", hvor et areal på 128,70 km² i en afstand på 5,9 km fra kysten er udpeget.

Det er med overordentlig stor bekymring at vi erfarer at denne lokalitet er udvalgt som muligt placeringssted for kystnære havmøller. Denne bekymring bliver absolut ikke mindre af at vores lokalpolitikere tilsyneladende er i færd med at bifalde en sådan placering.

Det aktuelle område grænser op mod Nationalpark Thy med sine enestående landskabelige værdier. Det frie udsyn fra vesterhavskysten ud over havet mod en uforstyrret horisont er en essentiel del af totaloplevelsen af dette landskab. En opstilling af en kystnær havvindmøllepark som skitseret vil medføre en markant visuel forurening og degradering af et uerstætteligt naturområde.

Når man læser høringsudkastet er der fokuseret på de visuelle effekter af de kystnære møller, og det er selvfølgelig prisværdigt. Noget der dog giver anledning til undring er at man ikke tager stilling til den ledsagende lysforurening.

Kyststrækningen og landet der grænser op mod kysten i det udpegede område, besidder den efterhånden sjældne luksus at der er mørkt om natten. De mørke stjerneklare nætter er en exceptionel kvalitet ved dette vilde hjørne af Danmark, og denne kvalitet vil simpelthen gå tabt med opstillingen af en kystnær havmøllepark med sine konstant blinkende advarselslys! Dette "glemte" element bør efter vores opfattelse også veje tungt i den videre beslutningsproces!

Med venlig hilsen

Karenmarie Simonsen & Lars Vibe-Hansen,
Sarasvej 2, Stenbjerg (midt i Nationalpark Thy),
7752 Snedsted.



Sendt til Energistyrelsen
på ens@ens.dk

Bygge, Plan og Miljø
Rådhuset
Vallensbæk Stationstov 100
2665 Vallensbæk Strand
Telefon 47 97 40 00
bpm@vallensbaek.dk
Sikker e-mail:
bs@vallensbaek.dk
www.vallensbaek.dk
J.nr.: 12/7693
22.08.2012

Høringssvar: Fremtidens havvindmølleparker

Vallensbæk Kommune har på Teknik- og Miljøudvalgets møde d. 14. august gennemgået Energistyrelsens rapportudkast med resultatet af screeningen af de kystnære områder, som efter Havmølleudvalget er egnede til opstilling af kystnære havvindmøller.

Vi er enige i rapportens metodeafsnit, der beskriver vigtigheden af screeningen som en koordinering af interesser og optimering af udnyttelsen af havarealet, for at sikre pålideligheden af udpegningen. Men der er desværre ikke taget højde for alle relevante interesser, hvorfor der kan rejses tvivl om rapportens pålidelighed.

Således er der ikke taget højde for miljøkonsekvenser for fritidsfaciliteter og fremtidige sejlsportsaktiviteter af lokal, national og international betydning. Såfremt de udpegede områder anvendes til vindmøller i større omfang, har det med stor sandsynlighed væsentlige indvirkninger på mulighederne for at afholde sejlsportsstævner og gennemføre træning før stævner.

Endvidere har rapporten ikke beskrevet de afledte miljøkonsekvenser af de tekniske anlæg på land, der er nødvendige for møllernes drift og opkobling til elektricitetsnettet.

Kommunen anbefaler derfor, at miljøkonsekvenser for afviklingen af sejlsportsarrangementer af lokal, national og international betydning, og de afledte miljøkonsekvenser på landjorden af møllernes drift og opkobling til elektricitetsnettet, belyses retvisende i den strategiske miljøvurdering, før endelig udpegning af placeringsmulighed for havvindmøller i Køge Bugt.

Da høringsperioden er lagt i sommerferien, har det ikke været muligt at behandle rapporten i Kommunalbestyrelsen, hvorfor dette svar fremsendes af Bygge, Plan og Miljø efter Teknik og Miljøudvalgets beslutning, med forbehold for Kommunalbestyrelsens endelige godkendelse af høringssvaret.

Venlig hilsen


Torsten Lindberg
Byplanlægger



**ÆRØ
KOMMUNE**

Til Energistyrelsen

**Teknisk afdeling
Statene 2
5970 Ærøskøbing
Tlf. nr. 6352 5000**

**Cvr. nr. 28 85 60 75
kjo@aeroekommune.dk
post@aeroekommune.dk
Sagsbeh.: KJO**

23. august 2012

Ærø Kommunes høringssvar til Screeningsrapport for kystnære møller i Danmark

Ærø Kommune noterer sig, at det af Ærø Kommune ansøgte område ved Vejsnæs Flak, for gennemførelse af forundersøgelser for etablering af kystnær havmøllepark, ikke indgår som et udpeget område, selv om det ansøgte område lå uden for råstofvindingsområde ved Vejsnæs Flak. Ærø Kommune vurderede det ansøgte område som velegnet for placering af vindmøller.

Ærø Kommune vil påpege vigtigheden af, at der er lokal og folkelig deltagelse og medejerskab ved eventuel udbygning af kystnær havmøllelokaltet, udpeget syd for Ærø. Det er Ærø Kommunes vurdering, at ved anvendelse af en udbudsmodel baseret på lavest mulige økonomiske tilbud, vil det typisk være kapitalstærke internationale energiselskaber eller tilsvarende developerinteresser, der vinder udbuddet. Resultatet vil være manglende lokal og folkelig deltagelse.

"Efterreparation" i form af køberetstilbud, til en mindre andel, vil ikke i tilstrækkeligt omfang forebygge opbygning af en forventet stærk lokal modstand.

Ærø Kommune anbefaler, at Energistyrelsen i tilrettelæggelsen af rammerne for udbygning med kystnær havvind, herunder ikke mindst lokaliteten syd for Ærø, i maksimal grad inddrager de lokale andels- og/eller kommunalt ejede energiselskaber samt lokale lav o.l. - fra starten som medinitiativtagere og senere medejere.

Ærø Kommune vil videresende denne høringssudtalelse til de øvrige høringskommuner med opfordring til, at man fra disse kommuner også opfordrer Energistyrelsen til at skabe udbygningsrammer for kystnær havvind, der fremmer lokalt engagement og ejerskab som grundlag for opnåelse af lokal accept.

Med venlig hilsen

Rasmus Lohse
Formand for Teknik- og havneudvalget

Jørgen Friis
Vicekommunaldirektør

Side 1 af 1
Sagsnr. 492-2010-4794

Energistyrelsen
Att. Hanne Windemuller

Sendt til: ens@ens.dk

Den 21. august 2012

**Borgmesterens afdeling
Teknik og Miljø**
Aarhus Kommune

**Høringssvar vedr. offentlig høring af rapport vedr. screening af
kystnære områder til havmøller**

Energistyrelsen har sendt rapportudkast i høring, hvor Havmølleudvalget har udpeget 16 kystnære områder, som er egnede til opstilling af kystnære havvindmøller.

Aarhus Kommune har ikke kommentarer til de udpegede områder i rapporten. Det undrer dog, at det mulige havmølleområde ved Mejlfak ikke nævnes i rapporten. Aktuelt er der en høring om VVM-redegørelsen for HÅB's projekt på området i gang, og da denne ikke er færdigbehandlet, må området fortsat betragtes som muligt fremtidigt havmølleområde. Mejlfakområdet bør nævnes, da havmølleprojektet ligger forholdsvis tæt på de foreslåede udpegede områder "Samsø Nord" og den sydlige del af "Djursland". En udnyttelse af alle tre områder vil kunne betyde store forandringer i landskabet ved Aarhus Bugten, og projekternes miljøpåvirkninger bør ses sammenhæng.

Aarhus Kommune vil derudover gerne støtte Ærø Kommunes opfordring til, at Energistyrelsen i tilrettelæggelsen af rammerne for udbygning med kystnær havvind fremmer en udbudsmodel, der tilgodeser lokal og folkelig deltagelse og medejerskab for at sikre størst mulig lokal opbakning.

Med venlig hilsen

Jacob Bundsgaard

/

Bünjamin Simsek

Rådhuset
Postboks 36, 8100 Aarhus C

Sagsnr.: POB/11/02958-115
Journalnr.: 01.02.15P16
Sagsbeh.: Nina Ullvit

Telefon: 8940 2630
Direkte: 8940 2655

E-post:
kommuneplan@mtm.aarhus.dk
Direkte: nu@aarhus.dk
www.aarhus.dk