

Lokale foreninger og organisationer

Subject: Havvindmøller i Køge Bugt

Kære Ib Terp

Jeg henvender mig som formand for Brøndby Strands Sejlklub angående de nye Havvindmøller, der er planer om at opsætte i Køge Bugt.

Bliver de opsat, kommer vindmøllerne jo til at påvirke Kommunens borgere, i særdeleshed sejlerne.

Som jeg ser det vil de ændrede vindforhold:

- (1) Stoppe muligheden for at afholde stævner fra Brøndby Havn for børn, unge og ældre.
- (2) Give færre bølger til at rense stranden og dermed nok ændre havmiljøet.
- (3) Ændre mængden af frisk havluft ind over Brøndby Kommune

Jeg er selv meget opsat på få mindsket vores CO₂ i DK, og mener at vindmøller er rigtig god løsning, men når jeg ser totalplanen for Danmark med de mulige opsætningssteder for møller, er jeg overbevist om at der kan findes en modus vivendi som ikke ødelægger det rekreative miljø for så mange mennesker.

Som formand for Brøndby Strands Sejlklub ville det være af værdi for mig at kende kommunens holdning, og måske i samarbejde arbejde for at møllerne bliver opsat et sted i DK (eller færre møller flere steder) hvor det ikke vil gå ud over så store rekreative områder.

Med venlig hilsen

Peter Bodin

Formand for Brøndby Strands Sejlklub



Greve, den 14. august 2012

Energistyrelsen
Amaliegade 44
1256 København K
ens@ens.dk

Vedr. Udkast til offentlig høring om Kystnære havmøller i Danmark. Screening af havmølleplaceringer indenfor 20 km fra kysten, juni 2012.

Høringsmaterialet omfatter 16 områder langs Danmarks kyster. Køge Bugt er et af områderne.

Der er i dag generel enighed om, at vindenergi er en vedvarende og miljøvenlig måde at fremskaffe energi på. Ud fra denne holdning har folketingets partier på nær Liberal Alliance i marts 2012 indgået et energiforlig som strækker sig til 2020 og som beskriver, at 500 MW havmøller skal udbygges i kystnære områder inden 2020.

Det fremgår af høringmaterialet, at der - ud fra hensyn til visuelle forhold og ønsket om driftssikre møller - formentlig er tale om opførelse af møller på 3-5 MW og med totalhøjde under 150-180 m.

For at dække ovennævnte energiproduktion på 500 MW, skønnes det, at arealbehovet er 60 – 100 km² ved en mølleafstand på 6 – 8 møllevingediametre. Denne afstand mellem møllerne giver den mindste påvirkning fra andre møller i en klynge. Arealet af samtlige områder, der er omfattet af høringmaterialet udgør tilsammen over 2.000 km². Hvis dette areal udnyttes fuldt ud (energiproduktion på 6 MW pr. km² og 20 % udnyttelse af arealerne), vil der på hele arealet kunne opføres møller svarende til en produktion på ca. 2.400 MW. Der vil således kun være behov for at udpege et mindre antal af de lokaliteter, der er omtalt i høringmaterialet.

Af hensyn til bl. a. visuelle forhold og støjforhold synes minimumafstanden fra kysten ved Køge Bugt at skulle være 3 km for møller med en højde på 150 m og proportionelt længere væk for højere møller.

Grundejerforeningen for Hundige, Greve og Mosede Strand (HGM)n skal pege på, at ønsket om at opføre møllerne rejser en række spørgsmål af visuel og støjmæssig karakter, ligesom der er uafdækkede konsekvenser for erhvervsfiskere, lystfiskere og lystsejlere, samt eventuelle negative følgevirkninger på havflora og -fauna.

Ud fra Figur 4.2, som viser vindhastigheden i 100 m højde synes Køge Bugt ikke at være det mest optimale placeringssted for vindmølleparker

Det er vanskeligt at vurdere graden af synlighed af møllerne. Ud fra Sweco Arkitekternes rapport: "Kystnære Havvindmølleplaceringer - en vurdering af de visuelle forhold ved opstilling af store vindmøller nær kystområder", Energistyrelsen juni 2012, er det tydeligt, at en 150 m høj mølles grad af synlighed er væsentlig mindre i en afstand fra kysten på 6 km sammenlignet med en afstand på 2 km. Hvilken synlighed møllerne har 3 km. fra kysten er derimod ikke visualiseret, men

møllerne vil være klart synlige. Det skal derfor foreslås, at 150 m høje møller i givet fald skal placeres længere end 3 km væk fra kysten.

Møllerne vil sandsynligvis blive opført som klynger af møller. HGM henstiller til, at antallet af møller i hver klynge og antallet af klynger bliver så lavt som overhovedet muligt.

Som nævnt i høringsmaterialet er det nødvendigt, at der gennemføres en undersøgelse af virkningerne på miljøet (VVM). Den allerede gennemførte miljøscreening garanterer således ikke, at den efterfølgende VVM redegørelse for området vil kunne danne baggrund for en godkendelse af opførelse af møller i området. Høringsmaterialet lægger op til, at det vil være op til de kommende projektere selv at gennemføre de nødvendige forundersøgelser - herunder VVM redegørelser - inden der evt. gives tilladelse til opførelse af vindmøller. HGM finder ikke, at dette giver et tilstrækkeligt grundlag for at give en tilladelse. Der må fra kompetent og uafhængig side indhentes udtalelser om forholdene, som i øvrigt ikke nødvendigvis vil kunne afdækkes. Et afskrækkende eksempel herpå er anlæggelsen af Køge Bugt Strandpark. Dette udmærkede projekt har ikke i tilstrækkelig grad været baseret på et grundigt kendskab til vind, vand- og strømforhold i Køge Bugt, og som et resultat ses i dag en meget omfattende sandflytning/flugt fra den nordlige del af projektområdet til den sydlige. Årsagen hertil menes at være strømforhold i Køge Bugt, som ikke var tilstrækkeligt kendte eller klarlagte ved projektets start og gennemførelse. Om anlæggelse af vindmølleparker i Køge Bugt nærmere kysten end 20 km vil kunne have lignende konsekvenser må undersøges.

Afslutningsvis skal anføres, at HGM anerkender, at energiproduktion ud fra vedvarende energikilder som vindenergi er en samfundsgavnlig aktivitet, som kræver arealer til at kunne gennemføres. HGM stiller sig tvivlende vedrørende Køge Bugts egnethed i denne relation, og anbefaler, at der gennemføres tilbunds gående VVM undersøgelser fra Statens side – ikke blot fra eventuelle entreprenørers side – før der tages endelig stilling til Køge Bugts egnethed som lokalitet for placering af kystnære vindmøller. HGM stiller sig gerne til rådighed for uddybning af ovenstående punkter.

Grundejerforeningen for Hundige, Greve og Mosede Strand
v/Preben Fogd Jørgensen, formand
Hastings Allé 18
2670 Greve

Kopi: Greve Kommune

C:\wp50\Hundige Greve Mosede\Kystområdet\Kystnære vindmøller\Hørings svar\HGM til
Energistyrelsen vedr. høring om kystnære vindmøller.docx/pdf

Vedr. Kystnære havmøller i Danmark - screening af havmølleplaceringer inden for 20 km fra kysten, juni 2012, udkast til offentlig høring.

På Energistyrelsens hjemmeside er vi blevet bekendt med ovennævnte screening for havmøller.

Det fremgår, at der er udpeget et område ud for Nissum Fjord og på strækningen til Ringkøbing Fjord, kaldet Vesterhavet Syd.

Vi gør indsigelse mod udpegning af området ud for Nissum Fjord og Husby Klitplantage, d.v.s. den nordlige del af Vesterhavet Syd.

Begrundelse

1.

Den visuelle påvirkning er yderst uheldigt for det unikke værdifulde landskab med hav, strand og klitter. Det vil virke negativt på den store turistmæssige betydning, som dette landskabsområde har. Turismen er en vigtig faktor for de vestjyske kommuner og en negativ påvirkning kan skade områdets vækstmuligheder.

Det fremgår ikke klart, hvor stor afstanden er til mølleområdet, da der ikke er målestok på kortene og det er usikkert, om afstanden er 2, 3 eller 4 km.

Visualiseringsrapporten viser, at møller i den omhandlede størrelse på 150 - 200 m - skal mere end 12 km væk fra kysten, før den visuelle påvirkning aftager.

2.

Planforslaget og miljøvurderingen er utilstrækkeligt og indeholder ikke dokumentation for udpegningen.

På side 32 er der en kortfattet beskrivelse af særlige hensyn, som er summarisk og som udsætter de konkrete vurderinger til en senere fase. Det er derfor ikke muligt at vurdere, om de nævnte hensyn bliver tilgodeset.

Der er udarbejdet en strategisk miljøvurderingsrapport, der konkluderer, at der ikke forventes væsentlige indvirkninger på miljøet som følge af den gennemførte udpegning. Miljøvurderingen er imidlertid generel og indeholder ikke en konkret vurdering af de enkelte områder. Vurderingen er utilstrækkelig for konklusionen.

Det undrer blandt andet, at området til havmøller udpeges, hvor der er Natura 2000 område (nr. 220) og EF-habitatområde på sandbankerne ud for Thorsminde. Se kortbilag.

Endvidere er der ikke redegjort for konsekvenserne for fugletræk til de væsentlige fuglebeskyttelsesområder ved Nissum Fjord og Stadil Fjord.

3

Den østlige del af Nissum Fjord er i dag – trods det, at fjorden er beskyttet natur område (Fuglebeskyttelse, Natur 2000, EU - Habitatsområde og Fredet område) - tæt ”pakket” med vindmøller, mod nord fylder Risø / DTUs test station Høvsøre med de store møller meget i landskabet. Vindmølle opstillingen fortsætter langs fjorden mod syd helt til Ulfborg

En opsætning af havvindmøller vil yderligere ”indpakke” området i store installationer og forringe natur værdierne kraftigt til skade for dyrelivet, de mennesker der til dagligt lever i området og de mange turister der gæster området hele året.

Naturen er i dag, hvor næsten alle mennesker er online hele døgnet, en vigtig ressource for mennesker hvor der kan ”lade op” uden mange forstyrrelser.

Så det er yderst vigtigt at der ikke placeres møllerne på havet ud for området som er synlig fra kysten.

På baggrund af bl.a. ovennævnte punkter mener vi, at området til havmøller ud for Nissum Fjord og Husby Klitplantage bør udgå.

Kopi til:

Naturstyrelsen. E-mail. nst@nst.dk

Naturstyrelsen Vestjylland. E-mail ves@nst.dk

Holstebro kommune. e-mail kommunen@holstebro.dk

Holstebro kommune Borgmester H.C Østerby. E-mail h.c.osterby@holstebro.dk

Danmarks Naturfredningsforening. dn@dn.dk

Danmarks Naturfredningsforening, Holstebro Kommune ved formand Ole Primdal.

E-mail holstebro@dn.dk

Hagevejs Grundejerforening v. formand Børge Pedersen. e-mail

dahlpedersen@email.dk

Med venlig hilsen

Fjand Sommerhusforening

Formand Bo Bak Quistgaard

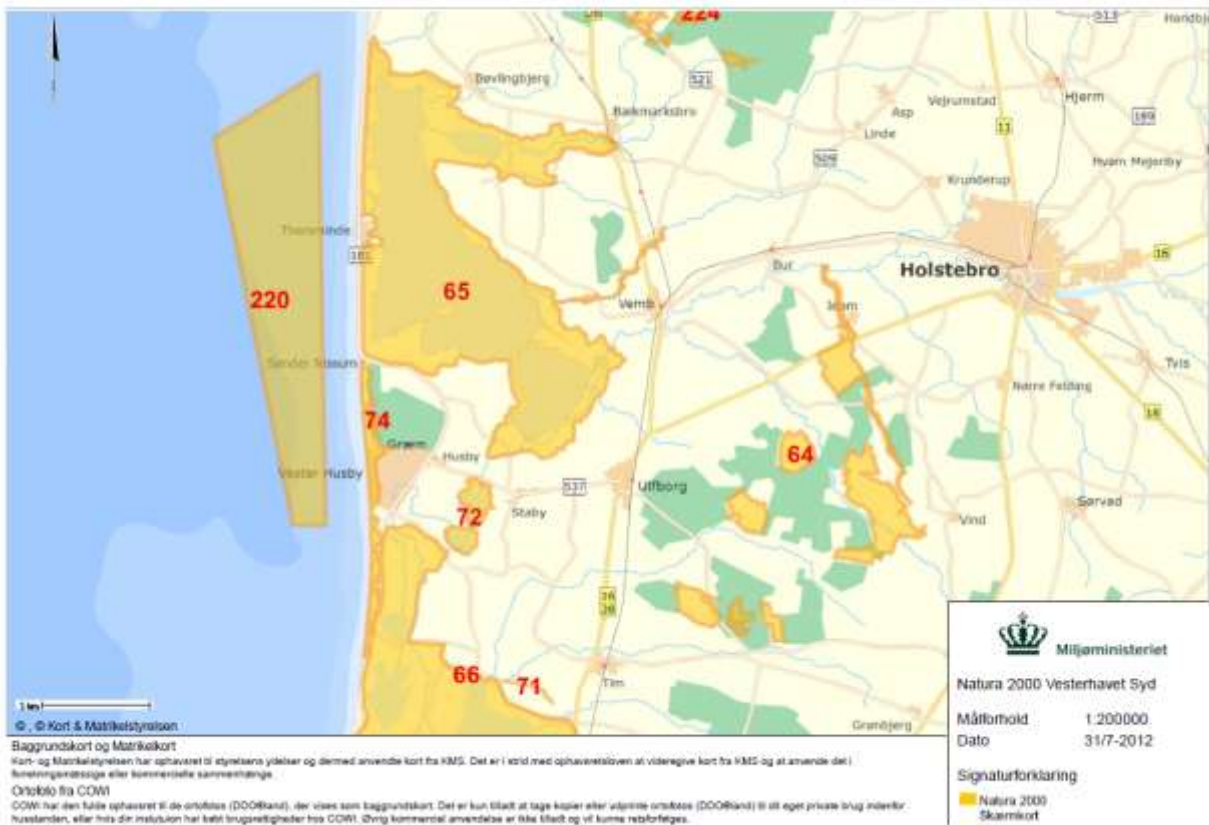
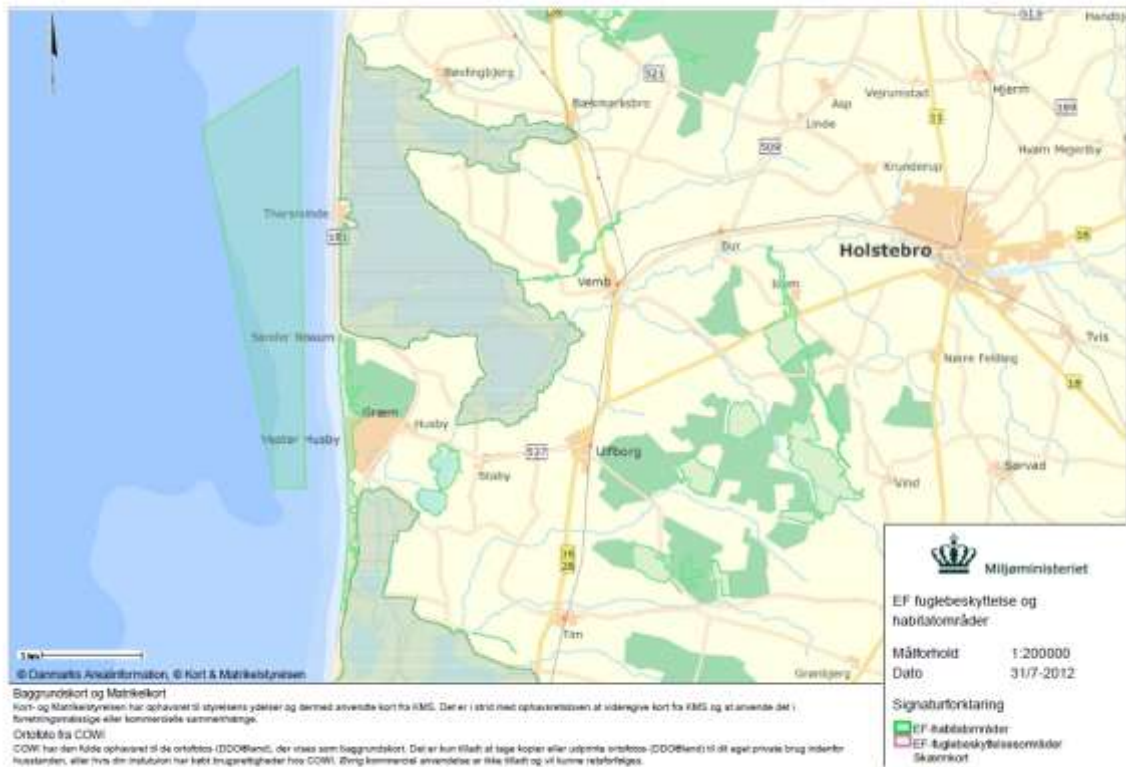
mobil 21 22 81 41

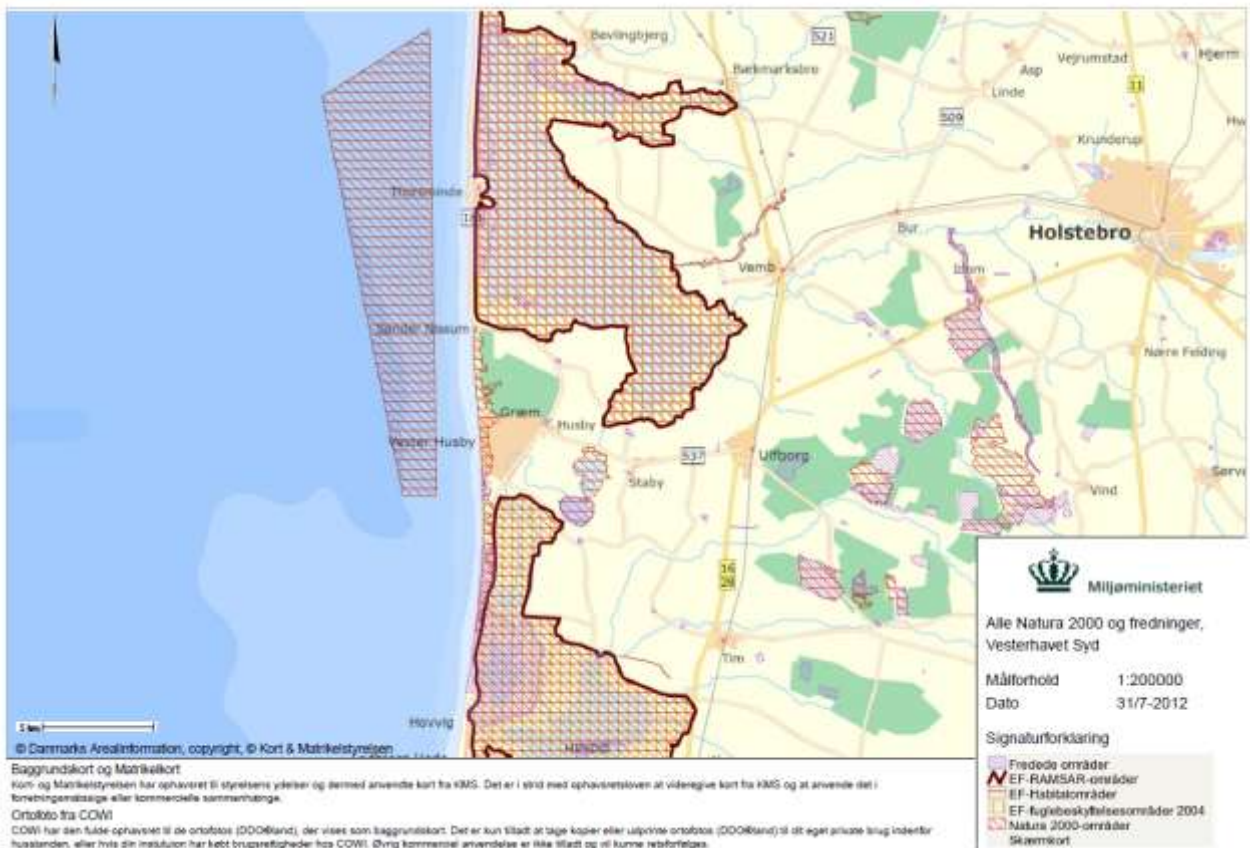
/

bestyrelsesmedlem Erik Dahl-Rasmussen

mobil 40 36 90 26

Bilag Fjand Sommerhusforenings høringsvar





Til: Energistyrelsen
Cc: Bestyrelsen i "Foreningen Køge Bugt Naturstrand"

Ang: Kystnære vindmøller i Køge Bugt

Elektricitet fra vindmøller kan være en god idé, forudsat at møllernes placering ikke ødelægger mere end de gavner. Dette mener vi ikke er tilfældet mht. placeringen af kystnære vindmøller i Køge Bugt. Vores forening arbejder primært med at beskytte strandene i Køge Bugt - og bibeholde disse som værende naturstrande - dvs. uden anlæggelse af f.eks. betonpromenader eller andre menneskeskabte anlæg. Dette inkluderer vindmøller. Strandene er et enormt aktiv for kommunerne omkring Køge Bugt, især for de rekreative muligheder men bestemt også for det sportslige og sociale ifm. sejlads og livet på havnene. Det er vores overbevisning at sejlere og aktive brugere af bugten vil lide stor skade pga. sikkerhedszone samt turbulens fra møllernes vinger.

Vi er mange folk som tager afstand fra den udpegede placering i Køge Bugt af kystnære vindmøller - også selvom mange af vores medlemmer er for vindmøller generelt, så kan de ikke støtte idéen om en placering i Køge Bugt.

Vi har som en medlemsdrevet forening taget initiativ til flere tiltag for at informere lokalområdet om jeres planer med vindmøllerne; 1) skabelon til indsigelsesmail, 2) læserbreve, debat og artikel i Sydkysten Weekend d. 18. august samt 3) underskriftsindsamling.

1) Skabelon til indsigelsesmail

Vi har bedt folk om at lave indsigelser til jer og eventuelt cc'e formand Kasper Hansen (kasper@naturstrand.dk), såfremt de ikke ønsker vindmøller i Køge Bugt. Formanden har per d.d. været cc'et på **40 emails fra husstande imod vindmøller** - men flere kan være sendt til jer, uden at folk har cc'et formanden.

2) Læserbreve, debat og artikel

Disse læserbreve samt artikel er vedhæftet denne email - hvor vores forenings synspunkter bliver yderligere specificeret ift. denne skrivelse.

3) Underskriftsindsamling

Vi har indsamlet i alt **321 underskrifter fra borgere** i Greve, Hundige, Ishøj, Vallensbæk, Karlslunde og Solrød. Pga. tidspres og det faktum at alt arbejde er frivilligt udført, kunne vi, såfremt vi havde arbejdskraften til rådighed, have skaffet mange flere underskrifter. Det var helt typisk, at alle adspurgte generelt var for vindmøller på åbent hav og/eller langt fra beboede egne, men at de under ingen omstændigheder skulle placeres i Køge Bugt, både pga. lydgener og visuelle gener, men også pga. strandenes og bugtens rekreative værdi. Disse underskrifter er indscannet og [lagt online her](#). Pga. pladskravet til disse billeder, er de forsøgt emailt på ens@ens.dk ad flere omgange med "FORENINGEN KØGE BUGT NATURSTRAND INDSAMLING" i emnefeltet. Original-arkene (Underskrift01.png til Underskrift19.png) vil blive eftersendt til Energistyrelsen - resten (Underskrift20.png til Underskrift26.png) haves kun i elektronisk form, da folk har scannet og mailt disse til formanden.

Vi håber meget, at vores arbejde vil blive respekteret af Energistyrelsen og blive brugt i evalueringen af Køge Bugt mht. de kystnære vindmøller.

Vi håber selvfølgelig på, at Energistyrelsen finder alternative placeringer og eventuelt også alternative energiløsninger (fx. solceller), således at Køge Bugt kan bevares i dens nuværende smukke form og brugbare funktion.

Med venlig hilsen,

Foreningen Køge Bugt Naturstrand
ved

Kasper Hansen

Skovlyvej 12A
2690 Karlslunde

<http://www.naturstrand.dk>

Udsigt til kæmpe vindmøller i Køge Bugt

Borgere på Sydkysten er bekymrede over kystnære havvindmøller kan placeres i Køge Bugt

Sydkysten: Køge Bugt er i energiforliget udpeget som et af 16 kystnære områder i Danmark, hvor store vindmøller kan stilles op blot to km fra stranden, og der er tale om et areal på 220 kvadratkilometer i Køge Bugt, der kan bruges til havvindmøller.

Det får nu borgerne i området til at reagere med underskriftindsamling og åbne breve til politikerne med krav om reaktion fra de lokale politikere.

- Ved Køge Bugt ligger det meste af horisonten åben og uden modstående land i sigte. Kun med kystens konturer fra Køge til Avedøre. Køge Bugt er utæmmet natur i smuk kontrast til kystliniens bebyggelse, siger Henrik Fabricius fra Greve, som er en af en række borgere, der har henvendt sig til politikerne i Køge Bugt-området og bedt dem om at reagere mod udsigten til havvindmøller tæt ind under kysten.

- Rekreative områder gennemløber flere af kommunerne her på Sydkysten, der dan området kan bevares eftertiden, og samtidig være tiltrækkende for turister fra nær og fjern. Kystnære havmøller helt ned til to km

fra kysten vil ødelægge den karakter, området har, fortsætter Henrik Fabricius, der kun bor et stenkast fra Køge Bugt.

Han suppleres af formanden for Foreningen Køge Bugt Naturstrand, Kasper Hansen.

180 meter høje møller

- Vi er i fare for at blive udvalgt til placeringen af en »kystnær havmøllepark« på omkring 46 vindmøller. Det betyder, at vindmøller på op til 180 meter kan komme til at stå som en decideret mur kun to km fra kysten - og vil efter min mening komme til at ødelægge vores smukke bugt på mange måder, siger Kasper Hansen.

- Det vil give sejladsebegrensninger, støjgener, sundhedsmæssige konsekvenser som følge af lavfrekvent støj og infralyd, siger Kasper Hansen og fortsætter.

- Det vil også betyde fald i grund- og husværdier, begrænsning af fri adgang til havet, ødelæggelse af den smukke og uspolerede udsigt, ødelæggelse af havnens økonomi som følge af sikkerhedszoner omkring møllerne samt luftforurening fra møllerne, der gør konkurrencesejladning umulig, ødelæggelse af strandens



Greve-borger Henrik Fabricius skuer her ud over Køge Bugt. Han ønsker, at udsigten forbliver sådan. Foto og forsidesfoto: Vincent Byahika.

- I Solrød er vi stor tilhænger af vedvarende energi og havvindmøller er en af mulighederne. Der er i første omgang tale om arealreservation og vi er for så vidt an-går møllerne positive. Vores indvending går på, at der i forslaget står, at havvindmøllerne kan placeres fra 2,5 km fra kysten. Vi foreslår Energistyrelsen, at man rykker dem ud på 10 km fra kysten, og så vil vi gerne indgå aktivt i arbejdet med havvindmøllerne, hvis området vælges, forklarer Niels Hörup.

En god idé

Ishøjs borgmester, Ole Bjørstorp (S), deler ikke bekymringen om havvindmøller.

- Jeg er stor fortalere for vedvarende energi og ser ikke en placering af havvindmøller i Køge Bugt som et problem, tværtimod så er det en god idé. Der er jo tale om havvindmøller og ikke vindmøller på land. Lad os nu se, hvad der sker, og så er det vigtigt, at kommunerne inddrages i detaljplanlægningen, så tager vi den derfra, siger Ole Bjørstorp.

Høringsfristen i forbindelse med kystnære havmøller i Danmark er den 26. august.

Læs også Debat side 14

- Vi har netop udvalgsbehandlet vores høringssvar vedrørende kystnære havmøller. Jeg kan sige, at vi protesterer voldsomt. Greve Kommune ønsker ikke en udbygning af kystnære havmøller i Køge Bugt, slår han fast.

- Der er mange grunde til det. Det vil blandt andet påvirke havnens økonomiske grundlag, have negativ indvirkning for fiskerne i området, mindske antallet af turister, mindske de rekreative muligheder på stranden og så videre, nævner Barlach.

Ud på havet med dem

Borgmester Niels Hörup (V) i Solrød har høringssvaret på økonomiudvalgets dagsorden på mandag.

havvindmøllepark i Køge Bugt. Vi har sendt vores svar til Energistyrelsen, og jeg mener, det er en meget dårlig idé af bl.a. miljømæssige årsager. Og så er det helt klart uforeneligt med de mange fritidsaktiviteter, som finder sted i Køge Bugt. Jeg tænker primært på de mange sejlsportsaktiviteter her ved Vallengsbæk, forklarer Henrik Rasmussen.

Vallengsbæks borgmester fortsætter.

- Jeg synes, man bør forske og udnytte en anden form for vedvarende energi, hvis det betyder, at man skal plastre hele Køge Bugt til med møller.

Den holdning deler han med partikollegaen, borgmester Hans Barlach (K) i Greve Kommune.

rekreative værdi samt ændrede strømforhold i bugten. Det er årsagen til, at vi har iværksat en underskriftindsamling og har været ude på gaden og tale med folk om det, forklarer han.

En rundringning til flere af borgmestrene i bugt-området giver et klart billede af, at lokalpolitikkerne har fokus på møllerne.

I forbindelse med energiforliget er der tale om 16 områder i Danmark, som man vil se nærmere på som mulige områder for havvindmøller. I første omgang er der tale om arealreservation.

Vil plastre kysten til

Borgmester Henrik Rasmussen (K) fra Vallengsbæk er helt klar i mælet.

- Vi siger klart nej tak til

Kystnære vindmøller op til 180 meter høje

Åbent brev til kommunalbestyrelserne i Køge, Greve, Solrød, Ishøj og Vallemshuk kommuner.

Køge Bugt er udpeget som et kystnært område, hvor kæmpemøller skal stilles op helt ned til 2 km fra stranden. 220 kvadratkilometer i Køge Bugt skal bruges til vindmøller. Køge kommunalbestyrelser. Det er nu, I skal træde i karakter og vise de 135.000 indbyggere i jeres kommuner, at I tager vare på områdets rekreative kvaliteter, og at I forligner vores stemme ved næste kommunevalg.

Forslaget om havvindmøller er sendt til høring med en svarfrist den 26. august 2012. Tiden er knapp! Ved Køge Bugt ligger det meste af horisonten åben og uden modstående land i sigte. Kun med kystens konturer fra Køge til Avodøre, Køge Bugt er utømmet natur i smuk kontrast til kystliniens bebyggelse. Rekreative områder gennemløber flere kommuner, der alle gør sig tanker om, hvordan området kan bevares for eftertiden, og samtidig være tiltrækkende for turister fra nær og fjern.

Kystnære havmøller helt ned til 2 km fra kysten vil ødelægge den karakter området har. Kæmpemøllernes synlighed bliver markant.

Udsigt og herlighed er meget sårbar overfor opstilling af disse kæmpemøller! Det er rigtigt at gå ind for vindkraft, men skal vi gå ind for enhver form for vindkraft? Nej, vel! Skal man absolut have kystnære vindmøller, bør man opstille dem i forbindelse de kystnære tekniske anlæg, der i forvejen eksisterer i landskabet, så man påvirker kystlandskaberne mindst muligt.

Et brugbart alternativ til en kystnær placering af vindmøller kunne være opstilling med stor afstand til kystlinien eller i nærheden af offshore-områder, hvilket vil give langt færre visuelle gener end vindmøller 2 km fra kysten.

Hvilke tilhørende undersøgelser har der været foretaget af mulighederne for at placere møllerne i andre geografiske zoner, end de områder der nu er udpeget? Ingen! Naturligvis ved alle, at miljøet må betale en pris for opstilling af kæmpemøller. Hvad er prisen? Ingen ved det i detaljen! Man har altså ikke detaljeret viden om og indsigt i de miljøsmæssige konsekvenser møllerne vil påføre miljøet i bugtområdet.

Hvilke socio-økonomiske analyser er der foretaget forud for udpegnings af Køge

Bugt som et egnet område til havvindmøller? Ingen! Hvordan skal møllerne placeres i givet fald? Heller ikke det er lagt helt fast tilsyneladende! Foruden ovenstående spørgsmål, tårner en lang række andre forhold sig op som borgernes forventer et svar på:

Målinger på lavfrekvent støj fra møllerne i kombination med indflyvning til Kastrup Lufthavn.

Konsekvenser af øget støjniveau for indbyggerne i området.

Betydning for natur- og dyreliv i Køge Bugt regionen. Herlighedsværdi, - herunder økonomiske konsekvenser og værditab på ejendomme for indbyggerne i Køge Bugt-området. Faldende ejendomsværdier i området.

Mulig affolkning af Køge Bugt-området.

Konsekvenser for fremtidigt skattegrundlag i kommunerne. Konsekvenser for erhvervslivet i området.

Objektiv genebelastningsvurdering inden opstilling af møllerne. Helhedsrammæssige konsekvenser (Wind Turbine Syndrome).

Belysning af møllerne (krav fra luftfartsmyndigheder) og konsekvenser heraf.

Solspejling fra møllervindmøller. Påvirkning af radio/TV og mobiltelefoner.

Med 14 dage til høringsfristens udløb, er der noget at tage fat på for kommunalbestyrelserne.

Vi forventer, I handler!

På vegne af en gruppe bekymrede borgere.

Henrik Fabricius
Chr. Andersens Vej 5
Greve
(Forkortet af red.)

14 Sydkysten

WEEKEND / 17. august 2012

Mølle-katastrofe i Køge Bugt

Forhåbentlig har alle beboere i Køge Bugt opdaget, at vi er i overhængende fare for at blive udvalgt til placeringen af en kystnær havmøllepark på omkring 46 vindmøller.

Det betyder, at vindmøller på op til 180 meter kan komme til at stå som en decideret mur kun 2 km fra kysten - og vil efter min mening komme til at ødelægge vores smukke bugt på mange måder, f.eks. sejlsadsbegrensninger, støjgener, sundhedsmæssige konsekvenser som

følge af lavfrekvent støj og infralyd (søvnbesvær, hovedpine, stress, sygdomme osv.), fald i grund- og husværdier, begrænsning af fri adgang til havet, ødelæggelse af den smukke og uspolerede udsigt, ødelæggelse af havnenes økonomi som følge af sikkerhedszoner omkring møllerne samt lufturbulens fra møllerne, der gør konkurrenceevnen umulig, ødelæggelse af strandens rekreative værdi samt ændrede strømforhold i bugten med



Debat

(mere!) tang og fodtømeg til følge.

Vi vil alle gerne støtte ideen med vedvarende energi, men behøver staten at bruge Køge Bugt til dette, et område der bliver brugt utroligt meget af borgerne i kommuner

omkring bugten? Der er et økonomisk incitament til at placere møllerne på lavt vand, men skal bundlinjen på den måde favoriseres på bekostning af vores fælles adgang til bugten? Hører vindmøller ikke til på åbent hav, hvor de generer så få mennesker som muligt? Det er nu vi skal kæmpe for at undgå den katastrofe af dimensioner det vil være, hvis der bliver placeret kystnære vindmøller i Køge Bugt? Hvordan kan du hjælpe?

1) Skriv en indsigelse til

Energistyrelsen (ens@ens.dk) og fortæl dem, hvad du mener om vindmøller i Køge Bugt. Du må meget gerne sætte mig, kasper@naturstrand.dk, på cc. Vi har også en skabelon liggende på forsiden af foreningens hjemmeside, såfremt du er i tvivl om, hvordan du kan skrive en indsigelse.

2) Vær med til at samle underskrifter - det nytter, hvis vi er mange! Vi har lavet en blanket, som du kan finde på forsiden af vores hjemmeside (www.naturstrand.dk) - du

skal blot printe den og tage den med dig.

Tiden er knapp, og hver dag tæller tidsindsigelsesfristen er allerede d. 26. august - det er NU du har chancen for at gøre en forskel for dig selv og dine medborgere i Køge Bugt!

Kasper Hansen
Formand for
Foreningen Køge Bugt
Naturstrand

Til
Energistyrelsen
Amaliegade 44
Att. Hanne Windemuller
Mail: hw@ens.dk

Karlslunde, den 24. august 2012

Høringsvar vedr. Kystnære havvindmøller i Danmark - Køge Bugt

Med henvisning til offentlig høring af "Kystnære havvindmøller i Danmark" vil vi på vegne af havne i Køge Bugt (incl. Sejl-og motorbådsklubber) gøre indsigelse mod placeringen af kæmpevindmøller, der desuden er nævnt som 1. prioritet i forhold til andre placeringer i Øresundsområdet. Vi gør i den forbindelse opmærksom på at vi ikke er imod vindmøller, men kun at der er tænkt forkert med konklusionen - at området er gjort til første prioritet.

Rapporten, der ligger til grund for forslaget, nævner en række ulemper for fritidsbådtrafikken og fiskeri uden at det er forsøgt at analysere nærmere på konsekvenserne på disse områder før man udnævner området til 1. prioritet. I modsætning hertil er der brugt flere ressourcer på at analysere konsekvenser for dyreliv m.v. bl.a. med henvisning til Natura 2000 konsekvensvurdering.

Det vil vi gerne råde bod på med nogle kvantitative og faktuelle oplysninger.

Antal besatte havnepladser

Hvidovre Havn:	195 køl-og motorbåde, 100 medl. roklub, 300 medl. kajak
Brøndby Havn:	550 køl-og motorbåde
Vallensbæk Sejlklub:	557 køl-og motorbåde, 360 medl. roklub
Ishøj Havn:	416 køl-og motorbåde, 144 Strandparkens Bådelaug, 2 roklubber
Hundige Havn:	800 køl-og motorbåde, 100 joller
Mosedede Havn:	284 køl- og motorbåde, 45 joller, 120 medlemmer roklub
Køge Sejlklub:	595 køl-og motorbåde, 30 joller, 300 medl. i roklub, 125 kano/kajak

Sejlerne må ved den foreslåede placering se sine udfoldelser blokeret m.h.t. dag- og kapsejlad. For mange er deltagelse i kapsejlad den primære årsag til at have båd. En flytning af kapsejladsområderne længere mod øst bag møllerne er helt urealistisk. Konsekvensen af den foreslåede placering for bådejere vil være flytning i stort omfang til andre havne med ruin til følge for økonomien i Køge Bugt havnene.

Desuden henvises der til separat indsendte indsigelse mod placeringen fra Mosede Fiskerihavn af 1. august 2012 vedr. konsekvenser for fiskeriet.

Kapsejladsområder

På søkortet er der p.t. afsat 2 kapsejladsområder, der er markeret som aftenkapsejladsbaner for Mosede og Køge. Fælles baner for Vallensbæk, Ishøj, Hundige og Brøndby er ikke afsat på søkort, men er afmærket med faste bøjer. Hvidovre har en afmærket bane mellem Sejlrenden og Amager.

Ved afholdelse af nationale- og internationale kapsejladser sejles der på op- og nedbaner, der ændres i forhold til vindretningen, dvs. at der skal friholdes et areal på ca 1,5 sm ud for havnene samt en afstand til nærmeste vindmølle på mindst 1,5 km, som nævnt i rapporten for at minimere påvirkninger fra vindfeltet fra vindmøllerne. Brøndby har afholdt stævner for flerskrogsbåde helt

ned til Stevns.

På vedlagte kort er indtegnet nuværende kapsejlsområder til aften- og stævnesejlads. Desuden skal der tages hensyn til den afsatte fyrvinkel på sokortet ud for Mosede Havn, da et rev begrænser adgangen fra sydøst.

Kapsejlsstævner

I Køge Bugt er der lange og stolte traditioner for at holde kapsejladser og store mesterskaber. Inden for de seneste 10 år er der afholdt følgende stævner:

Vallensbæk Sejlklub:	2005 EM 49' er og 29' er 2008 Multi DM for klasserne x99, x79, 505 og A-Cat 2009 VM Finn Jolle 2010 DM Ynglinge 2011 DM Finn Jolle 2011 DM 505 og Trapez Jolle 2011 DM Hobie Cat og Int. 806 2012 DM Spækhugger og Int. 806 2012 VM OK Jolle 2012 DM 505 Bilag vedlagt separat for Vallensbæk kapsejladser
Mosede Havn:	2002 DM i Ok joller m.fl. 2010 Dm i IF klassen
Køge Sejlklub:	2012 DM i IF klassen og L 23 Desuden ca. 40 stævner de sidste 10 år
Hundige Havn:	2000 DM H båd 2002 Junior VM ca 350 både fordelt over 5 baner 2004 VM H båd 80 både 2006 VM Zoom 8 ca 80 både 2006 DM Megin Bowl voksenjoller 2007 EM Zoom 8 2007 Laserjolle Ranglistestævne 2008 EM Hobie Cat ca 120 både 2009 DM Piratjolle stævne ca 40 joller 2010 - 2012 vintertræning OL Sejlere Desuden har ungdomsafdelingen siden 2004 afholdt holdsejlds og udtagelsesstævner i de forskellige bådtyper
Brøndby Havn:	2012 Sailors Cup for 4. gang 2012 DM E-Joller

Ovennævnte vil ikke være muligt at gennemføre efter den foreslåede placering af vindmøller og hertil kommer at Dansk Sejlunion har nævnt Køge Bugt som det ene af 2 mulige områder i Danmark til gennemførelse af olympiske sejlskonkurrencer, hvis det skulle blive aktuelt.

Generelt er Køge Bugt også iflg. Dansk Sejlunion et af de mest benyttede og foretrukne områder til kapsejlsstævner i Danmark og det bør derfor undgås at placere havvindmøller i Køge Bugt eller begrænse disse så sejlmiljøet ikke ødelægges.

Uddannelsesprogrammer for børn, voksne og handicapsejlers

Køge: Har uddannelsesprogrammer til børn og voksne for surfere, joller og kølbåde
Mosedede: Har uddannelsesprogrammer i kølbåde, Speedbådskort
Vallensbæk: Har uddannelsesprogrammer for børn/voksne, Speedbådskort, Match 28 undervisning
Hundige: Har uddannelsesprogrammer unge 40-60, voksne 30, handicapsejlers 20 pr. år
Brøndby: Har uddannelsesprogrammer til unge og voksne ca. 20 pr. år

Der udvikles således dygtige unge sejlere på stribe i Køge Bugt, der gør sig stærkt gældende ved stævner.

Til understregning af situationens alvor for brugerne af området er der vedlagt protest underskrifter, der er indsamlet på meget kort tid.

Med venlig hilsen

Underskrevet på vegne af nedenstående

Hvidovre Havn
Brøndby Havn
Vallensbæk Sejlklub
Ishøj Havn
Hundige Havn
Mosedede fiskeri- og Lystbådehavn
Køge Sejlklub



Keld Mortensen Mosede fiskeri- og Lystbådehavn



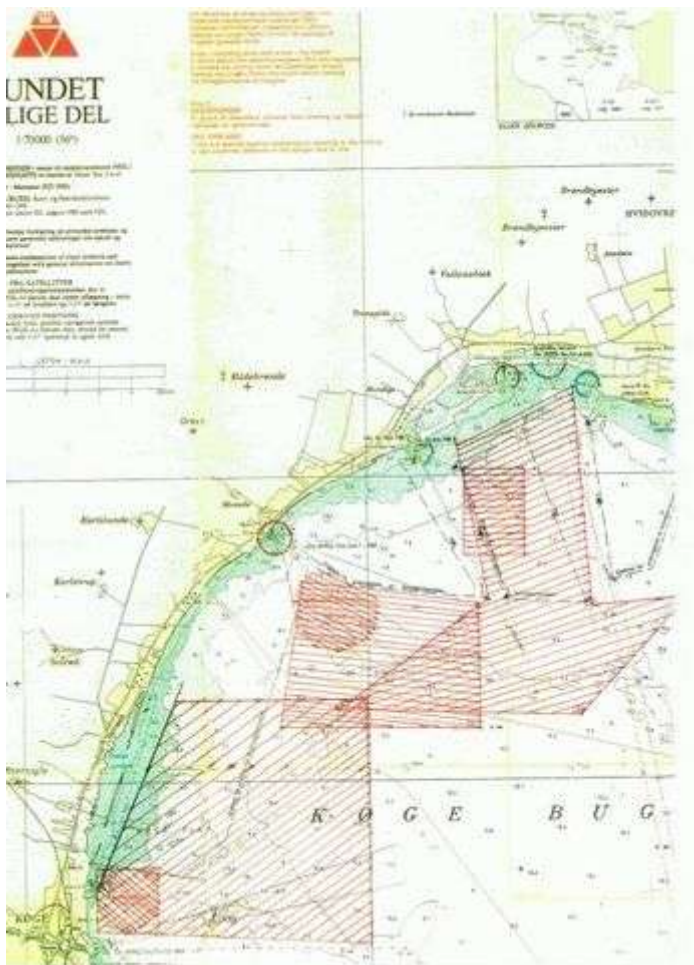
Bent Jørgensen Sejlklubben Greve Strand

Bilag vedr. Vallensbæk

Det er Vallensbæk Sejlklubs ambition også fremover at afholde store nationale og internationale stævner

Vallensbæk Sejlklub har i gennem årene været vært for store nationale og internationale stævner. De har været afviklet med succes og med deltagelse fra både Australien, Sydafrika, USA og naturligvis vores europæiske sejlervenner. Køge Bugt er med andre ord verdensberømt for gode, store og velafviklede VM'er, EM'er og øvrige internationale sejlsports arrangementer. Det kræver plads og ressourcer at afvikle store internationale stævner med succes. Senest har vi afholdt VM for OK-jollerne, der stillede med et historisk højt deltager antal på 150 joller. Det store deltagerantal betød, at banen havde en startlinje på 700 m.

Det er Vallensbæks Sejlklubs ambition at kunne være vært for store internationale stævner også i fremtiden. De store stævner kræver et stort sejladsområde, hvor inden for der uhindret kan afvikles sejlads uanset vejr og vindforhold. I sejladsbestemmelserne er angivet, hvor lang tid en sejlads ideelt skal være, og det betyder, at banerne skal være længere, hvis der er god vind end hvis der er let vind. På samme måde er angivet, at banerne skal ligge med en bestemt vinkel på vinden, og derfor skal sejladsområdet være fleksibelt 360 grader i en bestemt radius. Dertil kommer, at for nogle sejlbådsklasser som f.eks. Tornadoen er der krav om, hvor tæt på land banerne må være. For Tornadoen er kravet 1 mil. Ideelt behøver vi derfor et stort og meget fleksibelt sejladsområde for at kunne imødekomme de krav og behov der er når banerne skal ligges til de store stævner.



Kort: Køge Bugt anvendte banekapsejladsområder.

Kystnære havmøller i Danmark

Hvide Sande Service Group har med interesse læst det udkast til screening af havmølleplaceringer indenfor 20 km fra kysten, der er dateret Juni 2012 og sendt i offentlig høring frem til 26. august 2012. Vi har med tilfredshed noteret os, at man har set og erkendt det potentiale, der ligger i kystnære havmøller på Jyllands vestkyst, hvor vindressourcen er optimal.

Det må forventes, at der for kystnære havmøller vil kunne opnås lavere produktionspriser som følge af både lavere installationsomkostninger og lavere omkostninger til efterfølgende service.

Vesterhavet Syd

Specielt den sydlige del af området "Vesterhavet Syd" rummer en lang række af de potentialer, som vi finder, bør tillægges vægt i den fortsatte planlægning og projektudvikling.

Vindressourcen er optimal og såvel dybde- som undergrundsforhold er velkendte og stabile. Den 10 - 11 sømil lange del af området, der strækker sig fra nord for sejlruten til Hvide Sande havn indtil den sydlige ende af Natura 2000-området ud for Nissum Fjord, synes særlig velegnet. Området er præget af sandbund i stor afstand fra kysten, og en sammenhæng med det udlagte havmølleområde "Ringkøbing Fjord" længere mod vest er oplagt. En kystnær havmøllepark på dette sted vil desuden kunne opføres med afsæt i – og visuel sammenhæng med havne- og moleanlægget ved Hvide Sande. Sammenhængen mellem den kystnære havmøllepark og havmølleområdet "Ringkøbing Fjord" vil også kunne understøtte den udbygning af eltransmissionsnettet i land der på sigt vil være behov for.

Set fra land vil baggrunden for den kystnære havmøllepark fremstå med havet som en ubrudt horisontlinie. Et forhold som tillægges betydning i screeningsrapporten.

Som det ligeledes nævnes i screeningsrapporten kan det ud fra en landskabelig betragtning være mest hensigtsmæssigt at placere få store kystnære projekter frem for flere mindre projekter. Stordriftsfordele vil, som det anføres, betyde, at større projekter typisk vil kunne løbe rundt for lavere afregningspriser end de mindre projekter. Området har en rummelighed, der tilgodeser dette. En eventuel efterfølgende udbygning vil kunne ske fra Hvide Sande i nordlig retning og eventuelt i stigende afstand til kysten. Derved vil hensynene til byområder og sommerhusområder kunne få øget fokus.

Området er velkendt og fiskepladserne kortlagte. I tæt dialog med fiskerierhvervet vil det være muligt at fastlægge en placeringsplan for mølleparken, så den i videst muligt omfang tilgodeser disse forhold. Herunder fastlæggelse af afstand mellem de enkelte møller og rækkerne, der gør det muligt at udøve fiskeri i området, også efter møllernes etablering. Foruden fiskernes interesser vil det også være vigtigt at sikre en åben planlægningsproces, hvor øvrige interesseorganisationer, som borgerforeninger, sommerhusgrundejerforeninger, turistforeninger samt natur- og miljøinteresser inddrages.

Ud over de visuelle og landskabelige forhold vil den nære beliggenhed til Hvide Sande havn også betyde kortere sejltid. Dette har stor betydning – i et vist omfang i forbindelse med installation, men i særdeleshed i forbindelse med de mange års efterfølgende supply og service af havmølleparken.

Det kan tilføjes at Stauning Lufthavn, beliggende umiddelbart øst for Ringkøbing Fjord, er meget velplaceret i forhold til helikopterservice i forbindelse med drift og service på såvel kystnære som egentlige havmøller i området.

Rammebetingelser og afregningsmodeller – herunder "Open door"

Specielt rammebetingelserne og de mulige forretningsmodeller er meget vigtige at få beskrevet, afdækket og fastlagt. Afregningsregler og de økonomiske betingelser er afgørende for, om projekterne er interessante og lader sig realisere. Vi finder **meget væsentligt**, at "Open door"-modellen, som kendes fra land, vil kunne tilpasses, og indgå som model.

Lokalt ejerskab og forankring vil givetvis være nøgleord i forbindelse med udvikling, projektering og etablering af kystnære havmølleparker. De lokale parter/interessenter kan være såvel private projektudviklere og virksomheder som kommuner, energiselskaber og eventuelt netselskaber. Som i VE-lovens nærhedsprincip for erhvervelse af andele, er det også vigtigt at private forbrugere "i land", der ser møllerne i horisonten, sikres mulighed for ejerskab - såvel økonomisk som med hensyn til opbakningen i offentligheden til projekterne. Der tænkes her på såvel de fastboende, som de mange sommerhusejere. Også de, der direkte berøres af projektet – eksempelvis fiskerne – kunne med fordel sikres en option/forkøbsret til andele, og derved få såvel ejerskab som økonomisk udbytte af projektet.

Anbefaling

På denne baggrund kan vi anbefale, at den sydlige del af området "Vesterhavet Syd" fastholdes og udlægges til kystnære havmøller. Med henvisning til ovennævnte betragtninger om rammebetingelser og mulige forretningsmodeller tror vi også på, at der i tæt dialog med de lokale interessenter kan udvikles et velforankret projekt, der kan bidrage til at nå de ambitiøse VE-mål på såvel lokal som nationalt plan. Vi vil derfor opfordre til, at der holdes fokus på disse forhold, når udpegning skal følges op med aftaler om afregningsmodeller mv.

Hvide Sande Service Group

Steen Davidsen
formand



Hvide Sande Service Group
Ved formanden Steen Davidsen
c/o Hvide Sande Havn
Fossanæsvej 22
6960 Hvide Sande

Hvide Sande, den 15.08.2012

Vedr. Kystnære Møller

Foranlediget af Hvide Sande Service Group's udsendelse til medlemmerne af notat om Kystnære Havmøller skal jeg på vegne Holmsland Klit Turistforening meddele,

- at man ikke anser kystnære møller for at være hæmmende for turismeerhvervenes udfoldelse og udvikling. Der høres i den løbende debat om vindmøller af og til røster om at vindmøller er grimme og om at gæsterne gerne vil kunne se ud i den uendelige horisont.

Opfattelsen af æstetik er subjektiv, og fremhæves ofte i negativ sammenhæng af møllenaboer, som i virkeligheden er bange for forringelse af en ejendoms værdi. En flok vindmøller på vandet kan af en strandgæst ligesåvel opfattes smuk i solskin.

Der er ikke os bekendt nogen indikation for at gæsten har et ønske om kun at kunne se vandoverflade fra stranden til horisonten. Det er tværtimod med interesse, der reageres på både i vandet og møller på vandet vil formentlig i sig selv være anledning til interesse, især hvis det bliver muligt at komme på klods hold af dem eller endnu bedre at blive sejlet ind imellem dem.



- at kystnære møller tværtimod passer fortrinligt ind i en grøn strategi omkring turismen, herunder den tankegang, som allerede er en del af markedsføringen, gående ud på at vindmøller producerer den el, der anvendes i sommerhusene. Denne tankegang er et stærkt etisk islæt i markedsføringen – eller "reason to go".
- at der er stærke indikationer for at gæsterne i ligeså høj grad som oplevelse søger det at være "god", eller at komme hjem fra ferien som et bedre menneske. I turismeerhvervene bliver oplevelsesøkonomi derfor af relativt mindre betydning og transformationsøkonomi større, og i den sammenhæng kan vindmøller tæt på kysten være stærkt medvirkende til at brande området som et godt sted at blive et bedre menneske. Der vil således være en emotionel "reason to go".
- at det i forhold til fastboende og sommerhusejere og disses holdning til kystnære møller menes at være essentielt, at der vil være mulighed for medejerskab i hvert fald for enhver, der har fast bopæl eller ejer fast ejendom på Holmsland Klit.

Pbv.

Jørgen Iversen

Til: 'ens@ens.dk'

Emne: Høringssvar vedr. Kystnære Hav vindmøller

Hermed Jersie Strands Grundejerforenings høringssvar

Indledning:

Danmark var det første land i verden, der i 1991 opførte en vindmøllepark på havet med 11 stk. 450 kW vindmøller i hav vindmølleparken Vindeby, hvilket vi kan være stolte af.

Vi er indforstået med, at Danmark skal have mere vedvarende energi fra vindmøller og forstår endvidere, at det stiller store krav til at finde den rette placering. Placeringer som ikke forstyrrer mennesker og miljø mere end højest nødvendigt. Det skal sikres, at den fremtidige udbygning med hav vindmøller ikke kolliderer med andre væsentlige samfundsinteresser og at udbygningen gennemføres med den samfundsøkonomisk mest hensigtsmæssige prioritering,.

Placeringerne er prioriteret efter samfundsmæssige interesser, som hensyn til nettransmission, sejlads, natur, landskab, råstofindvinding foruden de forventede omkostninger til etablering og drift af hav vindmølleparkerne.

Vindmølleparken Horns Rev II, der blev indviet i september 2009, er med sine 209 MW, fordelt på 91 vindmøller, den hidtil største hav vindmøllepark i verden. Vindmøllerne er installeret 30 km fra kysten og kan producere el til 200.000 husstandes forbrug.



Jersie Strands Grundejerforenings holdning til placering af en hav vindmøllepark i Køge Bugt.

Jersie Strands Grundejerforening er meget positiv overfor grøn energi herunder kystnære hav vindmøller. Idet, at grøn energi er godt for samfundet og samfundets borgere, men lige som alle andre samfundsnyttige tiltag, har de den bedste virkning og opbakning, når tingene går op i en større enhed.

En enhed, hvori man bl.a. tager hensyn til:

At en evt. fremtidig udbygning ikke kolliderer med andre væsentlige samfundsinteresser, at den kan gennemføres med den samfundsøkonomisk mest hensigtsmæssige prioritering.

At placeringen er prioriteret efter samfundsmæssige interesser, som hensyn til nettransmission, sejlads, natur, landskab, dyreliv og beboerne i området.

Som nævnt er hav vindmøllerne i Vindmølleparken Horns Rev II placeret 30 km fra kysten og for, at sikre den nye hav vindmølleparks placering bliver prioriteret efter samfundsmæssige hensyn og borgerne i Solrød Kommunes interesser, vil vi tillade os at forslå, at en evt. ny hav vindmøllepark som minimum placeres i en afstand af en 10-20 km zone fra kysten, dette dog under forudsætning af, at møllerne opstilles skånsomt og under hensynstagen til kystområdet, hvor betragtelige områder i dag er omfattet af Natura 2000.

En tættere placeringen på land end 10 km er problematisk, dette skal ses i, at Køge Bugt er meget tæt bebygget langs hele kysten.

Derfor vil en tættere placering end 10 km udover, at påvirke naturen, også påvirke de mange fritidsaktiviteter, der er i Køge Bugt, så som sejlsportsaktiviteter, div. andre aktiviteter på vandet herunder sportsfiskeri. Desuden vil det virke som en særdeles markant del af Bugten med de støjgener der måtte komme fra møllerne.

Byer og beboere i Køge Bugt har i forvejen store støjgener fra motorvejen og forventer yderligere belastning af den meget bynære placering af den nye København-Ringsted bane.

Endeligt vil en ændring af strømforholdene i Bugten tæt på land, kunne forstærke de allerede massive problemer med tang og fedtemøg langs kysten.

Med venlig hilsen
Jersie Strands Grundejerforening

Per Hauge
Næstformand
mobil 20 55 50 17
Mail per@hauge.tk

Karlsunde d. 24.08.12

Til: Energistyrelsen

Emne: Indsigelse vedr. vindmøller i Køge Bugt

Bestyrelsen for Karlsunde strand- og vejlaug, der omfatter 60 parceller ved Karlsunde strand skal herved på det kraftigste modsætte sig, at der bliver placeret kystnære havmøller i Køge Bugt.

Vores område er et yndet udflugtsmål for de, der ønsker rekreation, havaktivitet og naturoplevelser; ikke mindst den smukke, uforstyrrede udsigt ud over det åbne hav er en hovedattraktion for mange af de besøgende. Desuden er en stor del af kyststrækningen beboet af borgere, der bor her netop på grund af den uforstyrrede – hvad angår både lyd og syn – placering ud til den smukke bugt, og som i høj grad vil blive generet af en vindmøllepark lige ude foran deres vinduer.

Vi bekymrer os om konsekvenser som:

- ødelæggelse af strandens rekreative værdi
- ændrede strømforhold i bugten med tang og fedtemøg til følge
- sejladsbegrænsninger
- nedgang i turistbesøg
- fiskeribegrænsninger
- dalende værdi på boliger ved stranden
- støjgener
- sundhedsmæssige konsekvenser som følge af lavfrekvent støj og infralyd (søvnbesvær, hovedpine, stress, sygdomsmeldinger osv.)
- begrænsning af fri adgang til havet
- ødelæggelse af den smukke, uspolerede udsigt
- ødelæggelse af havnenes økonomi

Vi kan i jeres rapport, "Udpegning af områder til kystnære havmøller" konkludere, at den kystnære placering forsvares med, at denne løsning er mere økonomisk rentabel end hvis møllerne blev placeret udenfor den kystnære zone.

Spørgsmålet er, om det på bundlinien alligevel er den økonomisk bedste løsning, hvis man medregner de berørte kommuners øgede udgifter til strandrensning pga. forøget tilgang af tang og fedtemøg, manglende indtægter fra turister og fra borgere, der flygter pga. faldende grundværdi, manglende udfoldelsesmuligheder i havet og manglende rekreation eller den store udgift, der skal postes ud til borgere, der bliver sygemeldt pga. lavfrekvent støj og infralyd fra møllerne.

Er alle disse negative - såvel menneskelige som økonomiske - følgevirkninger af kystnære havmøller taget med i de udregninger, Havmølleudvalget har foretaget i deres analyse af mulige placeringer?

Energistyrelsen opfordres til at fjerne fokus fra et så benyttet, bebygget og beboet område som Køge Bugt og i stedet rette søgelyset mod alternative placeringer, der ikke er til gene for borgere - eller andre typer af løsninger indenfor vedvarende energi, der ikke medfører så mange problemer som vindmøller gør - fx. solenergi i stedet!

Med venlig hilsen

På bestyrelsens vegne
Dorrit Brandt
Klitvej 8
2690 Karlslunde

Energistyrelsen
Amaliegade 44
1256 København K

Email: ens@ens.dk

På vegne
Klitgårdens
grundejerforen

Klitgårdens
Grundejerforening
v/ Birgit Lund
Brogaardsvej 33
2820 Gentofte

Dato:
26. august 2012

Indsigelse mod forslag om havvindmøller i kystnære områder

ing, 3210 Vejby gøres indsigelse mod, at der godkendes Kystmøllezoner startende 4 kilometer fra kysten på strækningen Tisvilde –Gilleleje, der er en Nordsjællands meget enestående og benyttede sommerhusområder i Gribskov kommune, der har højt prioritet på at fastholde og udvikle kystturisme som et væsentlig erhvervsgrundlag for kommunen.

I rapportens sammenfatning fremgår i afsnittet om kystnære sommerhusområder, at ” Den beskedne bebyggelseshøjde skaber ikke umiddelbart en mere markant overgang mellem land og vand sammenlignet med de åbne kyster, og derfor vurderes områderne at være mindre sårbare overfor placering af kystnære havvindmøller.”

Det fremgår ikke, hvorfor sommerhusområder skulle være ”mindre sårbare” og vi må det kraftigste tager afstand fra denne vurdering.

Vi kan til fulde tilslutte os Niels Gangsted-Rasmussens indsigelse og beskrivelse af strækningens kvaliteter.

Vi er ikke imod havvindmøller, men de bør i givet fald placeres i mellemzonen, nemlig i en afstand af mindst 13 – 28 kilometer fra de kyststrækninger, der har sommerhusbebyggelse i stort omfang. – f.eks. i en afstand som Hesselø.

Endelig vil vi påpege, at der ikke er overensstemmelse mellem rapportens tekst og kort, hvilket betyder, at det først få dage siden er gået op for os, at den foreslåede havmøllezone strækker sig ind i Gribskov kommunens kyststrækning, hvilket ikke fremgår af teksten.

Venlig hilsen

Birgit Lund

telefon
+45 39 65 01 66
+45 40 30 57 41
email
lund@persona-as.dk

Til
Energistyrelsen
Amaliegade 44
1256 København K

Omø, den 22. august 2012

Vedr.. Høring om placering af kystnære havvindmøller:

I forbindelse med at Havmølleudvalget har peget på 16 kystnære områder, som er egnede til opstilling af havvindmøller herunder havområderne i Smålandsfarvandet omfattende bl.a. Omø Stålgrunde, skal Omø Beboer- & Grundejerforening hermed komme med følgende indsigelser.

Placering: Såfremt en havvindmøllepark placeres på netop Omø Stålgrunde griber det afgørende ind i et af Omøs sidste og vigtigste erhverv, der drives fra øen, nemlig fiskeriet. Omøs fiskere henter nemlig en stor del af deres årsindtægt netop på Omø Stålgrunde. Da alting hænger sammen på Omø, får en negativ udvikling i fiskeriet konsekvenser for bl.a. skole, børnepasning, dagligvareforretning, færgen og huspriser. Fiskeriet er et af Omøs oprindelige erhverv, og et af de få erhverv man faktisk kan ernære sig af. Eventuel etablering af kystnær havvindmøllepark og efterfølgende mulighederne for restriktioner og indskrænkninger i fiskerettighederne for f.eks. fiskeri over søkabler, skaber en urimelig usikkerhed om Omøs fortsatte eksistens som bæredygtigt samfund.

Afstand fra kysten:

Kystområderne omkring Omø er i forvejen hårdt belastet (Stignæsværftet og det nu lukkede, men ikke reetablerede område med Q8-raffinaderiet) og derfor er en kystnær havvindmøllepark, der i bedste fald vil være placeret 3 km. fra Omøs sydkyst er helt uacceptabel. I værste tilfælde kan en kystnær havvindmøllepark placeres endnu nærmere, idet man i den fremlagte rapport kan læse, at afstandskravet ikke omfatter øer.

I juni 1997 blev der i forbindelse med, at Omø Stålgrunde endnu engang var aktuel som sted for placering af en storskala havvindmøllepark, udarbejdet en rapport af Elselskabernes og Energistyrelsens Arbejdsgruppe. I denne rapport 'Havmølle-handlingsplan for de danske farvande' står der: "Opstilling af vindmøller inden for en nærzone på op til 7 – 10 km. fra kysten bør derfor som hovedregel undgås". Dengang var der tale om 88 m høje møller. I dag er højden på vindmøller mindst det dobbelte, og møllerne vil derfor på 3 km's afstand være en mastodont, der fuldstændig dominerer billedet mod syd. Desuden er vi bekymrede for de store møllevingers reflekterende solens lys, natlysets påvirkning af området samt lydforplantningen over vand..

Turisme: Sydkysten på Omø er bebygget med ca. 130 sommerhuse, ligesom der er - som på en af de eneste småøer i Danmark - udlagt 46 nye sommerhusgrunde.. Som turist og

sommerhusgæst søger man Omø pga. den unikke natur, det varierede dyre- og fugleliv samt roen og freden.

Sommerhusgæster er vigtige for Omø og er i høj grad med til – sammen med de andre turister, der gæster Omø – at holde liv i nogle af de servicefunktioner, der er basale for, at der også kan være et liv på Omø om vinteren, f.eks. færgefarten og dagligvarebutikken.

Naturressourcer:

Havet og luften omkring og på Omø er begunstiget af et meget rigt fiske-, dyre- og fugleliv. Det er ikke uden grund, at Omø er omgivet af Ramsarområder på størstedelen af dens kyster. Det er vigtigt, at dette liv og disse naturressourcer fortsat uhindret kan udvikle sig.

Arbejdspladser:

Skulle det efter høringsfristens udløb blive besluttet, at Omø Stålgunde er et velegnet sted for placering af en kystnær havvindmøllepark og man iværksætter en VVM-undersøgelse, er det os magtpåliggende, at der i kravene til opførelse af vindmølleparken på Omø Stålgunde kommer til at stå, at arbejdspladser under etableringen og i forbindelse med vedligeholdelse bliver placeret på Omø.

Der er stor politisk beivågenhed om de danske småøer. Omø er et yderst bevaringsværdigt stykke kultur- og naturlandskab. Det er derfor vigtigt for os på Omø, at man ikke med en eventuel kommende havmøllepark på Omø Stålgunde ødelægger mulighederne for, at et oprindeligt erhverv fortsat kan udvikles og drives fra Omø og samtidig ødelægger mulighederne for at Omø fortsat kan bestå som et bæredygtigt samfund.

Der er ingen tvivl om, at placering af en storskala havvindmøllepark vil gribe voldsomt ind i Omø's liv og fra Beboerforeningens side må vi anbefale, at man finder en anden – mere egnet placering - til en sådan vindmøllepark.

Med venlig hilsen

Dorthe Winther
fmd. Omø Beboer- & Grundejerforening
Husmandsstræde 4, Omø
4230 Skælskør
tlf. 58 19 91 80
E-Mail: dw@danske-smaaøer.dk

Energiministeriet (ens@ens.dk)

Rørvig, den 15. august 2012

Høringssvar vedr. Kystnære havmøller i Danmark (Nyrup Bugt)

Vi skal hermed gøre indsigelse mod zone o for kystnære havmøller i Nyrup Bugt, som indgår i screeningsrapporten fra juni 2012. Samtlige medlemsforeninger deltager i indsigelsen.

Langs hele Nyrup Bugt ligger turistområderne som i et amfiteater ud mod bugten, hvor man nu vil placere en eller flere vindmølleparker i synsfeltets centrum. Den smukke og populære kyst – Rørvig med det gamle prædikat Sjællands Skagen – er et stort uforstyrret område, hvor ingen tekniske anlæg i dag synlige på strækningen fra Sjællands Odde til Hundested. Bugten er meget vigtig for turismen og det stille friluftsliv, idet et af landets ældste og tættest befolkede fritids- og sommerhusområder ligger bag kysten. Odsherred Kommune, der er landets største sommerhuskommune, satser stort på turismen, som er den mest realistiske mulighed for at skabe et godt økonomisk livsgrundlag i dette sjællandske udkantsområde. Man arbejder bl.a. på projektet Geopark Odsherred, som går på landskabsformationer og kræfterne i landskabets dannelsesproces, der vil skrumpe ind til ligegyldigheder i forhold menneskets indgreb i 150-200 meters højde. Stort set alle turister og sommerhusbeboere kommer ud til stranden – en væsentlig del af det rekreative friluftsliv for tusinder af mennesker. Her kan man opleve havet, skyformationerne og solnedgangen, som i givet fald skal domineres og forstyrres af knugende mastodontanlæg med distraherende drejende vinger – 5 gange så høje som Klintebjerg. Det vil være slut med havets beroligende virkning og naturens vide rum, som så mange mennesker sætter pris på.

Hertil kommer, at WWF Verdensnaturfonden i 2004 satte kysten ved Rørvig på en liste over Danmarks 20 mest interessante kystlandskaber. Zone o til kystnære havmøller ligger direkte ud for denne kyst klemt inde mellem Hesseløes reservat på 3 sømil, som blev fredet i 1982, og det store Natura 2000 og fuglebeskyttelsesområde ud for Rørvig-halvøen, hvor udpegningsgrundlaget både omfatter havet og kysten. Et af udpegningsgrundlagene er havets rastende edderfugle, hvinænder og skalleslugere, som evt. kan blive påvirket. Et andet udpegningsgrundlag er havets og kystens sandbanker, bugter, laguner og strandvolde, hvor det gælder den frie dynamiske udvikling i dette havmiljø. Denne dynamik må frygtes at blive påvirket af en nærliggende vindmøllepark på grund af strømmen omkring møllernes fundament og vingernes påvirkning af vinden bag dem.

Man kan vanskeligt forestille sig nogen dårligere placering af en kystnær havmøllepark, og det er derfor bemærkelsesværdigt, at disse faktorer overhovedet ikke nævnes i screeningen, som kun omtaler skibsfarten og store potentielle råvareressourcer, som åbenbart er endnu et problem ved denne placering.

Zone o i Nyrup Bugt må derfor tages ud af planen. Eventuelle alternativer påpeges i andre høringssvar.

Venlig hilsen
Rørvig Foreningsråd
Otto Graham (formand)

RFR c/o Otto Graham, Skansehagevej 49, 4581 Rørvig – 40 34 80 55 – Graham-2GMarketing@mail.dk

*Rørvig Foreningsråd er en sammenslutning af Rørvigs foreninger:
Bevaringsforeningen for Rørvig Sogn - Danmarks Naturfredningsforening Odsherred
Fritidshusejernes Sammenslutning i Nykøbing-Rørvig - Rørvig Bådelang - Rørvig Fuglestation – Rørvig Hjerterarterforening
Rørvig Handels og Håndværkerforening - Rørvig Idrætsforening - Rørvig Jagtforening - Rørvig Kajakklub - Rørvig Landligger Forening
Rørvig Naturfredningsforening - Rørvig Sejlklub - Sognegårdens Venner
Samlet medlemstal i Nykøbing/Rørvig-afdelingerne er ca. 6.000 (samme medlem kan forekomme i flere foreninger).*

Rørvig, den 3. august 2012

Energistyrelsen (Sendt til ens@ens.dk)

Høringssvar vedrørende screeningen Kystnære havmøller i Danmark

Principielt er vi tilhængere af udnyttelse af vindenergien, hvis det sker på afbalanceret vis. Danmark synes at have besluttet sig for at gå forrest med vindenergi dels på grund CO2-problemerne og dels på grund af stærke erhvervsinteresser omkring investering i og eksport af møller. På CO2-området er Danmarks indsats reelt uden betydning som andet end et foregangsland, men hvis vi ødelægger vort kystlandskab og boligmiljø med store vindmølleparker, er det et spørgsmål, om vor iver ikke skader mere end den gavner – ikke blot os selv, men også den globale indsats, som vi prøver at accelerere. Danmark bliver let et skrækeksempel – især hvis vi ødelægger vores turistområder.

Visuelt vil havmølleparker langt til havs på de store lavvandede grunde antageligt ikke give gener af betydning, så det er her, der bør sættes. Kystvindmøller kan derimod visuelt ødelægge det, som er Danmarks største landskabelige værdi, nemlig kystlandskaberne – et forhold, som man politisk har erkendt ved de prioriteringer, man bl.a. har indlagt i planloven. Både for danskerne og turisterne er kystlandskabet især om sommeren det helt store trækplaster – man behøver blot at se, hvor sommerhusene ligger.

Screeningens zone o - Nyrup Bugt (Strandene ved Nykøbing/Rørvig)

Langs hele Nyrup Bugt ligger turistområderne som i et amfiteater ud mod bugten, hvor man nu vil placere en eller flere vindmølleparker i synsfeltets centrum. Langs den smukke og populære kyst – med det gamle prædikat Sjællands Skagen – er ingen tekniske anlæg i dag synlige på strækningen fra Odden Havn til Hundested. Bugten er meget vigtig for turismen og det stille friluftsliv, idet et af landets ældste og tættest befolkede fritids- og sommerhusområder ligger bag kysten.



Rørvigs strand ved sandflugtplantagen en sommeraften kl. 21.30 kort før solnedgang

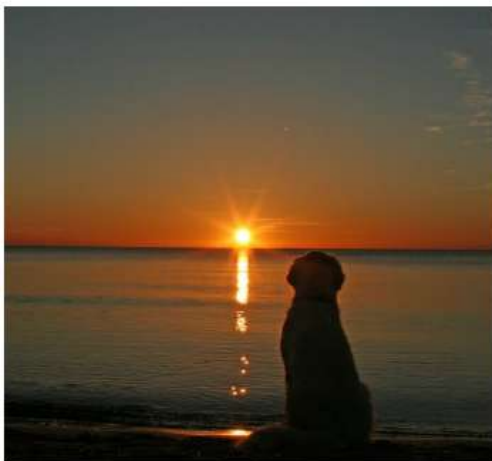
Bo Bræstrup (formand)
Esplanaden 14, 3.th
1263 København K
Tlf. 33 13 25 15
bb@cclausen.dk

Troels Brandt (næstformand)
Gedebakken 1
3520 Farum
Tlf. 44 95 62 65
troels@brandt.mail.dk

Vagn Birk Jensen (kasserer)
Birkelundsvej 10, Tyvelse
4171 Glumsø
Tlf. 57 64 60 14
vagn.birk@jensen.mail.dk

Også Danmarks Naturfredningsforening har fremhævet, at man ikke ønsker havmøller opsat i landskaber, som i dag er uforstyrret af tekniske anlæg, og områder, som konkret vurderes som særligt vigtige for det stille friluftsliv.

Odsherred Kommune, der er landets største sommerhuskommune, satser stort på turismen, som er den mest realistiske mulighed for at skabe et godt økonomisk livsgrundlag i dette sjællandske udkantssområde. Man arbejder bl.a. på projektet Geopark Odsherred, som går på landskabsformationer og kræfterne i landskabets dannelsesproces, der vil skrumpes ind til ligegyldigheder i forhold menneskets indgreb i 150-200 meters højde. Stort set alle turister og sommerhusbeboere kommer ud til stranden – en væsentlig del af det rekreative friluftsliv for tusinder af mennesker. Her kan man opleve havet, skyformationerne og solnedgangen, som i givet fald skal domineres og forstyrres af knugende mastodontanlæg med distraherende drejende vinger – 5 gange så høje som Klintebjerg. Det vil være slut med havets beroligende virkning og naturens vide rum, som så mange mennesker sætter pris på.



Ovenstående billede af en solnedgang ved stranden vest for Dybesø er taget med let zoom, som øjet opfatter motivet, når man fokuserer på det. For at vise effekten er der øverst til højre et indsat foto af Svenska Vattenfalls møllepark på Lillegrund ved Øresundsbroen 7 km fra den svenske kyst (Vattenfall har allerede møllerne på Lammefjorden). De nærmeste møller er indsat som 150 meter høje i en afstand af 3,6 km, som er møllezonens afstand fra kysten i Nyrup Bugt ifølge screeningsteksten (5 km ude kan der hæves til 200 meter). Møllernes højde i billedet er vinklet ved tangens $150/3600$ set i forhold til solens diameter-vinkel (målt i solstriben), som er ca. 0,5 grad set fra Jorden. Herfra er trukket 10% i sikkerhedsmargin. Møllerne vil være næsten 5 gange så høje som Klintebjerg, som ligger 8-12 km fra Rørvig-kysten – set imod en minimumsafstand for møllerne på 3,6 km.

Hertil kommer, at WWF Verdensnaturfonden i 2004 satte kysten ved Rørvig på en liste over Danmarks 20 mest interessante kystlandskaber. Zone o til kystnære havmøller ligger direkte ud for denne kyst klemte inde mellem Hesseløvs reservat på 3 sømil, som blev fredet i 1982, og det store Natura 2000 og fuglebeskyttelsesområde ud for Rørvig-halvøen, hvor udpegningsgrundlaget både omfatter havet og kysten. Et af udpegningsgrundlagene er havets rastende edderfugle, hvinænder og skalleslugere, som evt. kan blive påvirket. Et andet udpegningsgrundlag er havets og kystens sandbanker, bugter, laguner og strandvolde, hvor det gælder den frie dynamiske udvikling i dette havmiljø. Denne dynamik må frygtes at blive påvirket af en



nærliggende vindmøllepark på grund af strømmen omkring møllernes fundamenter og vingernes påvirkning af vinden bag dem.

Man kan vanskeligt forestille sig nogen dårligere placering af en kystnær havmøllepark, og det er derfor bemærkelsesværdigt, at disse faktorer overhovedet ikke nævnes i screeningen, som kun omtaler skibsfarten og store potentielle råvareressourcer, som åbenbart er endnu et problem ved denne placering.

– o – O – o –

Lyden af vindmøller på land er et meget stort problem, som ikke er løst tilfredsstillende. Selv om lyd breder sig meget langt over vand i stille vejr, må man formode, at kystnære havmøller i de situationer vil stå virkningsløse, så vi antager, at lyden ikke vil være noget problem i forhold til havets lyde ved de angivne afstande til havs – men vi tager forbehold herfor, da vi ikke har forudsætninger for at vurdere balancen.

Vindmøller har tidligere været diskuteret i Odsherred, som i forvejen rammes af de store møller på Lammefjorden, som pt. er opført ulovligt ifølge Miljø- og Naturklagenævnet. I forbindelse med kommunens planlægning blev det tidligere i Grønt Råd diskuteret, at det eneste sted, hvor en placering af en vindmøllepark eventuelt kunne tåles, var på Sjællands Rev i forlængelse af Sjællands Odde. Her vil det være relativt få, der vil blive generet af de store møller, da man her opnår den modsatte effekt af Nyrup-bugtens amfiteater. Vi mener dog, at møller under alle omstændigheder bør placeres længere til havs – f.eks. mellem habitatområderne 10 kilometer nord for Hesselø, hvor dybden kun er 10 meter – eller alternativt, hvor horisontlinjen i forvejen er påvirket af store anlæg – f.eks. ved Storebæltsbroen og ved Øresundsbroen, som svenskerne har gjort det.

Zonen i Nyrup Bugt må under alle omstændigheder tages ud af planen.

Venlig hilsen
Rørvig Naturfredningsforening

Bo Bræstrup

Sammenslutningen af Sommerhusejerforeninger i Jammerbugt Kommune

V / formanden
Hans Jørgen Jensen
Sletten 3
9270 Klarup

Tlf. : 9813 7075
Mail: hhjj@it.dk

Klarup den 22. august 2012
HJJ / sd

Energistyrelsen
Mail ens@ens.dk

Høringssvar vedr. fremtidens havvindmølleparker – placering af kystnære havvindmøller.

Sammenslutningen af Sommerhusejerforeninger i Jammerbugt Kommune skal hermed afgive sammenslutningens høringssvar vedr. havvindmølleudvalgets forslag til placeringen af kystnære havvindmøller.

Vort høringssvar vedrører specifikt de to udpegede kystnære områder i Jammerbugt Kommune, men vore synspunkter vil i høj grad også være gældende for lignende kystområder blandt de 16 udpegede områder.

Vort høringssvar omhandler primært placeringen af de kystnære havvindmøllers indflydelse på naturen, de visuelle effekter, møllernes indflydelse på turismen i området samt de økonomiske aspekter for sommerhusejerne.

Sammenslutningen.

Sammenslutningen blev grundlagt i 2006 med det formål, at repræsentere og varetage medlemsforeningernes interesse af generel karakter i forhold til

kommunen og andre myndigheder, samt at bistå foreningerne i konkrete sager.

Sammenslutningen omfatter i dag 55 af kommunens sommerhusejerforeninger svarende til, at vi repræsenterer 5.500 sommerhusejere ud af i alt ca. 8.500 ejere.

Sammenslutningen har i årenes løb opnået en god dialog om fælles interesser med Jammerbugt Kommune gennem to årligt planlagte møder samt gennem ad hoc møder.

Kystområdet er i vid udstrækning fredet, ligesom sommerhus bebyggelserne er reguleret gennem bl.a. deklARATIONER og lokalplaner.

Fredningen af kystområdet betyder f.eks.:

- At der ikke må opsættes master for telefoni, trådløs bredbånd m.v.
- At der ikke opsættes vindmøller i området.
- At der ikke må opsættes skilte, store som små, ved klitterne og på stranden.
- At der stort set ikke ligger sommerhuse, hoteller, kiosker og lignende bebyggelser i klitterne.
- At det er svært at ændre på sommerhuse, der allerede ligger indenfor fredningslinien, herunder husenes størrelser.

Reguleringen af sommerhus bebyggelserne gennem deklARATIONER og lokalplaner er i de fleste områder ret restriktive, hvilket sammenslutningen og dens medlemmer i høj grad bakker op om.

Det restriktive kommer bl.a. til udtryk ved:

- Krav til husenes størrelser og placering på grunden.
- Krav til materialer og farver.
- Krav til tagmaterialet og mange steder krav om græstørv på tagene.
- I flere områder er der forbud mod opsætning af flagstænger.

- Regler for udvendig belysning.

Og hvorfor har man så foretaget disse fredninger og opsat strenge krav til sommerhus bebyggelserne i kystområdet ?

Det har man jo naturligvis gjort for i størst muligt omfang dels at sikre en uberørt natur langs vore kyster samt at sikre den vide frie havudsigt og dels for at sikre attraktive sommerhus områder, således at det samlede kystområde både nu og i fremtiden forbliver et enestående rekreativt område.

Det er derfor med stor undren og bekymring for sammenslutningen at erfare om de foreslåede områder i Jammerbugten for placering af kystnære havvindmøller.

Og det netop ud for et af Danmarks største sommerhus områder og ud for et stort set uberørt klit og strandområde med nogle af de bedste og mest besøgte strande i landet.

Kystnære havvindmøller vil blive et meget dominerende og synligt element i kystområdet, ikke mindst på grund af, at de to områder ligger i en bugt.

Der er for sammenslutning ikke megen logik i, at man på den ene side op gennem tiden har skabt et enestående kystområde gennem fredninger, deklARATIONER og lokalplaner, hvis man så på den anden side nu ødelægger selvsamme område ved opsætningen af disse høje dominerende vindmøller.

For man **vil** herved ødelægge kystområdet og naturoplevelsen for såvel besøgende, turister som for sommerhusejerne. Det er en stor naturoplevelse at færdes i klitterne og på stranden og nyde den vide udsigt ud over havet.

Og ikke mindst bliver solnedgangene i Vesterhavet nydt af rigtig mange.

Med 150 – 200 m. høje vindmøller så tæt på land som planlagt, er der ingen tvivl om, at en stor del af fornøjelsen ved at opholde sig på stranden eller gå en tur her helt vil forsvinde.

Strandene og klitterne er meget sårbare ang. materialevandring, vel nu primært forårsaget af vesten vinden. Men man kan vel ikke se bort fra, at en kystnær havvindmøllepark, med bl.a. turbulensen herfra, kan forårsage endnu større skader en vestenvinden giver i dag.

På vestkysten, og også i Jammerbugten, opstår der ofte på grund af strømninger i vandet, de for badende så farlige hestehuller. Hestehuller har gennem tiden dels forårsaget mange drukne ulykker og dels medført mange farlige episoder, for børn såvel som for voksne.

Kan man se bort fra, at en kystnær vindmøllepark kan være medvirkende til, at risikoen for hestehuller forøges på grund af ændrede strømningsforhold ?

Turismen er både for sommerhusejerne, de forretningsdrivende og for kommunen af stor betydning. Turisterne kommer her i vid udstrækning for at nyde de indtil dato fine strande, klitter og kigget ud over Vesterhavet.

Men hvorfor skulle de fortsætte med at komme her på grund af naturen, hvis udsigten ud over havet ødelægges af dominerende vindmøller, og hvem vil kunne nyde de flotte solnedgange bag snurrende vindmøller ?

Det behøver man ikke at køre herop for at se; der er nok strande nede i Europa, som allerede er ødelagt på lignende måde, som man nu på det skammeligste påtænker at gøre her i landet.

Man må derfor forvente, at områder som Jammerbugten af mange vil blive fravalgt som feriested, såfremt de kystnære vindmøller opsættes her.

Økonomiske aspekter.

Sammenslutningen er af den opfattelse, at mange af vore medlemmer vil miste lejeindtægter fra en mindre udlejning af husene som følge af en mindre turisme.

Desuden kan man ikke se bort fra, at sommerhuse med udsigt ud over Jammerbugten vil miste værdi på grund af udsigten til møllerne. Det forhold er nok alle bekendt fra de problemer, som ejere af fast ejendom nær vindmøller på land allerede har.

Og det vil ikke blot dreje sig om sommerhuse med direkte havudsigt – det vil også dreje sig om sommerhuse bag klitterne, idet man også fra mange af disse sommerhuse vil kunne se en større eller mindre del af møllerne og de roterende vingemøller.

For hvorfor skulle man leje et sommerhus / købe et sommerhus med udsigt til en snurrende vindmøllepark ”lige udenfor døren”, når man i nabokommunen kan få den uspolerede natur ?

Den mindre turisme vil også få stor betydning ikke blot for kystbyernes handelsliv, men også for de lidt større byer inde i land, samt for oplevelsesindustrien i området.

Sammenfatning.

Det er således sammenslutningens opfattelse, at en placering af kystnære havvindmøller i Jammerbugten dels vil være meget ødelæggende for det sjældne og unikke kystlandskab vi her har, og dels berøve utroligt mange mennesker de store naturoplevelser der er ved at opholde sig i et stort set uberørt klit, strand og havområde med de vide udsigter både langs stranden og ud over havet.

Hertil kommer så de negative økonomiske konsekvenser for sommerhusejerne og turismen i videste forstand, risikoen for forøget materialevandring på strande og i klitter, samt en risiko for dannelse af flere af de farlige hestehuller på grund af ændrede strømningsforhold.

Sammenslutningen kan derfor ikke anbefale en placering af kystnære vindmøller i de to udvalgte områder i Jammerbugten, og for så vidt heller ikke i andre kystnære områder i Danmark.

Såfremt der på et tidspunkt skulle blive tale om en placering af kystnære vindmøller i Jammerbugten vil sammenslutning således gå særdeles aktivt ind i sagen sammen med andre foreninger, organisationer m.v. i et forsøg på at forhindre en sådan placering.

Der er alt for store værdier på spil i en sådan sag til at vi blot vil se stillestående til.

Og slutteligt må man spørge om det virkelig er det værd at ødelægge så megen natur og udsigt samt at påføre rigtig mange mennesker økonomiske tab, blot for at opstille kystnære vindmøller med en i forhold til Danmarks energiforbrug minimal kapacitet – vel mindre end 1%.

Med venlig hilsen.

Sammenslutningen af sommerhusejerforeninger

I Jammerbugt Kommune

Hans Jørgen Jensen

Formand

CC Jammerbugt Kommune.

Hermed Solrød Strands Grundejerforenings høringssvar

Solrød Strands Grundejerforening er positiv overfor kystnære havmøller i Køge Bugt indenfor en zone 10-20 km fra kysten, under forudsætning af, at møllerne opstilles skånsomt og under hensynstagen til kystområdet, hvor betragtelige områder i dag er omfattet af Natura 2000.

Placeringen i Køge bugt, som er meget tæt bebygget langs hele kysten, er problematisk såfremt møllerne placeres tættere på land end 10 km., hvor møllerne vil blive en særdeles markant del af Bugten.

En placering tættere på land end 10 km. vil påvirke de mange fritidsaktiviteter, der er i Køge Bugt. Navnlig sejlsportsaktiviteter og andre aktiviteter på vandet vil blive meget påvirkede .

Ligeledes bliver yderligere støjgener fra møllerne et problem. Køge Bugt har i forvejen store støjgener fra motorvejen og forventer yderligere belastning af den meget bynære placering af København-Ringsted banen.

Endeligt vil en ændring af strømforholdene i Bugten tæt på land kunne forstærke de allerede massive problemer med tang og fedtemøg langs kysten.

Med venlig hilsen

Solrød Strands Grundejerforening

Hans Odder

Formand

mobil 20 83 31 93

telefon 56 14 88 96

Borgmester
Lene k. jensen
asylgade 30
7700 thisted

Stenbjerg fiskeriforening
v. formand
Christian Erik Christensen
Prøvensvej 7 Stenbjerg
7752 snedsted

Ang. havvindmøllepark v. stenbjerg.

Som det fremgår af thisted dagblad, lørdag d. 4 aug. 2012, så er thisted kommune høringpart i forbindelse med en evt. vindmølle park ud for stenbjerg. som det fremgår af avisens artikel så er teknisk forvaltning positiv i forhold til en placering sydvest for stenbjeg landingsplads. i den forbindelse skal jeg på fiskeriforeningens vegne komme med flg. kommentar. placeringen er en af fiskepladserne for fiskeriet ved landingspladsen ved stenbjerg. for næsten 30 år siden, blev læmolen ved landingspladsen ødelagt af en løbsk stenpram. siden har der ikke været en læmole ved landingspladsen. skal stenbjerg landingsplads fortsat være et levende miljø, med fiskeri, også til glæde for de mange turister i thy og i nationalparken, så er det vigtig at landingspladsen igen får en læmole så foreningen kan fastholde det vigende antal medlemmer og gerne tiltrække nye. vi er i foreningen af den opfattelse at en udbygning af læmolen skal indtænkes i det kommende vindmøllepark projekt. i foreningen står vi gerne til rådighed for en dialog/møde med byrådet/borgmesteren for at uddybe vores synspunkter.

Venlig Hilsen
Christian Erik Christensen

Tlf 41702625

Til:
Energistyrelsen
ens@ens.dk

23. august 2012

Offentlig høring om kystnære havmøller i Danmark

Sydkystens Sejlklub er hjemmehørende i Ishøj Havn og repræsenterer ca. 150 fritidssejlere med familier.

Sejlklubben har følgende kommentarer til projekt "Kystnære havmøller i Danmark" juni 2012 med tilhørende miljøvurderingsrapport og visualiseringsrapport

Som sejlere kender vi vindens styrke og kan værdsætte bestræbelser på at anvende vinden som energikilde - også i elforsyningen.

Køge Bugt er vores nærområde for sejlads og påkalder sig derfor særlig interesse ud af de 16 udpegede mulige områder for placering af kystnære møller.

I Køge Bugt er peget på et ganske stort areal på ca. 224 km². Vi har dog bemærket, at der ikke forventes opført mølleparker større end svarende til 200MW svarende til ca. 24-40 km² (40 % af 60-100 km²), og at der altså kun kan blive tale om at anvende en lille del af det i rapporten udpegede areal.

Rapporterne omtaler en række hensyn, som er indgået i og fortsat skal indgå i overvejelserne om placering af kystnære møller. I den forbindelse finder vi omtalen og vægtningen af hensynet til fritidssejlads sporadisk behandlet. Dog er det i forbindelse med Køge Bugt nævnt, at: "der skal tages nødvendige hensyn til de mange lystbådehavne, der findes i Køge Bugt". Vi synes, at ikke blot hensyn til lystbådehavne, men også til lystsejlerne og deres foretrukne sejladsområder burde indgå og med en vægt, der kan sammenlignes med hensynet til andre interesser.

Når det er sagt, ser vi gode muligheder for, at en mindre del af Køge Bugt kan anvendes til kystnære havmøller, når blot den konkrete placering af møllerne sker under respekt af også sejlerne interesser:

Sejlerne foretrukne sejlruiter bør friholdes for møller

Det gælder især de "gader", der er friholdt for bundgarn og som tillader uhindret sejlads til og fra - og mellem - lystbådehavnene ved Køge Bugt. Det gælder også for ruterne syd om Amager og øst om Stevns. Ved den nærmere planlægning bør have for øje, at sejlbåde har brug for plads til sejlads på kryds.

Sejlerne foretrukne områder til kapsejlads bør friholdes for møller.

Det gælder også områder egnet til kapsejlads på internationalt niveau.

Vi har bemærket, at ingen møller overvejes placeret tættere end 3 km fra land og i tilfælde af møller over 150 meters højde ikke tættere end 4 km fra land.

Vi forudsætter at sejlklubberne på ny bliver inddraget, såfremt der på et tidspunkt skulle blive tale om at gå videre med planlægning af havmøller i Køge Bugt.

Med venlig hilsen

A handwritten signature in blue ink, appearing to read 'Erik Skov Rasmussen', written in a cursive style.

Erik Skov Rasmussen
Formand for Sydkystens Sejlklub

Hej

Jeg har lige set mailen vedr. kystnære vindmøller og er i dybt chok. hvis det bliver en realitet, er alt traditionelt vod fiskeri umuligt at drive. Det vil også påvirke vores garnfiskeri meget alvorligt. Jeg anser kyst fiskeriet i Jammerbugten for lukket og slukket.

Jeg henviser til Thomas Højrup's svar til Ida Rytter Jensen.

mvh

Gert Kristensen

formand f.Th.Strand Fiskeriforening.

----- Original meddelelse -----

Fra: Kell Agerbo <kag@jammerbugt.dk>

Til: 'jetteoggert@mail.dk' <jetteoggert@mail.dk>

Dato: Tor, 26. jul 2012 14:43

Emne: VS: Kystnære havbaade i Jammerbugten

Hej

Som det fremgår af denne mail så har Thorupstrand Kystfiskerlaug sendt nogle bemærkninger vedr.

kystmøller. Disse bemærkninger er nu medsendt til den politiske behandling i Teknik- og Miljøudvalget i

Jammerbugt Kommune – og videre til ØK og Byrådet.

Ønsker Fiskeriforeningen også at få nogle bemærkninger med så skal I bare sende dem på en mail til mig.

Dagsorden til Teknik- og miljøudvalget laves på mandag.

Kell Agerbo

Jammerbugt Kommune

72 57 76 41

Kystfiskerlaugets bestyrelse har netop holdt møde, hvor vi havde din mail om høringen om møllerne på dagsordenen.

Kort fortalt er det blå felt ud for Bulbjerg fangstpladserne øst for Bragerne og derfor midt i et af Thorupstrands fiskefelter. Her har fiskerne gennem generationer opbygget et detaljeret kendskab til havbundens mange forskellige habitater og formationer og området indgår i deres nære og nødvendige fiskevand.

De røde felter ude i Jammerbugt dækker næsten hele kystfiskeriets område til havs. Bliver det derfor ikke muligt at fiske med snurrevod og garn i dette område, så er det identisk med at fratage Thorupstrand sit ressourcegrundlag.

Jammerbugt er Danmarks vigtigste farvand for højværdi kystfiskeri og har afgørende betydning for havbugtens landingsplads, der er Danmarks sidste store kystfiskerleje.

Lauget vil viderebringe materialet til fiskeriforeningen og vil gerne have, at I kontakter formand Gert Kristensen og telefonisk eller pr. brevpost sikrer jer, at han får mulighed for at foreningen udtaler sig.

venlig hilsen

Thomas Højrup
Laugsformand

Thorupstrand Kystfiskerlaug

Grundejerforeningen Tisvilde og Omegn
Stubvænget 5
3200 Tisvilde

Kontakt: www.landligger.dk/tisvildeogomegn/Kontakt/tabid/250/Default.aspx

Energistyrelsen
Amaliegade 44
1256 København K

Den 26. august 2012

Indsigelse mod etablering af kystnær havmøllepark – Halsnæs (Tisvildeområdet)

Energistyrelsen har offentliggjort "Kystnære havmøller i Danmark. Screening af havmølleplaceringer indenfor 20 km fra kysten, Juni 2012" med henblik på høring. Formålet med arbejdet er at finde egnede placeringer til kystnære havmølleprojekter, der kan medvirke til at opfylde den energipolitiske aftale som bl.a. indebærer udbygning af havmølleudbygning i kystnære områder inden 2020.

Et af de udpegede områder er benævnt Halsnæs og strækker sig fra Hundested til Rågeleje med en frizone på højst 3,6 km fra land. Det udpegede område er dermed indenfor det område som Grundejerforeningen for Tisvilde og Omegn repræsenterer.

Hermed gøres indsigelse mod valg af området, idet vi skal anbefale, at der findes andre løsninger, der ikke fratager kystlinjen ud for Tisvildeområdet og tilgrænsende områder den enestående herlighedsværdi, den har i dag. Vi har forståelse for, at der skal findes løsninger på at afløse fossile brændstofanvendelser med mere CO₂ venlige energiproduktion, herunder havvindmøller. Imidlertid må alle tekniske og praktiske muligheder for at undgå en sådan tæt kystnær placering først gennemføres af respekt for miljøet. Dette er endnu ikke forsøgt.

Området er et stort, rekreativt område med en særegen natur dels ved de kystnære områder dels i baglandet, som bl.a. består af det enestående skovområde Tisvilde Hegn med fugle og dyreliv. Området er meget brugt til rekreative formål, og består af store sommerhusområder samtidig med at det fortsat er muligt at opretholde et fungerende helårsmiljø. Placering af havvindmølleparker vil efter vores opfattelse klart forringe områdets attraktive natur, da land, skov, strand og vand i dag spiller sammen på en enestående måde.

Vores synspunkt grunder sig herudover på det udarbejdede materiale, der er gjort tilgængelig i forbindelse med høringen.

Det fremgår således af det offentliggjorte materiale fra "Sweco Architects Kystnære Havvindmølleplaceringer – en vurdering af de visuelle forhold ved opstilling af store vindmøller nær kystområder", at vindmøller med en højde på 150 m vil være særdeles synlige i en afstand af 2 km, og fortsat vil være meget synlige i en afstand af 6 km. I det lys er den foreslåede afstand fra kysten på 3,6 km langt fra acceptabel. Placering af en vindmøllepark vil i den grad ændre udsynet fra by, strand og skov og dermed den sammenhængende naturoplevelse, og bør derfor helt undgås. Det fremgår ligeledes af høringsmaterialet, at det ikke kan undgås, at møllerne kan ses og opleves, og at de ind i mellem vil være visuelt forstyrrende i landskabet.

Det fremgår desuden af høringsmaterialet, at Halsnæsområdet udgør samlet under 5 % (98,85 km²) af det samlede udpegede areal (2.031,86 km²) og at der højst vil være brug for 60-100 km² som følge af aftalen. I det lys forekommer det helt unødvendigt at udpege så store områder, der dermed udsættes for betydelig usikkerhed om fremtidens kystnære miljø og naturværdier.

Vi beder styrelsen om at anerkende modtagelsen af nærværende indsigelse fra Grundejerforeningen Tisvilde og Omegn.

Med venlig hilsen

Leif Andersen
Formand