

Energinet
Att.: Bent Sømod
Tonne Kjærsvvej 65
7000 Fredericia

Kontor/afdeling
Center for Energiøer og
Vedvarende Energi

Dato
21-12-2021

J nr. 2020-10467/2021-
18606

Supplerende tilladelse til forundersøgelser i området for kabelruter og havvindmølleparkerne til Energiø Bornholm

Med Klimaaftale for energi og industri mv. af 22. juni 2020 er det besluttet, at der skal etableres to energiøer. Den ene energiø skal placeres i Nordsøen og skal have en kapacitet på 3 GW med plads til mindst 10 GW på sigt. Den anden energiø etableres på land på Bornholm og skal have en kapacitet på 2 GW inden 2030.

Som følge af ovennævnte meddelte klima-, energi- og forsyningsministeren den 29. november 2020 pålæg til Energinet om gennemførelse af forundersøgelser for de to energiø-projekter. Forundersøgelserne gennemføres i medfør af VE-loven¹ og udgør dermed forundersøgelser på havet til brug for etableringen af havvindmøller. Dette pålæg er for så vidt angår energiø-projektet ved Bornholm erstattet af et samlet reviderede pålæg til Energinet udstedt den 13. oktober 2021 med hjemmel i samme lovgrundlag. Herudover gennemfører Energinet også forundersøgelser på havet til brug for Energinets etablering af transmissionsnet.

Sagens oplysninger

På baggrund af Energinets ansøgning af 12. marts 2021 meddelte Energistyrelsen den 22. juni 2021 tilladelse til at gennemføre forundersøgelser, herunder geofysiske, geotekniske og miljømæssige forundersøgelser i og omkring området for havvindmølleparkerne (Bornholm I og Bornholm II) der skal placeres ved Energiøen Bornholm.

Energinet har ved endelig opdateret ansøgning af 29. oktober 2021² (herefter ansøgningen) ansøgt om at gennemføre supplerende forundersøgelser i Østersøen til brug for Energiøen Bornholm.

Af ansøgningen fremgår, at projektet er modnet yderligere, idet der nu foreligger forslag til arealer til mulige kabelkorridorer fra havvindmølleparkerne til Bornholms sydkyst og til den danske grænse på havet til Sverige og Tyskland. Det indebærer, at der også kan gennemføres forundersøgelser hertil.

Energistyrelsen

Carsten Niebuhrs Gade 43
1577 København V

Niels Bohrs Vej 8
6700 Esbjerg

T: +45 3392 6700
E: ens@ens.dk

www.ens.dk

¹ Lovbekendtgørelse nr. 1791 af 9. februar 2021 om fremme af vedvarende energi.

² Energinet har sendt en ansøgning den 15. oktober 2021, som blev opdateret den 21. oktober og endeligt den 29. oktober 2021. For overskuelighedens skyld henvises i tilladelsen til den senest opdaterede ansøgning af 29. oktober 2021.



Der er desuden sket en mindre udvidelse af havvindmølleområderne Bornholm I og Bornholm II til Energiø Bornholm. På den baggrund har Energinet med ansøgningen ansøgt om tilladelse til at gennemføre supplerende forundersøgelser ved Bornholm jf. § 23, stk. 3, jf. §22 i VE-loven samt i medfør af § 4 a i lov om Energinet.

Ved ansøgningen har Energinet ansøgt om gennemførelse af følgende forundersøgelser:

- Geofysiske undersøgelser:
 - Indledende hydrografisk survey i udvidede havmølleområder og kabelkorridorer (Multi-beam)
 - Survey i udvidede havmølleområder (Seismik 2D UHRS, Sub-Bottom Profiling SBP, Sidescan Sonar SSS, Magnetometer MAG, Remotely Operated Vehicle ROV, Grab Sampling GRAB)
 - Survey i kabelkorridorer (Sub-Bottom Profiling SBP, Sidescan Sonar SSS, Magnetometer MAG, Remotely Operated Vehicle ROV, Grab Sampling GRAB)
 - UXO survey i udvidede havvindmølleområder og i kabelkorridorer (Magnetometer MAG)

- Geotekniske undersøgelser:
 - Supplerende undersøgelser i de udvidede havvindmølleområder ved Bornholm I og II (Boringer, Core Penetration Test CPT)
 - Kabelkorridor undersøgelser (Vibrocorer/pistoncorer, small CPT)

- Miljøundersøgelser:
 - Bentisk flora og fauna survey i udvidet forundersøgelsesområde inklusiv N252 i det eksisterende forundersøgelsesområde (HAPS, ROV, CTDO)
 - Fiske-survey i udvidet forundersøgelsesområde (Trawl, net)
 - Fugle-survey i udvidet forundersøgelsesområde (Registreringer fra skib og fly)
 - Havpattedyr-survey i udvidet forundersøgelsesområde (Registreringer fra skib, fly og CPOD/SoundTrap)
 - Flagermus-survey i udvidet forundersøgelsesområde (Registreringer fra skib, detektorer på bøjler)

De indsamlede data fra Energinets forundersøgelser skal primært bidrage til, at bydere senere i processen kan udfærdige optimerede bud på etablering af havvindmølleparkerne ved Bornholm. Parallelt med forundersøgelserne igangsættes en miljøvurdering af planen for Energiø Bornholm, som navnlig vil være baseret på eksisterende data.

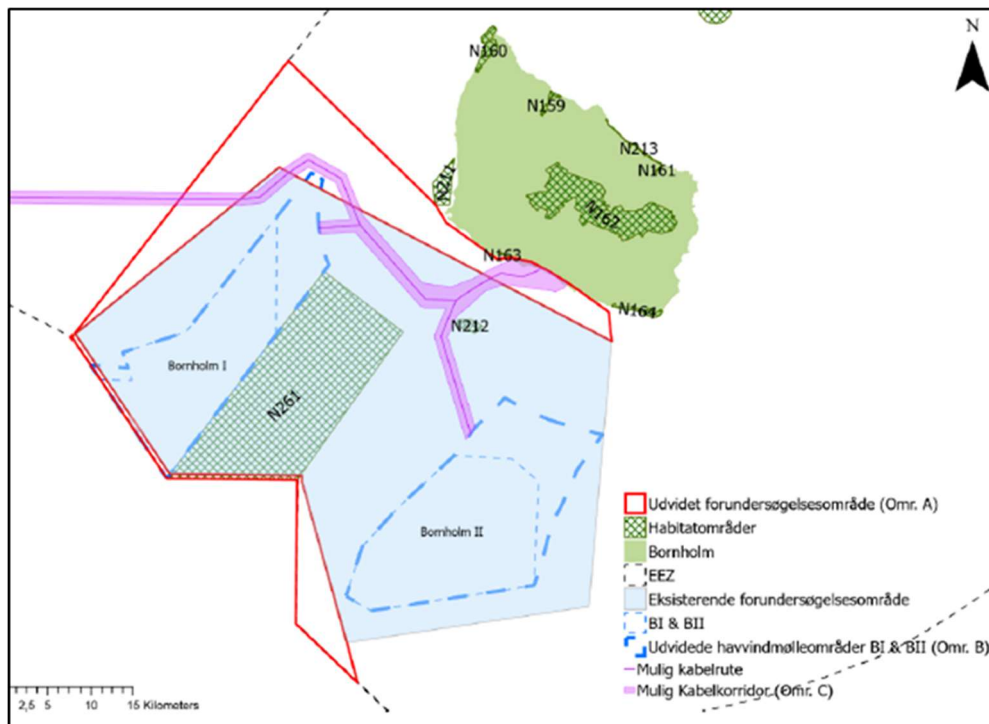
Det er endvidere forventningen, at etableringen af havvindmølleparkerne ved Bornholm skal miljøvurderes (VVM), før der kan meddeles en etableringstilladelse.

Dette vil imidlertid først blive vurderet endeligt ved en screeningsafgørelse, som bliver truffet i forlængelse af udbudsvinders/bygherres indsendelse af projektbeskrivelse og ansøgning. Data fra forundersøgelserne vil også her kunne inddrages af bygherre i nødvendigt omfang.

Forundersøgelsesområde

Det ansøgte supplerende forundersøgelsesområde fremgår af nedenstående kort (se figur 1) og af koordinater jf. vilkår 1 i denne tilladelse.

Figur 1: Kort over forundersøgelsesområdet for Energjøen Bornholm.



Kortets område indtegnet med rødt og benævnt "udvidet forundersøgelsesområde (Omr. A)" er et nyt forundersøgelsesområde ift. tidligere tilladte forundersøgelsesområder.

For så vidt angår det lyseblå område benævnt "eksisterende forundersøgelsesområde" blev der i dette område den 22. juni 2021 givet tilladelse til at gennemføre marine miljøforundersøgelser i hele området og geoteknik, geofysisk og benthiske prøver i områderne Bornholm I og Bornholm II

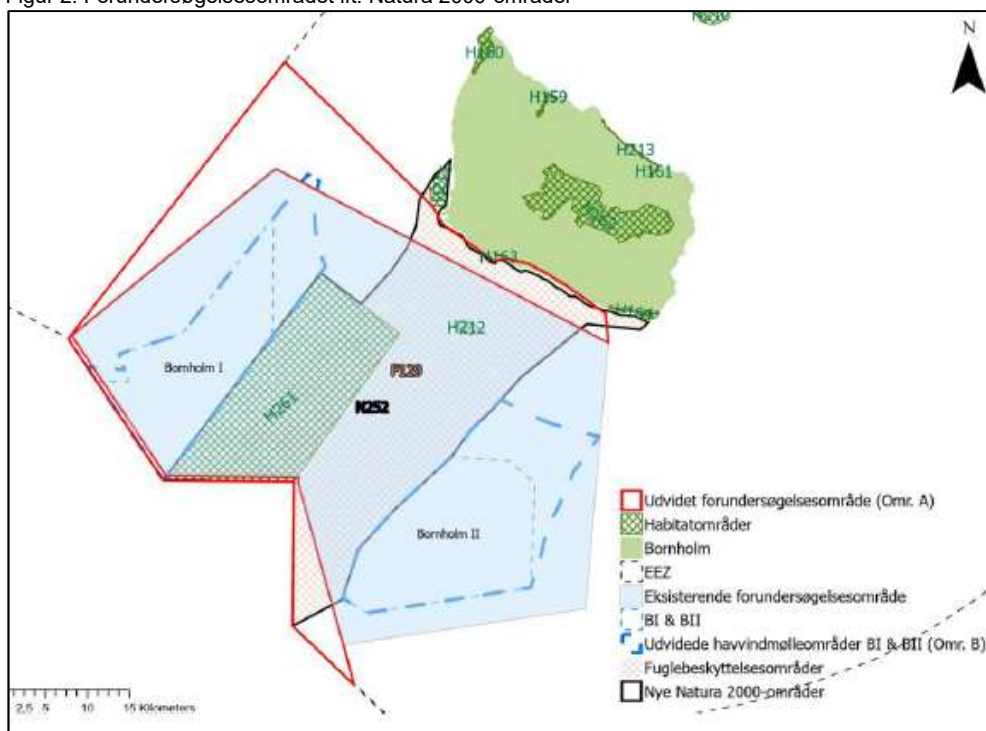
Det udvidede forundersøgellesområde dækker **kun søterritoriet ind til land** ved sydkysten af Bornholm (daglig middel højvande). Forundersøgellesområdet omfatter dermed ikke forundersøgellesaktiviteter på land.

Inden for det samlede forundersøgellesområde (eksisterende og supplerende) fastlægges områder til kabelkorridorer til overførsel af strøm fra møllerne til landanlæg på Bornholm og videre til nettilslutning på Sjælland. Disse ruter er ikke endeligt fastsat, men der vil med denne tilladelse kunne gennemføres forundersøgelser til kablerne i det lille kabelforundersøgellesområde. For en nærmere beskrivelse heraf henvises til Energinets ansøgning, afsnit 2.1.3.

Energinet har oplyst, at kabelkorridorerne til brug for forundersøgelser vil være 2 km brede.

Forundersøgellesområdet ift. til naturbeskyttelsesområder (Natura 2000-områder)

Figur 2: Forundersøgellesområdet ift. Natura 2000-områder



En del af det samlede lyseblå forundersøgellesområde (det eksisterende og det supplerende) indeholder de to Natura 2000-områder N252/H261 'Adler Grund og Rønne Banke (se figur 2), som nu samlet benævnes N252. Områderne har naturtyperne rev og sandbanke på udpegningsgrundlaget. Den mindre del af N252, som indeholder H261, har desuden marsvin på udpegningsgrundlaget.



Ved bekendtgørelse nr. 2091 af 12. november 2021 om udpeging og administration af internationale naturbeskyttelsesområder samt beskyttelse af visse arter (herefter habitatbekendtgørelsen) er fuglebeskyttelsesområde F129 Rønne Banke nu endeligt udpeget. Det nye fuglebeskyttelsesområde F129 Rønne Banke er udpeget til beskyttelse af havlit. Området er på ovennævnte kortfigur 2 skraveret med beige og benævnt "fuglebeskyttelsesområder".

Af Energinets ansøgning fremgår, at de planlagte kabelkorridorer ikke vil løbe gennem habitatområderne H261 'Adler Grund og Rønne Banke', og at de faktiske kabelruter desuden vil løbe udenom eventuelle stenrev.

Forundersøgelsestilladelsen af 22. juni 2021 omfatter ikke havbundsprøvetagning inden for de to eksisterende Natura 2000-områder (N252/H261), da der ikke blev ansøgt herom.

Af Energinets ansøgning fremgår, at der nu ansøges om at gennemføre benthiske forundersøgelser og forundersøgelser for fisk og fiskepopulationer i disse to habitatområder til brug for baselinestudier. Det fremgår samtidig, at der ikke vil blive udført geotekniske og geofysiske forundersøgelser inden for habitatområderne H261 'Adler Grund og Rønne Banke', jf. også Energistyrelsens vilkår 1.

Høring af berørte myndigheder

Udkast til tilladelse har været i høring hos berørte myndigheder i perioden fra den 8. november 2021 til den 6. december 2021, hvor følgende myndigheder har afgivet høringsvar: Miljøstyrelsen, Søfartsstyrelsen, Transportministeriet og Energistyrelsens Undergrundenhed.

Konkrete forslag til vilkår i tilladelsen fra Miljøstyrelsen ift. afværgetiltag vedrørende marsvin og Søfartsstyrelsen ift. overholdelse af bekendtgørelsen nr. 1351 af 29. november 2013 og vurderingsskema af sejladsikkerheden var allerede indarbejdet i tilladelsen.

Herudover har høringen givet anledning til følgende, som har særlig relevans ift. gennemførelsen af forundersøgelser:

Miljøstyrelsen har oplyst, at dele af forundersøgelsesområdet overlapper med det netop udpegede fuglebeskyttelsesområde F129 Rønne Banke. Energistyrelsen bemærker, at der i dette område alene vil blive placeret kabler på havbunden.

Forud for en meddelelse af tilladelse til etablering/anlæg af kabler, vil der skulle gennemføres miljøvurderinger, som også indeholder en vurdering af projektets påvirkning på fugle.



Miljøstyrelsen har endvidere haft bemærkninger til forståelsen af DCE rapportens angivelse af en påvirkning af Østersø-marsvinet som "medium". Energistyrelsen henviser til miljøvurderingen i tilladelsen vedrørende bilag IV-arter, hvor marsvin også behandles.

Miljøstyrelsen finder, at man for at udelukke negativ påvirkning bør beskrive, hvordan man kan afværge, at trawl resulterer i bifangst af fugle, herunder havlit. Det bemærkes, at dette er indeholdt i tilladelsen, side 9, hvoraf bl.a. fremgår, at prøvetagningen og den fysiske forstyrrelse herfra vil påvirke et meget lille areal inden for området og vil ske i overensstemmelse med tekniske anvisninger og retningslinjer jf. NOVANA.

Endelig har Miljøstyrelsen gjort opmærksom på, at der er et mindre overlap mellem et råstofområde og kabelkorridorforundersøgelsesområdet. Dette er behandlet nærmere nedenfor under afsnittet om "Havplanen".

Transportministeriet har bemærket, at forundersøgelserne skal gennemføres, så færgebetjeningen af Bornholm ikke vil opleve gener i forbindelse med undersøgelserne. Dette er indeholdt i det generelle vilkår 6, men nu præciseret for så vidt angår færgebetjeningen.

Energistyrelsens Undergrundsenhed har anmodet om, at der ved gennemførelse af forundersøgelserne sikres koordination med ejerne af gasrørledningerne i området, og at Energinet er opmærksomme på gasrørledningernes tilstedeværelse på havbunden og eventuelle sikkerhedszoner. Dette er indarbejdet i tilladelsens vilkår 25.

Energistyrelsens afgørelse og begrundelse

Energistyrelsen giver hermed tilladelse til at gennemføre de supplerende forundersøgelser, som følger af Energinets ansøgning og inden for det område, der er angivet i tilladelsen.

Forundersøgelserne skal udføres med henblik på, at der etableres et tilstrækkeligt datagrundlag til brug for opstilling af havvindmøller og etablering af kabler i forundersøgelsesområdet.

Tilladelsen er givet med hjemmel i VE-lovens § 22, stk. 1 og 2, jf. § 23, stk. 3. Efter VE-lovens § 22, stk. 1, kan forundersøgelser til brug for udnyttelse af energi kun gennemføres efter tilladelse fra klima-, energi og forsyningsministeren og hvor udnyttelsen af energi er relevant, jf. VE-lovens § 22, stk. 2 og stk. 7.

Tilladelsen er derudover givet med hjemmel i § 4 a i lov om Energinet. Efter lov om Energinet § 4 a, stk. 1, kan nye elforsyningsnet som nævnt i § 4 på søterritoriet og i den eksklusive økonomiske zone, væsentlige ændringer i tilsvarende bestående



net og forundersøgelser hertil kun ske efter forudgående godkendelse fra energi-, forsynings- og klimaministeren. Godkendelsen kan efter stk. 2 betinges af vilkår, herunder krav til placering, indretning og bortskaffelse af anlæg samt tekniske, miljø- og sikkerhedsmæssige forhold i forbindelse med etablering og drift.

Beføjelsen til at meddele tilladelse efter VE-lovens § 22, stk. 1 og 2, og lov om Energinet § 4 a, er delegeret til Energistyrelsen, jf. § 3, stk. 1, nr. 4, og § 3, stk. 2, i bekendtgørelse nr. 1068 af 25. oktober 2019 om Energistyrelsens opgaver og beføjelser.

Tilladelsen er udarbejdet på baggrund af den fremsendte ansøgning fra Energinet med bilag, herunder en videnskabelig rapport fra National Center for Miljø og Energi (DCE) om geofysiske og geotekniske forundersøgelser til Energiø Bornholm – vurdering af påvirkning af havpattedyr (nr. 432/2021) (herefter DCE rapport).

Ved afgørelsen har Energistyrelsen endvidere inddraget en videnskabelig rapport fra DCE om Marsvins udbredelse og status for de marine habitatområder i danske farvande (nr. 284/2018): <https://mst.dk/media/183331/sr284-marsvin-udbredelse-2018.pdf>

Energistyrelsen har bl.a. på baggrund af oplysninger i DCE rapport nr. 432/2021, fremsendt sammen med ansøgningen om forundersøgelsestilladelse, vurderet, at forundersøgelserne, med de i tilladelsen fastsatte vilkår, vil have en ubetydelig påvirkning af havpattedyr. Denne vurdering er under forudsætning af, at de geotekniske og geofysiske forundersøgelser gennemføres, som beskrevet i ansøgningen, herunder bl.a. ved anvendelse af afværgeforanstaltninger i form af soft-start, og at visse typer forundersøgelser kun kan gennemføres i perioder i sommerhalvåret, jf. nedenstående afsnit om påvirkning på Natura 2000-områder og bilag IV-arter.

Energistyrelsen har fastsat en række vilkår for Energinets udnyttelse af tilladelsen, jf. nærmere herom i afsnittet om vilkår. Tilladelsen er gældende for perioden fra den 1. januar 2022 til den 1. april 2024 og på nedenstående vilkår. Gennemførelse af UXO surveys, jf. ansøgningen, afsnit 3.1.6 vil dermed også skulle gennemføres inden 1. april 2024 eller efter nyt pålæg og ansøgning herom. Tilladelsen er endvidere afgrænset til det ansøgte forundersøgelsesområde, som angivet ved ovennævnte koordinater og kortmateriale, jf. VE-lovens § 22, stk. 7. I det omfang der vil være behov for indhentelse af tilladelser fra andre myndigheder til gennemførelse af forundersøgelserne, vil sådanne tilladelser skulle indhentes af Energinet forud for gennemførelsen af forundersøgelserne, jf. også vilkår 5.

Det bemærkes, at forundersøgelsestilladelsen ikke i sig selv giver ret til at opføre havvindmøller. Der er altså med en forundersøgelsestilladelse ikke taget stilling til, hvorvidt der kan opstilles havvindmøller på den givne lokalitet.



Påvirkning af miljøet mv. – konsekvensvurdering ift. påvirkning af Natura 2000-områder og vurdering af påvirkning af bilag IV-arter

Natura 2000-områder

Bekendtgørelse nr. 1476 af 13. december 2010 om konsekvensvurdering vedrørende internationale naturbeskyttelsesområder samt beskyttelse af visse arter ved projekter om etablering m.v. af elproduktionsanlæg og elforsyningsnet på havet (herefter "bekendtgørelsen") finder anvendelse for forundersøgelser til brug for etablering af elproduktionsanlæg på havet, jf. § 1, stk. 2, nr. 1.

Såfremt forundersøgelserne vurderes at kunne medføre en væsentlig påvirkning på internationale naturbeskyttelsesområder, skal der foretages en nærmere konsekvensvurdering jf. bekendtgørelsens § 2. Der vil herefter kun kunne meddeles forundersøgelsestilladelse, hvis en skade på udpegningsgrundlaget kan udelukkes.

Energinet har oplyst, at der ikke vil blive udført geotekniske eller geofysiske forundersøgelser inden for udpegede Natura 2000-områder (se figur 2).

Idet en væsentlig påvirkning på marsvin ikke har kunnet udelukkes, har Energinet anmodet om udarbejdelse af en rapport fra DCE, nr. 432/2021, der har det nødvendige detaljeringsniveau, for at Energistyrelsen kan foretage konsekvensvurdering af, om forundersøgelserne vil kunne skade marsvin på udpegningsgrundlaget i de nærliggende Natura 2000-områder: Rønne Banke og Adlergrund (DK), Adlergrund (DE) og Westliche Rönnebank (DE). Den til ansøgningen vedlagte rapport fra DCE om den forventede lydspredning fra forundersøgelserne og den mulige påvirkning af marsvin anfører, at påvirkningen af marsvin er *ubetydelig* til *lille*, såfremt der anvendes de i rapporten nævnte afværgeforanstaltninger.

På baggrund af rapporten fra DCE har Energistyrelsen fastsat nærmere vilkår for arbejdets udførelse for at sikre, at havpattedyr skræmmes væk fra området tilstrækkeligt tidligt og i tilstrækkelig afstand til at sikre, at der ikke sker væsentlige negative påvirkninger i form af permanente høreskader.

Herudover har Energistyrelsen fastsat vilkår om tidsperioden for gennemførelsen af de geofysiske forundersøgelser, sådan at disse forundersøgelser kun kan gennemføres i perioden fra april til og med oktober, hvor marsvin fra den sårbare østersøpopulation ikke opholder sig så langt vest på i Østersøen. På baggrund af DCE-rapporten kan Energistyrelsen udelukke, at forundersøgelserne vil skade marsvin på udpegningsgrundlaget i Natura 2000-områderne, når afværgeforanstaltningerne, der fremgår af tilladelsens vilkår, implementeres.



Tilladelsen til forundersøgelser kan dermed gives, jf. bekendtgørelsens § 2, stk. 1, nr. 1.

Der er i vurderingen lagt vægt på, at forundersøgelsens omfang og karakter samt afværgeforanstaltningerne, der fremgår af tilladelsens vilkår, sikrer, at marsvin ikke lider permanente høreskader, at adfærdsforstyrrelsen af marsvin er begrænset, idet varigheden af forundersøgelserne er kort, samt at forundersøgelserne ikke foretages i vinterperioden, hvor der er risiko for, at den meget sårbare østersøpopulation befinder sig i området. Den midlertidige forstyrrelse af eventuelle individer fra bæltshavspopulationen, der måtte befinde sig i området, vil ikke kunne have betydning for bestanden for denne population og vil ikke kunne medføre skade på de Natura 2000-områder, hvor bæltshavspopulationen er på udpegningsgrundlaget.

I forhold til prøvetagning, hvor der bl.a. benyttes HAPS og trawl og garn, der medfører en fysisk påvirkning, er det Energistyrelsens vurdering, at der ikke vil kunne være en væsentlig påvirkning af udpegningsgrundlaget i Natura 2000-området. Prøvetagningen og den fysiske forstyrrelse herfra vil påvirke et meget lille areal inden for området og vil ske i overensstemmelse med tekniske anvisninger og retningslinjer jf. NOVANA, hvorfor påvirkningen vurderes at være ubetydelig for de arter og naturtyper, der er på udpegningsgrundlaget.

Bilag IV-arter

Marsvin og alle arter af hvaler er listet på habitatdirektivets bilag IV, og der kan i henhold til bekendtgørelsens § 5 ikke gives tilladelse til aktiviteter, der medfører ødelæggelse af yngle- eller rasteområder eller medfører forstyrrelser af arterne i deres naturlige udbredelsesområde, hvor forstyrrelsen har skadelig virkning for arten eller bestanden.

Energistyrelsen har vurderet, at det på baggrund af de fastsatte vilkår i tilladelsen kan udelukkes, at forundersøgelserne i sig selv eller i kombination med andre kendte planer eller projekter væsentligt vil medføre væsentlig forstyrrelse af bilag IV-arter eller beskadige eller ødelægge yngle- eller rasteområder for arterne.

Energistyrelsen har i sin vurdering særligt lagt vægt på, at der med afværgeforanstaltningerne sikres, at marsvin ikke vil lide permanente høreskader, og at bortskræmningen og adfærdsforstyrrelserne af marsvin vil være lokale, kortvarige og reversible og uden betydning for artens økologiske funktionalitet i området.

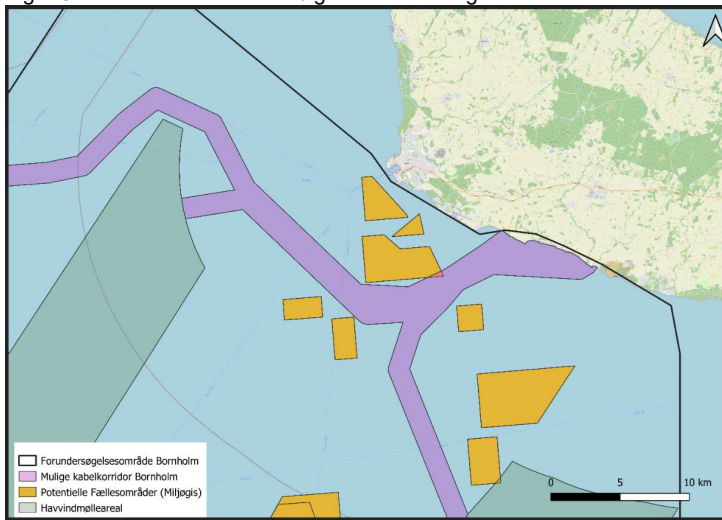
Ovenstående vurdering ift. påvirkningen af havpattedyr er alene gældende under forudsætning af, at den procedure for undervandsstøj i forbindelse med forundersøgelserne, som er beskrevet i ansøgningen, følges, og at nedenstående

vilkår om undervandsstøj overholdes. Det bemærkes i den forbindelse, at der under alle omstændigheder alene er givet tilladelse til at gennemføre seismiske forundersøgelser i perioden fra april til og med oktober. Af rapporterne fra DCE og henvisningerne heri, fremgår, at navnlig østersømarsvinet ikke opholder sig i danske farvande i denne periode.

Lov om maritim fysisk planlægning – Havplanen

Det bemærkes, at der er et mindre overlap mellem råstofvindingsområder (benævnt potentielle fællesområder) reserveret af Miljøstyrelsen efter Havplanen og forundersøgelserområdet til kabelkorridorer:

Figur 3: Kabelkorridorforundersøgelserområde og råstofområder:



Miljøstyrelsen har oplyst, at forundersøgelserne vil kunne gennemføres i Havplanens reserverede råstofvindingsområder. Etableringstilladelser til kabler i de reserverede råstofvindingsområder vil dog forudsætte afklaring af sameksistens med Miljøministeriet og Miljøstyrelsen forud for meddelelse af anlægs- og/eller etableringstilladelse. Henset hertil, er det Energistyrelsens vurdering, at Havplanen og lov om maritim fysisk planlægning ikke er til hinder for gennemførelse af de ansøgte forundersøgelser.

Havstrategiloven

Det er Energistyrelsens vurdering, at forundersøgelserne ikke påvirker opfyldelse af målsætninger i henhold til den danske havstrategi eller har betydning for indsatsprogrammet, herunder områder foreslået udpeget som beskyttede og strengt beskyttede, jf. offentlig høring fra Miljøministeriet over "Udkast til udpegning af beskyttede havstrategiområder i Nordsøen og Østersøen omkring Bornholm" af marts 2021. Forundersøgelserne vurderes således ikke at kunne medføre en negativ påvirkning på havbundstyper, som de beskyttede områder skal sikre, og

vurderes ikke at have væsentlig betydning i forhold til de kvalitative deskriptorer til beskrivelse af god miljøtilstand.

Lov om vandplanlægning

Det er Energistyrelsens vurdering, at forundersøgelserne ikke påvirker opfyldelse af miljømål om god økologisk tilstand og god kemisk tilstand for kystvande jf. vandområdeplanerne. Forundersøgelserne vurderes således ikke at kunne påvirke de kvalitetselementer, der ligger til grund for vurderingen af tilstand. Der vil ske en fysisk påvirkning af bundfaunaen, idet forundersøgelserne omfatter prøvetagning, men grundet omfanget og karakteren af prøvetagningen vil påvirkningen være ubetydelig og svare til den prøvetagning, der sker i medfør af NOVANA, og vil følge samme tekniske anvisninger og retningslinjer.

Vilkår for tilladelsen

Tilladelsens område

1. Indehaveren af tilladelsen har ret til at gennemføre forundersøgelser i områderne vist på figur 1, nærmere defineret som de områder, der er afgrænset af nedenstående koordinater (Tabel bilag 1). Der må alene udføres de forundersøgelser, som følger af ansøgningen, sådan at der kun udføres geofysiske og geotekniske undersøgelser i de lilla markerede mulige kabelkorridorer og i udvidelserne vedrørende Bornholm I og Bornholm II, jf. figur 1. Der må ikke udføres geofysiske og geotekniske forundersøgelser inden for habitatområdet H261.

Tabel bilag 1: Koordinater til afgrænsning af området til forundersøgelser for Energiø Bornholm). Geodætisk reference til ETRS89, UTM32N.

PointID	X	Y
1-1	460127	6111226
1-2	448942	6102076
1-3	435894	6091400
1-4	447106	6074737
1-5	462886	6074580
1-6	462857	6073813
1-7	468195	6054619
1-8	469482	6049826
1-9	462136	6056862
1-10	462278	6074018
1-11	446766	6074175
1-12	435440	6091011
1-13	456923	6118447
1-14	461223	6123942
1-15	478736	6106811
1-16	479993	6104677

1-17	486041	6100334
1-18	487928	6100474
1-19	490124	6099999
1-20	492099	6098945
1-21	494654	6097412
1-22	499381	6094017
1-23	499725	6090505

Generelle vilkår

-
2. Tilladelsen er gældende for perioden fra den 1. januar 2022 til den 1. april 2024 med de tidsmæssige begrænsninger, der følger af vilkår 11.
3. De ansøgte forundersøgelserne skal dermed være afsluttet den 1. april 2024.
4. Tilladelsen medfører ikke en indskrænkning i statens højhedsret over søterritoriet eller statens eneret over den eksklusive økonomiske zone. Tilladelsen er således ikke til hinder for, at der inden for det af tilladelsen omfattede område kan tillades andre end indehaveren af tilladelsen at gennemføre andre former for aktiviteter end i denne tilladelse omfattede.
5. Indehaveren af tilladelsen skal følge gældende ret herunder EU-regler. Denne tilladelse fritager ikke indehaveren af tilladelsen fra at indhente eventuelle andre relevante tilladelser i henhold til anden lovgivning.
6. Indehaveren af tilladelsen skal udføre undersøgelserne på en forsvarlig måde og således, at virksomhed, der udføres af rettighedshavere i henhold til undergrundsloven, fiskeriaktiviteter og anden næringsvirksomhed, ikke urimeligt vanskeliggøres. Endvidere påhviler det indehaveren at koordinere færdsel ift. sejlads i TSS Bornholmsgat og færgetrafik til og fra Bornholm, sådan at dette kan gennemføres uden gene for denne sejlads.
7. Indehaveren af tilladelsen skal tegne forsikring til dækning af de skader, som indehaveren af tilladelsen – eller andre personer på vegne af indehaveren af tilladelsen – forvolder i henhold til den i tilladelsen udøvede virksomhed. Dokumentation herfor skal forelægges Energistyrelsen, inden forundersøgelsestilladelsen udnyttes.
8. I takt med at forundersøgelserne udføres, og de pågældende resultater og data foreligger, skal disse indsendes vederlagsfrit til Energistyrelsen. Energistyrelsen forbeholder sig ret til at offentliggøre rådata og resultater, som er indsamlet ved forundersøgelserne.

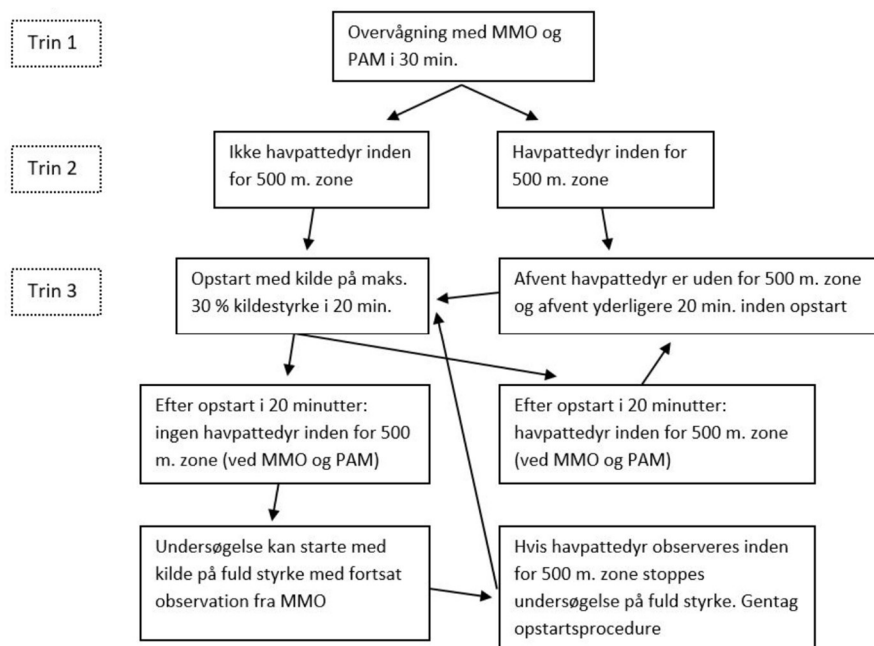


- Med henblik på monitorering af impulsstøj fra de seismiske undersøgelser skal der ske en indrapportering af disse aktiviteter til Miljøstyrelsen. Indrapporteringen skal omfatte tidspunkt for den støjende aktivitet (dag), position, lydniveau og en angivelse af hvilken aktivitet, der har forårsaget impulsstøjen.

Miljøvilkår

- Forundersøgelserne skal foretages som beskrevet i ansøgning fra Energinet med tilhørende bilag.
- Af hensyn til beskyttelsen af marsvin må der ikke gennemføres seismiske undersøgelser (Sub-Bottom Profiling og 2D UHR seismik/sparker) i perioden fra og med november til og med marts. Dermed må der kun udføres denne type undersøgelser i perioden fra april til og med oktober.
- Af hensyn til beskyttelsen af havpattedyr skal der ved de seismiske undersøgelser anvendes soft start-procedure i overensstemmelse med fremgangsmåden beskrevet i figur 3. Anvendelse af PAM (Passive Acoustic Monitoring) og MMO (Marine Mammal Observers) i forbindelse med udførelsen af de geofysiske undersøgelser er endvidere behandlet nedenfor i figur 3.

Figur 4: Opstart af soft start-procedure.





13. På grund af større kildestyrke ved brug af Sub-Bottom Profiler (Innomar Medium 100 eller lignende) må denne først aktiveres, når sparker (f.eks. GeoSource 200 eller lignende) kører på fuld styrke efter opstartsprocedure, jf. vilkår 12.
14. For de lokaliteter, hvor der skal foretages undersøgelse med 3 x sparker (GeoSource 200), skal opstartsproceduren, jf. vilkår 12 følges, men med en opstartsperiode med maks. 30 % kildestyrke på 30 min. (trin 3) i stedet for 20 min. på grund af større kildestøj. 30 min.-perioden skal også benyttes ved gentagelse af trin 3 pga. observerede havpattedyr inden for 500 m. zonen.
15. Ved ikke-planlagte afbrydelser skal følgende procedure følges:
 - Ved afbrydelse i mindre end 5 min.: Udstyr kan genstartes på fuld kildestyrke.
 - Ved afbrydelse i 5-10 min.: Observere under afbrydelsen ved brug af MMO og PAM, om der er havpattedyr inden for 500 m. zone. Hvis det ikke er tilfældet, kan udstyr startes på fuld styrke. Hvis havpattedyr forekommer, skal opstartsproceduren, jf. vilkår 12 følges fra trin 3, så der foretages opstart af kilden med maks. 30 % kildestyrke i 20 min. (sparker) eller 30 min. (3 x sparker).
 - Ved afbrydelse i mere end 10 min.: Observation under afbrydelsen ved brug af MMO og PAM. Hvis havpattedyr ikke observeres, følges opstartsprocedure, jf. vilkår 12 fra trin 3, så der foretages opstart af kilden med maks. 30 % kildestyrke i 20 min. (sparker) eller 30 min. (3 x sparker). Hvis havpattedyr observeres under afbrydelsen, følges opstartsprocedure, jf. vilkår 12 fra trin 1.
16. Hvis tilladelsens miljøvilkår ikke vurderes at kunne overholdes, skal der hurtigst muligt tages kontakt til Energistyrelsen og foreslås en alternativ procedure, der i samme omfang sikrer hensynet til havpattedyr. Tilladelsen kan herefter først udnyttes, når Energistyrelsen har godkendt den alternative procedure.

Varsling og kontakt med andre myndigheder og Energistyrelsen samt eksterne aktører

17. Indehaveren af tilladelsen skal selv indhente tilladelser i henhold til anden lovgivning, såfremt det er nødvendigt.



18. Energistyrelsens tilladelse fritager ikke indehaveren af tilladelsen for at varsle relevante myndigheder, f.eks. Søfartsstyrelsen, Forsvarets Operationscenter, Miljøstyrelsen m.fl. om de konkrete undersøgelser på havet. Myndighederne skal desuden have mulighed for at få adgang til at være til stede ved alle undersøgelser, der foretages i henhold til denne tilladelse. Alle rimelige udgifter i forbindelse med rejse og ophold for disse repræsentanter skal afholdes af indehaveren af denne tilladelse, hvor rimeligheden af udgifterne såvel som forhold, der kan forsinke undersøgelserne, først aftales med og godkendes af Energistyrelsen.
19. Indehaveren af tilladelsen skal forud for opstart af forundersøgelserne informere Energistyrelsen og andre relevante myndigheder om de kontraherede entreprenører, samt kontaktpersoner og fartøjer involveret i forundersøgelserne på havet. I forlængelse heraf sender indehaveren en ansøgning til Geodatastyrelsen, som vil omfatte specifikationer af de benyttede fartøjer.
20. Det påhviler desuden indehaveren af tilladelsen at koordinere færdsel og evt. farvandsafspærring med andre myndigheder.
21. Bekendtgørelse nr. 1351 af 29. november 2013 og skema til vurdering af sejladsikkerheden ved entreprenørarbejder til søs skal efterleves, og Søfartsstyrelsen skal underrettes i behørigt omfang. Skemaet er vedlagt tilladelsen.
22. Såfremt der i forbindelse med arbejdet ved/i havbunden bliver identificeret fund af ueksploderet ammunition (UXO) eller lignende farlige genstande, skal arbejdet straks indstilles, og der skal tages kontakt til Forsvarets Operationscenter. Forsvarets Operationscenter kan telefonisk kontaktes på: +45 7285 0380/+45 7285 0371.
23. Indehaveren af tilladelsen skal overholde reglerne i lovbekendtgørelse nr. 358 af 8. april 2014 om museer (Museumsloven), samt kontakte Slots- og Kulturstyrelsen, hvis der bliver gjort fund omfattet af museumsloven (Slots- og Kulturstyrelsen, Fortidsminder, H.C. Andersens Boulevard 2, 1553 København V, telefon: 33 95 42 00). Energinet bør endvidere indgå i en dialog med Slots- og Kulturstyrelsen og Vikingeskibsmuseet med henblik på varetægelse af marinarkæologiske interesser i forbindelse med forundersøgelserne i Bornholm.
24. De skibe, som benyttes til forundersøgelser, skal forinden deres aktiviteter søge information om aktiviteter i Forsvarets skyde- og øvelsesområder i undersøgelsesperioden og efterlevere retningslinjer herfor. Skibe skal

desuden følge det obligatoriske meldesystem, såfremt de sejler ind i Øresund VTS (Vessel Traffic Service) meldesektor.

25. Al færdsel og aktivitet i forundersøgelsesområderne skal koordineres med ejerne af gasrørledningerne, når der forundersøges (alle typer forundersøgelser) i områder med gasrørledninger.

26. Efter nærmere aftale stiller Energinet relevante data til rådighed for GEUS og Geodatastyrelsen.

Overholdelse af tilladelses vilkår

27. Tilladelsen kan tilbagekaldes, såfremt nogle af de for tilladelsen fastsatte vilkår ikke opfyldes.

28. Der kan pålægges bødestraf, jf. VE-lovens § 72, ved

- Tilsidesættelse af vilkår i denne tilladelse
- Undladelse af at afgive oplysninger omhandlet i § 59 i VE-loven
- Afgivelse af urigtige eller vildledende oplysninger eller undladelse af at afgive oplysninger efter anmodning.

Klageadgang

Klager over denne tilladelse kan i henhold til § 66 i VE-loven af klageberettigede indbringes for Energiklagenævnet, Nævnenes Hus, Toldboden 2, 8800, Viborg, <https://naevneneshus.dk/start-din-klage>. Klagen skal være indgivet skriftligt inden 4 uger efter, at afgørelsen om forundersøgelsestilladelse er meddelt.

Klage over tilladelsen har ikke opsættende virkning, medmindre Energiklagenævnet bestemmer anderledes. Energiklagenavnets afgørelse kan ikke påklages til anden administrativ myndighed.

Med venlig hilsen


Mads Krogh
Kontorchef