

Betingelser for udbud af etablering af havmølleparken Horns Rev 3

Endelige udbudsbetingelser revideret 6. februar 2015.

Indholdsfortegnelse

1. Den ordregivende myndighed
2. Udbudsbekendtgørelsen
3. Koncessionens indhold
4. Tildelingskriterium
5. Oversigt over udbudsproces m.v.
6. Tilbud og forbehold
7. Tilbudsfrist og formkrav
8. Betingelser for deltagelse i udbuddet
9. Ændringer i udbudsmateriale, anmodning om yderligere materiale
10. Forhandling samt øvrige ændringer i udbudsmaterialet
11. Endelige tilbud
12. Tildeling
13. Omkostninger ved deltagelse og vedståelse
14. Behandling af tilbud
15. Ændringer i tilbudsgivers konstellation under udbudsprocessen
16. Tjekliste
17. Yderligere oplysninger

Bilagsfortegnelse

- Bilag 1: Udkast til aftale om forpligtelse til at etablere og nettilslutte et elproduktionsanlæg, Horns Rev 3 Havmøllepark (koncessionsaftalen)
- Bilag 1.1: Udkast til anfordringsgaranti
 - Bilag 1.2: Udkast til moderselskabsgaranti
 - Bilag 1.3: Oversigt over vigtige datoer
- Bilag 2: Ikke længere relevant.
- Bilag 3: Ikke længere relevant
- Bilag 4: Skabelon til tilbudsbrev og erklæring om forpligtelse til at etablere og nettilslutte et elproduktionsanlæg, Horns Rev 3, i Nordsøen
- Bilag 5: Modeltilladelse til forundersøgelser
- Bilag 6: Modeltilladelse til etablering af elproduktionsanlæg samt tilhørende internt ledningsnet
- Bilag 6.1: Om krav til nettilslutningen, evt. pladsleje bl.a. tidsfrister for spændingssætning samt evt. pladsleje
 - Bilag 6.2: Om krav til søafmærkning
- Bilag 7: Modeltilladelse til elproduktion

Bilag 8: Modelbevilling til elproduktion

1. Den ordregivende myndighed

Energistyrelsen
Att.: Chefkonsulent Lisbeth Nielsen
Amaliegade 44
1256 København K
tlf.: 33 92 67 00
Fax nr.: 33 11 47 43
CVR nr.: 59 77 87 14
offshorewind@ens.dk
www.ens.dk

2. Udbudsbekendtgørelsen og udbudsmaterialet

Dette udbud afholdes som et udbud med forhandling efter reglerne om koncessioner på offentlige bygge- og anlægsarbejder i direktiv 2004/18/EF om samordning af fremgangsmåderne ved indgåelse af offentlige vareindkøbskontrakter, offentlige tjenesteydelseskontrakter og offentlige bygge- og anlægskontrakter.

Udbudsbekendtgørelsen er offentliggjort i Supplement til den Europæiske Unions Tidende, jf. udbudsbekendtgørelse nr. 2013/S 238-413234 af 6. december 2013 og berigtigelsesbekendtgørelse nr. 2014/S 068-115891 af 5. april 2014 samt på Energistyrelsens hjemmeside.

Foreløbige udbudsbetingelser blev offentliggjort den 18. juni 2014. Efterfølgende er de foreløbige udbudsbetingelser blevet revideret den 28. august 2014. Efter gennemførelse af forhandlinger er udbudsbetingelserne nu blevet tilpasset, og de endelige udbudsbetingelser er blevet fastlagt. De væsentligste ændringer er opsummeret i afsnit 10.

3. Koncessionens indhold

I det følgende beskrives koncessionens overordnede indhold. Koncessionen består af en koncessionsaftale samt nedennævnte tilladelser samt bevilling.

I tilfælde af uoverensstemmelser mellem på den ene side nærværende udbudsbetingelser og på den anden side koncessionsaftalen, modeltilladelserne og modelbevillingen, har sidstnævnte forrang.

Med koncessionen opnås tilladelse til at foretage forundersøgelser og etablere havmølleparken Horns Rev 3 i Nordsøen på et nærmere angivet område af søterritoriet under de i udbuddet angivne rammebetingelser og vilkår, samt en tilladelse til at udnytte de på dette område værende vindressourcer til produktion af el på de økonomiske vilkår, som fastlægges i forbindelse med udbuddet.

Havmølleparken skal være min. 390 MW og max. 410 MW. Alle tekniske aspekter ved parken, herunder møllerne og opstillingsmønsteret, skal kunne rummes i VVM-redegørelsen for projektet. Spørgsmål om, hvorvidt eventuelle afvigelser fra den tekniske projektbeskrivelse, som ligger til grund for VVM-redegørelsen, vil kunne rummes inde for godkendelsen, vil blive

afgjort af Energistyrelsen, som sammen med Naturstyrelsen er VVM-myndighed for projektet. Energistyrelsen er ressortmyndighed på havdelen.

Ledningsnet fra land til et opsamlingspunkt ved havvindmøllernes interne forbindelsesnet inklusiv en transformerstation finansieres, etableres og drives af Energinet.dk. Elektriciteten ilandføres til det danske elforsyningsnet.

Koncessionen er ikke til hinder for, at Energistyrelsen på anden måde kan råde over koncessionsområdet, når dette er foreneligt med udnyttelsen af vindressourcerne. Koncessionen er heller ikke til hinder for, at der gives koncessioner til havvindmøller i nærheden af koncessionsområdet. Der gives dog et friholdelsesareal på 4-6 km omkring parken, som beskrevet i vedlagte model til etableringstilladelse.

Såfremt koncessionsaftalen indgås med et konsortium hæfter konsortiedeltagere solidarisk for alle forpligtelser omfattet af koncessionsaftalen og de tilhørende tilladelser samt den tilhørende bevilling.

I tillæg hertil vil også selskaber, som støtter tilbudsgiveren økonomisk og derved medvirker til, at tilbudsgiveren opfyldte de økonomiske mindstekrav i forbindelse med prækvalifikationen af denne, hæfte solidarisk med den vindende tilbudsgiver for alle forpligtelser omfattet af koncessionsaftalen og de tilhørende tilladelser samt den tilhørende bevilling.

Endelig vil også selskaber, som støtter tilbudsgiveren teknisk (dog kun i relation til projektudvikling og projektstyring af etablering - ikke drift og vedligeholdelse) og derved medvirker til, at tilbudsgiveren opfyldte de tekniske mindstekrav i denne henseende, blive omfattet af solidarisk hæftelse. Den solidariske hæftelse for selskaber, som støtter tilbudsgiveren teknisk, vil alene angå forpligtelser, der relaterer sig til projektudvikling og projektstyring af etablering.

Tilladelser m.v.

Tilladelserne samt bevillingen - som udstedes i medfør af henholdsvis lov om fremme af vedvarende energi (VE-loven), jf. lovbekendtgørelse nr. 1330 af 25. november 2013, og lov om elforsyning, jf. lovbekendtgørelse nr. 1329 af 25. november 2013 - er følgende:

- En tilladelse til at foretage forundersøgelser.
- En tilladelse til etablering af et elproduktionsanlæg.
- En tilladelse til at udnytte vindenergien fra elproduktionsanlægget.
- En bevilling til elproduktion.

Ovenstående tilladelser samt bevilling, som gives på nærmere angivne vilkår, er indeholdt i nærværende udbudsbetingelser i form af modeltilladelser og modelbevilling, jf. bilag 5-8. Vinderen af udbuddet vil umiddelbart få tilladelse til at foretage forundersøgelser og tilladelse til at etablere elproduktionsanlægget, jf. bilag 5 og 6. Herefter skal vinderen af udbuddet fremsende detailprojekt til Energistyrelsens godkendelse. Detailprojektet skal godkendes, før anlægsarbejdet påbegyndes. Endelig vil der blive givet tilladelse til at udnytte vindenergien samt bevilling til elproduktion, jf. bilag 7 og 8 inden anlægget nettilsluttes.

Forundersøgelser og VVM-proces

Energinet.dk har udarbejdet en vurdering af virkningerne på miljøet (VVM-redegørelse), indledende geotekniske og geofysiske forundersøgelser samt tilvejebragt MetOcean-data m.v. Resultaterne af disse undersøgelser er offentliggjort på www.ens.dk/offshorewind og på <http://energinet.dk/DA/ANLAEG-OG-PROJEKTER/Anlaegsprojekter-el/Havmoelleparken-Horns-Rev-3/Sider/default.aspx>. I rapporten konkluderes det, at anlæggelsen og tilstedeværelsen af både havmølleparken, transformerplatform, ilandføringskablet og de tilhørende landanlæg har nogle konsekvenser for miljøet.

Påvirkningerne af miljøet er dog i langt de fleste tilfælde midlertidige og knyttet til selve anlægsaktiviteterne. Fordelen ved at gennemføre projektet vil være, at der på lang sigt vil ske en reduktion i udledningen af CO₂.

Naturstyrelsen er sammen med Energistyrelsen fælles VVM-myndighed for projektet, hvor Naturstyrelsen er myndighed for anlæggene på land, mens Energistyrelsen er myndighed for anlæggene til havs (møller og ilandføringsanlæg m.v.).

Samlet udkast til VVM-redegørelsen har været i offentlig høring fra den 20. maj 2014 med frist for afgivelse af bemærkninger den 29. juli 2014. På grundlag af indkomne høringssvar, som både har vedrørt land- og havdelen af det samlede projekt for Horns Rev 3, er der udarbejdet en sammenfattende redegørelse med blandt andet bemærkninger til indkomne høringssvar. Denne redegørelse med bilag over alle høringssvar kan findes på <http://naturstyrelsen.dk/annonceringer/alle-annonceringer/2014/nov/havmoelleparken-horns-rev-3/>. Parallelt hermed er gennemført en ESPOO-høring (høring af nabolande).

Naturstyrelsen har i redegørelsen vurderet, at de samlede miljømæssige konsekvenser ikke er til hinder for, at det ansøgte projekt kan gennemføres for så vidt angår landdelen. De nærmere betingelser og vilkår fremgår af VVM-tilladelsen af 12. november 2014, som har klagefrist til Miljø- og Naturklagenævnet den 10. december 2014. Energistyrelsen godkender formelt set først VVM-redegørelsen, når der er indgået koncessionsaftale med en vinder af udbuddet og der er udstedt etableringstilladelse til koncessionshaver. I tilladelse til at foretage forundersøgelser og tilladelse til at etablere elproduktionsanlægget, jf. bilag 5 og 6, er der imidlertid allerede taget højde for de nærmere vilkår og betingelser, som følger af VVM-redegørelsen.

Særligt om de nærmere vilkår og betingelser på baggrund af VVM-redegørelsen kan nævnes, at der, for at beskytte havpattedyr (sæler og marsvin), er indsat nye vilkår vedrørende undervandsstøj. De nye vilkår er fastlagt på baggrund af konklusionerne fra en arbejdsgruppe med deltagelse af danske eksperter på området. Behovet for nye vilkår er opstået, fordi ramning af fundamenter til de nye større mølletyper giver markant mere støj, end de mølletyper der hidtil har været anvendt i danske havmølleparker. Der fastlægges en grænseværdi for påvirkningen, men koncessionshaveren får metodefrihed til at overholde kravet. Endelig skal det nævnes, at det ikke på baggrund af VVM-redegørelsen vurderes nødvendigt med et overvågningsprogram, idet der ikke er vurderet væsentlige miljøpåvirkninger i driftsfasen.

Forbehold knyttet til koncessionsaftalen.

Koncessionsaftalen er betinget af, at Folketinget vedtager de nødvendige ændringer af VE loven om blandt andet afregningsvilkår senest 15. juli 2015, der gør det muligt at godkende den af den

vindende tilbudsgiver tilbudte kWh-pris. Dette kan imidlertid først ske, når der er udpeget en vinder af udbuddet.

Koncessionsaftalen indgås således med den vindende tilbudsgiver på betingelse af, at der bliver vedtaget et lovforslag om indregning i elpriserne af det støttebeløb, som indgår i den budte pris, og om de økonomiske vilkår i øvrigt for de af udbuddet omfattede vindmøller.

Idet det pristillæg, som betales til den vindende tilbudsgiver efter koncessionskontrakten om etablering og drift af Horns Rev 3 havmølleparken, kan rejse spørgsmål i relation til EU-statsstøttereglerne, er koncessionskontrakten tillige betinget af, at den statsstøtte som måtte være knyttet hertil senest 15. juli 2015 godkendes af EU-Kommissionen efter anmeldelse i henhold til EU-statsstøttereglerne.

Koncessionskontrakten er endvidere betinget af, at der senest 15. juli 2015 er opnået både enighed blandt et flertal af Folketingets partier om en traktat-medholdelig finansiering af pristillægget for Horns Rev 3 havmølleparken og at EU-Kommissionen har accepteret denne løsning.

Endelig er koncessionsaftalen betinget af, at projektet ikke forhindres grundet klager.

I tilfælde hvor lovgivningen om den tilbudte pris ikke vedtages af Folketinget og/eller ikke godkendes/accepteres af EU-Kommissionen som forenelige med EU-statsstøttereglerne, eller såfremt der ikke er opnået enighed om en traktat-medholdelig finansieringsløsning, eller endeligt såfremt projektet mod forventning ikke kan gennemføres grundet klager, tilbagekaldes koncessionen (dvs. koncessionsaftalen falder bort/ophører uden varsel), medmindre der inden for rammerne af gældende udbudsregler kan indgås anden aftale.

I tilfælde af koncessionskontraktens bortfald som følge af ovenstående forbehold (dvs. at én eller flere af de nævnte fire betingelser ikke opfyldes), vil koncessionshaver alene kunne gøre krav gældende mod Energistyrelsen, som nærmere anført i koncessionskontrakten. Koncessionshaver er ikke berettiget til yderligere økonomisk kompensation, erstatning, godtgørelse eller andet i anledning af bortfald af koncessionen.

Der henvises til den energipolitiske aftale af 22. marts 2012 mellem regeringen (da bestående af Socialdemokraterne, Det Radikale Venstre og Socialistisk Folkeparti) og Venstre, Det Konservative Folkeparti, Dansk Folkeparti og Enhedslisten. Aftalen findes på Energistyrelsens hjemmeside.

Såfremt mindre end 95 % af parkens kapacitet er nettilsluttet 1. januar 2020, vil den tilskudsberettigede produktion blive reduceret som beskrevet i bilag 1 (udkast til koncessionsaftale).

Fastholdelsesbod

Såfremt koncessionshaveren meddeler, at denne uanset grund alligevel ikke vil etablere og nettilslutte elproduktionsanlægget, eller såfremt omstændighederne viser, at dette er tilfældet, forfalder en fastholdelsesbod (en konventionalbod) til øjeblikkelig betaling efter påkrav. Endvidere vil fastholdelsesboden forfalde til øjeblikkelig betaling efter påkrav, hvis ikke anlægsarbejdet vedr. etablering af havmølleparken er påbegyndt før den 1. januar 2019.

Boden er i de første 4 måneder efter indgåelse af koncessionsaftalen på 100 mio. DKK. Herefter stiger fastholdelsesboden til 300 mio. DKK. Fastholdelsesboden bortfalder når 1. kWh fra første mølle er leveret til det kollektive elnet. Fastholdelsesboden er beskrevet nærmere i koncessionsaftalen, hvor det også fremgår, at fastholdelsesboden ligeledes dækker koncessionshaverens objektive erstatningsansvar i medfør af VE-loven § 31, stk. 1, jf. bilag 1 (udkast til koncessionsaftale).

Tilbudsgiver skal, når koncessionsaftalen om etablering og nettilslutning af elproduktionsanlægget indgås, stille en garanti på 100 mio. DKK for ovennævnte fastholdelsesbod fra en finansiel institution, et forsikringsselskab el. lign. Garantien skal stilles på de vilkår, der fremgår af bilag 1.1 (model til anfordringsgaranti). Garantistillelsen skal efter 4 måneder stige til 300 mio. DKK. De yderligere 200 mio. DKK kan enten stilles i form af moderselskabsgaranti, jf. bilag 1.2 eller som bankgaranti el. lign, jf. bilag 1.1.

Energistyrelsen kan kræve garantien udbetalt, såfremt koncessionshaveren misligholder koncessionsaftalen om etablering og nettilslutning, jf. bilag 1 (udkast til koncessionsaftale). Garantiforpligtelsen bortfalder, når enten koncessionshaver har dokumenteret at have afholdt udgifter efter tildelingen af koncessionen på mindst 1.000.000.000 DKK (skriver én milliard danske kroner) inklusive moms til planlægning, projektering og til etableringen af elproduktionsanlægget, Horns Rev 3, eller når 1. kWh fra første mølle er leveret til det kollektive elnet.

Omkostninger til forundersøgelser og koblingsanlæg (switchgear)

Vinderen af udbuddet skal afholde Energinet.dk's omkostninger til udarbejdelse af forundersøgelser og VVM, jf. § 23, stk. 3, i VE-loven. Udgifterne vil ikke overstige 88 mio. DKK (eksklusiv moms). Ved klagefristens ophør eller efter endelig afgørelse af en evt. klage over etableringstilladelsen skal koncessionshaveren således overføre et beløb til afholdelse af Energinet.dk's omkostninger for udførelsen af forundersøgelserne, jf. § 23, stk. 3, i VE-loven. Ved eventuelt bortfald af koncessionen, som følge af de ovenfor anførte forbehold for lovændring mv., refunderes dette beløb af Energinet.dk med tillæg af renter fra betalingstidspunktet beregnet som diskontoen + 1 pct. I øvrigt henvises til bilag 1 (udkast til koncessionsaftale), nærmere pkt. 2 om betingelser.

Energinet.dk har indgået kontrakt om køb af koblingsanlæg (switch gear), som senest 14 dage efter underskrivelsen af koncessionsaftalen, vil skulle overtages af koncessionshaver til den pris og de vilkår, som Energinet.dk har indgået købsaftalen på, jf. bilag 1 (udkast til koncessionsaftale). De samlede omkostninger til dette køb samt udgifter til tilpasning af topside til koblingsanlægget udgør 8.214.687 DKK (eksklusiv moms), hvis overtagelsen finder sted senest den 1. maj 2015. Hvis overtagelsen sker senere kan der påløbe ekstra omkostninger.

For så vidt angår Energinet.dk's forpligtelser over for koncessionshaveren gælder, at såfremt Energinet.dk ikke opfylder betingelserne for spændingssætning, ifalder Energinet.dk erstatningsansvar for koncessionshaverens deraf følgende tab. Det drejer sig om dokumenterede meromkostninger som følge af forsinkelsen samt produktionstab, jf. bilag 1 (udkast til koncessionsaftale). Erstatningsansvaret er begrænset til 800 mio. DKK.

Afvikling af anlægget

Uanset hvornår elproduktionsanlægget afvikles, vil koncessionshaver være forpligtet til for egen regning at genetablere den tidligere tilstand i området, samt afvikle anlægget efter en afviklingsplan godkendt af Energistyrelsen.

Koncessionshaver skal stille en af Energistyrelsen på forhånd godkendt sikkerhed for nedtagning af anlægget. Sikkerhedsstillelse skal være etableret senest 12 år efter nettilslutning af første mølle. Senest 6 måneder før dette tidspunkt, skal koncessionshaveren forelægge Energistyrelsen en plan for, hvordan sikkerhedsstillelsen vil blive gennemført.

Sikkerhedsstillelsen skal som udgangspunkt være på 400 mio. DKK og stilles i form af en garanti fra en finansiel institution, et forsikringsselskab eller lignende, der kan accepteres af Energistyrelsen. Sikkerhedsstillelsen kan dog ske i form af en moderselskabsgaranti for op til 300 mio. DKK af beløbet. Energistyrelsen kan i forbindelse med etablering af sikkerhedsstillelsen godkende sikkerhedsstillelse for et lavere beløb, hvis det kan dokumenteres, at udgifterne til afvikling er lavere end 400 mio. DKK.

I øvrigt henvises til de nærmere vilkår om afvikling og sikkerhedsstillelse i bilag 6 (modeltilladelse til etablering) og bilag 8 (modelbevilling til elproduktion).

Arbejdsklausul

Koncessionsaftalen indeholder en standard ILO-arbejdsklausul, som indebærer, at koncessionshaveren er forpligtet til at sikre vedkommende arbejdere i Danmark løn (herunder særlige ydelser), arbejdstid og andre arbejdsvilkår, som ikke er mindre gunstige end dem, der gælder for arbejde af samme art i henhold til en kollektiv overenskomst indgået af de inden for det pågældende faglige område mest repræsentative arbejdsmarkedsparter i Danmark, og som gælder på hele det danske område.

Energistyrelsen kan til enhver tid udbede sig relevant dokumentation for, at løn- og arbejdsvilkår for medarbejderne lever op til den forpligtelse, som denne arbejdsklausul fastsætter.

Energistyrelsen kan kræve, at koncessionshaveren – efter skriftligt påkrav herom – inden for 10 arbejdsdage fremskaffer relevant dokumentation såsom løn- og timesedler, lønregnskab og ansættelseskontrakter fra såvel egne som eventuelle underleverandørers medarbejdere.

Energistyrelsen kan til brug for sin vurdering af, om koncessionshaveren eller dennes underleverandører har overholdt klausulen søge rådgivning hos relevante arbejdsgiver- og/eller arbejdstagerorganisationer.

Hvis koncessionshaver ikke overholder sine forpligtelser i medfør af arbejdsklausulen, og dette medfører et berettiget krav på yderligere løn fra medarbejderne, kan Energistyrelsen pålægge koncessionshaver at betale bod svarende til det dobbelte af ethvert sådan krav.

Fleksibel social klausul (oprettelse af elevpladser)

Den danske regering ønsker at fremme oprettelsen af elevpladser i forbindelse med udbud af store offentlige projekter.

Koncessionshaver skal derfor i videst muligt omfang medvirke til at sikre, at et vist antal stillinger, som er relevante i forhold til etableringen og den efterfølgende drift og vedligeholdelse af Horns Rev 3 havmøllepark ”on site” (både offshore og onshore), kan besættes med elever.

Ved elever forstås en arbejdstager med hvem koncessionshaver eller dennes underentreprenører m.v. indgår eller har indgået en uddannelsesaftale. Uddannelsesaftalen skal indgås som led i et uddannelsesforløb, som eleven følger, og skal være rettet mod, at eleven opnår personlige, sociale og faglige kvalifikationer, som understøtter elevens uddannelsesforløb, og som giver grundlag for beskæftigelse på arbejdsmarkedet.

Uddannelsesforløb i medfør af lovbekendtgørelse nr. 987 af 16. august 2010 om erhvervsgrunduddannelse m.v. og i medfør af lovbekendtgørelse nr. 439 af 29. april 2013 om erhvervsuddannelser anses at opfylde ovenstående krav til et uddannelsesforløb.

Koncessionshaver eller dennes underentreprenører kan indgå uddannelsesaftaler om uddannelsesforløb i medfør af andre tilsvarende uddannelsesordninger i EU/EØS, herunder med elever fra andre EU/EØS-lande, som opfylder ovenstående krav til et uddannelsesforløb. Senest 6 måneder efter koncessionskontraktens underskrift indgår koncessionshaver og Energistyrelsen aftale om det antal elevpladser, som ønskes sikret i forbindelse med etableringen og den efterfølgende drift og vedligeholdelse af Horns Rev 3 havmøllepark.

Sagsgang og vigtigste krav til koncessionshaver

I det følgende er sagsgangen i forbindelse med etableringen af havmølleparken og de vigtigste krav til koncessionshaveren yderligere beskrevet. Der henvises i øvrigt til de detaljerede bestemmelser i modeltilladelse, modelbevillingen og koncessionsaftalen.

a) Forundersøgelser

Umiddelbart efter indgåelse af koncessionsaftalen med vinderen af udbuddet, opnår vinderen tilladelse til forundersøgelse efter § 22 i VE-loven, jf. bilag 5 (modeltilladelse til forundersøgelser). Tilladelsen kan anvendes umiddelbart efter indgåelse af koncessionsaftalen, før udløb af klagefrist, men dette foregår i så fald på koncessionshaverens eget ansvar.

Tilladelsen til at gennemføre forundersøgelser meddeles vinderen af udbuddet for at give koncessionshaveren mulighed for at foretage supplerende geotekniske og geofysiske undersøgelser, samt MetOcean- og UXO-undersøgelser.

b) Etableringstilladelse og klageadgang

Umiddelbart efter indgåelse af koncessionsaftalen med vinderen af udbuddet, opnår vinderen endvidere tilladelse til etablering af elproduktionsanlægget samt tilhørende internt ledningsnet efter § 25 i VE-loven, jf. bilag 6 (modeltilladelse til etablering). Tilladelsen gives bl.a. på baggrund af VVM-redegørelsen.

Udstedelse af tilladelse til etablering af elproduktionsanlægget til koncessionshaveren skal offentliggøres og vil kunne påklages til Energiklagenævnet. Tilladelsen vil ikke kunne udnyttes, før klageperioden på 4 uger er udløbet. Klage over tilladelsen har ikke opsættende virkning, medmindre Energiklagenævnet bestemmer andet. Energiklagenavnets afgørelse kan ikke

påklages til anden administrativ myndighed. Energistyrelsen henviser til Energiklagenævnets hjemmeside for at se afgørelser vedr. andre havmølleparker: www.ekn.dk.

Modeltilladelsen for etablering af elproduktionsanlægget samt tilhørende internt ledningsnet (bilag 6) fastsætter et antal koordinater, som afgrænser det område, inden for hvilket den udbudte havmøllepark skal placeres. Havmølleparken må maksimalt optage 88 km² inden for området. VVM'en kan derudover fastlægge andre krav til park-layout.

b.1) Detaljeret tidsplan

Som et vilkår i tilladelsen til at etablere elproduktionsanlægget skal koncessionshaveren udarbejde en detaljeret tidsplan for projektets gennemførelse, som forelægges Energistyrelsen senest den 1. september 2015. Tidsplanen skal vise, hvordan koncessionshaveren planlægger at opfylde kravene til etablering af havmølleparken – herunder også overholdelse af fristen for etablering af den samlede park før den 1. januar 2020.

Tidsplanen skal, udover forslag til tidspunkter for statusmøder, rapportering af status m.v., som minimum indeholde oplysning om, hvornår koncessionshaver forventer at

- indsende prognose for undervandsstøj, samt måleprogram og plan for eventuelle støjdæmpende tiltag
- forelægge detailprojekt for anlægsarbejdet,
- påbegynde anlægsarbejdet,
- ansøge om tilladelse til at udnytte vindenergien,
- ansøge om elproduktionsbevilling,
- trække 33kV kabler op,
- Energinet.dk skal foretage spændingssætning,
- 1. kWh fra første mølle forventes leveret til elforsyningsnettet,
- tilslutte sidste mølle til det kollektive elnet.

Tidsplanen skal endvidere opfylde kravene under pkt. b.2) nedenfor. Ændringer i tidsplanen skal drøftes med Energistyrelsen.

b.2) Koordinering med Energinet.dk

Energinet.dk vil kunne sikre spændingssætning af transformerplatformen fra den 1. januar 2017, og forventer at give mulighed for optræk af koncessionshavers kabler fra den 1. oktober 2016, medmindre der aftales senere tidspunkter mellem koncessionshaver og Energinet.dk.

Med henblik på at sikre koordineringen i forhold til Energinet.dk's anlægsarbejde af ilandføringsanlægget og transformerplatformen skal koncessionshaveren, jf. vilkår i tilladelsen til at etablere elproduktionsanlægget (bilag 6), afgive oplysninger til Energinet.dk, som nedenfor angivet:

- Leverer tekniske oplysninger om udstyr til installation på platformen senest 1. september 2015
- Udstyr til installation på platformen leveres til værft senest d. 1. november 2015
- Oplyse senest den 1. december 2015 - hvornår spændingssætning og mulighed for optræk ønskes efter henholdsvis 31. december 2016 og 1. oktober 2016.

Udstyr til installation på platformen, som ikke er leveret til værft senest 1. november 2015, vil skulle installeres offshore, medmindre anden aftale kan opnås med Energinet.dk. Transformerplatformen forventes at blive sejlet ud til projektområdet i marts 2016.

Energinet.dk vil på platformen afsætte plads til koncessionshavers 33 kV anlæg, SCADA og kommunikationsanlæg m.v., jf. bilag 6, underbilag 1. Designet af platformen ligger fast, hvilket betyder, at ønsker om yderligere udstyr på platformen kun kan efterkommes, hvis dette er praktisk muligt.

b.3) Detailprojekt

Som et vilkår i tilladelsen til at etablere elproduktionsanlægget, og som en forudsætning for at tilladelsen kan udnyttes til anlægsarbejde, skal koncessionshaveren udarbejde et detailprojekt for anlægsarbejdet.

Detailprojektet udarbejdes efter, at koncessionshaveren har truffet valg af møller, fundamenter, park design m.v. Detailprojektet skal således dokumentere i detaljer over for Energistyrelsen, at vilkårene i den udstedte etableringstilladelse vil blive opfyldt.

Senest 2 måneder efter, at Energistyrelsen har modtaget fyldestgørende dokumentation for ovennævnte detailprojekt, forventes, at Energistyrelsen kan give tilladelse til igangsætning af havmølleprojektet, så anlægsarbejdet for havmølleparken kan påbegyndes.

c) Tilladelse til at udnytte vindenergien (elproduktionstilladelse)

Der kan tidligst ansøges om tilladelse til udnyttelse af vindenergien efter § 29 i VE-loven, når anlægsarbejdet er påbegyndt, og senest to måneder før nettilslutningen af den første mølle. Model for elproduktionstilladelsen er vedlagt som bilag 7.

Produktion af el til det kollektive elforsyningsnet må ikke foregå, førend tilladelsen foreligger. Det er en forudsætning for at opnå tilladelse til at udnytte vindenergien, at koncessionshaveren kan dokumentere, at alle vilkår i tilladelsen til at etablere elproduktionsanlægget er opfyldt, eller vil blive det.

d) Bevilling til elproduktion

Efter § 10 i elforsyningsloven, jf. lovbekendtgørelse nr. 1329 af 25. november 2013, kan elproduktion fra anlæg med en kapacitet på over 25 MW kun udøves af virksomheder, der har

opnået bevilling fra klima-, energi- og bygningsministeren. Der stilles krav til teknisk og finansiell kapacitet ved ansøgning om bevilling til elproduktion. En koncessionshaver, som er blevet prækvalificeret i forbindelse med dette udbud og dermed har opfyldt mindstekravene til økonomisk/finansiell kapacitet og til teknisk kapacitet, og som ikke har ændret selskabsstruktur siden, antages også at opfylde kravene til teknisk og finansiell kapacitet i forbindelse med bevilling til elproduktion.

Se model for bevilling til elproduktion i bilag 8.

4. Tildelingskriterium

Tildeling af koncessionen vil ske på grundlag af tildelingskriteriet "laveste pris", bedømt på følgende grundlag:

- **Størrelsen af prisen i øre pr. kWh, som udbetales for 20 TWh**

Tilbudsgiveren skal afgive bud på en kWh-pris, som udbetales for 20 TWh (svarende til 50.000 fuldlasttimer for 400 MW). Den budte pris er et fast ørebeløb (konstant i løbende priser) og vil ikke blive indekseret. Størrelsen af prisen angives som et ørebeløb med maksimalt 1 decimal.

Koncessionen vil blive tildelt den tilbudsgiver, der afgiver tilbud på den laveste pris. Der skal afgives tilbud på nettilslutning af mindst 390 MW og højst 410 MW.

Såfremt mindre end 95 % af parkens kapacitet er nettilsluttet den 1. januar 2020, vil den tilskudsberettigede produktion blive reduceret som beskrevet i bilag 1 (udkast til koncessionsaftale).

5. Oversigt over udbudsproces m.v. ved tildeling af koncessionsaftalen.

Den 16. februar 2015, kl 14 er der frist for afgivelse af endeligt tilbud på etablering af Horns Rev 3.

- Når tilbuddene er modtaget i Energistyrelsen vil Energistyrelsen vurdere om tilbuddene er konditionsmæssige, og vil vurdere hvilket af de konditionsmæssige bud, der har den laveste pris. Budprisen vil herefter blive forelagt forligskredsen (som består af alle partierne bag energiaftalen) til beslutning.
- Når forligskredsen har besluttet, om den budte pris kan accepteres, vil denne beslutning blive meddelt alle tilbudsgivere, herunder den tilbudsgiver med den laveste budpris. Hvis prisen accepteres vil koncessionsaftalen efter mindst 10 dages stand-still periode blive indgået og såvel forundersøgelsestilladelse som etableringstilladelse vil blive tildelt.
- Parallelt hermed skal Folketinget vedtage de nødvendige lovændringer, som indsætter den vindende budpris samt øvrige afregningsvilkår i VE-loven, ligesom pristillæggets forenelighed med EU-statsstøttereglerne skal afklares via notifikation til EU-Kommissionen. Endeligt vil forhold vedr. finansiering af pristillægget blive håndteret sideløbende.

6. Tilbud og forbehold

Endeligt tilbud

Tilbuddet skal kun indeholde én tilbudspris, som skal være bindende for tilbudsgiver.

Tilbudsgiver er ikke i det endelige tilbud berettiget til at tage forbehold over for det endelige udbudsmateriale.

Tilbudsgiver skal med afgivelsen af det endelige tilbud erklære sig forpligtet til at etablere og nettilslutte elproduktionsanlægget.

Tilbudsgiver skal i forbindelse med tilbudsafgivelse derudover erklære:

- at tilbudsgiver har efterkommet ethvert krav om tilbagebetaling af støtte, som tilbudsgiver har modtaget, og som Europa-Kommissionen ved en tidligere afgørelse har erklæret ulovlig og uforenelig med det indre marked.

Skabelon til tilbuds-brev, som tilbudsgiver kan benytte ved afgivelsen af sit endelige tilbud og afgivelse af erklæring om forpligtelse til at etablere og nettilslutte elproduktionsanlægget, er vedlagt som bilag 4.

Såfremt der ved afgivelse af endelige tilbud afgives flere tilbud med samme laveste pris, vil de pågældende tilbudsgivere blive opfordret til at afgive fornyet tilbud med et lavere ørebeløb. Fornyet tilbud skal foreligge 5 kalenderdage efter opfordringen.

Tilbudsgiver bærer den fulde kommercielle risiko for den tilbudte kWh-pris.

7. Tilbudsfrist og formkrav

Endeligt bindende tilbud skal indleveres til Energistyrelsen **senest tirsdag den 16. februar 2015 kl. 14.00.**

Adressen fremgår af afsnit 1.

Tilbud, der modtages efter dette tidspunkt, vil ikke blive taget i betragtning.

Energistyrelsen ser gerne, at tilbuddet afleveres i 1 original, 3 kopier og 1 elektronisk eksemplar på cd-rom/usb. Ved eventuelle uoverensstemmelser mellem tilbud i papirform og den elektroniske version har førstnævnte version forrang.

Endeligt tilbud bedes mærket ”BEST AND FINAL OFFER – Horns Rev 3 Offshore Wind Farm”.

Sprog

Tilbud skal affattes på engelsk eller dansk, jfr. bilag 4.

Energistyrelsen har udarbejdet udbudsmaterialet på dansk. Udbudsmaterialet udsendes også i en engelsk oversættelse, idet den danske version dog fortsat er den styrende. I tilfælde af uoverensstemmelse mellem den danske version og den engelske oversættelse har den danske version således forrang.

Det forudsættes, at danske myndigheder kan kræve, at sagsbehandlingen af projektet skal foregå på dansk.

8. Betingelser for deltagelse i udbuddet

Tro og love-erklæring

Tilbudsgiver har med det foreløbige tilbud afgivet en erklæring på tro og love om, i hvilket omfang tilbudsgiver har ubetalt, forfalden gæld til det offentlige på over 100.000 DKK. Der henvises til lovebekendtgørelse nr. 336 af 13. maj 1997 om begrænsning af skyldneres muligheder for at deltage i offentlige udbudsforretninger.

Hvis tilbudsgiveren i perioden fra afgivelse af erklæringen i forbindelse med det foreløbige tilbud indtil tidspunktet for afgivelse af endeligt tilbud d. 16. februar 2015 har oparbejdet ubetalt, forfalden gæld til det offentlige, der overstiger 100.000 DKK (et hundrede tusinde danske kroner eller tilsvarende beløb i anden valuta), er det tilbudsgivers ansvar at indsende en revideret erklæring i forbindelse med det endelige tilbud. I modsat fald skal tilbudsgiver ikke vedlægge erklæringen ved indsendelse af det endelige tilbud. Hvis tilbudsgiver ikke vedlægger erklæringen i det endelige tilbud, vil Energistyrelsen anse det som bevis for, at tilbudsgiveren (stadig) ikke har ubetalt, forfalden gæld til det offentlige, der overstiger 100.000 DKK (et hundrede tusinde danske kroner eller tilsvarende beløb i anden valuta).

9. Ændringer i udbudsmateriale, anmodning om yderligere materiale

Rettelser i det endelige udbudsmateriale

Energistyrelsen forbeholder sig ret til at foretage rettelser i det endelige udbudsmateriale ved offentliggørelse af et tillæg til udbudsmaterialet på hjemmesiden. Rettelser vil blive offentliggjort på Energistyrelsens hjemmeside i god tid og senest 6 dage før udløbet af tilbudsfristen. Herefter er det ikke muligt at foretage rettelser.

Spørgsmål inden afgivelse af endeligt tilbud

Tilbudsgivere kan stille skriftlige spørgsmål til udbudsmaterialet.

Det ligger Energistyrelsen på sinde, at alle prækvalificerede tilbudsgivere skal kunne afgive relevante tilbud inden for udbudsbetingelsernes rammer, dvs. uden forbehold over for elementer i det endelige udbudsmateriale. Alle prækvalificerede tilbudsgivere opfordres derfor til at udnytte muligheden for at stille skriftlige spørgsmål til udbudsmaterialet, hvori der kan peges på vilkår, som tilbudsgiverne måtte finde mindre hensigtsmæssige.

Spørgsmålene sendes pr. e-mail til offshorewind@ens.dk.

Spørgsmål og svar vil i anonymiseret form blive offentliggjort på Energistyrelsens hjemmeside.

Spørgsmål, der modtages **senest den 25. januar 2015** vil under alle omstændigheder blive besvaret senest 6 dage inden udløbet af fristen for afgivelse af tilbud. De bydende opfordres til at stille spørgsmål i god tid før dette tidspunkt.

Spørgsmål modtaget efter den angivne dato vil også blive besvaret, medmindre spørgsmålets karakter gør det uforholdsmæssigt byrdefuldt at meddele svaret senest 6 dage inden udløbet af fristen for afgivelse af tilbud.

Spørgsmål, der modtages senere end 6 dage inden udløbet af fristen for afgivelse af tilbud, vil ikke blive besvaret.

10. Forhandling samt øvrige ændringer i udbudsmaterialet

Efter afgivelse af foreløbige tilbud har der været gennemført forhandlinger med tilbudsgiverne. Disse forhandlinger, afslutning af VVM-processen, dialog med EU-Kommissionen m.v. har ført til en række ændringer i forhold til det foreløbige udbudsmateriale. De væsentligste ændringer er følgende:

- Tidspunktet for afgivelse af endeligt tilbud er flyttet 14 dage til den 16. februar 2015.
- En række datoer for informationer og leverancer fra koncessionshaveren er blevet rykket med 1-3 måneder for at give koncessionshaveren bedre tid til at opfylde forpligtelserne.
- Perioden, hvor tilbudsgivere er forpligtet til at vedstå sit bud, er blevet forkortet til 5 måneder.
- Lovforbeholdet er forkortet til den 15. juli 2015. Der er også indsat et forbehold for, at den statsstøtte som måtte være knyttet til det pristillæg, som betales til den vindende tilbudsgiver, godkendes af EU-Kommissionen i henhold til EU-statsstøttereglerne. Endelig er der også indsat et forbehold for finansieringen af pristillægget. Disse forbehold er også tidsbegrænset til den 15. juli 2015
- Friholdelsesarealet er blevet udvidet fra 2/4 km til 4/6 km. En del af udvidelsen er gjort tidsbegrænset til 2032.
- Loftet for kompensation, i tilfælde af forsinkelse med netløsningen, er øget fra 400 mio. DKK til 800 mio. DKK.
- Kravet for garanti for afviklingsforpligtelsen er reduceret fra 600 mio. DKK til 400 mio. DKK. Samtidigt er det præciseret, at der ikke kan stilles krav om sikkerhedsstillelse før 12 år efter nettilslutning af den første mølle. Dette ændrer dog ikke ved, at koncessionshaver er forpligtet til at afholde alle omkostninger forbundet med afvikling af parken, uanset om omkostningerne er over eller under dette beløb.
- Der bliver mulighed for at forundersøgelsestilladelsen kan anvendes umiddelbart, så koncessionshaveren ikke skal afvente klagefristen på 4 uger. Anvendelse sker dog på koncessionshaverens eget ansvar.
- Hvis der skal fjernes mere end 2 UXO'er kan der søges om tidsfristforlængelse.
- På baggrund af VVM-redegørelsen er der fastsat regler vedrørende undervandsstøj.
- Loftet for hvor mange negative timer, der ikke udbetales støttefor, er fjernet, for at iagttage betingelserne for en forenelighedsvurdering efter statsstøttereglerne.

11. Endeligt tilbud

Tilbudsgiverne skal indsende deres endelige tilbud på baggrund af det ændrede udbudsmateriale udsendt af Energistyrelsen. Det endelige tilbud skal indsendes i overensstemmelse med afsnit 6.

Hvis tilbudsgiverens endelige tilbud indeholder et eller flere forbehold til udbudsmaterialet, kan Energistyrelsen afvise tilbuddet eller kontakte tilbudsgiveren og bede om at få forbeholdene trukket tilbage. Tilbudsgiveren vil ikke få mulighed for at afgive ny pris.

12. Tildeling

Når Energistyrelsen har vurderet, om tilbuddene er konditionsmæssige, og hvilket tilbud, der har den laveste pris, vil budprisen blive forelagt forligskredsen (som består af alle partierne bag energiaftalen) til beslutning.

Når forligskredsen har besluttet, om den budte pris kan accepteres, vil Energistyrelsen samtidig underrette samtlige tilbudsgivere om denne beslutning. Hvis forligskredsen har besluttet at acceptere budprisen vil underretningen indeholde oplysning om, hvornår standstill-perioden udløber. For så vidt angår de tilbudsgivere, der ikke tildeles koncessionsaftalen, vil underretningen tillige indeholde en kort redegørelse for de relevante grunde for beslutningen.

Energistyrelsen forbeholder sig ret til at annullere udbuddet uden tildeling af koncessionsaftalen, såfremt der foreligger saglige grunde hertil. Det kan blandt andet blive relevant, hvis buddene (kWh-pris) vurderes at være for høje.

Underretningen af tilbudsgiverne om tildelingsbeslutningen medfører ikke, at koncessionsaftalen er indgået. Koncessionsaftalen anses først for indgået (og udbuddet for afsluttet), når koncessionsaftalen er underskrevet. Koncessionsaftalen kan først underskrives efter udløbet af standstill-perioden. Denne periode skal mindst være 10 kalenderdage regnet fra dagen efter den dag, hvor Energistyrelsen har afsendt underretning, hvis underretning er sket ad elektronisk vej, og mindst 15 kalenderdage regnet fra dagen efter den dag, hvor Energistyrelsen har afsendt underretning, hvis underretning er sket pr. brev.

Det er en forudsætning for Energistylens underskrift af koncessionsaftalen, at garantien på 100 mio. DKK for fastholdelsesbøden er stillet jfr. afsnit 3.

Når koncessionsaftalen er underskrevet vil der ske udstedelse af tilladelser til forundersøgelser og til etablering af elproduktionsanlægget til vinderen, jf. bilag 5 (modeltilladelse til forundersøgelser) og bilag 6 (modeltilladelse til etablering).

13. Omkostninger ved deltagelse og vedståelse

Tilbudsgiveren skal vedstå sit tilbud i 5 måneder fra tilbudsfristens udløb.

Uanset om koncessionsaftalen tildeles en anden tilbudsgiver, er tilbudsgiver bundet af sit tilbud, indtil Energistyrelsen har indgået koncessionsaftalen, men dog ikke længere end vedståelsesfristen på 5 måneder.

Tilbudsgivers omkostninger i forbindelse med udbudsforretningen er Energistyrelsen uvedkommende. Det skal i den forbindelse fremhæves, at Energistyrelsen ikke er ansvarlig for det tilfælde, at der ikke kan vedtages den nødvendige lovgivning, eller at denne ikke kan sættes i kraft som følge af, at EU-Kommissionen ikke kan godkende denne i henhold til EU-statsstøttereglerne, eller at klager leder til, at projektet ikke kan gennemføres, jf. afsnit 3.

Energinet.dk vil imidlertid ved tilbagekaldelse af koncessionen, som følge af de i afsnit 3 nævnte forbehold, tilbagebetale beløbet, der er betalt til dækning af udgifterne til forundersøgelserne.

14. Behandling af tilbud

Tilbudsgiver har ikke adgang til at overvære åbningen af tilbud. Energistyrelsen vil behandle tilbuddene fortroligt. Energistyrelsen er dog forpligtet til at offentliggøre oplysninger om indholdet af det vindende tilbud. Energistyrelsen er forpligtet til at give aktindsigt efter reglerne om aktindsigt i offentlighedsloven, forvaltningsloven og lov om miljøoplysninger.

Energistyrelsen er ikke forpligtet til at tilbagelevere tilbud til tilbudsgiver.

Tilbudsgiver skal iagttage ubetinget tavshed over for uvedkommende vedrørende forhold, som måtte komme til tilbudsgivers kendskab i forbindelse med udbudsforretningen.

Energistyrelsen forbeholder sig ret til i bedømmelsen af tilbuddene og den øvrige dokumentation at benytte sig af ekstern bistand, såfremt der måtte blive behov for det.

Energistyrelsen anser det for væsentligt, at udbuddet skaber en effektiv konkurrence mellem tilbudsgiverne, og at tilbudsgiverne behandles lige.

15. Ændringer i tilbudsgivers konstellation under udbudsprocessen

Hvis en tilbudsgiver, som har støttet sig på andre juridiske enheders (f.eks. en partner, et moderselskab eller en eller flere søsterselskaber) økonomiske eller tekniske kapacitet, i løbet af udbudsproceduren har behov for at udskifte en sådan juridisk enhed, som den har støttet sig på, med en anden juridisk enhed, kan dette kun ske med Energistyrelsens forudgående skriftlige samtykke. Ved afgørelsen af, hvorvidt en ændring skal imødekommes, vil Energistyrelsen vurdere gældende ret på tidspunktet for ændringsanmodningen, samt arten og omfanget af ændringen, herunder også hvorvidt tilbudsgiver ville være blevet prækvalificeret med den pågældende ændring.

En tilbudsgiver kan som hovedregel ikke i løbet af udbudsproceduren blive udskiftet eller suppleret med en eller flere økonomiske aktører(er), så der f.eks. dannes et konsortium. Skulle en tilbudsgiver alligevel ønske dette, kan det kun ske med Energistyrelsens forudgående skriftlige samtykke. Ved afgørelsen af, hvorvidt en ændringsanmodning kan imødekommes, vil Energistyrelsen vurdere gældende ret på tidspunktet for ændringsanmodningen samt arten og omfanget af ændringen, herunder også hvorvidt tilbudsgiver ville være blevet prækvalificeret med den pågældende ændring.

16. Tjekliste

Har tilbudsgiveren i sit endelige tilbud husket:

- Tilbudsbrev som indeholder tilbudspris pr. kWh for 20 TWh og erklæring om forpligtelse til at etablere og nettilslutte Horns Rev 3. Det skal af tilbudsbrevet tydeligt fremgå hvilken virksomhed eller sammenslutning (den prækvalificerede), der afgiver tilbudet.
- Tilbudsmaterialet i papir og elektronisk form som angivet i afsnit 7.

17. Yderligere oplysninger

Energistyrelsen henviser til,

- at alle oplysninger om udbuddet, herunder svar på spørgsmål og ændringer af udbudsmateriale offentliggøres på Energistyrelsens hjemmeside: www.ens.dk/offshorewind
- at alle oplysninger om forundersøgelsesmateriale offentliggøres af Energinet.dk på hjemmesiden: <http://energinet.dk/DA/ANLAEG-OG-PROJEKTER/Anlaegsprojekter-el/Havmoelleparken-Horns-Rev-3/Sider/default.aspx>

Bilag 1

Udkast til aftale om forpligtelse til at etablere og nettilslutte et elproduktionsanlæg, Horns Rev 3, i Nordsøen

(i det følgende benævnt "koncessionsaftalen")

Aftale

mellem
Energistyrelsen
Amaliegade 44
1256 København K

og

.....

.....

.....

CVR-nr.:

(i det følgende benævnt koncessionshaveren)

Indholdsfortegnelse

1. Forpligtelse til at etablere og nettilslutte et elproduktionsanlæg
 - 1.1 Fastholdelsesbod
 - 1.2 Garanti for fastholdelsesbod
 - 1.3 Tidsfristforlængelse
2. Betingelser for koncessionen - følgelovgivning samt uændret etableringstilladelse
3. Ansvar for og afholdelse af omkostninger til diverse forundersøgelser
4. Koncessionshavers overtagelse af koblingsanlægget (switch gear)
5. Økonomiske vilkår
6. Erstatning for manglende opfyldelse af forpligtelser vedrørende nettilslutning
7. Betaling efter etablering af ilandføringsanlæg
8. Arbejdsklausul
9. Social klausul vedrørende praktik- og lærepladser
10. Udbudsdirektivets artikel 62 og 63
11. Solidarisk hæftelse
 - 11.1 Økonomiske aktører som koncessionshaveren har baseret sin økonomiske formåen på
 - 11.2 Økonomiske aktører som koncessionshaveren har baseret sin tekniske formåen på i relation til projektudvikling og styring af byggeri
12. Overdragelse
 - 12.1 Koncessionshaverens overdragelse til tredjemand
 - 12.2 Energistyrelsens overdragelse
 - 12.3 Udskiftning af økonomiske aktører som koncessionshaveren har baseret sin tekniske eller økonomiske formåen på
13. Tvister og lovvalg
14. Aftalens varighed
15. Sprog
16. Underskrifter

Bilagsfortegnelse

- Bilag 1.1: Udkast til anfordringsgaranti
Bilag 1.2: Udkast til moderselskabsgaranti
Bilag 1.3: Oversigt over vigtige datoer

1. Forpligtelse til at etablere og nettilslutte et elproduktionsanlæg

Koncessionshaveren er forpligtet til at etablere og nettilslutte et elproduktionsanlæg, Horns Rev 3, i Nordsøen i overensstemmelse med vilkårene i tilladelse til etablering af elproduktionsanlægget Horns Rev 3 samt internt ledningsnet (herefter benævnt etableringstilladelsen).

Koncessionshaveren skal senest den 1. september 2015 forelægge en detaljeret tidsplan for Energistyrelsen som angivet i etableringstilladelsen. Endvidere skal koncessionshaveren i overensstemmelse med ovennævnte tidsplan forelægge detailprojektet for Energistyrelsen som angivet i etableringstilladelsen.

Koncessionshaveren skal før den 1. januar 2019 påbegynde anlægsarbejdet vedr. etablering af havmølleparken.

Koncessionshaveren skal før den 1. januar 2020 tilslutte hele havmølleparken til det kollektive elnet. Hele parken anses for tilsluttet, når mindst 95 % af havmølleparkens kapacitet er tilsluttet det kollektive elnet. Hvis ikke hele havmølleparken er tilsluttet før den 1. januar 2020, reduceres den tilskudsberettigede produktion som anført nedenfor under punkt 5.

Energistyrelsen giver samtidig med indgåelse af nærværende koncessionsaftale koncessionshaveren tilladelse til forundersøgelser og etableringstilladelse.

1.1 Fastholdelsesbod

Såfremt koncessionshaveren på trods af ovennævnte forpligtelse meddeler, at koncessionshaveren - uanset grunden hertil - alligevel ikke vil etablere og nettilslutte elproduktionsanlægget i overensstemmelse med vilkårene i tilladelsen, såfremt omstændighederne viser, at dette er tilfældet, eller såfremt anlægsarbejdet ikke er påbegyndt før den 1. januar 2019, forfalder en fastholdelsesbod til øjeblikkelig betaling efter påkrav. Denne fastholdelsesbod, der er en konventionalbod, udgør i de første 4 måneder efter indgåelse af nærværende koncessionsaftale 100 mio. DKK, hvorefter den stiger til 300 mio. DKK.

Fastholdelsesboden dækker også koncessionshaverens objektive erstatningsansvar i medfør af § 31, stk. 1 og 3, i lov om fremme af vedvarende energi (herefter benævnt VE-loven) for Energinet.dk's tab, herunder meromkostninger i forbindelse med Energinet.dk's eventuelle annullering af ordrer på ilandføringsanlæg. Koncessionshaveren kan således ikke ifalde erstatningsansvar i medfør af § 31, stk. 1, der overstiger fastholdelsesboden.

Fastholdelsesboden dækker til fuld og endelig afgørelse ethvert krav, som Energinet.dk måtte få mod koncessionshaveren i medfør af § 31, stk. 1, i VE-loven i anledning af, at koncessionshaveren - uanset grunden hertil - alligevel ikke etablerer og nettilslutter elproduktionsanlægget i overensstemmelse med vilkårene i tilladelsen, såfremt omstændighederne viser, at dette er tilfældet, eller såfremt anlægsarbejdet ikke er påbegyndt før den 1. januar 2019.

Fastholdelsesbøden betales ved Energistyrelsens skriftlige påkrav til koncessionshaveren. Såfremt betalingskravet ikke efterkommes uanset grund, er koncessionshaveren forpligtet til at betale morarenter efter § 5 i renteloven fra betalingskravet til betaling sker.

Fastholdelsesbøden bortfalder, når første kWh fra første mølle er leveret til det kollektive elnet.

1.2 Garanti for fastholdelsesbød

Som sikkerhedsstillelse for betaling af ovennævnte fastholdelsesbød skal der stilles en anfordringsgaranti på 100 mio. DKK. Sikkerhedsstillelsen skal udformes som en anfordringsgaranti i overensstemmelse med bilag 1.1.

Garantien skal stilles af en anerkendt og af Energistyrelsen på forhånd godkendt finansiel institution, forsikringsselskab eller lignende. Garantistiller skal have en langsigtet kredit rating på minimum A- (Standard & Poor's samt Fitch) eller A3 (Moody's) eller tilsvarende fra et andet anerkendt internationalt ratingbureau.

Dokumentation for garantistillelsen skal være Energistyrelsen i hænde ved indgåelsen af nærværende koncessionsaftale.

Garantien skal 4 måneder efter indgåelsen af nærværende koncessionsaftale stige til 300 mio. DKK. De yderligere 200 mio. DKK kan stilles enten som en garanti fra en anerkendt finansiel institution, pengeinstitut, forsikringsselskab eller lignende, der har en langsigtet kredit rating på minimum A- (Standard & Poor's samt Fitch) eller A3 (Moody's) eller tilsvarende fra et andet anerkendt internationalt ratingbureau, jf. bilag 1.1, eller som en moderselskabsgaranti, jf. bilag 1.2.

Energistyrelsen er forpligtet til at frigive garantien på det første af følgende to tidspunkter:

- Senest 2 måneder efter, at koncessionshaverens statsautoriserede eller registrerede revisor ved afgivelse af erklæring har dokumenteret, at koncessionshaveren efter tildelingen af koncessionen har afholdt udgifter på mindst 1.000.000.000 DKK inkl. moms anvendt til planlægning, projektering og til etablering af elproduktionsanlægget, Horns Rev 3. Det er ikke tilstrækkeligt, at udgifterne er påløbet, idet udgifterne tillige skal være betalte. Energistyrelsen har ret til at udbede sig yderligere dokumentation for de afholdte udgifter som betingelse for at frigive anfordringsgarantien.
- Når første kWh fra første mølle er leveret til det kollektive elnet.

1.3 Tidsfristforlængelse

Koncessionshaveren har ret til forlængelse af fristen for påbegyndelse af anlægsarbejdet (før den 1. januar 2019) og fristen for tilslutning af hele havmølleparken (før den 1. januar 2020) ved forsinkelse, der er en følge af en eller flere af følgende omstændigheder:

- a) Ændringer i etableringstilladelsen, som kræves af Energistyrelsen.
- b) Energistyrelsens forhold i øvrigt.
- c) Forhold, der opstår uden koncessionshaverens skyld, og over hvilke koncessionshaveren ikke er herre, f.eks. krig, usædvanlige naturbegivenheder, brand, strejker, lockout eller hærværk.

- d) Nedbør, lav temperatur, stærk vind eller andet vejrlig, som forhindrer eller forsinker arbejdet, når sådant vejrlig forekommer i væsentligt større omfang, end det er sædvanligt for den pågældende årstid og egn.
- e) Offentlige påbud eller forbud, som ikke skyldes koncessionshavers forhold.
- f) Beslutning om opsættende virkning truffet af Energiklagenævnet i anledning af klage over etableringstilladelsen.
- g) Såfremt der skal fjernes mere end 2 UXO'er.

Koncessionshaveren skal dog søge forsinkelsen undgået eller begrænset ved sådanne dispositioner, som med rimelighed kan kræves.

Anser koncessionshaveren sig berettiget til forlængelse af en frist, skal Energistyrelsen snarest muligt underrettes skriftligt. Koncessionshaveren skal på forlangende godtgøre, at den indtrådte forsinkelse skyldes det påberåbte forhold og ikke med rimelighed kan undgås eller begrænses.

2. Betingelser for koncessionen

Koncessionen og dermed koncessionshaverens forpligtelse til at etablere og nettilslutte elproduktionsanlægget er fra Energistyrelsens side betinget af (betingelse nr. 1), at Folketinget vedtager de nødvendige ændringer af VE-loven, der berettiger koncessionshaveren til det pristillæg og de hermed forbundne vilkår, som er indeholdt i koncessionshaverens endelige tilbud. Såfremt Folketinget ikke vedtager de nødvendige ændringer af VE-loven senest 15. juli 2015, bortfalder koncessionen, med mindre der indgås anden aftale mellem Energistyrelsen og koncessionshaveren.

Med mindre der forinden indgås anden aftale mellem Energistyrelsen og koncessionshaveren, bortfalder koncessionen endvidere (betingelse nr. 2), såfremt den statsstøtte som måtte være knyttet til etablering og drift af Horns Rev 3 havmølleparken, efter Energistyrelsens notifikation heraf, ikke godkendes af EU-Kommissionen i henhold til EU-statsstøttereglerne senest 15. juli 2015.

Medmindre der forinden indgås anden aftale mellem Energistyrelsen og koncessionshaveren bortfalder koncessionen endvidere (betingelse nr. 3), såfremt der ikke senest 15. juli 2015 er opnået enighed med et flertal af Folketingets partier om en traktat-medholdelig finansiering af pristillægget for havmølleparken. Der er tale om en traktat-medholdelig finansiering, når EU-Kommissionen har accepteret løsningen.

Endeligt bortfalder koncessionen (betingelse 4) såfremt klager over etableringstilladelsen giver anledning til væsentlig ændring af etableringstilladelsen, således at projektet ikke kan gennemføres som oprindeligt beskrevet i den meddelte etableringstilladelse, med mindre der indgås anden aftale mellem Energistyrelsen og koncessionshaveren.

Såfremt koncessionen bortfalder som følge af én af de fire ovenstående grunde (betingelse nr. 1, 2, 3 eller 4), godtgøres udelukkende følgende af koncessionshavers udgifter:

- Såfremt koncessionshaveren på tidspunktet for bortfald af koncessionen har dækket Energinet.dk's udgifter til forundersøgelserne, tilbagebetaler Energinet.dk dette beløb til

koncessionshaveren med tillæg af renter fra betalingstidspunktet beregnet som diskontoen + 1 pct.

Koncessionshaveren er ikke berettiget til yderligere økonomisk kompensation, erstatning, godtgørelse eller andet i anledning af bortfald af koncessionen.

3. Ansvar for og afholdelse af omkostninger til diverse forundersøgelser

Energinet.dk har udarbejdet en vurdering af virkningerne på miljøet (VVM-redegørelse), konsekvensvurdering af påvirkning på udpegede internationale naturbeskyttelsesområder, vurdering af påvirkning af bilag IV-arter, forestået geotekniske og geofysiske undersøgelser samt tilvejebragt MetOcean-data m.v. Koncessionshaver skal afholde Energinet.dk's omkostninger ved udarbejdelsen af disse forundersøgelser, jf. § 23, stk. 3, i VE-loven.

Ved ophør af klagefristen for etableringstilladelsen - eller såfremt der indgives klager over etableringstilladelsen inden klagefristens udløb, efter endelig afgørelse af sidste klage - fremsender Energinet.dk en opgørelse over de ovennævnte omkostninger, samt udsteder faktura i henhold til hvilken betaling skal ske. Udgifterne vil ikke overstige 88 mio. DKK (eksklusiv moms).

Energinet.dk og Energistyrelsen har intet ansvar for forundersøgelseernes rigtighed og/eller fuldstændighed. Koncessionshaver har således ingen adgang til at gøre misligholdelsesbeføjelser eller andre krav på økonomisk kompensation gældende over for hverken Energinet.dk eller Energistyrelsen, selv om forundersøgelserne skulle vise sig at være behæftet med fejl eller mangler af faktisk eller retlig karakter. I det omfang forundersøgelserne viser sig at være behæftet med fejl eller mangler af faktisk eller retlig karakter, vil Energinet.dk i det omfang, der er mulighed herfor, transportere sine rettigheder i henhold til kontrakten med den pågældende rådgiver til koncessionshaveren.

Såfremt der skal udarbejdes yderligere forundersøgelser, f.eks. som led i en udbedring af mangler ved allerede gennemførte forundersøgelser, afholder koncessionshaver ligeledes omkostningerne hertil.

4. Koncessionshavers overtagelse af koblingsanlægget (switch gear)

Koncessionshaver er forpligtet til, senest 14 kalenderdage efter at Energistyrelsen har underskrevet koncessionskontrakten, at overtage Energinet.dk's kontrakt vedrørende anskaffelse af switchgear. Energinet.dk's anskaffelse af koblingsanlægget er sket efter et udbud afholdt i henhold til forsyningsvirksomhedsdirektivet og i overensstemmelse med Energinet.dk's indkøbsbetingelser.

Energinet.dk's omkostninger afholdt i forbindelse med anskaffelsen af koblingsanlægget skal afholdes af koncessionshaver, jf. lov om Energinet.dk, § 4, stk. 6. De samlede omkostninger til anskaffelse af koblingsanlægget er oplyst koncessionshaver forud for indgåelse af koncessionskontrakten.

Ved betalingen af samtlige de omkostninger, som Energinet.dk har afholdt vedrørende koblingsanlægget, overdrages koblingsanlægget til koncessionshaver. Ved overdragelsen indtræder koncessionshaver til fulde som direkte berettigede og forpligtede i henhold til den

aftale, som Energinet.dk har indgået med leverandøren af koblingsanlægget. Dette sker med fuldt ud frigørende virkning for Energinet.dk i forhold til samme aftale.

Efter overdragelsen bærer koncessionshaver risikoen for samtlige eventuelle fejl og mangler ved koblingsanlægget, som koncessionshaver således må søge at rette mod leverandøren, ligesom det er koncessionshavers ansvar og risiko, at anlægget kan sluttes til havmølleparken og i øvrigt fungerer sammen med koncessionshaverens øvrige udstyr.

Efter overdragelsen til koncessionshaveren håndterer koncessionshaveren alle opgaver relateret til tekniske afklaringer, produktion, installation og tests af koblingsanlægget.

Anskaffelsen omfatter ikke kontrol-/sikkerhedsrelæer i forhold til koncessionshavers øvrige udstyr.

5. Økonomiske vilkår

Hovedprincipperne for de økonomiske vilkår for afregningen er beskrevet nedenfor (punkt 1.-12.), idet der i øvrigt henvises til VE-lovens bestemmelser.

1. For elektriciteten produceret på elproduktionsanlægget, Horns Rev 3, i Nordsøen, ydes et pristillæg ("contract for difference"). Pristillægget beregnes time for time som differencen mellem den tilbudte kWh-pris og spotprisen for elektriciteten i det pågældende område. Det samlede pristillæg i en time er produktet af pristillægget og den målte produktion i samme time. Med spotpris for elektricitet menes den af den nordiske elbørs, Nordpool, angivne timepris pr. kWh på spotmarkedet for det pågældende område (DK 1).
2. Såfremt mindst 95 % af parkens planlagte kapacitet er nettilsluttet før den 1. januar 2020, ydes det nævnte pristillæg for en elproduktion svarende til en produktion på 20 TWh. Hvis mindre end 95 % af parkens kapacitet er nettilsluttet på dette tidspunkt, reduceres den tilskudsberettigede produktion med 0,2 TWh til 19,8 TWh. For hvert halve år herefter, hvor der endnu ikke er nettilsluttet mindst 95 % af den planlagte kapacitet, vil den tilskudsberettigede produktion herefter blive reduceret med yderligere 0,2 TWh. Ved vurderingen af hvor stor en del af parkens kapacitet, der er nettilsluttet, vil en mølles kapacitet blive medregnet som nettilsluttet fra det tidspunkt, hvor den har leveret den første kWh til det kollektive elforsyningsnet. Dette gælder, selv om senere tekniske problemer midlertidigt måtte sætte møllen ud af drift.
3. Der ydes ikke pristillæg for produktion i timer, hvor spotprisen ikke er positiv.
4. Betaling foregår månedligt.
5. Hvis koncessionshaveren skal betale en indfødningsstarif ved overføring af elektriciteten til det overordnede elforsyningsnet, ydes et pristillæg svarende hertil. Det nævnte pristillæg ydes for en elproduktion svarende til en produktion på 20 TWh, såfremt parken er rettidigt nettilsluttet. Ellers reduceres tilskudsperioden for pristillægget for indfødningsstariffen svarende til det beskrevne under punkt 2 ovenfor.
6. Hvis markedsprisen (timeprisen på spotmarkedet) for elektricitet produceret på anlægget overstiger *[den budte pris]* øre pr. kWh, beregner Energinet.dk et negativt pristillæg. Eventuelle negative pristillæg opkræves ikke, men modregnes i kommende positive

pristillæg. Der er ingen tidsbegrænsning i den periode for hvilken, der kan beregnes negative pristillæg.

7. Koncessionshaveren skal selv sørge for afsætningen af produktionen i elmarkedet og afholde omkostningerne herefter.
8. Der ydes ikke godtgørelse for balanceringsomkostninger til elektriciteten fra vindmøllerne.
9. Koncessionshaveren kan ved meddelelse til Energinet.dk fravælge modtagelsen af pristillæg. Fravalg sker med virkning fra den første dag i en måned og med et forudgående varsel på mindst én måned. Koncessionshaveren kan i så fald ikke genoptage modtagelse af pristillæg.
10. Der ydes maksimalt pristillæg i 20 år fra vindmøllernes tilslutning til det kollektive elnet. Havmølleparken anses for nettilsluttet, når den første kWh fra en eller flere af møllerne leveres til det kollektive elnet.
11. Det er en betingelse for at modtage pristillægget, at elektriciteten fra havmølleparken leveres til det kollektive elnet.
12. Koncessionshaveren bærer den fulde kommercielle risiko for den tilbudte kWh-pris, ligesom havmølleparken henligger for koncessionshaverens egen regning og risiko. Koncessionshaveren kan således ikke rette krav mod Energistyrelsen i denne anledning.

6. Erstatning for manglende opfyldelse af forpligtelser vedrørende nettilslutning (før og under anlægsfasen af havmølleparken)

Før og under havmølleparkens anlægsfase erstatter Energinet.dk på objektivi grundlag tab, som koncessionshaver måtte lide som følge af, at Energinet.dk ikke opfylder frister og betingelser for nettilslutning af havmølleparken, herunder tidsfristerne for spændingssætning. En mølle anses for at være ”under anlægsfasen”, indtil den har leveret 1. kWh til det kollektive elnet. Energinet.dk er forpligtet til at sikre mulighed for nettilslutning fra den 1. januar 2017, medmindre Energinet.dk har aftalt et senere tidspunkt med koncessionshaver. Det er en betingelse, at nettilslutningen er spændingssat og kan modtage strøm fra elproduktionsanlægget, Horns Rev 3, i Nordsøen. Det kollektive elnet inklusive ilandføringsanlægget anses for at kunne modtage strøm fra vindmøllerne, når ilandføringsanlægget har gennemført en vellykket ”Commissioning Test” og er idriftsat.

Havmølleparkens anlægsfase afsluttes, når der er givet elproduktionstilladelse efter VE-lovens § 29, og alle møller i havmølleparken er idriftsat. Når en mølle har leveret 1. kWh til det kollektive elnet, kan der ikke længere ydes erstatning efter § 31, men i stedet ydes betaling efter § 35 om nedregulering i tilfælde af fejl på blandt andet landføringsanlægget. Der henvises nærmere til VE-lovens § 35, jf. § 34 og i øvrigt afsnit 7 nedenfor.

I forbindelse med havmølleparkens anlægsfase erstatter Energinet.dk også på objektivi grundlag tab, som koncessionshaver måtte lide som følge af, at ilandføringsanlægget er i den særlige situation, at det er udstyret med en konstruktionsfejl eller anden lignende fejl og derfor ikke er i stand til at levere el til det kollektive elnet fra havmølleparken, efter at anlægget er idriftsat. Som udgangspunkt antages det ikke, at ilandføringsanlægget er udstyret med en konstruktionsfejl eller anden lignende fejl, når det har gennemgået en vellykket ”Commissioning Test”. Der kan imidlertid være en helt særlig situation, hvor det konstateres, at

ilandføringsanlægget ikke kan levere el fra de idriftsatte møller til det kollektive elnet på grund af, at ilandføringskablet ikke har den specificerede overføringskapacitet og hvor nogle – men ikke alle - møller er sat i drift. Det kan også være tilfældet i en situation, hvor ilandføringsanlægget ikke kan levere el fra de idriftsatte møller på grund af en fejl på ilandføringsanlægget som følge af påført ydre skade (f.eks. revet over af et anker på havbunden eller brand), eller på grund af skade/havari på enkeltkomponenter eller opståede tekniske problemer eller fejl i øvrigt.

Energinet.dk's erstatningsansvar er begrænset til 800 mio. DKK samlet set. Ansvaret følger af VE-lovens § 31, stk. 2 og 3.

Erstatningen omfatter dokumenterede nødvendige meromkostninger som følge af forsinkelsen eller manglende funktionsdygtighed. Erstatningen vil blandt andet kunne omfatte tab i form af dokumenterede omkostninger til nødvendige foranstaltninger (eksempelvis omkostninger til nødstrømsgeneratorer eller til forrentning af allerede foretagne investeringer og nødvendige meromkostninger som følge af manglende produktion). Denne erstatning for tabt produktion baseres på den garanterede tilbudspris og opgøres ud fra den produktion, som vindmøllerne ville have produceret under de aktuelle forhold. I opgørelsen af produktionstab indgår mistede indtægter fratrukket sparede omkostninger. Den produktion som indgår i beregningen af produktionstab, og som koncessionshaver modtager erstatning for, medregnes i beregningen af den tilskudsberettigede produktion på 20 TWh.

Koncessionshaver har pligt til at begrænse sit tab mest muligt.

Der ydes ikke erstatning i tilfælde af force majeure. Force majeure omfatter forhold, der opstår uden koncessionshaverens/Energinet.dk's skyld, og over hvilke koncessionshaveren/Energinet.dk ikke er herre, f.eks. krig, usædvanlige naturbegivenheder eller brand.

Uenighed og adgang til erstatning og dennes størrelse afgøres af domstolene.

Der henvises i øvrigt til etableringstilladelsen om krav til nettilslutning m.v. i punkt 13. Energistyrelsen har ingen erstatningspligt for manglende opfyldelse af forpligtelser vedrørende nettilslutning.

7. Betaling efter etablering af ilandføringsanlæg

Energinet.dk yder betaling for tab, som en koncessionshaver måtte lide som følge af, at Energinet.dk foretager nedregulering efter, at koncessionshaveren har modtaget en elproduktionstilladelse efter § 29 i VE-loven og mindst en mølle eller den samlede havmøllepark er sat i drift. Der henvises til § 35 i VE-loven, jf. § 34, som regulerer denne betaling. Det, der står nedenfor er alene af oplysende karakter om, hvad der følger af § 35 i VE-loven, jf. § 34.

Betalingen er ikke begrænset til et bestemt beløb.

Det fremgår af VE-lovens § 34, stk. 3 og 4, hvornår Energinet.dk kan påbyde nedregulering. Påbuddet er betinget af, at nedreguleringen er nødvendig af hensyn til forsynings sikkerheden eller en samfundsøkonomisk optimal udnyttelse af det sammenhængende elforsyningssystem, herunder sikringen af et velfungerende konkurrencemarked.

Af bestemmelsen fremgår, at Energinet.dk kan påbyde nedregulering ved reduktion eller afbrydelse af elproduktion, hvis dette er nødvendigt på grund af fejl eller vedligeholdelsesarbejder på transmissionsanlæg til ilandføringen af elproduktion eller i det øvrige transmissionsnet eller kapacitetsbegrænsninger i øvrigt i det sammenhængende transmissionsnet, som kan afhjælpes ved nedregulering.

Dette kan eksempelvis være tilfældet ved:

- fysisk kapacitetsmangel i det bagvedliggende transmissionsnet,
- reparation, vedligeholdelse og eftersyn af transformerplatform, dens installationer, og udstyr, som ikke tilhører koncessionshaveren, ilandføringskabel, transmissionsnet samt højspændingskoblingsudstyr på land
- funktionssvigt af transformer, med mindre at funktionssvigt skyldes vindmølle ejerens elektriske anlæg,
- skader på ilandføringskablet, med mindre at dette er forårsaget af vindmølle ejerens fartøjer eller arbejder,
- lynskader på transformerplatform, dens installationer og udstyr, som ikke tilhører vindmølle ejeren, ilandføringskabel og højspændingskoblingsudstyr på land.

Betalingen for indtægtstab for koncessionshaver opgøres med udgangspunkt i den garanterede tilbudspris. Den produktion, som producenten modtager erstatning for, medregnes i den samlede produktion på 20 TWh, som der gives støtte til. Betalingen baseres på den garanterede tilbudspris, så længe der ydes pristillæg for produktionen fra havmøllerne.

Når den tilskudsberettigede produktion udløber, eller såfremt koncessionshaver fravælger pristillægget, baseres betalingen på områdets spottimepris.

Der kan højst ydes betaling i en periode på 25 år svarende til varigheden af tilladelsen til elproduktion.

Der ydes dog ikke betaling vedrørende produktionstab på grund af produktionsbegrænsninger vedrørende timer, hvor spotprisen ikke er positiv, og der ikke ydes pristillæg.

Det skal bemærkes, at Energinet.dk har udarbejdet forskrifter for metoder for, hvorledes størrelsen af tabt elproduktion og mistede indtjening opgøres. Der henvises til dette link: www.energinet.dk/SiteCollectionDocuments/Danske%20dokumenter/El/Bilag%20forskrift%20E%20-%20kompensation%20til%20havvindmøller.pdf

Der ydes desuden ikke erstatning i tilfælde af force majeure. Der henvises nærmere til det, der fremgår om force majeure under punkt 6 ovenfor.

8. Arbejdsklausul

Den danske stat er i medfør af ILO-konvention nr. 94 om arbejdsklausuler i offentlige kontrakter forpligtet til at sikre vedkommende arbejdere i Danmark løn (herunder særlige ydelser), arbejdstid og andre arbejdsvilkår, som ikke er mindre gunstige end dem, der gælder for arbejde af samme art i henhold til en kollektiv overenskomst indgået af de inden for det pågældende

faglige område mest repræsentative arbejdsmarkedsparter i Danmark, og som gælder på hele det danske område.

Koncessionshaver forpligter sig til at sikre medarbejdere beskæftiget i Danmark med opfyldelse af koncessionsaftalen med tilhørende tilladelser og bevilling løn- og ansættelsesvilkår som nævnt ovenfor og er forpligtet til at orientere de ansatte om de gældende arbejdsvilkår. Tilsvarende gælder også arbejde, der udføres af underleverandører. Hvis der benyttes underleverandører, påhviler det koncessionshaveren at påse, at førnævnte krav overholdes.

Energistyrelsen kan til enhver tid udbede sig relevant dokumentation for, at løn- og arbejdsvilkår for medarbejderne lever op til den forpligtelse, som denne arbejdsklausul fastsætter.

Energistyrelsen kan kræve, at koncessionshaveren – efter skriftligt påkrav herom – inden for 10 arbejdsdage fremskaffer relevant dokumentation såsom løn- og timesedler, lønregnskab og ansættelseskontrakter fra såvel egne som eventuelle underleverandørers medarbejdere.

Energistyrelsen kan til brug for sin vurdering af, om koncessionshaveren eller dennes underleverandører har overholdt klausulen søge rådgivning hos relevante arbejdsgiver- og/eller arbejdstagerorganisationer.

Hvis koncessionshaver ikke overholder sine forpligtelser i medfør af arbejdsklausulen, og medfører dette et berettiget krav på yderligere løn fra medarbejderne, kan Energistyrelsen pålægge koncessionshaver at betale bod svarende til det dobbelte af ethvert sådan krav.

9. Social klausul vedrørende lære- og praktikpladser

Koncessionshaver skal i videst muligt omfang medvirke til at sikre, at et vist antal stillinger, som er relevante i forhold til byggeriet og den efterfølgende drift og vedligeholdelse af Horns Rev 3 havmøllepark ”on site” (både offshore og onshore), kan besættes med elever.

Ved elever forstås en arbejdstager med hvem koncessionshaver eller dennes entreprenører m.v. indgår eller har indgået en uddannelsesaftale. Uddannelsesaftalen skal indgås som led i et uddannelsesforløb, som eleven følger, og skal være rettet mod, at eleven opnår personlige, sociale og faglige kvalifikationer, som understøtter elevens uddannelsesforløb, og som giver grundlag for beskæftigelse på arbejdsmarkedet.

Uddannelsesforløb i medfør af lovbekendtgørelse nr. 987 af 16. august 2010 om erhvervsgrunduddannelse m.v. og i medfør af lovbekendtgørelse nr. 439 af 29. april 2013 om erhvervsuddannelser anses at opfylde ovenstående krav til et uddannelsesforløb.

Koncessionshaver eller dennes entreprenører kan indgå uddannelsesaftaler om uddannelsesforløb i medfør af andre tilsvarende uddannelsesordninger i EU/EØS, herunder med elever fra andre EU/EØS-lande, som opfylder ovenstående krav til et uddannelsesforløb.

Senest 6 måneder efter parternes underskrift af nærværende koncessionsaftale indgår koncessionshaver og Energistyrelsen aftale om det antal elevpladser, som ønskes sikret i forbindelse med etableringen og den efterfølgende drift og vedligeholdelse af Horns Rev 3 havmøllepark.

10. Udbudsdirektivets artikel 62 og 63

Opmærksomheden henledes på udbudsdirektivets artikel 62 og 63:

- Ifølge artikel 62 skal koncessionshaveren, såfremt denne er en ordregivende myndighed, som defineret i artikel 1, stk. 9, i udbudsdirektivet, hvad angår arbejde som udføres af tredjemand, overholde direktivets bestemmelser om offentlige bygge- og anlægsarbejder.
- Ifølge artikel 63 skal koncessionshaveren, såfremt denne ikke er en ordregivende myndighed, ved indgåelse af kontrakter om bygge- og anlægsarbejder med tredjemand, når værdien af disse kontrakter overstiger tærskelværdien for koncessioner (pt. DKK 38.624.809), anvende reglerne om offentliggørelse i artikel 64.

11. Solidarisk hæftelse [*Overskriften indsættes, hvis ét eller flere af nedennævnte afsnit er relevante*]

[Følgende tekst indsættes før underskrift af nærværende koncessionsaftale, hvis koncessionshaveren er et konsortium:]

"11.1 Økonomiske aktører som koncessionshaveren har baseret sin økonomiske formåen på

I sin ansøgning om at deltage i udbudsproceduren har koncessionshaveren baseret sin økonomiske og finansielle formåen på en eller flere økonomiske aktør(er), som ikke er en del af koncessionshaveren. Denne/disse andre økonomiske aktør(er) er følgende:

[Identifikation af de relevante parter skal udfyldes i henhold til ansøgningen]

Ovennævnte økonomiske aktør(er) har påtaget sig solidarisk ansvar i forbindelse med denne koncessionsaftale samt tilhørende tilladelser og bevilling, der er meddelt eller i fremtiden måtte blive meddelt koncessionshaveren sammen med koncessionshaveren. Dette indebærer, at denne/disse andre økonomiske aktør(er), skal påtage sig ansvaret for alle krav, der måtte udspringe i henhold til nærværende koncessionsaftale samt tilhørende tilladelser og bevillinger, der er meddelt eller i fremtiden måtte blive meddelt koncessionshaveren, på lige fod med koncessionshaveren. Således skal Energistyrelsen ikke erhverve nogen rettigheder over for denne/disse andre økonomiske aktør(er), som Energistyrelsen ikke har over for koncessionshaveren på ethvert givet tidspunkt.

For at denne/disse andre økonomiske aktør(er)s solidariske hæftelse finder anvendelse, skal koncessionshaveren således have misligholdt nærværende koncessionsaftale og/eller vilkårene i de nævnte tilladelser og bevillinger. I denne henseende har denne/disse andre økonomiske aktør(er) samme ret som koncessionshaveren til at gøre indsigelser over en påstået misligholdelse af nærværende koncessionsaftale og/eller vilkårene i de nævnte tilladelser og bevillinger.

Denne/disse andre økonomiske aktør(er)s solidariske hæftelse forbliver i kraft indtil udløbet af de forpligtelser, der følger af nærværende koncessionsaftale og/eller de nævnte tilladelser og bevillinger. I tilfælde af en tvist mellem Energistyrelsen og denne/disse andre økonomiske aktør(er), finder nedenstående punkt om tvistigheder anvendelse. Denne/disse andre økonomiske aktør(er) har ved sin/deres underskrift på nærværende koncessionsaftale accepteret disse betingelser."

[Følgende tekst indsættes før underskrift af nærværende koncessionsaftale, hvis koncessionshaveren i ansøgningen om deltagelse i udbudsproceduren har baseret sin tekniske formåen på en eller flere økonomiske aktør(er).]

"11.2. Økonomiske aktører som koncessionshaveren har baseret sin tekniske formåen på i relation til projektudvikling og styring af byggeri

I sin ansøgning om at deltage i udbudsproceduren har koncessionshaveren baseret sin tekniske formåen (i relation til projektudvikling og styring af byggeri) på en eller flere økonomiske aktør(er), som ikke er en del af koncessionshaveren. Denne/disse andre økonomiske aktør(er) er følgende:

[Identifikation af de relevante parter skal udfyldes i henhold til ansøgningen]

Ovennævnte økonomiske aktør(er) har påtaget sig solidarisk ansvar i forbindelse med denne koncessionsaftale samt tilhørende tilladelser og bevillinger, der er meddelt eller i fremtiden måtte blive meddelt koncessionshaveren sammen med koncessionshaveren. Dette indebærer, at denne /disse andre økonomiske aktør(er), skal påtage sig ansvaret for krav, der måtte udspringe i relation til projektudvikling og styring af byggeri (men ikke øvrige krav såsom afviklingsforpligtelsen) i henhold til nærværende koncessionsaftale samt tilhørende tilladelser og bevillinger, der er meddelt eller i fremtiden måtte blive meddelt koncessionshaveren, på lige fod med koncessionshaveren. Således skal Energistyrelsen ikke erhverve nogen rettigheder over for denne/disse andre økonomiske aktør(er), som Energistyrelsen ikke har over for koncessionshaveren på ethvert givet tidspunkt.

For at denne/disse andre økonomiske aktør(er)s solidariske hæftelse finder anvendelse, skal koncessionshaveren således have misligholdt nærværende koncessionsaftale og/eller vilkårene i de nævnte tilladelser og bevillinger i relation til projektudvikling og styring af byggeri. I denne henseende har denne/disse andre økonomiske aktør(er) samme ret som koncessionshaveren til at gøre indsigelser over en påstået misligholdelse af nærværende koncessionsaftale og/eller vilkårene i de nævnte tilladelser og bevillinger.

Denne/disse andre økonomiske aktør(er)s solidariske hæftelse forbliver i kraft indtil udløbet af de forpligtelser, der følger af nærværende koncessionsaftale og/eller de nævnte tilladelser og bevillinger. I tilfælde af en tvist mellem Energistyrelsen og denne/disse andre økonomiske aktør(er), finder nedenstående klausul om tvistigheder anvendelse. Denne/disse andre økonomiske aktør(er) har ved deres/sin underskrift på nærværende koncessionsaftale accepteret disse betingelser."

12. Overdragelse

12.1. Koncessionshaverens overdragelse til tredjemand

Koncessionshaveren kan ikke uden Energistyrelsens skriftlige samtykke overdrage sine rettigheder og forpligtelser ifølge nærværende aftale og koncessionen til tredjemand.

Energistyrelsen kan kun nægte samtykke til overdragelse, såfremt der foreligger saglig grund. Energistyrelsen vil i den forbindelse påse, at den fornødne tekniske og økonomiske kapacitet er til stede. I øvrigt vil samtykke kun blive givet, hvis det kan gøres i overensstemmelse med EU-

reglerne for offentlige udbud og reglerne for de relevante tilladelser og bevillinger til opførelse og /eller drift af en offshore havmøllepark i Danmark.

12.2. Energistyrelsens overdragelse

Energistyrelsen er berettiget til at overdrage sine rettigheder og forpligtelser i henhold til nærværende koncessionsaftale til en anden offentlig institution, eller enhver institution eller privat enhed, der i sidste instans kontrolleres ("kontrol" er i denne bestemmelse defineret i den internationale regnskabsstandard (IAS 27) fra International Accounting Standards Board (IASB)) af den danske stat eller af en anden dansk offentlig myndighed eller primært er finansieret af offentlige midler, hvis de offentlige opgaver hidtil udført af Energistyrelsen, eller hvis de offentlige opgaver, som falder ind under denne koncessionsaftale, helt eller delvist overdrages til nogen af de nævnte parter (ressortomlægninger).

[Følgende tekst indsættes før underskrift af koncessionsaftalen, hvis koncessionshaveren har baseret sin tekniske og/eller økonomiske formåen på andre]

”12.3. Udskiftning af økonomiske aktører som koncessionshaveren har baseret sin tekniske eller økonomiske formåen på

Udskiftning af økonomiske aktører som koncessionshaverens har baseret sin tekniske eller økonomiske formåen på kræver skriftlig tilladelse fra Energistyrelsen.

Energistyrelsen kan kun nægte samtykke til udskiftning, såfremt der foreligger saglig grund. Energistyrelsen vil i den forbindelse påse, at den fornødne tekniske og økonomiske kapacitet er til stede. I øvrigt vil samtykke kun blive givet, hvis det kan gøres i overensstemmelse med EU-reglerne for offentlige udbud og reglerne for de relevante tilladelser og bevillinger til opførelse og drift af en offshore havmøllepark i Danmark.”

13. Tvister og lovvalg

Aftalen er undergivet dansk ret med de ordinære domstole i København som værneting.

14. Aftalens varighed

Nærværende aftale træder i kraft ved underskrivelsen.

Aftalen ophører, når elproduktionsanlægget er afviklet.

15. Sprog

Nærværende aftale er udarbejdet på både dansk og engelsk. I tilfælde af uoverensstemmelser mellem den danske og den engelske version har den danske version forrang.

16. Underskrifter

Nærværende aftale underskrives af Energistyrelsen og koncessionshaveren i to originale eksemplarer af den danske version, hvor af hver part modtager ét eksemplar. Hver part modtager endvidere et eksemplar af aftalen i en engelsk version.

[Aftalen underskrives endvidere af de økonomiske aktører, der er omfattet af solidarisk hæftelse i medfør af punkt 11.1 og 11.2. Disse økonomiske aktører modtager en kopi af aftalen i hver sprogversion].

Dato:
For Energistyrelsen

Dato:
For koncessionshaveren

[Eventuelle yderligere parter, der skal underskrive koncessionsaftalen, jf. afsnittet om solidarisk hæftelse tilføjes her]

Bilag 1.1

Model til anfordringsgaranti

1. Garantirekvirent/garantibeløb

På foranledning og for regning af [*indsæt navn på koncessionshaver, CVR-nr., adresse osv.*] (Koncessionshaver) bekræftes herved, at [*anerkendt Finansiell Institution, forsikringsselskab el.lign.*] (Garantistiller) over for Energistyrelsen uigenkaldeligt og ubetinget garanterer for et beløb stort 100.000.000 DKK (skriver ét hundrede millioner danske kroner).

2. Baggrund for sikkerhedsstillelsen

Beløbet skal tjene til skadesløs sikkerhed for betaling af en fastholdelsesbod, som Koncessionshaver måtte ifalde i medfør af aftale af xx x 2015 med eventuelle senere ændringer om forpligtelse til at etablere og nettilslutte et elproduktionsanlæg, Horns Rev 3 Havmøllepark, i Nordsøen.

3. Garantens ikrafttræden

Garantien er gældende fra dags dato.

4. Udbetaling under garantien

Garantibeløbet udbetales til Energistyrelsen ved første skriftlige påkrav til Garantistiller med tilkendegivelse af, at det krævede beløb tilkommer Energistyrelsen i medfør af den i pkt. 2 nævnte aftale.

Garantien udbetales på anfordring uden nogen prøvelse eller øvrig dokumentation for kravets berettigelse. Udbetaling sker senest 7 kalenderdage efter modtagelsen af påkrav fra Energistyrelsen.

Såfremt betalingspåkrav ikke efterkommes uanset grund, er Garantistiller forpligtet til at betale morarenter efter § 5 i lov om renter ved forsinket betaling m.v. fra betalingskravet til betaling sker.

5. Garantens ophør

Garantien er gyldig, indtil Energistyrelsen skriftligt meddeler Garantistiller, at garantien er frigivet. Ved delvis frigivelse forbliver garantien i kraft for det ikke frigivne beløb.

Energistyrelsen er forpligtet til at frigive garantien senest 1 måned efter, at Koncessionshavers statsautoriserede eller registrerede revisor ved afgivelse af erklæring har dokumenteret, at Koncessionshaver efter tildelingen af koncessionen har afholdt udgifter på DKK 1.000.000.000 (skriver én milliard danske kroner) inkl. moms til planlægning, projektering og etablering af elproduktionsanlægget, Horns Rev 3 Havmøllepark. Såfremt Energistyrelsen har udbedt sig yderligere dokumentation for de afholdte udgifter som betingelse for at frigive anfordringsgarantien, er Energistyrelsen dog først forpligtet til at frigive garantien senest 1 måned efter, at denne yderligere dokumentation er modtaget.

Garantierklæringen tilbagesendes til Garantistiller med påtegning om frigivelse, så snart garantien i sin helhed er frigivet.

6. Kreditrating

Garantistiller erklærer ved underskrivelsen af nærværende garanti, at Garantistiller har en langsigtet kreditrating på minimum A- (Standard & Poor's samt Fitch) eller A3 (Moody's) eller tilsvarende fra et andet anerkendt internationalt kreditrating bureau.

7. Overdragelse

Garantistiller accepterer den ret, som tilkommer Energistyrelsen i henhold til den i punkt 2 anførte aftale, til at overdrage sine rettigheder og forpligtelser i henhold til nærværende koncessionsaftale til en anden offentlig institution, eller enhver institution eller privat enhed, der i sidste instans kontrolleres ("kontrol" er i denne bestemmelse defineret i den internationale regnskabsstandard (IAS 27) fra International Accounting Standards Board (IASB)) af den danske stat eller af en anden dansk offentlig myndighed eller primært finansieres af offentlige midler, hvis de offentlige opgaver hidtil udført af Energistyrelsen, eller hvis de offentlige opgaver, som falder ind under koncessionsaftalen, helt eller delvist overdrages til nogen af de nævnte parter.

8. Lovvalg og værneting

Nærværende garanti er undergivet dansk ret med de ordinære domstole i København som værneting.

Dato

.....
Garantistillers underskrift

Bilag 1.2

Model til Moderselskabsgaranti

1. Garantirekvirent/garantibeløb

På foranledning og for regning af [indsæt navn på koncessionshaver, CVR-nr., adresse osv.] (Koncessionshaver) bekræftes herved, at moderselskabet [indsæt navn på moderselskabet, CVR-nr., adresse osv.] (Garantistiller) over for Energistyrelsen uigenkaldeligt og ubetinget garanterer for et beløb stort [x] DKK (skriver [udfyldes])

2. Baggrund for sikkerhedsstillelsen

Beløbet skal tjene til skadesløs sikkerhed for betaling af en fastholdelsesbod, som Koncessionshaver måtte ifalde i medfør af aftale af xx 2015 med eventuelle senere ændringer om forpligtelse til at etablere og nettilslutte et elproduktionsanlæg, Horns Rev 3 Havmøllepark, i Nordsøen.

3. Garantens ikrafttræden

Garantien er gældende fra dags dato.

4. Udbetaling under garantien

Garantibeløbet udbetales til Energistyrelsen ved første skriftlige påkrav til Garantistiller med tilkendegivelse af, at det krævede beløb tilkommer Energistyrelsen i medfør af den i pkt. 2 nævnte aftale.

Garantien udbetales på anfordring uden nogen prøvelse eller øvrig dokumentation for kravets berettigelse. Udbetaling sker senest 7 kalenderdage efter modtagelsen af påkrav fra Energistyrelsen.

Såfremt betalingspåkrav ikke efterkommes uanset grund, er Garantistiller forpligtet til at betale morarenter efter § 5 i lov om renter ved forsinket betaling m.v. fra betalingskravet til betaling sker.

5. Garantens ophør

Garantien er gyldig, indtil Energistyrelsen skriftligt meddeler Garantistiller, at garantien er frigivet. Ved delvis frigivelse forbliver garantien i kraft for det ikke frigivne beløb.

Energistyrelsen er forpligtet til at frigive garantien senest 1 måned efter, at Koncessionshavers statsautoriserede eller registrerede revisor ved afgivelse af erklæring har dokumenteret, at Koncessionshaver efter tildelingen af koncessionen har afholdt udgifter på DKK 1.000.000.000 (skriver én milliard danske kroner) inkl. moms til planlægning, projektering og etablering af elproduktionsanlægget, Horns Rev 3 Havmøllepark. Såfremt Energistyrelsen har udbedt sig

yderligere dokumentation for de afholdte udgifter som betingelse for at frigive anfordringsgarantien, er Energistyrelsen dog først forpligtet til at frigive garantien senest 1 måned efter, at denne yderligere dokumentation er modtaget.

Garantierklæringen tilbagesendes til Garantistiller med påtegning om frigivelse, så snart garantien i sin helhed er frigivet.

6. Overdragelse

Garantistiller accepterer den ret, som tilkommer Energistyrelsen i henhold til den i punkt 2 anførte aftale, til at overdrage sine rettigheder og forpligtelser i henhold til nærværende koncessionsaftalen til en anden offentlig institution, eller enhver institution eller privat enhed, der i sidste instans kontrolleres ("kontrol" er i denne bestemmelse defineret i den internationale regnskabsstandard (IAS 27) fra International Accounting Standards Board (IASB)) af den danske stat eller af en anden dansk offentlig myndighed eller primært finansieres af offentlige midler, hvis de offentlige opgaver hidtil udført af Energistyrelsen, eller hvis de offentlige opgaver, som falder ind under koncessionsaftalen, helt eller delvist overdrages til nogen af de nævnte parter.

7. Lovvalg og værneting

Nærværende garanti er undergivet dansk ret med de ordinære domstole i København som værneting.

Dato

.....
Garantistillers underskrift

Bilag 1.3.

Oversigt over vigtige datoer vedr. etablering af Horns Rev 3

1. september 2015

- Leverer tekniske oplysninger til Energinet.dk om udstyr til installation på platformen.

1. september 2015

- Detaljeret tidsplan for etablering af parken leveres til Energistyrelsen.

1. november 2015

- Udstyr til installation på platformen skal være leveret til værft.

1. oktober 2016

- Mulighed for koncessionshaver kan starte kableoptræk, medmindre en senere dato aftalen mellem koncessionshaver og Energinet.dk.

1. januar 2017

- Spændingssætning af transformerplatform - medmindre en senere dato aftalen imellem koncessionshaver og Energinet.dk.

Efter anlægsstart og senest 2 mdr før nettilslutning

- Ansøgning om elproduktionstilladelse
- Ansøgning om elproduktionsbevilling

1. januar 2019

- Såfremt anlægsarbejdet ikke er påbegyndt før denne dato forfalder fastholdelsesbøden

1. januar 2020

- Parken skal være etableret og i drift

12 år efter nettilslutning af 1. mølle

- Der skal stilles sikkerhed for afvikling af anlægget
- 6 måneder før skal koncessionshaver forelægge plan for sikkerhedsstillelsen

Bilag 2

Ikke længere relevant

Bilag 2.1.

Ikke længere relevant

Bilag 3

Ikke længere relevant

Bilag 4

Endeligt tilbudsbrev og erklæring om forpligtelse til at etablere og nettilslutte et elproduktionsanlæg, Horns Rev 3 Havmøllepark, i Nordsøen

1. Endeligt tilbud

Undertegnede tilbudsgiver afgiver hermed endeligt tilbud på følgende kWh-pris:

_____ øre pr. kWh

[Størrelsen af prisen angives som et ørebeløb med maksimalt 1 decimal]

Til elektricitet produceret på Horns Rev 3 Havmøllepark, i Nordsøen skal ydes et pristillæg, der fastsættes således, at dette og den efter VE-lovens § 51, stk. 2, nr. 1, fastsatte markedspris tilsammen udgør den ovenfor anførte pris pr. kWh.

Prisen, som udbetales for 20 TWh (svarende til 400 MW i 50.000 fuldlasttimer), er et fast ørebeløb (konstant i løbende priser) og vil ikke blive indekseret.

Tilbudsgiver bærer den fulde kommercielle risiko for den tilbudte kWh-pris.

2. Erklæring

Undertegnede tilbudsgiver forpligter sig hermed til at etablere og nettilslutte elproduktionsanlægget, Horns Rev 3 Havmøllepark.

Forpligtelsen til at etablere og nettilslutte elproduktionsanlægget gælder på de vilkår, der fremgår af udbudsmaterialet, herunder bilag 1 - udkast til aftale om forpligtelse til at etablere og nettilslutte et elproduktionsanlæg, Horns Rev 3 Havmøllepark, i Nordsøen og af nærværende tilbud.

Undertegnede erklærer hermed endvidere at undertegnede har efterkommet ethvert krav om tilbagebetaling af støtte, som undertegnede har modtaget, og som Europa-Kommissionen ved en tidligere afgørelse har erklæret ulovlig og uforenelig med det indre marked.

3. Oplysninger om tilbudsgiver

Tilbudsgivers/sammenslutningens navn:

[anfør eksakt navn for tilbudsgiver og ved sammenslutninger/konsortier navn for sammenslutningen/konsortiet og for samtlige medlemmer heraf]

	WGS84 [DD MM.mmm]	
ID	Longitude	Latitude
PRE-INVESTIGATION AREA		
1	7° 32,941' E	55° 44,228' N
2	7° 33,176' E	55° 41,264' N
3	7° 34,614' E	55° 41,076' N
4	7° 37,176' E	55° 40,164' N
5	7° 41,423' E	55° 37,901' N
6	7° 46,398' E	55° 40,473' N
7	7° 46,779' E	55° 40,948' N
8	7° 47,256' E	55° 41,469' N
9	7° 47,888' E	55° 42,099' N
10	7° 48,514' E	55° 42,640' N
11	7° 48,961' E	55° 43,002' N
12	7° 49,292' E	55° 43,250' N
13	7° 49,771' E	55° 43,591' N
14	7° 50,445' E	55° 44,051' N
15	7° 51,837' E	55° 44,883' N
16	7° 50,036' E	55° 44,830' N
PLATFORM		
	7° 41,163' E	55° 41,421' N
EXPORT CABLE		
1	8° 10,561' E	55° 45,465' N
2	8° 10,504' E	55° 45,483' N
3	8° 9,529' E	55° 45,515' N
4	8° 8,217' E	55° 45,482' N
5	8° 6,084' E	55° 45,425' N
6	8° 1,520' E	55° 45,251' N
7	8° 0,921' E	55° 44,942' N
8	7° 54,198' E	55° 43,096' N
9	7° 48,377' E	55° 41,494' N
10	7° 47,271' E	55° 41,484' N
11	7° 41,163' E	55° 41,421' N

- Undersøgelser må foretages på hele området, men de planlagte vindmøller må ikke dække et areal på mere end 88 km², eksklusiv mølleradialerne til transformestationen. For en nærmere beskrivelse af beregningen af de 88 km² se etableringstilladelsen.
- Tilladelsen gælder, indtil Energistyrelsens godkendelse af detailprojektet foreligger, jf. tilladelse til etablering af anlægget bilag 6. I øvrigt gælder de tidsfrister, som fremgår af aftalen om forpligtelse til at etablere og nettilslutte et elproduktionsanlæg, Horns Rev 3, i Nordsøen (koncessionsaftalen).
- Såfremt det af tilladelsen omfattede område (eller arealer inden for dette) ikke omfattes af - eller undrages - dansk højhedsret i medfør af folkeretlige regler (herunder ved mellemfolkelig overenskomst), skal koncessionshaver respektere enhver heraf følgende indskrænkning af området, uden at der i den anledning kan rejses krav mod Energistyrelsen eller den danske stat i øvrigt.
- Tilladelsen medfører ikke indskrænkninger i statens højhedsret over søterritoriet eller statens eneret over den eksklusive økonomiske zone. Tilladelsen er således ikke til hinder for, at der inden for det af tilladelsen omfattede område kan tillades andre end koncessionshaver at gennemføre andre former for aktiviteter, end de i denne tilladelse omfattede. Energistyrelsen vil i den forbindelse påse, at sådanne eventuelle aktiviteter ikke væsentligt er til gene for aktiviteter omfattet af denne tilladelse.

Procedure og krav i forbindelse med forundersøgelserne

- Energinet.dk har lavet en vurdering af virkningerne på miljøet (VVM redegørelse), konsekvensvurdering af påvirkning på udpegede internationale naturbeskyttelsesområder samt vurdering af påvirkning på beskyttede arter (såkaldt bilag IV-arter), som har været i offentlig høring fra den 20. maj 2014 med frist for afgivelse af bemærkninger den 29. juli 2014. Endvidere er gennemført en ESPOO-høring (høring af nabolande). I vilkårene til denne tilladelse er der taget højde for VVM-redegørelsen. Det skal bemærkes, at Energinet.dk forud for de allerede gennemførte forundersøgelser har udarbejdet en konsekvensvurdering for disse. Der kan imidlertid være behov for at gennemføre andre undersøgelser end dem Energinet.dk har foretaget. Der er derfor også udarbejdet en supplerende konsekvensvurdering, som dækker forhold ved eventuelle UXO –sprængninger.
- *[Denne supplerende konsekvensvurdering er alene sendt til tilbudsgiverne i udkastform, idet høring af Værnsfælles Forsvarskommando, Marinestaben, om denne konsekvensvurdering, udestår]*
- Inden forundersøgelser kan påbegyndes, skal koncessionshaver forinden oplyse Energistyrelsen om hvilke forundersøgelser, som denne vil foretage, samt erklære at de vil ligge inden for de forhold, som er belyst i VVM-redegørelsen, konsekvensvurderingen og den supplerende konsekvensvurdering.
- Hvis koncessionshaver påtænker at udføre andre forundersøgelser, som ikke ligger inden for de forhold, som er belyst i VVM-redegørelsen, konsekvensvurderingen og den supplerende konsekvensvurdering, skal koncessionshaver, før igangsættelse af forundersøgelser kan ske, indsende en foreløbig vurdering af disse forundersøgelsers mulige påvirkning på udpegede internationale naturbeskyttelsesområder (habitatområder, fuglebeskyttelsesområder og

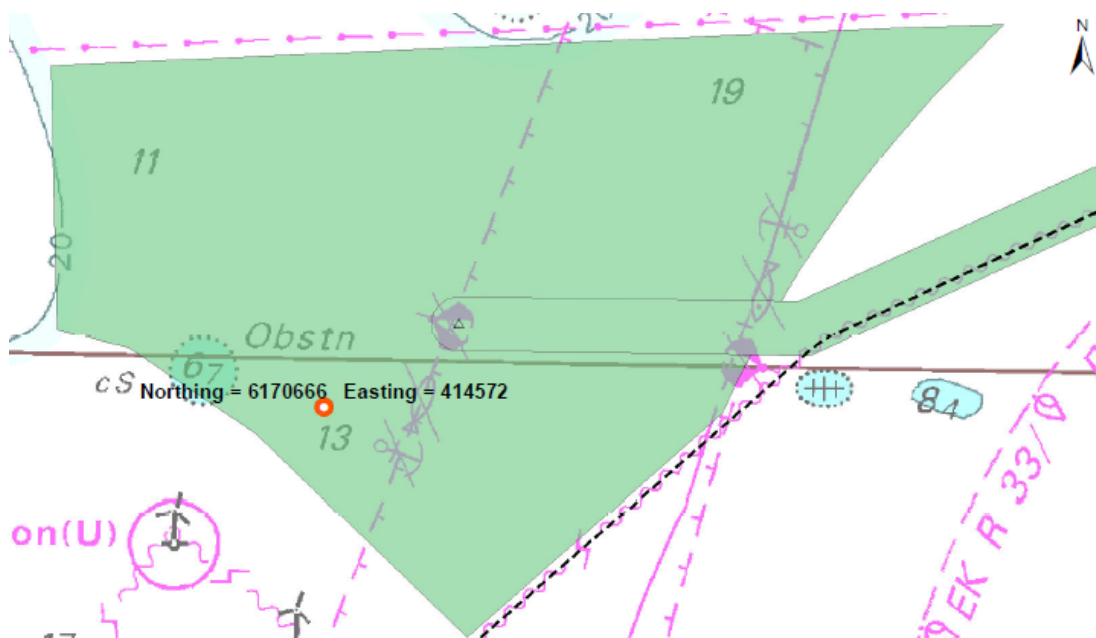
Ramsarområder) samt mulig påvirkning på beskyttede arter (såkaldt bilag IV arter), jf. bekendtgørelse nr. 1476 af 13. december 2010 om konsekvensvurdering vedrørende internationale naturbeskyttelsesområder samt beskyttelse af visse arter ved projekter om etablering m.v. af elproduktionsanlæg og elforsyningsnet på havet. Energistyrelsen vil på grundlag af den indsendte dokumentation, træffe afgørelse om der skal foreligge en konsekvensvurdering af disse andre forundersøgelser. I givet fald, skal koncessionshaveren udarbejde en konsekvensvurdering og fremsende den til Energistyrelsen,

- Koncessionshaver skal udføre forundersøgelserne på en forsvarlig måde, og således at virksomhed, der udøves af rettighedshavere i henhold til undergrundsloven, fiskeriaktiviteter, sejlsads og anden næringsvirksomhed ikke urimeligt vanskeliggøres.

Det må forventes, at forundersøgelseraktiviteter kan forårsage undervandsstøj, herunder ved geotekniske undersøgelser og især ved eventuel bortsprængning af UXO. Undervandsstøj skal om nødvendigt reduceres til et tåleligt niveau på under 183 dB af hensyn til Danmarks forpligtelse til at beskytte visse arter samt de nærliggende naturbeskyttelsesområder. Der skal ved meget støjende aktiviteter derfor som minimum iværksættes afværgeforanstaltninger i form af ramp-up samt anvendelse af ping'ere og sælskræmmere med det formål at beskyttede arter søger ud af det støjplagede område. I forbindelse med bortsprængning af UXO gælder den nedenfor beskrevne "Særlig procedure for bortsprængning af UXO og ved arbejde i forbudsområder (UXO)".

- Koncessionshaver skal varsle relevante myndigheder, f.eks. Søfartsstyrelsen og NaturErhvervstyrelsen om konkrete undersøgelser på havet. Det kan f.eks. nævnes, at Søfartsstyrelsen senest 6 uger forinden konkrete undersøgelser på søterritoriet påbegyndes, skal underrettes herom. Herudover er der en særlig procedure for arbejde i såkaldte forbudsområder, hvor der er risiko for at finde ueksploderede miner (UXO), jf. nedenfor.
- Myndighederne skal have adgang til at være til stede ved alle undersøgelser. Alle udgifter i forbindelse med rejse og ophold for disse repræsentanter skal om nødvendigt afholdes af koncessionshaver.
- Såfremt koncessionshaver foretager undersøgelser fra et skib, skal koncessionshaver:
 - Rette henvendelse til Danmarks Fiskeriforening, H.C. Andersens Boulevard 37, 1504 København V, tlf.: 70 10 40 40 for en nærmere drøftelse af tilrettelæggelsen af undersøgelser, således at der sikres det nødvendige og størst mulige hensyn til fiskeriet.
 - Fremsende information om de planlagte undersøgelser til "Fiskeri Tidende", Nordensvej 3, Taulov, 7000 Fredericia, tlf.: 76 10 96 63, fax.: 75 45 20 65, e-mail: tl@dkfisk.dk
- Koncessionshaver skal tegne forsikring til dækning af de skader, som koncessionshaver - eller andre personer, på vegne af koncessionshaver - forvolder ved disse undersøgelser. Dokumentation herfor forelægges Energistyrelsen til orientering, inden undersøgelser foretages på søterritoriet.
- Koncessionshaver skal selv indhente eventuelle tilladelser i henhold til anden lovgivning, f.eks. kan det oplyses, at tilladelser til søopmåling skal ske ved ansøgning til Geodatastyrelsen.

- Hvis der i forbindelse med forundersøgelserne påtræffes eller stødes på beskyttede kulturlevn – det være sig fortidsminder eller historiske skibsvrag - eller hvis koncessionshaver bliver gjort bekendt med, at der i anlægsområdet findes interesser af ovennævnte karakter, skal fundet og oplysningerne straks meddeles Strandingsmuseet St. Georg, att.: Kaspar Sparvath, Vesterhavsgade 1E, Thorsminde, 6990 Ulfborg, mobil 20 25 98 56 eller til Kulturstyrelsen, att.: Torben Malm, Fortidsminder, H.C. Andersens Boulevard 2, 1553 København V. telefon 33 74 51 00. Kulturhistoriske interesser på søterritoriet er fredet i medfør af Museumsloven.
- Der er i forbindelse med forundersøgelserne fundet en anomali indenfor området, som der skal tages hensyn til. Anomalien ligger på positionen: Northing = 6170666 Easting = 414572 og skal omkranses af en 200 meter beskyttelseszone. Anomali og beskyttelseszone er vist på kortet nedenfor med en rød ring.



Særlig procedure for bortsprængning af UXO og ved arbejde i forbudsområder (UXO)

- Som led i forundersøgelserne er der dokumenteret forskellige grader af risiko for forekomster af ueksploderede miner (UXO) i forundersøgelingsområdet. Det anbefales, at der gennemføres forskellige afhjælpende foranstaltninger for at sænke UXO-risikoen i de områder, der er klassificeret med en uacceptabel risiko.
- Arbejde på havbunden i forbudsområder, hvor der kan være ammunitionsrester eller krigsgasser med mere, kræver tilladelse efter en særlig procedure, jf. Søfartsstyrelsens bekendtgørelse nr. 135 af 4. marts 2005 om forbud mod sejlad, ankring og fiskeri mv. i visse områder i danske farvande:
 - Den korridor i forbudsområdet som skal anvendes i forbindelse med forundersøgelserne, skal indledningsvis forundersøges og kontrolleres for udlagte miner og andre sprængstofholdige genstande. En plan for denne forundersøgelse og arbejdsmetode skal

sendes til Værnsfælles Forsvarskommando, Marinestaben, for godkendelse, med kopi til Søfartsstyrelsen. Koordinaterne for korridoren skal angives i datum WGS 84 og der skal gives oplysninger om det til formålet anvendte skib eller fartøj.

- Når Værnsfælles Forsvarskommando, Marinestaben, skriftligt har godkendt forundersøgelsesplanen, med kopi til Søfartsstyrelsen, kan Søfartsstyrelsen give tilladelse til, at der sejles i korridoren med det formål at foretage en undersøgelse for udlagte miner og andre sprængstofholdige genstande. Ved fund af eventuelle genstande følges retningslinjerne fra Værnsfælles Forsvarskommando, Marinestaben. Forundersøgelsen skal endvidere angive i hvilken dybde under havbunden der er undersøgt.
- Resultaterne af forundersøgelsen sendes til Værnsfælles Forsvarskommando, Marinestaben, som herefter skal godkende, at der efterfølgende kan foretages sejlads med større skibe, mere dybdegående undersøgelser i området samt efterfølgende arbejder i havbunden til den undersøgte dybde. Søfartsstyrelsen vil herefter skriftligt meddele tilladelse til, at der sejles i korridoren for at udføre de planlagte arbejder.
- Hvis der konstateres rester af ammunition, krigsgasser eller uidentificerede genstande, der kan være farlige, skal arbejdet i det berørte område midlertidigt indstilles, og der skal tages kontakt til Værnsfælles Forsvarskommando, Marinestaben. Det er Værnsfælles Forsvarskommando, Marinestaben, som kan varetage opgaven med at uskadeliggøre UXO'er. Det er koncessionshaver, der dækker Værnsfælles Forsvarskommandoen, Marinestabens, udgifter i forbindelse med denne uskadeliggørelse af blandt andet UXO'er.

[Det har vist sig, at det ikke er helt klart hvem, der har ansvaret og kompetencen til at bortsprænge blandt andet UXO'er. I forbindelse med uskadeliggørelse af ueksploderet ammunition på havbunden (UXO) benyttes ofte bortsprængning ved såkaldt sympatisk detonation, hvilket forårsager undervandsstøj. Der pågår arbejde med at afklare dette spørgsmål. Der vil derfor senere blive udsendt nærmere oplysninger om dette sammen med en procedure fra Værnsfælles Forsvarskommando, Marinestaben, om hvorledes bortsprængning af UXO vil finde sted i lyset af blandt andet udkast til den supplerende konsekvensvurdering. I disse oplysninger kan også indgå en vejledning med nærmere bestemmelser for beregning af SEL samt krav til støjprognostisering, bortsprængning, kontrolmålinger, dokumentation og øvrige tekniske forhold.

Det kan derfor heller ikke udelukkes, at der efterfølgende vil blive stillet vilkår i denne tilladelse for undervandsstøj for at beskytte havpattedyr mod skadelige effekter af undervandsstøj i lyset af, at den såkaldte SEL fra hver enkelt sprængning må ikke overstige en tærskelværdi på 183 dB. I den forbindelse vil de aktiviteter, der foretages, skulle ligge indenfor den foretagne konsekvensvurdering, herunder udkast til den supplerende konsekvensvurdering. Forud for bortsprængning af UXO skal nødvendige afværgeforanstaltninger vælges, herunder om havpattedyr skal bortsprænges fra nærområdet ved brug af pinger og sælskræmmere.

I den forbindelse er det væsentligt at fremhæve, at det ikke er tanken at denne afklaring vil medføre strengere vilkår end de, som var forudsat i denne tilladelse i forbindelse med offentliggørelsen af de endelige udbudsbetingelser den 5. december 2014]

Rapportering og behandling af data

- Alle rå-data indsamlet ved eventuelle supplerende forundersøgelser vedrørende natur- og miljømæssige aspekter skal indsendes til det nationale miljøovervågningsprogram (NOVANA) med henblik på, at de kan gøres tilgængelige for offentligheden (f.eks. via Miljøportalen).
- Koncessionshaver har ansvar for, at rå-data er i de rette formater og er kvalitetssikret, så de kan indgå i databaserne under NOVANA. Spørgsmål om dataindberetning og formater skal koordineres med de ansvarlige for NOVANA i Naturstyrelsen.
- Rå-data fra eventuelle supplerende geotekniske forundersøgelser skal indsendes vederlagsfrit til GEUS (de nationale geologiske undersøgelser for Danmark og Grønland). Spørgsmål om dataindberetning og formater skal koordineres med GEUS.
- Alle data fra søopmålinger indsendes vederlagsfrit til Geodatastyrelsen.

Ved ejerskifte

- Koncessionshaver kan ikke uden Energistyrelsens tilladelse overdrage sine rettigheder og forpligtelser ifølge denne tilladelse til tredjemand. Energistyrelsen vil i den forbindelse påse, at den fornødne tekniske og økonomiske kapacitet er til stede. I øvrigt vil samtykke kun blive givet, hvis det kan gøres i overensstemmelse med EU-reglerne for offentlige udbud og den til enhver tid gældende VE-lov samt alle vilkår stillet i denne tilladelse.

Overholdelse af tilladelsens vilkår

- Energistyrelsen har ret til at opkræve gebyr for arbejde udført i forbindelse med behandling af og tilsyn med tilladelsen, jf. bekendtgørelse nr. 835 af 27. juni 2013 om betaling for myndighedsbehandling efter lov om elforsyning og lov om fremme af vedvarende energi.
- Koncessionshaver er forpligtet til at meddele Energistyrelsen de oplysninger, som Energistyrelsen finder nødvendige for udøvelse af tilsynet, jf. VE-lovens § 59. Energistyrelsen skal bevare fortrolighed om kommercielt følsomme oplysninger.
- Koncessionshaver skal følge den til enhver tid gældende regulering, herunder EU-regler, der finder umiddelbart anvendelse.
- Denne tilladelse kan tilbagekaldes, såfremt nogen af de for tilladelsen fastsatte vilkår ikke opfyldes.
- Der kan pålægges bødestraf, jf. VE-lovens § 72, ved
 - tilsidesættelse af vilkår i denne tilladelse,
 - undladelse af at afgive oplysninger som omhandlet i § 59 eller
 - afgivelse af urigtige eller vildledende oplysninger eller undladelse af at afgive oplysninger efter anmodning.

Klageadgang

Klager over denne tilladelse kan i henhold til § 66 i VE- loven af klageberettigede indbringes for Energiklagenævnet, Frederiksborggade 15, 1360, København K. Klagen skal være indgivet skriftligt inden 4 uger efter, at afgørelsen om forundersøgelsestilladelsen er meddelt. Klage over tilladelsen har ikke opsættende virkning, medmindre Energiklagenævnet bestemmer anderledes. Energiklagenævnets afgørelse kan ikke påklages til anden administrativ myndighed.

Bilag 6.

Modeltilladelse til etablering af elproduktionsanlægget Horns Rev 3 samt internt ledningsnet (etableringstilladelse)

[Energinet.dk har lavet en vurdering af virkningerne på miljøet (VVM redegørelse), konsekvensvurdering af påvirkning på udpegede internationale naturbeskyttelsesområder samt vurdering af påvirkning på beskyttede arter (såkaldt bilag IV-arter), som har været i offentlig høring fra den 20. maj 2014 med frist for afgivelse af bemærkninger den 29. juli 2014. Endvidere er gennemført en ESPOO-høring (høring af nabolande). I vilkårene til denne tilladelse er der taget højde for VVM-redegørelsen. Det skal bemærkes, at Energinet.dk forud for de allerede gennemførte forundersøgelser har udarbejdet en konsekvensvurdering for disse. Der kan imidlertid være behov for at gennemføre andre undersøgelser end dem Energinet.dk har foretaget. Der er derfor også udarbejdet en supplerende konsekvensvurdering, som dækker forhold ved eventuelle UXO- sprængninger.]

Det skal understreges, at der i en række af vilkårene for tilladelsen henvises til love og regler udstedt i medfør af disse love, som ressortmæssigt henhører under andre myndigheder end Klima-, Energi- og Bygningsministeriet. Energistyrelsen tager forbehold for, at ikke alle relevante regler mv., som koncessionshaver er forpligtet til at følge, er nævnt i denne tilladelse. Det bemærkes i den sammenhæng, at der til alle tider kan forekomme ændringer i de gældende regler, hvorfor koncessionshaver skal være opmærksom på, at den til enhver tid gældende lovgivning skal følges.

Omkostninger, som måtte følge af vilkår, der måtte blive stillet på baggrund af gældende lovgivning, er Energistyrelsen uvedkommende.

Tilladelsen efter § 25 i lov om fremme af vedvarende energi (i det følgende benævnt VE-loven), jf. lovbekendtgørelse nr. 1330 af 25. november 2013, gives på følgende vilkår:

1. Generelle vilkår

- 1.1 Tilladelse til etablering af elproduktionsanlæg, med tilhørende internt ledningsanlæg, gives til koncessionshaver på baggrund af tilbud af den [xx 2015], jf. § 25 i VE-loven.
- 1.2 Denne tilladelse udløber, når der meddeles tilladelse til, at elproduktionsanlægget kan tages i drift med henblik på udnyttelse af vindenergien efter § 29 i VE-loven.
- 1.3 Det er koncessionshaverens ansvar at sikre, at havmølleprojektet holder sig inden for rammerne af VVM-redegørelsen for Horns Rev 3.

VVM-redegørelsen for Horns Rev 3 omfatter en vurdering af den potentielle påvirkning af havmølleprojektet på det fysiske/kemiske, menneskelige og naturlige miljø i projektets levetid - anlægsfasen, driftsfasen og demonteringsfasen- samt en vurdering af kumulative påvirkninger af havmølleprojektet, jf. bekendtgørelse nr. 68 af 26. januar 2012 om vurdering af virkning på miljøet (VVM) ved projekter om etablering m.v. af elproduktionsanlæg på havet. VVM-redegørelsen indeholder også en konsekvensvurdering af havmøllernes påvirkning på internationale

naturbeskyttelsesområder og en vurdering af konsekvenserne for beskyttede arter (bilag IV-arter) i området, jf. bekendtgørelse nr. 1476 af 13. december 2010 om konsekvensvurdering vedrørende internationale naturbeskyttelsesområder samt beskyttelse af visse arter ved projekter om etablering m.v. elproduktionsanlæg og elforsyningsnet på havet.

- 1.4 Koncessionshaveren må ikke igangsætte anlægs-, drifts- eller demonteringsarbejder, som ikke kan rummes inden for den godkendte VVM-redegørelse. Hvis koncessionshaveren bliver i tvivl om anlægs-, drifts- eller demonteringsarbejder kan rummes inden for den godkendte VVM-redegørelse, skal koncessionshaveren underrette Energistyrelsen.
- 1.5 Der skal installeres en kapacitet på mindst 390 MW og højst 410 MW.
- 1.6 Koncessionshaver kan opføre en havmøllepark med levering af en maksimal effekt på 400 MW målt i tilslutningspunktet, som er defineret til 33 kV siden af 220/33 kV transformeren på Energinet.dk's platform. Ilandføringsanlægget (platform og eksportkabler) er designet for max. rated power på 400 MW. Selv om der må installeres op til 410 MW, må der på intet tidspunkt være tilsluttet mere end, hvad der i tilslutningspunktet svarer til 400 MW installeret effekt. Det betyder, at eventuelle supplerende reservemøller ikke må anvendes til at sikre en generel større produktion for mølleparken. Spændingsreferencepunktet for havmølleparken er Point of Common Coupling (PCC). For Horns Rev 3 er PCC defineret på 220 kV-driftsspændingsniveau.
- 1.7 En detaljeret tidsplan for projektets gennemførelse skal forelægges Energistyrelsen til orientering senest den 1. september 2015. Tidsplanen skal påvise, at koncessionshaver før den 1. januar 2020 vil være i stand til at tilslutte hele havmølleparken til det kollektive elnet. Desuden skal den påvise at kunne opfylde de tidsfrister, der er angivet nedenfor under punkt 1.8 om detailprojektet og under punkt 13 om krav til nettilslutning m.v. Herudover skal tidsplanen som minimum indeholde oplysning om, hvornår koncessionshaver forventer, at
 - indsende prognose for undervandsstøj, samt måleprogram og plan for støjdæmpende tiltag,
 - forelægge detailprojekt for anlægsarbejdet,
 - påbegynde anlægsarbejdet,
 - ansøge om tilladelse til at udnytte vindenergien,
 - ansøge om elproduktionsbevilling,
 - trække 33 kV kabler op,
 - Energinet.dk skal foretage spændingssætning,
 - første kWh fra første mølle forventes leveret til elforsyningsnettet og
 - tilslutte sidste mølle til det kollektive elnet.

Endvidere skal tidsplanen indeholde forslag til tidspunkter for statusmøder, rapportering af status m.v.

Energistyrelsen skal løbende orienteres om væsentlige afvigelser i forhold til tidsplanen

- 1.8 Et detailprojekt, herunder en detaljeret projektbeskrivelse og en opdateret, detaljeret tidsplan, skal forelægges Energistyrelsen til godkendelse senest 2 måneder forud for anlægsarbejdets påbegyndelse. Projektbeskrivelsen skal indeholde oplysninger om håndtering af undervandsstøj, parklayout, valg af leverandører, valg af mølletyper, fundamenter, interne ledningsnet, afmærkning m.v. Endvidere skal den endelige placering og udformning af møllerne fremgå. Der skal også medsendes en opdatering af den sejladsrisikoanalyse, der er lavet i forbindelse med VVM-redegørelsen, såfremt dette er nødvendigt i forhold til valgt af parklayoutet. Dette spørgsmål skal forinden være afklaret med Søfartsstyrelsen. Detailprojektet skal endvidere dokumentere, at vilkårene i denne tilladelse vil blive opfyldt. Ligeledes skal detailprojektet indeholde de oplysninger, som ifølge denne tilladelse skal fremsendes til Energistyrelsens godkendelse eller orientering. Godkendelse af detailprojektet bliver af Energistyrelsen koordineret med relevante myndigheder.
- 1.9 Senest 2 måneder efter, at Energistyrelsen har modtaget fyldestgørende dokumentation for ovennævnte detailprojekt, vil Energistyrelsen give tilladelse til igangsætning af havmølleprojektet. Energistyrelsen vil hurtigt efter modtagelse af oplysninger og dokumentation melde tilbage om der mangler yderligere oplysninger. Anlægsarbejdet for havmølleparken kan ikke påbegyndes, førend Energistyrelsen har givet tilladelse.
- 1.10 Der skal ansøges om tilladelse til, at elproduktionsanlægget kan tages i drift med henblik på udnyttelse af vindenergien efter § 29 i VE-loven. Dette kan tidligst ske, når anlægsarbejdet er påbegyndt, og senest to måneder før levering af den første kWh fra den første mølle til det kollektive elforsyningsnet. Produktion af el, som leveres til det kollektive elforsyningsnet, må ikke foregå, før tilladelsen efter § 29 foreligger. Det er en forudsætning for at opnå tilladelsen efter § 29, at vinderen af udbuddet kan dokumentere i en redegørelse, at alle vilkår i denne tilladelse er opfyldt, eller vil blive det, jf. VE-lovens § 25. Redegørelsen skal forelægges Energistyrelsen i forbindelse med ansøgningen om tilladelse efter § 29 i VE-loven. Samtidig med denne ansøgning ansøges også om bevilling til elproduktion efter § 10 i elforsyningsloven, jf. lovbekendtgørelse nr. 1329 af 25. november 2013.
- 1.11 Energistyrelsen har ret til at opkræve gebyr for arbejde udført i forbindelse med behandling af og tilsyn med tilladelsen, jf. bekendtgørelse nr. 835 af 27. juni 2013 om betaling for myndighedsbehandling efter lov om elforsyning og lov om fremme af vedvarende energi.
- 1.12 Koncessionshaver skal selv ansøge om andre eventuelle relevante tilladelser i henhold til anden lovgivning.
- 1.13 Koncessionshaver skal følge den til enhver tid gældende regulering, herunder EU-regler, der finder umiddelbart anvendelse.
- 1.14 Det skal bemærkes, at denne tilladelse ikke i øvrigt fritager koncessionshaver for et eventuelt opstået civilretligt ansvar i forbindelse med anlæggets tilstedeværelse.

Tilladelsen indeholder ej heller garanti for de foreslåede konstruktioners sikkerhed eller stabilitet.

- 1.15 Energistyrelsen forbeholder sig ret til at kræve sikkerhedsmæssigt rimeligt begrundede ændringer af anlæggene, forud for anlægsarbejdets påbegyndelse.
- 1.16 Der må ikke, uden Energistyrelsens tilladelse, foretages væsentlige ændringer, eller udvidelse af anlægget efter at denne tilladelse er meddelt.
- 1.17 Koncessionshaver skal tegne forsikring til dækning af de skader, som koncessionshaver - eller andre personer, på vegne af koncessionshaver - forvolder i henhold til den i tilladelsen udøvede virksomhed. Dokumentation herfor forelægges Energistyrelsen til orientering, inden anlægsarbejdet må igangsættes.
- 1.18 Såfremt det af tilladelsen omfattede område (eller arealer inden for dette) ikke omfattes af - eller undrages - dansk højhedsret i medfør af folkeretlige regler (herunder ved mellemfolkelig overenskomst), skal koncessionshaver respektere enhver heraf følgende indskrænkning af området, uden at der i den anledning kan rejses krav mod Energistyrelsen eller den danske stat i øvrigt.
- 1.19 Tilladelsen medfører ikke indskrænkninger i statens højhedsret over søterritoriet eller statens eneret over den eksklusive økonomiske zone. Tilladelsen er således ikke til hinder for, at der inden for det af tilladelsen omfattede område kan tillades andre end koncessionshaver at gennemføre andre former for aktiviteter, end de i denne tilladelse omfattede. Energistyrelsen vil i den forbindelse påse, at sådanne eventuelle aktiviteter ikke væsentligt er til gene for aktiviteter omfattet af denne tilladelse.
- 1.20 Store dele af Horns Rev 3 området ligger uden for 12 sømilegrænsen, der også er EU's toldgrænse. Transport af materialer til området skal derfor angives til toldmyndighederne. SKAT giver mulighed for at anvende en forenklet procedure: ”Ansøgning om bevilling til hjemstedsordning, eksport (periodeangivelse)”, blanket 13.023. Kontakt eventuelt Toldvejledningen på telefonnummer + 45 72221212 for at høre nærmere om den forenkledede procedure.

2. Tilsyn

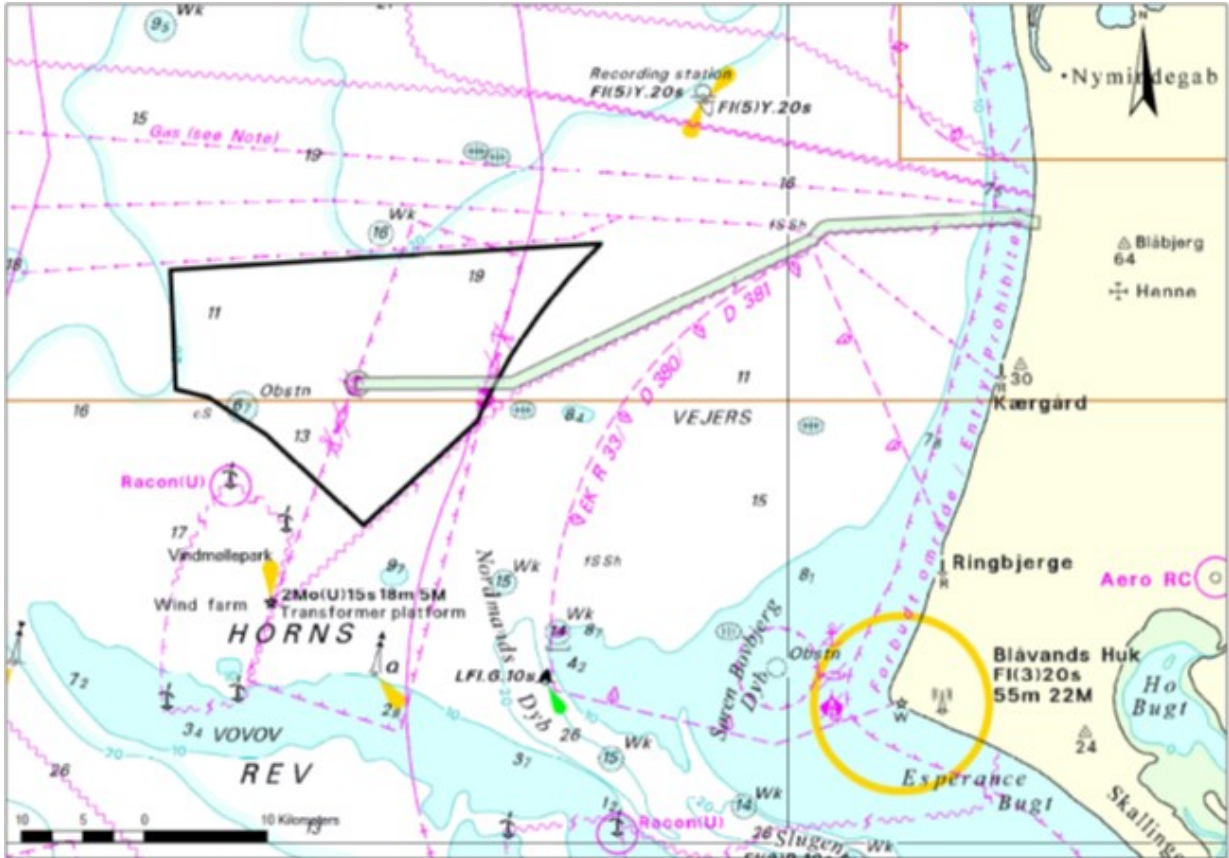
- 2.1 Detaljerede aftaler vedrørende vilkår for anlægget skal drøftes direkte med den ressortmyndighed, som aftalen er indgået med.
- 2.2 Energistyrelsen fører tilsyn med overholdelse af vilkårene i tilladelsen efter VE-lovens bestemmelser.
- 2.3 Arbejdstilsynet fører tilsyn med arbejdsmiljøet før, under og efter etableringen af havmølleparken.
- 2.4 Søfartsstyrelsen fører tilsyn med arbejdsmiljøet til søs, på flydende og flytbare platforme (jack-up platforme o.l.) og med dykning før, under og efter etableringen af havmølleparken.
- 2.5 Søfartsstyrelsen fører kontrol med afmærkning for søfarten.

- 2.6 Miljøstyrelsen fører miljøtilsyn i forbindelse med etableringen og driften af havmølleparken så vidt angår landdelen samt tilsyn med støj fra vindmøllerne. Dette gælder dog ikke undervandsstøj.
- 2.7 Værnsfælles Forsvarskommando, Marinestaben, kan stille krav om mulighed for optagelse af olieprøver både fra eventuelle landanlæg og fra de enkelte havmøller.
- 2.8 Koncessionshaver skal i øvrigt tåle de kontrolforanstaltninger, som politiet, toldvæsenet, søværnet, fiskerikontrollen eller anden offentlig myndighed måtte foretage for at sikre opretholdelsen af bestemmelserne for etableringen og driften af havmølleparken.
- 2.9 Koncessionshaver skal stille søværts transport- og opholdsfaciliteter samt intern transport i anlægsområdet til rådighed i forbindelse med udøvelsen af tilsyn.

3. Koordinater og fysisk udformning

- 3.1 Havmøllerne skal placeres inden for et område på ca. 144 km². Koordinaterne for området er angivet nedenfor. Endvidere vises på de tre kort nedenfor forundersøgelsesområdet, samt den forventede korridor for eksportkablerne til land.

	WGS84 [DD MM.mmm]	
ID	Longitude	Latitude
PRE-INVESTIGATION AREA		
1	7° 32,941' E	55° 44,228' N
2	7° 33,176' E	55° 41,264' N
3	7° 34,614' E	55° 41,076' N
4	7° 37,176' E	55° 40,164' N
5	7° 41,423' E	55° 37,901' N
6	7° 46,398' E	55° 40,473' N
7	7° 46,779' E	55° 40,948' N
8	7° 47,256' E	55° 41,469' N
9	7° 47,888' E	55° 42,099' N
10	7° 48,514' E	55° 42,640' N
11	7° 48,961' E	55° 43,002' N
12	7° 49,292' E	55° 43,250' N
13	7° 49,771' E	55° 43,591' N
14	7° 50,445' E	55° 44,051' N
15	7° 51,837' E	55° 44,883' N
16	7° 50,036' E	55° 44,830' N
PLATFORM		
	7° 41,163' E	55° 41,421' N
EXPORT CABLE		
1	8° 10,561' E	55° 45,465' N
2	8° 10,504' E	55° 45,483' N
3	8° 9,529' E	55° 45,515' N
4	8° 8,217' E	55° 45,482' N
5	8° 6,084' E	55° 45,425' N
6	8° 1,520' E	55° 45,251' N
7	8° 0,921' E	55° 44,942' N
8	7° 54,198' E	55° 43,096' N
9	7° 48,377' E	55° 41,494' N
10	7° 47,271' E	55° 41,484' N
11	7° 41,163' E	55° 41,421' N



3.5 Møllerne skal fremstå i hvid farve (ral nr. 7035). Den nederste del skal være gule fra havoverfladen til en højde, som afklares med søfartsstyrelsen forud for detailprojektet. Endvidere skal møllerne forsynes med reflekterende nummer/bogstav og have omløbsretning med uret set fra luv. Tekniske installationer skal være placeret f.eks. i mølletårnet, således at vindmøllen fremstår som en homogen konstruktion. Med homogen konstruktion skal forstås, at konstruktionens visuelle udtryk set fra land fremstår homogent. Endvidere skal minimumshøjden fra nederste vingespids på møllerne til havoverfladen (HAT) være på 21,5 meter.

3.6 Havmølleparken skal, når den tilsluttes det kollektive elnet, opfylde kravene til teknisk certificering af vindmøller. Dette medfører blandt andet, at der skal foreligge dokumentation for, at vindmølle anlægget er certificeret, jf. bekendtgørelse nr. 73 af 25. januar 2013 om teknisk certificeringsordning for vindmøller.

I henhold til § 7, stk. 1, i bekendtgørelsen, skal projektcertificering som minimum omfatte krav svarende til de obligatoriske moduler og krav for projektcertificering fastsat i den europæiske standard DS/EN 61400-22, herunder specificerede DS/EN-, IEC og ISO-standarder. Projektcertifikatet skal foreligge ved afslutningen af vindmølle anlæggets frigivelse efter idriftsættelsen, og senest 3 måneder efter at alle møller er i drift eller har produceret til nettet.

3.7 Der anvendes oliefrit kabel til interne ledningsanlæg for at forebygge risiko for efterfølgende forurening, og anlægget indrettes med anordninger til opsamling af eventuelle olielækager.

3.8 Koncessionshaver skal overholde reglerne i kemikalieloven, jf. lovbekendtgørelse nr. 828 af 26. juni 2010 med senere ændringer, og være opmærksom på Miljøstyrelsens lister over skadelige stoffer, som det anbefales ikke at anvende, herunder Tributyltinholdige antifouling maling og begroingshæmmende midler (biocider).

4. Sikkerhedsstillelse og afviklingsplan

4.1 Koncessionshaver er forpligtet til for egen regning at genetablere den tidligere tilstand i området, herunder foretage den oprensning og oprydning, som er nødvendig på området, samt at afvikle og helt bortskaffe elproduktionsanlægget efter en af Energistyrelsen godkendt afviklingsplan, såfremt

- elproduktionstilladelsen udløber,
- anlægget ikke vedligeholdes eller ødelægges,
- anlægget ikke længere anvendes som vindmøllepark, eller
- vilkår for elproduktionstilladelsen ikke opfyldes eller overholdes.

Energistyrelsen kan fastsætte tidsfrister for, hvornår den tidligere tilstand skal genetaberes og anlægget afvikles.

4.2 Koncessionshaver skal indsende en plan for afviklingen af vindmøllerne samt kabelforbindelserne mellem møllerne (afviklingsplan) til Energistyrelsens godkendelse,

- senest 2 år inden udløb af elproduktionstilladelsen,
- 2 år før det tidspunkt, hvor et eller flere anlæg mv. forventes at ville have udtjent deres formål,
- hvis anlægget ikke vedligeholdes eller ødelægges, eller
- hvis vilkårene i elproduktionstilladelsen ikke opfyldes eller overholdes.

Afviklingsplanen skal indeholde en redegørelse for fjernelsen af anlæggene. Afviklingsplanen skal endvidere indeholde en redegørelse for og vurdering af planens miljø- og sikkerhedsmæssige konsekvenser samt en tidsplan for gennemførelsen. Energistyrelsen kan fastsætte nærmere krav til, hvad planen skal indeholde. Energistyrelsen kan pålægge koncessionshaver i henhold til en af Energistyrelsen fastsat tidsplan helt eller delvist at fjerne alle anlæg.

Såfremt kun en delvis fjernelse af anlægget til den tid vil være påkrævet, kan dette ledsages af et krav om, at tilbageblivende dele af fundamentene ikke må blotlægges i forbindelse med naturlige, dynamiske ændringer i sedimentet. Det kan endvidere forventes, at der vil blive stillet krav om, at der skal anvendes den bedst tilgængelige teknik og den bedste miljømæssige praksis i forbindelse med fjernelse af anlægget.

- 4.3 Koncessionshaver skal stille en tilstrækkelig og af Energistyrelsen godkendt sikkerhed for afvikling af anlægget. Sikkerhedsstillelsen skal være etableret senest 12 år efter levering af første kWh til det kollektive elnet fra første mølle. Dette gælder også selvom, at der måtte indtræde en afviklingsforpligtelse tidligere, se ovenfor under 4.2. Senest 6 måneder før dette tidspunkt skal koncessionshaveren forelægge Energistyrelsen en plan for, hvordan sikkerhedsstillelsen vil blive gennemført. Sikkerhedsstillelsen skal være på mindst 400 mio. DKK, medmindre Energistyrelsen kan godkende et lavere beløb. Opfylder koncessionshaver ikke oprydningforpligtelsen, betales udgifterne til oprydningen af sikkerhedsstillelsen, idet omfang sikkerhedsstillelsen dækker disse udgifter.

Kan koncessionshaveren over for Energistyrelsen senest 11 år og 6 måneder efter nettilslutning af første mølle dokumentere, at omkostningerne til oprydning må forventes at blive lavere end 400 mio. DKK, kan Energistyrelsen beslutte at nedsætte dette beløb.

Mindst 100 mio. DKK af sikkerhedsstillelsen skal stilles i form af en garanti fra en finansiel institution, et forsikringsselskab eller lignende. Den finansielle institution eller forsikringsselskabet eller lignende, der stiller garantien, skal opfylde nærmere krav til rating, som fastsættes af Energistyrelsen i god tid, før sikkerheden skal være etableret. Den resterende del af sikkerhedsstillelsen kan i stedet stilles i form af en moderselskabsgaranti. I dette tilfælde skal garantien dække alle potentielle omkostninger forbundet med oprydningforpligtelsen. For at Energistyrelsen kan acceptere en moderselskabsgaranti for den resterende del af sikkerhedsstillelsen, skal moderselskabet have en fornøden finansiel kapacitet, som vil blive vurderet af Energistyrelsen. Moderselskabet skal endvidere hvert 5. år indsendes en fornyet dokumentation for selskabets finansielle kapacitet til Energistyrelsen således, at styrelsen løbende kan sikre sig, at den finansielle kapacitet er til stede.

5. Ved ejerskifte

- 5.1 Koncessionshaver kan ikke uden Energistyrelsens tilladelse overdrage sine rettigheder og forpligtelser ifølge denne tilladelse til tredjemand. Energistyrelsen vil i den forbindelse påse, at den fornødne tekniske og økonomiske kapacitet er til stede. I øvrigt vil samtykke kun blive givet, hvis det kan gøres i overensstemmelse med EU-reglerne for offentlige udbud og den til enhver tid gældende VE-lov samt alle vilkår stillet i denne tilladelse.

6. Sikkerhed mv.

- 6.1 Koncessionshaver skal beskrive, hvorledes vedligeholdelsen og servicering af havmølleparken vil blive udført, og forelægge dette for Energistyrelsen. Dette skal ske i detailprojektet.
- 6.2 Inden igangsættelsen af anlægsarbejderne på havet skal koncessionshaver etablere en plan for miljøledelse og kvalitetssikring af de aktuelle arbejder. Koncessionshaver skal udføre arbejderne i henhold til planen.
- 6.3 Elproduktionsanlægget skal etableres efter relevante bestemmelser i stærkstrømslovgivningen. Hvis der ikke findes danske bestemmelser vil sikkerhedskravene blive anset for opfyldt, hvis anlægget er udført i overensstemmelse med relevante standarder, jf. bekendtgørelse nr. 177 af 20. marts 1995 om administration m.v. af stærkstrømsloven. Ved detailprojekteringen af anlægget skal der drages omsorg for, at reglerne i stærkstrømsbekendtgørelsens nr. 9745 af 1. november 2005, afsnit 5 "Drift af elforsyningsanlæg" kan overholdes. Til orientering anses standarden EN61400:2005 med referencer for at give passende elektrisk sikkerhed for vindmøllerne.
- 6.4 Der udarbejdes en beredskabsplan for såvel anlægsperioden som driftsperioden, som i god tid inden anlægsarbejdets påbegyndelse, fremsendes til Energistyrelsen. Beredskabsplanen skal indeholde en procedure for kontakt og inddragelse af Værnsfælles Forsvarskommando, Marinestaben, i tilfælde af fare for påsejling af en eller flere vindmøller. Denne plan skal bl.a. gøre det muligt for Værnsfælles Forsvarskommando, Marinestaben, at få stoppet en eller flere møller i tilfælde af risiko for skibskollision.
- 6.5 Koncessionshaver skal følge de retningslinjer og regler, der er angivet i Beskæftigelsesministeriets bekendtgørelse nr. 1072 af 7. september 2010 af lov om arbejdsmiljø med senere ændringer og tilhørende bekendtgørelser, f.eks. bekendtgørelse nr. 117 af 5. februar 2013 om bygherrens pligter, bekendtgørelse nr. 110 af 5. februar 2013 om projekterendes og rådgiveres pligter m.v. efter lov om arbejdsmiljø, samt bekendtgørelse nr. 1516 af 16. december 2010 om indretning af bygge- og anlægsarbejde. Derudover gælder en række særbekendtgørelser f.eks. bekendtgørelse nr. 302 af 13. maj 1993 om arbejde med kodenummererede produkter, bekendtgørelse nr. 292 af 26. april 2001 om arbejde med stoffer og materialer, bekendtgørelse nr. 612 af 25. juni 2008 om indretning af tekniske hjælpemidler, bekendtgørelse nr. 693 af 10. juni 2013 om indretning m.v. af

maskiner, bekendtgørelse nr. 908 af 27. september 2005 om foranstaltninger til forebyggelse af kræftfrisikoen ved arbejde med stoffer og materialer og bekendtgørelse nr. 1109 af 15. december 1992 om anvendelse af tekniske hjælpemidler.

7. Miljøhensyn

7.1 Såfremt der ved anlægsaktiviteter sker spredning af havbundssedimenter, f.eks. i forbindelse med opgravninger eller nedspuling, skal spildet så vidt muligt reduceres gennem anvendelse af metoder og materiel som sikrer Best Environmental Practice. Den faktiske sedimentspredning i forhold til tid, sted og metode aftales med miljømyndighederne. En forudsætning er, at miljømyndighederne kan godkende den faktiske sedimentspredning.

7.2 Det må forventes, at anlægsaktiviteter forårsager undervandsstøj. Med det formål at beskytte havpattedyr mod skadelige effekter af undervandsstøj gælder vilkår 7.2. til 7.6. for undervandsstøj i forbindelse med installation af fundamenter (rammede pæle):

Den såkaldt kumulerede SEL fra hver enkelt installationssekvens må ikke overstige en tærskelværdi på 183 dB. I opfyldelsen af dette vilkår skal Energistyrelsens ”Vejledning om undervandsstøj i forbindelse med ramning af pæle ” følges. Endvidere skal fremgangsmåden, både inden installation og i forbindelse med selve installationen af pælene, også følges.

[Der udsendes en vejledning med nærmere bestemmelser for beregning af kumuleret SEL samt krav til støjprognostisering, kontrolmålinger, dokumentation og øvrige tekniske forhold. Sammen med vejledningen udsendes formel og konstanter til approksimation af udbredelsen af undervandsstøj. Disse værdier kan bruges til planlægning men skal valideres inden eller i forbindelse med installation.]

7.3 På et af koncessionshaveren valgt tidspunkt, dog senest i forbindelse med indsendelse af detailprojekt, indgives følgende oplysninger til Energistyrelsens godkendelse:

- a. En prognose for kildestøjniveau og udbredelse af støj fra mindst 4 pæle. Heriblandt skal der udarbejdes prognose for den pæl, der skal installeres først. De øvrige pæle skal udvælges, så de dækker de forhold, der forventes at forårsage mest støj og således, at ingen af de øvrige pæle kan forventes at forårsage mere støj. Der skal udføres kontrolmålinger i forbindelse med installation af alle prognosticerede pæle
- b. Beregning af kumuleret SEL på baggrund af det prognosticerede kildestøjniveau. I beregningen kan det forudsættes, at effektiv brug af pinger og sælskræmmer kan bortskræmme havpattedyr op til 2 km.
- c. Angivelse af hvilke støjdæmpende foranstaltninger, der planlægges taget i anvendelse i henhold til prognose og hvilke, der planlægges holdt i reserve for det tilfælde, at prognosen viser sig at underestimere støjen

- d. Et program for kontrolmålinger i forbindelse med installationen af de prognosticerede pæle, herunder hvordan koncessionshaveren vil sikre at leve op til de opstillede vilkår.
- 7.4 Forud for installation af hvert enkelt fundament skal havpattedyr bortskræmmes fra nærområdet ved brug af pinger og sælskræmmer.
- 7.5 Når Energistyrelsens godkendelse forelægges, gælder i forbindelse med i selve installationen af pæle følgende procedure:
- a. Første installationsrunde skal omfatte mellem 4 – 8 pæle.. I forbindelse med installation af den første pæl udføres kontrolmålinger af undervandsstøjen. Hvis støjdbredelseskonstanterne er valideret forinden, kan den faktiske kumulerede SEL beregnes umiddelbart i forlængelse af installationen. Ellers skal støjdbredelseskonstanterne valideres og herefter skal den faktiske kumulerede SEL beregnes. Koncessionshaveren skal være i besiddelse af en kvalitetssikret værdi for den faktiske kumulerede SEL, før næste skridt kan tages.
 - b. Hvis den faktiske kumulerede SEL ikke overskrider tærskelværdien, kan installationsarbejdet gå videre som planlagt. Hvis den faktiske kumulerede SEL derimod overskrider tærskelværdien, så skal koncessionshaveren søge at finde årsagerne til denne afvigelse og udføre korrigerende foranstaltninger, herunder justere på installationsmetodik. Når dette arbejde er udført, kan den næste pæl installeres. Der skal i dette tilfælde også udføres kontrolmålinger af undervandsstøj for denne pæl og så fremdeles, indtil enten tærskelværdien er overholdt eller den sidste pæl i installationsrunden er installeret.
 - c. Når første installationsrunde på de 4-8 pæle er tilendebragt, udarbejder koncessionshaveren en detaljeret rapport til Energistyrelsen vedrørende kontrolmålinger og eventuelt justeringer af installationsmetodik. I det tilfælde, at koncessionshaveren er nået frem til en installationsmetodik, der ved kontrolmåling kan dokumenteres at overholde tærskelværdien, kan installationsarbejdet umiddelbart gå videre til næste installationsrunde. I det tilfælde, at koncessionshaveren ikke kan dokumentere ved kontrolmåling at tærskelværdien overholdes, skal koncessionshaveren bringe substantielle metoder til nedbringelse af undervandsstøjen i forslag samt udarbejde en revideret prognose i tillæg til rapporten. Forslag med forbedret metode til reduktion af undervandsstøj indsendes til Energistyrelsens godkendelse. Næste installationsrunde kan først påbegyndes, når Energistyrelsens godkendelse af forslag og prognose foreligger.
 - d. Endvidere gælder for de øvrige prognosticerede pæle, hvor der er krav om kontrolmålinger, jfr. vilkår 7.3. punkt a, at hvis den faktiske kumulerede SEL ikke overskrider tærskelværdien, kan installationsarbejdet gå videre som planlagt. Hvis den faktiske kumulerede SEL derimod overskrider tærskelværdien, skal koncessionshaveren søge at finde årsagerne til denne metodeafvigelse og udføre korrigerende foranstaltninger, herunder justere på

installationsmetodikken. Når dette arbejde er udført, kan den næste pæl installeres. Der skal i dette tilfælde også udføres kontrolmålinger af undervandsstøj for denne næste pæl. Hvis ikke tærskelværdien kan overholdes i dette andet forsøg, skal koncessionshaveren bringe substantielle metoder til nedbringelse af undervandsstøjen i forslag samt udarbejde en revideret prognose. Forslag med forbedret metode til reduktion af undervandsstøj indsendes til Energistyrelsens godkendelse. Næste installationsrunde kan først påbegyndes, når Energistyrelsens godkendelse af forslag og prognose foreligger.

- 7.6 Ved afslutningen af det samlede installationsarbejdes indsendes en detaljeret rapport om samtlige kontrolmålinger til Energistyrelsens godkendelse.
- 7.7 For øvrige anlægsaktiviteter, der forårsager undervandsstøj, herunder evt. bortsprængning af ueksploderet ammunition, gælder at den kumulerede SEL fra hver enkelt anlægsaktivitet ikke må overstige en tærskelværdi på 183 dB.
- 7.8 Der skal fastlægges retningslinjer for transport, herunder faste transportveje ind og ud af mølleområdet både i luften og til søs, der kan bidrage til at reducere støj- og forstyrrelseseffekten især af hensyn til havpattedyr og områdets fuglebestande. Transportvejene skal desuden tilrettelægges, så de ikke konflikter med sø- og luftrumsafspærringen af fareområdet EK D381.
- 7.9 Koncessionshaver skal følge regler i havmiljøloven, jf. lovbekendtgørelse nr. 963 af 3. juli 2013, herunder bekendtgørelse nr. 32 af 7. januar 2011 om dumpning af optaget havbundsmaterialer (klapning), samt regler udstedt i medfør af miljøbeskyttelsesloven, jf. lovbekendtgørelse nr. 879 af 26. juni 2010, herunder regler i bekendtgørelse nr. 1284 af 15. december 2011 om støj fra vindmøller.

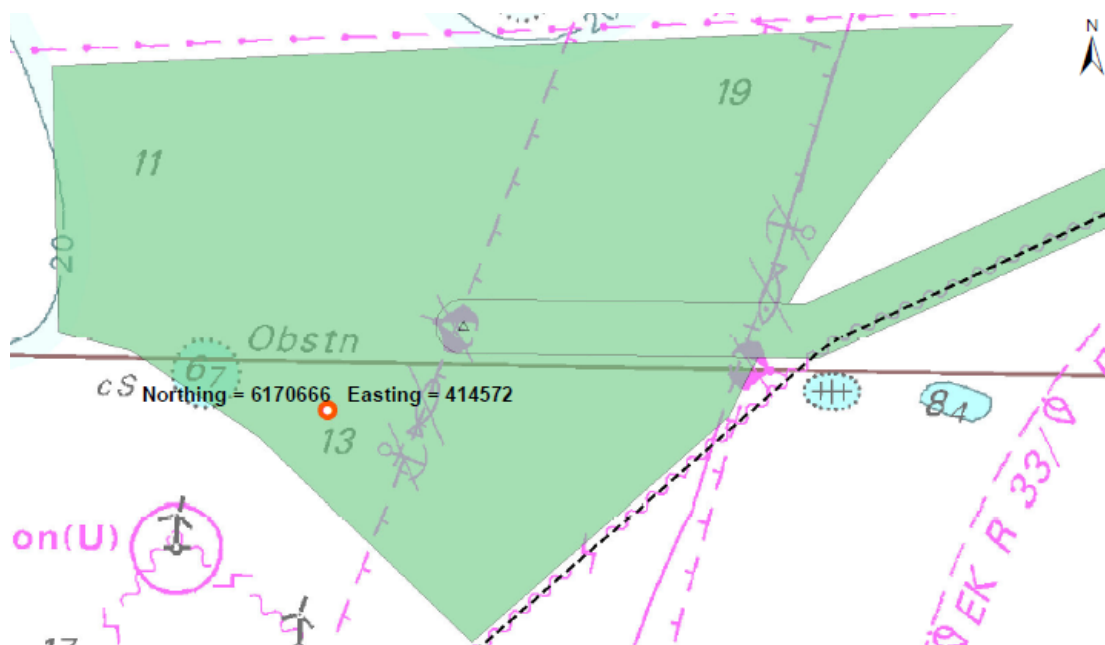
8. Fiskeri

- 8.1 Koncessionshaver skal tage kontakt til erhvervsfiskerne med henblik på at tilrettelægge anlægsaktiviteterne, så fiskeriet ikke påvirkes unødigt.
- 8.2 Koncessionshaver skal tage kontakt til erhvervsfiskerne i området med henblik på at forhandle om eventuel erstatning efter fiskerilovens §§ 76-80, jf. lov nr. 978 af 26. september 2008 for så vidt angår dokumenterede tab. Spørgsmål om fiskerilovgivningen kan rettes til NaturErhvervstyrelsen.

Erstatningsforhandlingerne varetages af Danmarks Fiskeriforening. Det kan dog ikke bekræftes, at foreningen repræsenterer samtlige erhvervsfiskere. Eventuel erstatning omfatter havmølleparken samt det interne ledningsnet. Såfremt der måtte blive fastsat en erstatningssum afholdes denne af koncessionshaver.
- 8.3 Spørgsmålet om erstatning for gener for fiskeriet under anlægsfasen og for permanente tab og den eventuelle erstatnings størrelse, bør så vidt muligt fastlægges inden anlægsfasen.

9. Kulturarv

- 9.1 Arbejdet indstilles straks, hvis der stødes på beskyttede kulturlevn – det være sig fortidsminder eller historiske skibsvrag - eller hvis koncessionshaver bliver gjort bekendt med, at der i anlægsområdet findes interesser af ovennævnte karakter. Fundet og oplysningerne skal straks meddeles Strandingsmuseet St. Georg, att.: Kaspar Sparvath, Vesterhavsgade 1E, Thorsminde, 6990 Ulfborg, mobil 20 25 98 56 eller til Kulturstyrelsen, att.: Torben Malm, Fortidsminder, H.C. Andersens Boulevard 2, 1553 København V, telefon 33 74 51 00. Kulturhistoriske interesser på søterritoriet er fredet i medfør af museumsloven.
- 9.2 Der er i forbindelse med forundersøgelserne fundet en anomali indenfor området, som der skal tages hensyn til. Anomalien ligger på positionen: Northing = 6170666 Easting = 414572 om skal omkranses af en 200 meter beskyttelseszone. Anomali og beskyttelseszone er vist på kortet nedenfor med en rød ring.



10. Hensyn til andre aktiviteter på havet

- 10.1 Anlægsarbejderne skal koordineres med Søfartsstyrelsen af hensyn til udsendelse af relevante oplysninger til skibsfarten gennem Efterretninger for Søfarende. Der henvises til bekendtgørelse nr. 1351 af 29. november 2013 om sejladsikkerhed ved entreprenørarbejder og andre aktiviteter mv. i danske farvande, for så vidt angår diverse arbejder til søs.
- 10.2 Placeringen af de enkelte vindmøller skal tilgodeses, at der skal være mindst 200 meter i afstand mellem møllerne og sigtelinjen i eksisterende radiokædesystemer. For så vidt angår den radiokæde, der etableres mellem Horns Rev 3 (HRC) og Horns Rev 2 (HRB) platformene, skal der dog kun være minimum 100 meter i afstand mellem møllerne og sigtelinjen mellem de to platforme HRC-HRB.

- 10.3 Sejlads skal være tilladt mellem møllerne, såfremt det af Søfartsstyrelsen vurderes forsvarligt.
- 10.4 Efter Søfartsstyrelsens evaluering skal relevante forebyggende tiltag iværksættes med henblik på at sikre sejladsen, f.eks. kollisionsvenligt design af fundamenter; krav om midlertidig, såvel som permanent afmærkning. Disse skal godkendes af Søfartsstyrelsen. Det skal bemærkes, at visse typer af havmøllefundamenter, eksempelvis fundamenter med skarpe kanter under havoverfladen, kan udgøre en sejladssikkerhedsmæssig risiko.
- 10.5 Permanent søfartsafmærkning af parken skal være godkendt af Søfartsstyrelsen, senest 2 måneder før etableringen påbegyndes. Beskrivelse af den permanente søfartsafmærkning skal indgå i detailprojektet.
- 10.6 Midlertidig afmærkning af arbejdsområder m.v. skal være godkendt af Søfartsstyrelsen mindst 3 måneder, forinden anlægsarbejdet påbegyndes.
- 10.7 I anlægsfasen oprettes forbudszoner til overholdelse af orden og forebyggelse af fare omkring havmølleparken. Der skal ansøges herom hos Søfartsstyrelsen senest 8 uger i forvejen.
- 10.8 Efter parkens etablering må der ikke være dybdeforringelser i området i forhold til de oplysninger, der fremgår af søkort over området. Til dokumentation heraf skal der enten foretages en komplet sø-opmåling eller stilles en erklæring fra koncessionshaver om, at der ikke er dybdeforringelser.

11. Afmærkning

- 11.1 Koncessionshaver skal følge Søfartsstyrelsens opstillede vilkår vedrørende afmærkning før, under og efter etablering, korrekt placering af fundamenter og kabler, underretning af arbejdstidspunkter m.m., jf. bilag 6.2. De endelige krav til afmærkningen vil blive fastsat ud fra det konkrete projekt. Hver enkelt mølle skal endvidere kunne identificeres ved hjælp af tal/bogstaver på mølletårnet. Disse tal/bogstaver skal være af en passende størrelse (0,5-1 meter). Konkrete forslag skal godkendes af Søfartsstyrelsen sammen med den øvrige søfartsafmærkning på grundlag af reglerne i bekendtgørelse nr. 1351 af 29. november 2013 om sejladssikkerhed ved entreprenørarbejder og andre aktiviteter mv. i danske farvande, for så vidt angår diverse arbejder til søs. Der henvises endvidere til publikationen ”Afmærkning af danske farvande” samt IALA Recommendation 139 on the Marking of Man-Made Offshore Structures.
- 11.2 Ethvert projekt, som planlægges opført i en højde af 100 meter eller mere over terræn, skal forinden anmeldes til Trafikstyrelsen, jf. § 67 a i lov om luftfart, jf. lovbekendtgørelse nr. 1036 af 28. august 2013. Trafikstyrelsen udsteder herefter en attest på projektet, som indeholder kravene til lysafmærkningen. De endelige krav til lysafmærkningen vil blive fastsat i hvert enkelt tilfælde, når møllernes endelige højde og endelige placering er fastlagt. Se afmærkningskravene til vindmøller i ”Bestemmelser for Civil Luftfart (BL) 3-11”, som findes på www.trafikstyrelsen.dk.

11.3 Koncessionshaver afholder udgifter til afmærkning af hensyn til sejlads og luftfart.

12. Interne ledningsanlæg m.v.

- 12.1 Når kablerne er etableret og indtegnet i de officielle søkort, vil der i henhold til § 4 i Søfartsstyrelsens bekendtgørelse nr. 939 af 27. november 1992 om beskyttelse af søkabler og undersøiske rørledninger blive etableret en sikkerhedszone på 200 m på hver side af søkablerne. Sikkerhedszonen indebærer, at der blandt andet etableres forbud mod ankring, og enhver brug af redskaber o.a., som slæbes på bunden. Koncessionshaver skal tage kontakt til Søfartsstyrelsen med henblik på at afklare beskyttelse af søkabler i havmølleparken.
- 12.2 Såfremt der forekommer større sten langs kabeltraceet, bør disse genudlægges efter aftale med Naturstyrelsen.
- 12.3 Senest 4 uger og gerne 6 uger før arbejdet med udlægning af kablerne, forventes påbegyndt, skal Søfartsstyrelsen underrettes herom. Med underretningen vedlægges en plan/koordinatliste for kabeltraceerne, en tidsplan og en detaljeret arbejdsbeskrivelse med angivelse af de anvendte arbejdsfartøjer, kaldesignaler, kontaktmuligheder samt oplysning om sejladshindrings udstrækning. Samtidig skal der vedlægges forslag til eventuel midlertidig afmærkning under arbejdets udførelse såvel som forslag til eventuel permanent afmærkning eller skiltning for kabeltraceerne. På baggrund af de meddelte oplysninger skal der optages forhandlinger med Søfartsstyrelsen om trafikens sikring under arbejdets udførelse.
- 12.4 Søfartsstyrelsen skal under arbejdets udførelse holdes løbende underrettet om ændringer af tidspunkter, arbejdsmetoder m.v. Samtidig med arbejdets afslutning underrettes Søfartsstyrelsen samt Geodata-styrelsen herom. Snarest derefter tilsendes samme myndigheder ajourførte detailtegninger og positionsoplysninger.
- 12.5 Vilkårene 12.3. og 12.4. finder ikke anvendelse, hvis arbejdet foregår inden for et allerede afmærket arbejdsområde.
- 12.6 Der må efter udlægning af kabler ikke findes dybdeforringelser i området uden forudgående aftale med Søfartsstyrelsen. Såfremt der er afmærkning i området, må kablerne ikke uden særskilt tilladelse placeres nærmere end 200 meter fra afmærkningen.
- 12.7 Ved eventuelle senere reparationer af kablerne skal Søfartsstyrelsen underrettes efter gældende regler. Såfremt en reparation foranlediger ændring af et kables position eller nedgravningsdybde, skal ajourførte detailtegninger og positionsbestemmelser som ovenfor anført tilsendes Søfartsstyrelsen efter arbejdets udførelse.
- 12.8 Såfremt kabler m.v. ikke længere anvendes efter sit formål, skal disse fjernes fuldstændigt fra søterritoriet, medmindre andet godkendes af relevante myndigheder.

13. Krav til nettilslutning m.v.

- 13.1 Koncessionshaver etablerer havmølleparken med tilhørende internt net til opsamling af effekt fra møllerne, herunder visse net og anlæg på transformplatformen, jf. bilag 6.1.
- 13.2 Koncessionshaver skal opfylde de tilslutningsbetingelser, som stilles af Energinet.dk vedrørende nettilslutningen. Havmølleparken omfattes af Energinet.dk's forskrifter, jf. www.energinet.dk.
- 13.3 Koncessionshaver er, inden havmølleparken idriftsættes, forpligtet til at indgå en driftsaftale med Energinet.dk og efter Energinet.dk's forskrifter stille alle nødvendige informationer til rådighed til overvågning og drift af transformplatformen.
- 13.4 Energinet.dk vil sikre spændingssætning af transformplatformen fra den 1. januar 2017, og forventer at give mulighed for optræk af 36 kV kabler fra den 1. oktober 2016, medmindre der aftales senere tidspunkter med koncessionshaver.
- 13.5 Koncessionshaveren skal over for Energinet.dk overholde følgende tidsfrister:
- a. Levere tekniske oplysninger om udstyr til installation på platformen senest den 1. september 2015, se også bilag 6.1.
 - b. Levere udstyr til værftet til installation på platformen senest den 1. november 2015.
 - c. Levere oplysninger senest den 1. december 2015 om, hvornår spændingssætning og mulighed for optræk ønskes.

Udstyr til installation på platformen, som ikke er leveret til værft senest den 1. november 2015, må installeres offshore, medmindre anden aftale kan opnås med Energinet.dk.

- 13.6 Elektriciteten fra havmølleanlægget skal ilandføres til det danske kollektive elnet.

14. Overholdelse af tilladelsens vilkår

- 14.1 Koncessionshaver er forpligtet til at meddele Energistyrelsen de oplysninger, som Energistyrelsen finder nødvendige for udøvelse af tilsynet, jf. VE-lovens § 59. Energistyrelsen skal bevare fortrolighed om kommercielt følsomme oplysninger.
- 14.2 Tilladelsen kan tilbagekaldes, såfremt nogen af de for tilladelsen fastsatte vilkår ikke opfyldes.
- 14.3 Der kan pålægges bødestraf, jf. VE-lovens § 72, ved
1. tilsidesættelse af vilkår i denne tilladelse,
 2. undladelse af at afgive oplysninger som omhandlet i § 59 eller
 3. afgivelse af urigtige eller vildledende oplysninger eller undladelse af at afgive oplysninger efter anmodning.

Klageadgang

Klager over denne tilladelse kan i henhold til § 66 og § 67 i VE-loven af klageberettigede indbringes for Energiklagenævnet, Frederiksborggade 15, 1360, København K. Klagen skal være indgivet skriftligt inden 4 uger efter, at afgørelsen om at meddele denne tilladelse er offentligt bekendtgjort. Tilladelsen må ikke udnyttes, før klagefristen er udløbet. Klage over tilladelsen har ikke opsættende virkning, medmindre Energiklagenævnet bestemmer anderledes. Energiklagenævnets afgørelse kan ikke påklages til anden administrativ myndighed.

Indholdsfortegnelse

1.	<u>220 kV nettilslutning</u>	71
2.	<u>Ejergrenser</u>	71
	<u>2.1 Energinet.dk ejerskab</u>	71
	<u>2.2 Koncessionshaveren ejerskab</u>	71
3.	<u>33 kV anlæg</u>	72
	<u>3.1 Tilslutning til transformere</u>	72
	<u>3.2 Maksimum effekt på 33 kV viklinger</u>	72
	<u>3.2.1 Fordeling på hovedtransformerne</u>	72
	<u>3.2.2 Max antal tilsluttet vindmøller:</u>	72
	<u>3.3 Afregningsmåling</u>	72
	<u>3.4 J-rør</u>	72
4.	<u>Plads til udstyr på transformerplatformen</u>	73
5.	<u>Øvrige forhold</u>	73
	<u>5.1 Placering af platform</u>	73
	<u>5.2 Platform layout</u>	74
	<u>5.3 Hjælpesforsyning til koncessionshavers anlæg</u>	74
	<u>5.4 Back-up Dieselgenerator</u>	74
	<u>5.5 Nulpunktsmodstande</u>	75
	<u>5.6 Jordingsystem</u>	75
	<u>5.7 33 kV SCADA og kommunikation</u>	75
	<u>5.8 Kompenseringsudstyr for 33 kV net</u>	75
	<u>5.9 Sejladskoordinering</u>	75
	<u>5.10 Samarbejdsaftale</u>	75

1. 220 kV nettilslutning

Energinet.dk etablerer 220 kV nettilslutningen inklusiv en offshore transformerplatform, Horns Rev C, ved mølleparken. Koncessionshaveren etablerer vindmølleparken med tilhørende internt 33 kV net til opsamling af effekt fra møllerne for tilslutning til 3 stk. 220/33 kV hovedtransformere uden viklingskoblere på transformerplatformen.

Koncessionshaveren skal etablere opsamlingsnet samt koblingsanlæg for en nominel spænding på 33 kV.

Detaljerede oplysninger omkring snitflader og Koncessionshaverens leverancer i forbindelse med ilandføringsanlægget er beskrevet nedenfor. Der refereres til figur 2A som findes bagerst i dette bilag.

2. Ejergrens

2.1 Energinet.dk ejerskab

Energinet.dk ejer, driver og vedligeholder følgende på platformen:

- 220 kV sø-kabel for tilslutning til landbaseret transmissionsnet
- Horns Rev C transformerplatform og alt hjælpeudstyr
- 220 kV GIS anlæg og 220/33 kV hovedtransformere og tilknyttede kontrol- og beskyttelses anlæg
- Hoved- og reservemålere (mølleproduktion og eget forbrug)
- Lyslederforbindelse og alternativ kommunikation (f.eks. line-of-sight forbindelse) fra platform til land
- Egetforbrugstransformere og fordelingstavler, batterier m.v. til forsyning af anlæg på platformen
- Overspændingsafledere for 33 kV, monteret direkte på 220/33 kV hovedtransformerne
- Overspændingsafledere for 220 kV
- Dieselgenerator(er) til back-up forsyning af anlæg på platformen

2.2 Koncessionshaveren ejerskab

Koncessionshaverer ejer, betaler, driver og vedligeholder følgende på platformen:

- Alle 33 kV anlæg inklusive kabler, samleskinner, 33 kV felter til vindmøller, 33 kV koblingsfelte, 33 kV transformerfelte til hovedtransformer, og tilknyttede kontrol- og beskyttelses anlæg
- Nødvendige nulpunktsmodstande (3 stk.)
- 33 kV føringsveje, J-rør (12 stk.) og deres ophæng/understøtninger på transformerplatformen
- Overspændingsafledere for 33 kV, bortset fra de afledere, der monteres direkte på hovedtransformeren og egetforbrugstransformere
- Kommunikations og SCADA anlæg for behandling af signaler fra mølleparken, 33 kV anlægget og parkregulator.
- EI-tavler til fordeling af sikret 230 V AC og 220 V DC til 33 kV anlægget og SCADA/kommunikationsudstyr
- Splicebokse for terminering af optiske fibre fra vindmøllerne

Snitfladen imellem Energinet.dk og koncessionshaveren er 33 kV siden af 220/33 kV hovedtransformeren, jf. figur 2A.

Koncessionshaveren ejer til og med kabeltermineringen på 33 kV-side af 220/33 kV hovedtransformerne inklusive de seks 33 kV felte til 220/33 kV hovedtransformerne.

3. 33 kV anlæg

3.1 Tilslutning til transformere

Specifikation for 33 kV kabeltermineringerne på transformere oplyses af Energinet.dk.

Hver 33 kV-vikling på de tre 220/33 kV hovedtransformerne er forsynet med otte udtag pr. fase, hvor et udtag er optaget af en overspændingsafleder og et er optaget for tilslutning af egetforbrugstransformere. Der er således mulighed for op til seks parallelførte 33 kV kabler fra hovedtransformer til samleskinnerne på 33 kV koblingsanlægget (tre fra hvert af de to parallelkoblede koblingsfelter).

Koncessionshaverens skal selv sikre egne anlæg mod overspændinger.

3.2 Maksimum effekt på 33 kV viklinger

3.2.1 Fordeling på hovedtransformerne

Kravene til fordeling af møllernes produktion er dikteret af de tre hovedtransformernes belastningsmuligheder. Transformerne er opbygget ens og har hver en 33 kV-viklinger og en 220 kV-vikling

I det fuldt udbyggede scenarie med en total mølleproduktion på 400 MW skal effekten fra møllerne, når alle tre hovedtransformer er i drift, fordeles med 135 MW \pm 8 MW på de tre transformere. Ved drift med kun 2 hovedtransformer skal effekten fra møllerne via omkobling i 33 kV koblingsanlæggene fordeles med 200 MW \pm 8 MW på hver transformer.

3.2.2. Max antal tilsluttet vindmøller:

Ilandføringsanlægget (Platform og eksportkabler) er designet for max installeret på 400 MW (fra en 400 MW vindmøllepark). Der må installeres reservemøller svarende til ekstra 10 MW (ud over 400 MW), men der må på intet tidspunkt samtidigt være tilsluttet mere end hvad der i tilslutningspunktet svarer til 400 MW installeret effekt. Tilslutningsstedet er defineret som 220/33 kV transformerne på Platformen. Det vil sige, at de supplerende reservemøller ikke må anvendes til at sikre en generel større produktion for mølleparken

3.3 Afregningsmåling

Hovedtransformere:

Måling og afregning skal ske på transformernes 33 kV side.

Måling vil ske via strømtransformere indbygget i hovedtransformerens gennemføringer og spændingsmåling via spændingstransformere monteret på 33 kV anlæggets samleskinne. Installationer (tavler, ledninger, klemmer og kabler) for disse afregningsmålinger udføres og betales af koncessionshaver. Energinet.dk er alene ansvarlig for levering og installation af selve målerne.

Der skal etableres hoved- og reservemålere. Der henvises i øvrigt til forskrift "D2 - Tekniske krav til elmåling", som kan hentes på Energinet.dk's hjemmeside via linket:

<http://energinet.dk/DA/EI/Forskrifter/Tekniske-forskrifter/Sider/Forskrifter-for-systemdrift.aspx>

Specifikation af udstyr til afregningsmåling, placeret i koncessionshavers anlæg (kabler, spændingstransformere, ledninger mv) skal godkendes af Energinet.dk

Egetforbrugstransformere:

Måling og afregning skal ske på transformernes 0,4 kV side. Installationer (tavler, ledninger, klemmer og kabler) for disse målinger udføres og betales af Energinet.dk.

3.4 J-rør

Platformen vil blive understøttet af en 4-benet ståljacket, hvor der indbygges følgende J-rør;

- 12 J-rør samt føringsveje for 33 kV møllerradialer (koncessionshaver)
- 1 reserve J-rør (ENERGINET.DK reserve)
- 1 J-rør for 220 kV sø-kabel
- 2 J-rør til Energinet.dk signalkabler

Bøjningsradius – J-rør og føringsveje

Platformens J-rør med indre diameter på 315 mm er designet med en bøjningsradius på minimum 3,0 m baseret på 3-faset kabel med en maksimal yderdiameter på 200 mm og minimum bøjningsradius på 15 gange kabel diameter.

Føringsveje for 33 kV fra hang-off til 33 kV koblingsanlægget er designet med bøjningsradius på minimum 1,0 m baseret på en maksimal yderdiameter af faselederne på 65 mm og minimum bøjningsradius på 15 gange kabel diameter.

4. Plads til udstyr på transformerplatformen

Energinet.dk's design af transformerplatformen vil inkludere følgende plads til koncessionshavers udstyr:

- tre rum til koncessionshaverens 33 kV koblingsanlæg,
- plads til 3 stk. jordingsmodstande ved hver af de 3 egetforbrugstransformere
- et rum til koncessionshavers SCADA og kommunikationsanlæg
- føringsveje for 33 kV kablerne
- plads til splicebokse for optiske fibre fra møllerne

Designet af platformen er afsluttet i august 2014 hvilket betyder at ønsker om yderligere udstyr på platformen udover det ovenfor nævnte kun kan efterkommes hvis dette er praktisk muligt.

Størrelsen af switchgear rummene (efter fradrag af ENDK's Traffo rum) er ca. 184 m². SCADA rummet er på ca. 50 m². Vedhæftet dette bilag er i figur 3.a.) – 3.d.) prækonstruerede tegninger over layout på platform – det skal bemærkes at tegningerne kun må anvendes som "For information only".

Energinet.dk installerer belysning og stikkontakter i rummene, og de vil være dækket af Energinet.dk's HVAC anlæg og inert-gas brandbekæmpelses anlæg.

Da koncessionshaveren først udpeges efter at platformdesignet er udført og fabrikationskontrakt indgået, varetager Energinet.dk de mekaniske og elektriske interfaces frem til koncessionshaveren er udpeget. Interfaces mellem platformen og koncessionshaverens udstyr (33 kV anlæg, skabe til udstyr, samt huller i gulv til kabelgennemføringer, bærende struktur mv) fastlægges af Energinet.dk i samarbejde med platformfabrikanten. Omkostninger i forbindelse hermed, samt omkostninger til efterfølgende tilpasning til koncessionshaverens udstyr betales af Koncessionshaveren.

Der er ikke forudset yderligere plads til Koncessionshaveren. Areal udover det allokerede pr. 1. juli 2014 kan dog indenfor det praktiske muligheder lejes efter aftale med Energinet.dk. Leje af ekstra plads betales med 8.000 kr./m² pr. år i 2014-priser indekseret med nettoprisindekset. Lejen betales fra et nærmere fastsat tidspunkt aftalt mellem de to parter.

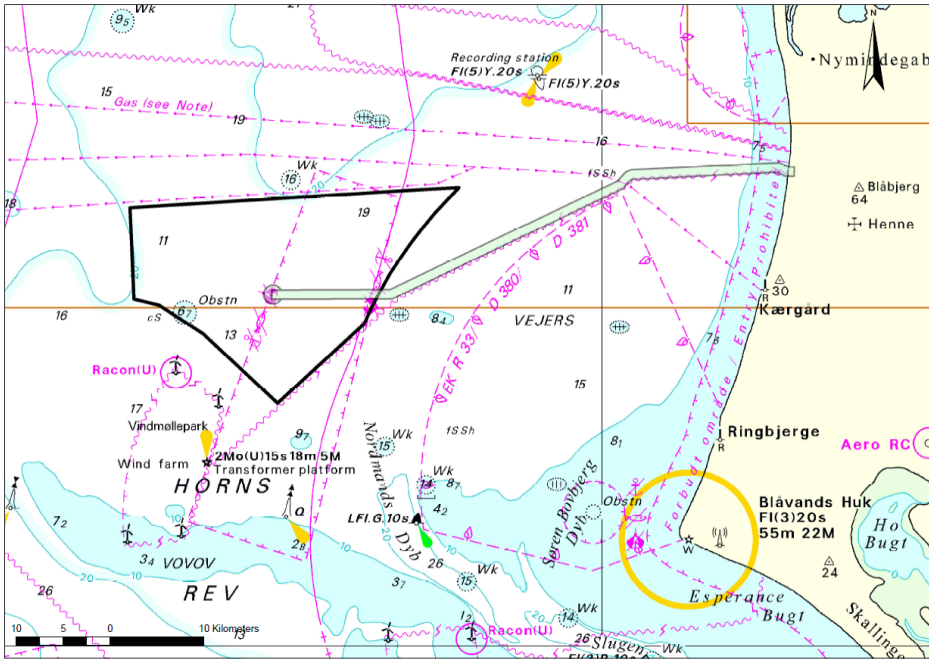
5. Øvrige forhold

5.1 Placering af platform

Position for platform og tracé for 220 kV kablet er fastlagt, se nedenstående figur 1.

Tracéer for 220 kV søkabel og koncessionshaverens 33 kV søkabler skal adskilles for at separere kabelinstallation og vedligehold. For at minimere risikoen for skader på Energinet.dk's 220 kV kabel mod land, skal der langs kabelkorridoren være en friholdelseszone på minimum 500 m på hver side af eksportkablet. Kabelkorridoren må ikke krydses af 33 kV radialkabler.

Af hensyn til helikopterindflyvninger til platformen må der ikke opstilles vindmøller inden for en afstand af 1000 m fra platformen.



Figur 1. Placering af Horns Rev 3 Offshore vindmøllepark og den planlagte korridor for eksportkablet til land. Arealet afgrænset af polygonen er ca. 144 km².

Platformens midtpunktskoordinater (WGS84):

PLATFORM	
7° 41,163' E	55° 41,421' N

5.2 Platform layout

Platformen er designet for ubemandet drift. Der er ikke forudset overnatningsmulighed. Transformerplatformen vil blive etableret med helikopterlandingsplads. Adgang til platformen kan således ske med båd eller helikopter.

Platformen er forsynet med en kran med en løftekapacitet på 3500 kg med en rækkevidde på 15 m. Udstyr med en vægt større end ca. 25 kg skal løftes om bord med platformskranen fra skib. 33 kV rum har åbning til udstyr på 1,5 x 3,2 m og i koncessionshavers SCADA/kommunikationsrum er der en åbning på 1,5 x 2,2 m.

Alle rum på platformen udføres med vægge, loft og gulve i en udførelse, der har samme termiske karakteristika som en A60 udførelse.

5.3 Hjælpesforsyning til koncessionshavers anlæg

Energinet.dk afsætter i fordelingstavlerne for 400/230 V AC, 220V DC og 48 V DC 2 stk. redundante afgange, hvortil koncessionshaver tilslutter sine kabler til egne underfordelingstavler til forsyning af 33 kV koblingsanlæg, SCADA og kommunikationsanlæg.

Alle kabler mellem Energinet.dk's tavler og underfordelingstavlerne leveres af koncessionshaveren. Ejergrænsen er tilslutningsklemmerne i Energinet.dk's forsyningstavler.

5.4 Back-up Dieselgenerator

Energinet.dk installerer på platformen 2 stk. dieselgeneratorer til back-up forsyning af platformen. Dieselgeneratorerne er ikke dimensioneret for nødforsyning af vindmøller, kun til back-up forsyning af platformen.

Der er ikke på platformen afsat plads dieselgenerator for back-up forsyning af mølleparken, når 220 kV forbindelse til land er ude af drift.

5.5 Nulpunktsmodstande

Der skal installeres nulpunktsmodstande i egetforbrugstransformernes nulpunkt, hvis jordslutningsstrømme i 33 kV nettet overstiger den dimensionerende fejlstrøm for 33 kV koblingsanlæg eller egetforbrugstransformerne. Beregninger for dimensionering af nulpunktsmodstandene skal udføres af koncessionshaver og fremsendes til Energinet.dk til godkendelse.

Energinet.dk har afsat plads på platformen ved hver af de tre egetforbrugstransformere til eventuelle nulpunktsmodstande. Ejergænsen for nulpunktsmodstande er tilslutningsklemmen på 33/0,4 kV egetforbrugstransformerens stjernepunkt. Vælger Koncessionshaveren at undlade jordingsmodstande, vil Energinet.dk jorde egetforbrugstransformerne direkte.

5.6 Jordingsystem

Jording- og potentialudlignings-forbindelser skal udføres i henhold til Energinet.dk's jordingsprincip for faste offshoreanlæg. Principperne er beskrevet i Energinet.dk's tekniske standard "ETS - 04 Earthing, Bonding and Lighting Protection".

ETS 04 kan hentes via linket:

<http://energinet.dk/EN/OM-OS/Indkoeb/Technical-standards/Sider/Anlaeg-til-vands.aspx>

5.7 33 kV SCADA og kommunikation

Koncessionshaver kan fra platformen til station Endrup eller Blåbjerg på kommercielle vilkår af Energinet.dk leje op til 3 lyslederpar. Fra station Endrup eller Blåbjerg skal koncessionshaveren selv sikre videre forbindelse.

Energinet.dk har ikke afklaret, hvorledes en reserve kommunikationsforbindelse fra platformen til land skal etableres. Dette vil være afklaret ultimo december 2014. Hvis der bliver en reserveforbindelse, som vil have begrænset båndbredde, vil koncessionshaver kunne leje plads på denne. Pris for leje af plads på reserveforbindelsen og den kapacitet, der kan tilbydes, vil blive oplyst primo marts 2015.

Lejepris per lyslederpar er 3,00 kr. pr. m. pr. år, afstanden fra platformen til station Endrup (forventet længde ca. 34 + 60 km) eller til station Blåbjerg (forventet længde ca. 34 km), Den endelige lejepris for den endelige længde fastsættes, når den opmålte afstand foreligger. De angivne lejepriser er 2013-priser indekseret med nettoprisindekset. Lejen betales fra et nærmere fastsat tidspunkt aftalt mellem det to parter

Koncessionshaveren afleverer signaler for transport i Energinet.dk's lysleder i skab til landstation i Energinet.dk's SCADA-rum på platformens telerum.

5.8 Kompenseringsudstyr for 33 kV net

Der er ikke på platformen afsat plads til kompenseringsudstyr (reaktor) for 33 kV nettet i mølleparken.

5.9 Sejladskoordinering

Koncessionshaver skal, når sejladskoordinering er etableret, inkludere Energinet.dk marine aktivitet i sejladskoordinering uden omkostninger for Energinet.dk.

Koncessionshaver skal acceptere, at Energinet.dk kan have egne krav til offshore sikkerhedsuddannelser for at få adgang til arbejdsområdet/-sikkerhedszonen.

5.10 Samarbejdsaftale

Koncessionshaveren skal indgå en samarbejdsaftale med Energinet.dk om forhold af fælles interesse under etableringen af mølleparken og efterfølgende indgå en driftsaftale.

Samarbejdsaftalen skal som minimum omfatte følgende:

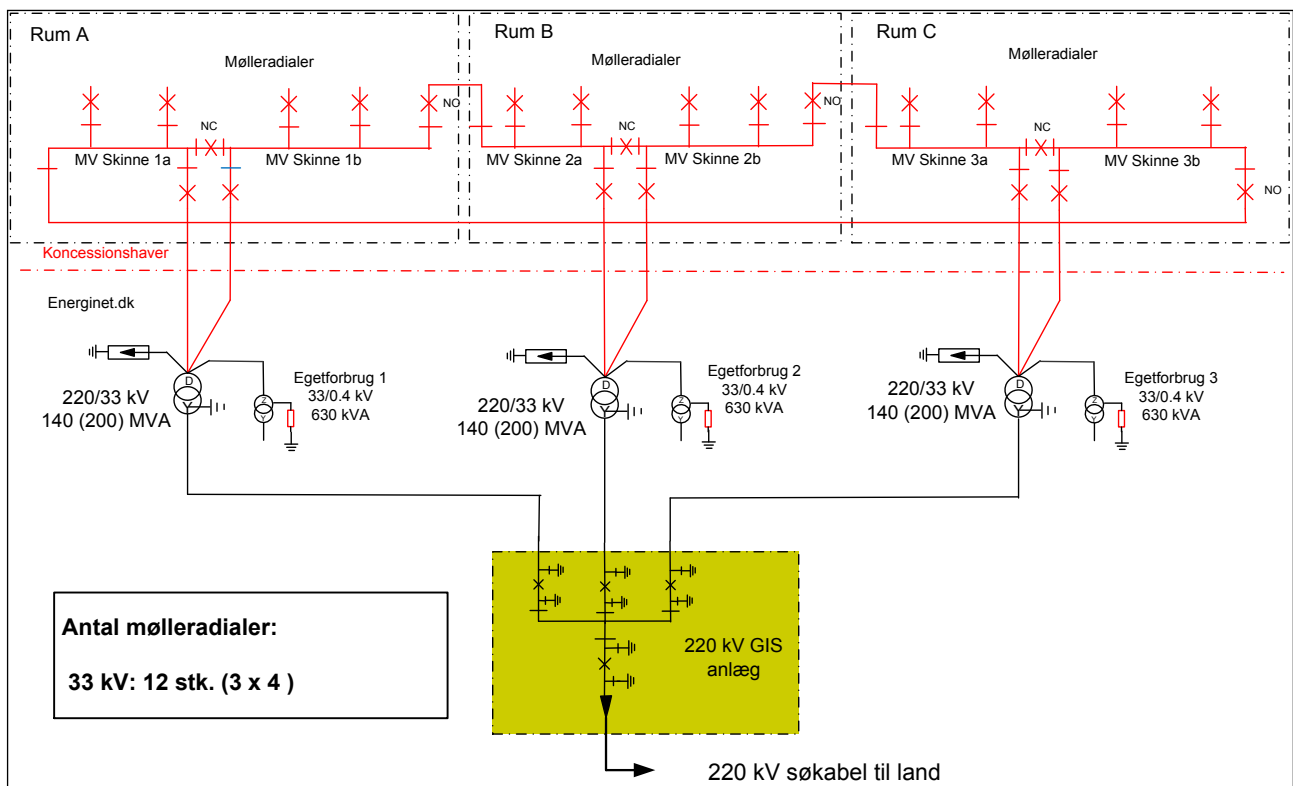
- udveksling af tekniske oplysninger om udstyr, der skal installeres på platformen (se også afsnit 5.11).
- leveringsdatoer for udstyr, der skal installeres på platformen
- adgang til platform herunder sikkerhedszone
- beredskabsforhold,
- sejlads,
- tidsplaner,
- idriftsættelse.

Koncessionshaveren skal overfor Energinet.dk udpege en kontaktperson for afklaring af koordineringsspørgsmål. Parterne afholder egne omkostninger i forbindelse med samarbejdet.

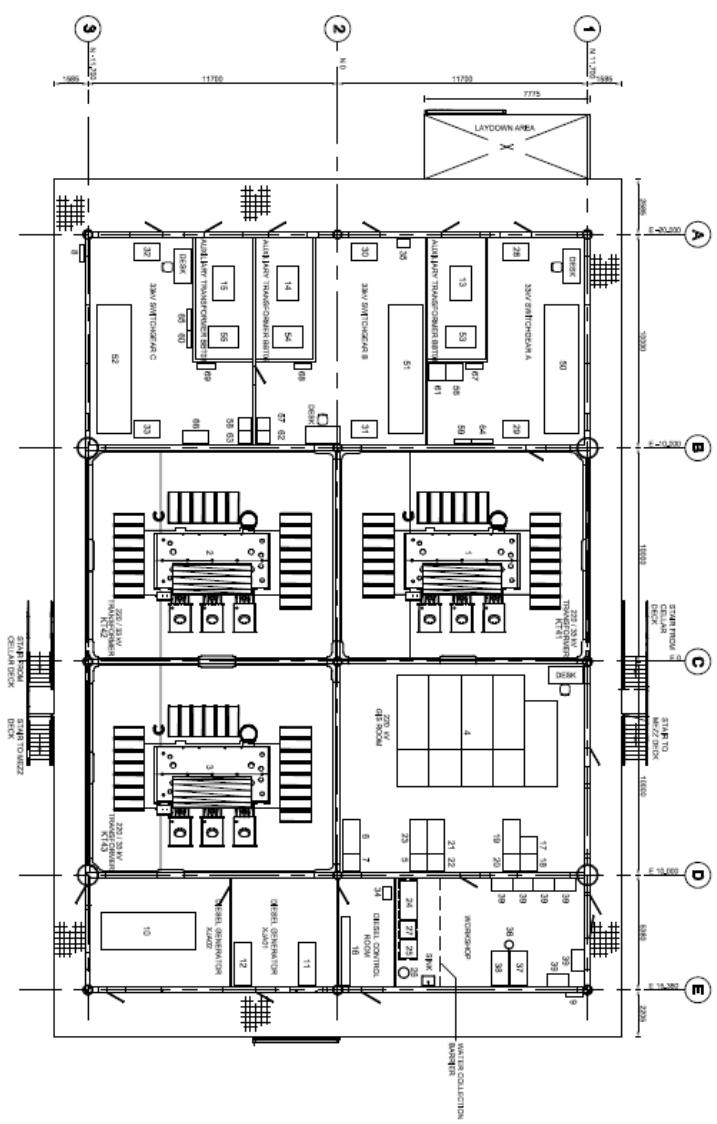
Koncessionshaveren skal aktivt indgå i koordinering af grænseflader på platformen, hvad angår egne anlæg, som skal installeres. Koncessionshaveren skal sikre at disse anlæg bliver leveret hos fabrikanten rettidigt for installation og test inden udskibning.

Driftsaftalen skal som minimum indeholde følgende:

- Ejerskab i driftsfasen
- Måling og afregning
- Beredskabs- og sikkerhedsplaner, herunder adgang til platformen
- Dokumentation/tegninger af fælles interesse
- Koordinering og kommunikation
- Driftslederansvar
- Fællesindkøb
- Ansvars- forsikringsforhold



Figur 2A: Oversigtstegning og ejerafgrænsning overfor Energinet.dk



PLAN MAIN DECK EL. (+) 21,400 T.O.S.
SCALE: 1:100

EQUIPMENT LIST

Fig. No.	INS	DESCRIPTION
1	K141	220V/3W/1 Transformer
2	K142	220V/3W/1 Transformer
3	K143	220V/3W/1 Transformer
4	K144	220V/3W/1 Transformer
5	K145	220V/3W/1 Transformer
6	K146	220V/3W/1 Transformer
7	K147	220V/3W/1 Transformer
8	K148	220V/3W/1 Transformer
9	K149	220V/3W/1 Transformer
10	K150	220V/3W/1 Transformer
11	K151	220V/3W/1 Transformer
12	K152	220V/3W/1 Transformer
13	K153	220V/3W/1 Transformer
14	K154	220V/3W/1 Transformer
15	K155	220V/3W/1 Transformer
16	K156	220V/3W/1 Transformer
17	K157	220V/3W/1 Transformer
18	K158	220V/3W/1 Transformer
19	K159	220V/3W/1 Transformer
20	K160	220V/3W/1 Transformer
21	K161	220V/3W/1 Transformer
22	K162	220V/3W/1 Transformer
23	K163	220V/3W/1 Transformer
24	K164	220V/3W/1 Transformer
25	K165	220V/3W/1 Transformer
26	K166	220V/3W/1 Transformer
27	K167	220V/3W/1 Transformer
28	K168	220V/3W/1 Transformer
29	K169	220V/3W/1 Transformer
30	K170	220V/3W/1 Transformer
31	K171	220V/3W/1 Transformer
32	K172	220V/3W/1 Transformer

EQUIPMENT LIST W/FO

Part No.	INS	DESCRIPTION
1	A101	...
2	A102	...
3	A103	...
4	A104	...
5	A105	...
6	A106	...
7	A107	...
8	A108	...
9	A109	...
10	A110	...
11	A111	...
12	A112	...
13	A113	...
14	A114	...
15	A115	...
16	A116	...
17	A117	...
18	A118	...
19	A119	...
20	A120	...
21	A121	...
22	A122	...
23	A123	...
24	A124	...
25	A125	...
26	A126	...
27	A127	...
28	A128	...
29	A129	...
30	A130	...
31	A131	...
32	A132	...

NOTES:
1. DIMENSIONS IN mm. ELEVATIONS IN m RELATIVE TO L.A.T.

LEGEND:



<p>Prepared by: ENGINIER/DK</p> <p>Checked by: DK</p> <p>Approved by: DK</p>	<p>DATE: 2014/01/02</p> <p>SCALE: 1:100</p>	<p>COMVI</p> <p>11, Avenue de la Gare, 1000 Brussels, Belgium</p> <p>Tel: +32 (0)2 478 89 89</p> <p>Fax: +32 (0)2 478 89 80</p> <p>www.comvi.be</p>
---	---	--

Bilag 6.2

Søfartsstyrelsens forventede krav til midlertidigt arbejdsområde/afmærkning mv.

Der henvises i øvrigt til reglerne i bekendtgørelse nr. 1351 om sejladsikkerhed ved entreprenørarbejder og andre aktiviteter mv. i danske farvande af 29. november 2013.

Midlertidigt arbejdsområde/afmærkning

Før etableringen

- Etablering af arbejdsområde forudsætter en forudgående tilladelse fra Søfartsstyrelsen.
- Den midlertidige afmærkning skal bestå af gule lystønder med karakteren Fl(3)Y10s. (lys+mørke $\underline{1}+\underline{1}+\underline{1}+\underline{1}+5$). Den effektive lysevne skal være på mindst 2 sømil (mindst 10 candela). Alle lystønder skal være forsynet med gul krydstopbetegnelse, radarreflektor og refleksbånd. Desuden skal oplysninger om ejerforhold fremgå af hver enkelt lystønde og fortøjning.
- Forinden lystønderne udlægges skal afmærkningens antal, placering, type og størrelse m.v. være godkendt af Søfartsstyrelsen.
- Senest 4 og gerne 6 uger før arbejdets forventede påbegyndelse, skal Søfartsstyrelsen underrettes om tidspunkt for afmærkningens etablering, således at der kan bringes meddelelse herom i Efterretninger for Søfarende.

Under etableringen

- Der må ikke uden Søfartsstyrelsens forudgående tilladelse foretages ændringer af afmærkningen.

Efter etableringen

- Straks efter etablering af den midlertidige afmærkning skal Søfartsstyrelsen underrettes herom. Snarest muligt herefter skal Søfartsstyrelsen have tilsendt oplysninger om den nøjagtige placering af afmærkningen. Såfremt der viser sig behov herfor forbeholder Søfartsstyrelsen sig ret til for bygherres regning at kræve udlagt yderligere afmærkning, jf. § 4 i Søfartsstyrelsens bekendtgørelse nr. 229 af 4. april 1989.
- Såfremt der konstateres mangler ved afmærkningen, som ikke umiddelbart kan afhjælpes, skal Søfartsstyrelsen underrettes herom på telefon 91 37 60 00. Uden for normal kontortid skal underretningen gives til Værnsfælles Forsvarskommando, Marinestaben, på telefon + 45 89 43 30 99/+45 72 85 00 00.

Efter arbejdets afslutning

- Forinden arbejdsområdet kan ophæves og den midlertidige afmærkning inddrages, skal følgende forhold være afklaret:
 - Til sikring af, at der ikke er opstået dybdeforringelser i området, skal Søfartsstyrelsen have forelagt en sø-opmåling for hele arbejdsområdet. Alternativt kan en garanti fra bygherre eventuelt accepteres.

- Den permanente afmærkning skal være idriftsat efter nærmere aftale med Søfartsstyrelsen.
- Når arbejdsområdet er ophævet og den midlertidige afmærkning inddraget skal Søfartsstyrelsen underrettes herom.

Permanent søfartsafmærkning af vindmøller m.v.:

- Forslag til permanent afmærkning af møller, master osv. skal forelægges Søfartsstyrelsen til godkendelse. Ansøgningen skal omfatte forslag til placering, fabrikat, type, back-up m.v. og tage hensyn til nedenstående.
- Permanent afmærkning af havmølleparken skal som minimum bestå af et antal gule lanterner. (Transformerplatform, eventuelle målemaster m.v. kan have anden afmærkning).
 - Alle lanterne skal blinke synkront med karakteren Fl.(3)Y.10s og en effektiv lysevne på 5 sømil. Enkelte lanterner kan eventuelt sættes til 2 sømil, men så skal der sandsynligvis lanterner på flere af møllerne.
 - På hjørnemøllerne skal lanterne kunne ses mindst 270 grader for at dække i alle retninger ud fra parken. De resterende lanterner skal kunne ses mindst 180 grader ud fra parken.
 - Alle lanterner skal have en uafhængigt back-up på 96 timer (samme som offshore-platforme).
- Vindmøller skal som udgangspunkt være gule fra havoverfladen til en højde på 15 meter eller til højden for søfartsafmærkningen hvis denne sidder højere end 15 meter (højder er i forhold til højeste astronomiske tidevand HAT), jf. IALA Recommendation 139 *on the marking of man-made offshore structures*.
http://www.ialathree.org/iala/pages/publications/documentspdf/doc_225_eng.pdf
- Alle møller i parken skal forsynes med nummer/bogstav, således at der ikke kan opstå misforståelser om hvor en eventuelt nødstedt befinder sig. Nummer/bogstav skal være reflekterende.
- Den permanente afmærkning idriftsættes efter nærmere godkendelse fra Søfartsstyrelsen.

Kabler

- Senest 4 uger og gerne 6 uger før arbejdet med udlægning af kabler (uden for afmærket arbejdsområde) forventes påbegyndt, skal Farvandsvæsenet underrettes herom vedlagt en plan/koordinatliste for kabeltracéer, en tidsplan og en detaljeret arbejdsbeskrivelse med angivelse af de anvendte arbejdsfartøjer, kaldesignaler, kontaktmuligheder samt oplysning om sejladshindringer udstrekning.

- Samtidig skal der vedlægges forslag til eventuel midlertidig afmærkning under arbejdets udførelse såvel som forslag til eventuel permanent afmærkning eller skiltning for kabeltracéer.
- Søfartsstyrelsen skal under arbejdets udførelse holdes løbende underrettet om ændringer af tidspunkter, arbejdsmetoder m.v.
- Der må efter udlægningen ikke findes dybdeforringelser i området. Såfremt der er afmærkning i området, må kablet ikke uden særskilt tilladelse placeres nærmere end 200 m fra afmærkning.
- Samtidig med arbejdets afslutning underrettes Søfartsstyrelsen samt Geodatastyrelsen herom. Snarest derefter tilsendes samme myndigheder ajourførte positionsoplysninger som følger:
 - Kystskæringer, krydsninger af andre anlæg, grænselinjer og knækpunkter på kabeltracéer skal oplyses i relevant koordinatsystem (f.eks. UTM og geografisk) med anført datum.
 - Der skal tillige angives eventuelle oplysninger om bundforholdene samt vrug eller andre objekter ud over naturlige forekomster, som konstateres under arbejdets udførelse.
 - De nævnte koordinatoplysninger om kablernes kystskæringer og knækpunkter leveres på i digital form (f.eks. Excel eller andet format efter aftale med Søfartsstyrelsen).
- Søfartsstyrelsen tager forbehold for forhold, der gør det påkrævet at placere afmærkning inden for 200 meter af kablerne.
- Ved eventuelle senere reparationer af kablerne skal Søfartsstyrelsen underrettes efter gældende regler.
- Såfremt en reparation foranlediger ændring af kablernes position eller nedgravningsdybde, skal ajourførte positionsbestemmelser som ovenfor anført tilsendes Søfartsstyrelsen efter arbejdets udførelse.

Nedlæggelse eller fjernelse

- Der må ikke uden Søfartsstyrelsens godkendelse nedlægges/fjernes eller ændres på søfartsafmærkningen.

Bilag 7

Modeltilladelse til elproduktion (tilladelse til at udnytte energien) for Horns Rev 3 Havmøllepark

Der kan forekomme ændringer i vilkårene for den endelige tilladelse til elproduktion om forhold, som Energistyrelsen eller andre myndigheder ikke er bekendt med på nuværende tidspunkt.

Det skal understreges, at der i en række af vilkårene for tilladelsen henvises til love og regler udstedt i medfør af disse love, som ressortmæssigt henhører under andre myndigheder end Klima-, Energi- og Bygningsministeriet. Energistyrelsen tager forbehold for, at ikke alle relevante regler m.v., som koncessionshaver er forpligtet til at følge, er nævnt i denne tilladelse. Det bemærkes i den sammenhæng, at der til alle tider kan forekomme ændringer i de gældende regler, hvorfor koncessionshaver skal være opmærksom på, at den til enhver tid gældende lovgivning skal følges.

Omkostninger, som måtte følge af vilkår, der måtte blive stillet på baggrund af gældende lovgivning, er Energistyrelsen uvedkommende.

Tilladelsen efter § 29 i lov om fremme af vedvarende energi (i det følgende benævnt VE-loven), jf. lovbekendtgørelse nr. 1330 af 25. november 2013, gives på følgende vilkår:

- Samtlige vilkår fra tilladelse til etablering af anlægget (bilag 6), som er relevante på meddelelsestidspunktet for nærværende tilladelse, vil blive overflyttet som vilkår til nærværende tilladelse, når denne gives.
- Tilladelsen til udnyttelse af energien efter § 29 i VE-loven gives til koncessionshaver med en varighed af 25 år fra nettilslutningstidspunktet, som er det tidspunkt, hvor første kWh leveres til det kollektive elnet fra Horns Rev 3 Havmøllepark.
- Der vil være mulighed for ansøgning om forlængelse af perioden på 25 år med genforhandling af vilkårene for fortsat drift af det bestående anlæg efter udløbet af de 25 år, forudsat dette er muligt efter den til enhver tid gældende regulering.
- Energistyrelsens tilladelse fritager ikke for eventuelle tilladelser i henhold til anden lovgivning.
- Koncessionshaver skal til stadighed råde over den fornødne tekniske og finansielle kapacitet til at drive Horns Rev 3. En koncessionshaver, som opfylder de tekniske og finansielle krav til at have bevilling efter elforsyningslovens § 10, antages også at opfylde kravet efter denne tilladelse.
- Alle havmøller skal nettilsluttes i overensstemmelse med de af Energinet.dk til enhver tid fastsatte nettilslutningsbestemmelser. Der kan henvises til ”TF 3.2.5 Teknisk forskrift for nettilslutning af vindkraftværker større end 11kW”, ”TF 5.8.1 Systemtjenester” og ”TF

5.9.1 Måleforskrift til systemdriftsformål”, som gælder på tidspunktet for offentliggørelse af udbudsmaterialet.

Koncessionshaver skal senest 31. marts 2020 dokumentere opfyldelse af Energinet.dk's nettilslutningsbestemmelser over for Energistyrelsen (Compliance Test).

- Koncessionshaver skal følge den til enhver tid gældende regulering, herunder EU-regler.
- Såfremt det af tilladelsen omfattede område eller arealer inden for dette ikke omfattes af eller unddrages dansk højhedsret i medfør af folkeretlige regler, herunder ved mellemfolkelig overenskomst, skal koncessionshaver respektere enhver heraf følgende indskrænkning af området, uden at der i den anledning kan rejses krav mod Energistyrelsen eller den danske stat i øvrigt.
- Tilladelsen medfører ikke indskrænkninger i statens højhedsret over søterritoriet eller statens eneret over den eksklusive økonomiske zone. Tilladelsen er således ikke til hinder for, at det inden for det af tilladelsen omfattede område kan tillades andre end koncessionshaver at gennemføre andre former for aktiviteter, end de i nærværende tilladelse omfattede. Energistyrelsen vil i den forbindelse påse, at sådanne eventuelle aktiviteter ikke væsentligt er til gene for aktiviteter omfattet af nærværende tilladelse.
- Koncessionshaver skal tegne en forsikring til dækning af de skader, som koncessionshaver - eller andre personer, på vegne af koncessionshaver - forvolder i henhold til den i tilladelsen udøvede virksomhed. Dokumentation herfor forelægges Energistyrelsen til orientering inden elproduktion må påbegyndes.
- Koncessionshaver skal til enhver tid give Energistyrelsen adgang til at føre tilsyn med det samlede anlæg (Horns Rev 3 - Havvindmøllepark) og de i nærværende tilladelse stillede vilkår, jf. VE-lovens § 29, stk. 3.

Øvrige forhold

- Planlagt vedligehold af havmølleparken, som medfører nedsættelse af produktionsmulighederne, skal meddeles Energinet.dk senest 3 måneder før anlægsdele tages ud for vedligehold m.v., således at Energinet.dk kan tilrettelægge vedligeholdelse m.v. af øvrige anlæg i denne periode. Ikke-planlagt vedligehold af vindmøllejejerens anlæg og eventuelt relateret reduktion af produktionsmulighederne meddeles Energinet.dk hurtigst muligt. Energinet.dk modtager online information om mulig produktion afhængig af aktuelle vindforhold og driftsklare vindmøller, jf. Energinet.dk's "Teknisk Forskrift 3.2.5 Vindmølleparker tilsluttet net med spændinger over 11 kW".
- Koncessionshaver kan anmode Energinet.dk om at udstede oprindelsesgaranti for elproduktionen fra havmølleparken. Der henvises nærmere til bekendtgørelse nr. 1323 af 20. november 2010 om oprindelsesgaranti for VE-elektricitet som ændret ved bekendtgørelse nr. 138 af 10. februar 2012, hvor de nærmere betingelser fremgår.

Offentliggørelse og opbevaring af rådata om produktion og MetOcean data

Offentliggørelse og opbevaring af rå digitale MetOcean data

- Koncessionshaver skal vedlagsfrit opbevare og offentliggøre rå digitale data for monitorerede MetOcean parametre, således at oplysningerne kan indgå i arbejdet med udvikling og anvendelse af meteorologiske og oceanografiske modeller i Danmark.
- Rå digitale data omfatter som minimum:
 - Monitorerede meteorologiske og oceanografiske data (vind, bølger, strøm, is m.v.), herunder bl.a. målinger fra metmaster, lidar, vindscannere og eventuelle andre måleinstrumenter i eller i nærheden af anlægget.
- Offentliggørelsen af alle rå digitale datatyper skal vedlægges fyldestgørende metadata med beskrivelser af anvendt måleudstyr, målehøjder og dybder samt kalibreringsdokumentation og enheder m.v., hvor det er relevant.
- De specifikke krav til offentliggørelsen af de rå digitale data, herunder hyppighed, formater og detaljeringsgrad (f.eks. tidlige opløsninger), og databasen, hvor oplysningerne skal opbevares, fastlægges i en manuel, som udarbejdes i samarbejde med koncessionshaver. Energistyrelsen påtænker at placere ansvaret for at opbevare og offentliggøre data hos en trediepart.
- Koncessionshaveren er ikke ansvarlig for data'ens kvalitet fra det tidspunkt, hvor data'en, inklusive fyldestgørende meta-data, er overført til opbevaring. I tilfælde af fejl skal Koncessionshaver hurtigst muligt anmelde eventuelle fejl i data'en til Energistyrelsen eller den udpegede tredje part. Koncessionshaveren skal desuden hurtigst muligt vederlagsfrit rette fejlen og indsende korrigeret data til Energistyrelsen eller den udpegede tredje part.
- Forpligtelsen gælder alene alle de målinger af vind og bølger m.v. (data om MetOcean), som koncessionshaver eller tredjemand på vegne af koncessionshaver frivilligt måtte foretage efter tildelingen af koncessionen. Forpligtelsen gælder fra det tidspunkt, hvor den første kWh fra en eller flere af møllerne er leveret til det kollektive elforsyningsnet og herefter i hele havmølleparkens levetid, indtil elproduktionsanlægget tages permanent ud af drift.
- Energistyrelsen kan i visse særlige tilfælde midlertidigt vælge at undtage visse typer af data fra offentliggørelse, hvis Energistyrelsen vurderer, at offentliggørelse vil påføre koncessionshaver en væsentlig kommerciel skade eller andre væsentlige gener. Undtagelsen vil være tidsbegrænset til maksimalt 2 år og vil desuden være betinget af, at Energistyrelsen eller en udpeget tredje part altid skal have adgang til data'en fx i forbindelse med analyser af vindressourcen i den pågældende periode, hvor disse skal opbevares hos koncessionshaver.

Opbevaring og videregivelse af rå digitale produktionsdata

- Koncessionshaver skal vedlagsfrit opbevare rå digitale data for energiproduktion og associerede data i hele parkens levetid. De rå digitale data vil fremadrettet blive brugt til udvikling og udbygning af vedvarende energi i Danmark i forbindelse med nye udbudte koncessioner.

- Energistyrelsen kan vederlagsfrit rekvirere data efter behov eller beslutte, at disse rå digitale data i stedet vederlagsfrit skal videregives løbende til en database, som opbevarer disse. Energistyrelsen vil i den forbindelse angive, hvor hyppigt dette i givet fald skal ske, og hvilket format dette skal ske i.
- Rå digitale data omfatter som minimum:
 - Data om energiproduktion fra parken og for hver enkel mølle
 - Data om nedetider for hver enkel mølle
- De rå data om energiproduktion og associerede forhold vil ikke blive offentliggjort, men kun blive anvendt af Energistyrelsen og eventuelle udpegede 3. parter i forbindelse med arbejdet med at udvikle ny viden om vindressourcen til brug for planlægningen af nye havmøllepark-placeringer eller til at, validere og certificere vindressourcemodeller til brug for blandt andet udbud af nye koncessioner.
- Energistyrelsen og eventuelle udpegede 3. parter skal bevare fortrolighed om de kommercielt følsomme oplysninger.

Andre økonomiske oplysninger

- Energistyrelsen kan vederlagsfrit indhente andre økonomiske oplysninger i relation til etablering af anlæg, herunder oplysninger om de faktiske etableringsomkostninger samt oplysninger om faktiske drifts- og vedligeholdelsesomkostninger. Oplysningerne vil skulle indgå i udvikling og udbygning af vedvarende energi i Danmark, herunder vurderinger af vindpotentialet i Danmark.
- Energistyrelsen skal bevare fortrolighed om kommercielt følsomme oplysninger.

Rapportering om tekniske forhold m.v.

- Koncessionshaver skal på Energistyrelsens anmodning vederlagsfrit fremsende en årlig rapport med oplysninger om de tekniske erfaringer med anlægget. Energistyrelsen vil meddele koncessionshaver, hvornår koncessionshaver første gang skal fremsende rapport efter havvindmølleparkens nettilslutning. Rapporterne skal som minimum indeholde følgende oplysninger:
 - Erfaringer med mølle- og fundamentsteknologi, herunder målinger vedrørende vindforhold, skyggeeffekter, produktion samt laster på møller og fundamenter.
 - Erfaringer med opsamling af elektriciteten fra møllerne, herunder indpasning af mølleparken i forhold til elnettet.
 - Erfaringer for skibstransport af personale.
 - Erfaringer for sikkerhedsmæssige driftshændelser.
- Energistyrelsen forbeholder sig ret til at offentliggøre hele eller dele af de årlige rapporter.

Ved ejerskifte

- Koncessionshaver kan ikke uden Energistyrelsens tilladelse overdrage sine rettigheder og forpligtelser ifølge denne tilladelse til tredjemand. Energistyrelsen vil i den forbindelse påse, at den fornødne tekniske og økonomiske kapacitet er til stede. I øvrigt vil samtykke kun blive givet, hvis det kan gøres i overensstemmelse med EU-reglerne for offentlige udbud og den til enhver tid gældende lovgivning samt alle vilkår stillet i denne tilladelse.

Omkostninger

- Energistyrelsen har ret til at opkræve gebyr for arbejde udført i forbindelse med behandling af og tilsyn med tilladelsen, jf. bekendtgørelse nr. 835 af 27. juni 2013 om betaling for myndighedsbehandling efter lov om elforsyning og lov om fremme af vedvarende energi.

Overholdelse af tilladelsens vilkår

- Koncessionshaver er forpligtet til at meddele Energistyrelsen de oplysninger, som Energistyrelsen finder nødvendige for udøvelse af tilsynet, jf. VE-lovens § 59. Energistyrelsen skal bevare fortrolighed om kommercielt følsomme oplysninger.
- En meddelt tilladelse kan tilbagekaldes, såfremt nogen af de for tilladelsen fastsatte vilkår ikke opfyldes.
- Der kan pålægges bødestraf, jf. VE-lovens § 72, ved
 - tilsidesættelse af vilkår i denne tilladelse,
 - undladelse af at afgive oplysninger som omhandlet i § 59, eller
 - afgivelse af urigtige eller vildledende oplysninger eller undladelse af at afgive oplysninger efter anmodning.

Klageadgang

- Klager over denne tilladelse kan i henhold til § 66 i VE-loven af klageberettigede indbringes for Energiklagenævnet, Frederiksborggade 15, 1360, København K. Klagen skal være indgivet skriftligt inden 4 uger efter, at denne tilladelse er meddelt. Tilladelsen må ikke udnyttes, før klagefristen er udløbet. Klage over tilladelsen har ikke opsættende virkning, medmindre Energiklagenævnet bestemmer anderledes. Energiklagenavnets afgørelse kan ikke påklages til anden administrativ myndighed.

Bilag 8

Bevilling til elproduktion til havmølleparken Horns Rev 3

[En koncessionshaver, som er blevet prækvalificeret i forbindelse med dette udbud og dermed har opfyldt kravene til teknisk og finansiel/økonomisk kapacitet, antages også at opfylde kravene til teknisk og finansiel kapacitet i forbindelse med ansøgning om bevilling til elproduktion. Teksten nedenfor tager udgangspunkt i, at koncessionshaver er den samme, som den der blev prækvalificeret. Den tekniske kapacitet sikrer blandt andet, at den daglige drift af parken varetages forsvarligt af kompetent personale med teknisk indsigt. Dette kan blandt andet sikres ved, at bevillingshaveren dokumenterer gennem skriftlige aftaler at råde over den fornødne tekniske kapacitet. Den finansielle kapacitet skal ud over at sikre, at der er økonomi bag driften af parken, herunder økonomi til at sikre en teknisk forsvarlig drift af parken, også sikre, at der er midler til, at bevillingens krav løbende kan opfyldes, herunder kravet om, at der skal ryddes op på området, når havvindmølleparken engang skal afvikles.]

Bevillingens område

I medfør af § 10 i lov om elforsyning, jf. lovbekendtgørelse nr. 1329 af 25. november 2013, meddeler Energistyrelsen hermed koncessionshaver bevilling til at drive elproduktion fra Horns Rev 3 Havmøllepark på xx MW på de i elforsyningsloven angivne betingelser og på de nedenfor angivne vilkår. Bevillingen giver ikke ret til at drive elproduktion på andre elproduktionsanlæg.

Den bevillingshavende virksomhed

Koncessionshaver *[evt.: som er X % ejet af [] og X % ejet af []]*. Koncessionshaver er registreret som: *[indsæt navn]*, (herefter "virksomheden") *[Indsæt CVR-nr.] [indsæt adresse]*.

Til bedømmelse af virksomhedens finansielle kapacitet, jf. elforsyningslovens § 10, stk. 3, har Energistyrelsen lagt til grund, at virksomheden har oplyst, at virksomheden vil have en omsætning på *[]* DKK og en solvensprocent på *[]* eller en rating på *[]*.

Til bedømmelse af virksomhedens tekniske kapacitet, jf. elforsyningslovens § 10, stk. 3, har Energistyrelsen lagt de oplysninger til grund, som fremgår af bevillingsansøgningen med bilag. Det fremgår af ansøgningen, at den tekniske kapacitet sikres ved, at virksomheden råder over teknisk kapacitet i relation til drift og vedligeholdelse af en havmøllepark.

Virksomheden er derfor i besiddelse af omfattende teknisk kapacitet inden for drift og vedligeholdelse af havvindmølleparker, ligesom virksomheden råder over miljøfaglig ekspertise. Det er således oplyst, at *[]*

Energistyrelsen har på den baggrund fundet, at virksomheden opfylder kravet i elforsyningslovens § 10, stk. 3, om at have den fornødne tekniske og finansielle kapacitet.

Bevillingen gives på følgende vilkår:

1. Koncessionshaver vil drive Horns Rev 3 og vil være eneansvarlig operatør over for myndighederne. Driften skal ske i overensstemmelse med elproduktionstilladelse af [xx].

2. Bevillingen gælder i 25 år at regne fra nettilslutningstidspunktet, som er det tidspunkt, hvor første kWh leveres til det kollektive elnet fra havmølleparken. Koncessionshaver kan ansøge om forlængelse af bevillingen ud over dette tidspunkt.
3. Koncessionshaver er i bevillingsperioden forpligtet til at underrette Energistyrelsen, såfremt koncessionshaver erhverver eller sælger elproduktionsenheder på over 25 MW i Danmark. Bevillingshaveren er ligeledes forpligtet til inden for rammerne af elforsyningslovens bestemmelser at indhente tilladelse fra Energinet.dk som systemansvarlig virksomhed og indhente tilladelse fra Energistyrelsen, såfremt anlæg, eller dele af anlæg med en kapacitet på over 25 MW ønskes taget ud af drift i længere tid.
4. Det er et vilkår for denne bevilling, at koncessionshaver til stadighed råder over den fornødne tekniske og finansielle kapacitet til at drive Horns Rev 3.
5. Væsentlige ændringer, herunder skrotninger af elproduktionsanlæg, kan kun ske efter forudgående tilladelse fra Energistyrelsen, jf. elforsyningslovens § 11.
6. Efter 5 år fra denne bevillings dato og med et forudgående varsel på 1 år, kan Energistyrelsen fastsætte nye vilkår i denne bevilling, jf. elforsyningslovens § 52.

Afvikling og oprydning

7. Koncessionshaver er forpligtet til for egen regning at genetablere den tidligere tilstand i området, herunder foretage den oprensning og oprydning, som er nødvendig på området, samt at afvikle og helt bortskaffe elproduktionsanlægget efter en af Energistyrelsen godkendt afviklingsplan, såfremt
 - elproduktionstilladelsen udløber,
 - anlægget ikke vedligeholdes eller ødelægges,
 - anlægget ikke længere anvendes som vindmøllepark, eller
 - vilkår for elproduktionstilladelsen ikke opfyldes eller overholdes.
- Energistyrelsen kan fastsætte tidsfrister for, hvornår den tidligere tilstand skal genetableres og anlægget afvikles.
8. Koncessionshaver skal indsende en plan for afviklingen af vindmøllerne samt kabelforbindelserne mellem møllerne (afviklingsplan) til Energistrelsens godkendelse,
 - senest 2 år inden udløb af elproduktionstilladelsen,
 - 2 år før det tidspunkt, hvor et eller flere anlæg m.v. forventes at ville have udtjent deres formål,
 - hvis anlægget ikke vedligeholdes eller ødelægges, eller
 - hvis vilkårene i elproduktionstilladelsen ikke opfyldes eller overholdes.

Afviklingsplanen skal indeholde en redegørelse for fjernelsen af anlæggene. Afviklingsplanen skal endvidere indeholde en redegørelse for og vurdering af planens miljø- og sikkerhedsmæssige konsekvenser samt en tidsplan for gennemførelsen. Energistyrelsen kan fastsætte nærmere krav til, hvad planen skal indeholde.

Energistyrelsen kan pålægge koncessionshaver i henhold til en af Energistyrelsen fastsat tidsplan helt eller delvist at fjerne alle anlæg.

Såfremt kun en delvis fjernelse af anlægget til den tid vil være påkrævet, kan dette ledsages af et krav om, at tilbageblivende dele af fundamenterne ikke må blotlægges i forbindelse med naturlige, dynamiske ændringer i sedimentet. Det kan endvidere forventes, at der vil blive stillet krav om, at der skal anvendes den bedst tilgængelige teknik og den bedste miljømæssige praksis i forbindelse med fjernelse af anlægget.

9. Koncessionshaver skal stille en tilstrækkelig og af Energistyrelsen godkendt sikkerhed for afvikling af anlægget. Sikkerhedsstillelsen skal være etableret senest 12 år efter levering af første kWh til det kollektive elnet fra første mølle. Dette gælder også selvom der måtte indtræde en afviklingsforpligtelse tidligere, se ovenfor under 7. Senest 6 måneder før dette tidspunkt skal koncessionshaveren forelægge Energistyrelsen en plan for, hvordan sikkerhedsstillelsen vil blive gennemført. Sikkerhedsstillelsen skal være på mindst 400 mio. DKK, medmindre Energistyrelsen kan godkende et lavere beløb. Opfylder koncessionshaver ikke oprydningforpligtelsen, betales udgifterne til oprydningen af sikkerhedsstillelsen, idet omfang sikkerhedsstillelsen dækker disse udgifter.

Kan koncessionshaveren over for Energistyrelsen senest 11 år og 6 måneder efter nettilslutning af første mølle dokumentere, at omkostningerne til oprydning må forventes at blive lavere end 400 mio. DKK, kan Energistyrelsen beslutte at nedsætte dette beløb.

Mindst 100 mio. DKK af sikkerhedsstillelsen skal stilles i form af en garanti fra en finansiell institution, et forsikringsselskab eller lignende. Den finansielle institution eller forsikringsselskabet eller lignende, der stiller garantien, skal opfylde nærmere krav til rating, som fastsættes af Energistyrelsen i god tid, før sikkerheden skal være etableret. Den resterende del af sikkerhedsstillelsen kan i stedet stilles i form af en moderselskabsgaranti. I dette tilfælde skal garantien dække alle potentielle omkostninger forbundet med oprydningforpligtelsen. For at Energistyrelsen kan acceptere en moderselskabsgaranti for den resterende del af sikkerhedsstillelsen, skal moderselskabet have en fornøden finansiell kapacitet, som vil blive vurderet af Energistyrelsen. Moderselskabet skal endvidere hvert 5. år indsendes en fornyet dokumentation for selskabets finansielle kapacitet til Energistyrelsen således, at styrelsen løbende kan sikre sig, at den finansielle kapacitet er til stede.

Øvrige vilkår

10. Koncessionshaver skal følge den til enhver tid gældende regulering, herunder EU-regler, der finder umiddelbar anvendelse.
11. Koncessionshaver skal inden for rammerne af et kommercielt grundlag i videst muligt omfang medvirke til at sikre en optimal drift af det sammenhængende elforsyningsnet i Danmark. Koncessionshaver skal i den forbindelse sikre, at krav og vilkår i meddelte godkendelser til etablering og ændring af elproduktionsanlæg opfyldes. Koncessionshaver skal endvidere sikre, at krav, der er fastsat af Energistyrelsen eller af

Energinet.dk som systemansvarlig virksomhed for tilslutning til og benyttelse af det kollektive elforsyningsnet, opfyldes.

12. Inden for rammerne af elforsyningslovens bestemmelser herom skal koncessionshaver stille de oplysninger til rådighed for Energinet.dk, som er nødvendige for at Energinet.dk kan varetage de opgaver, som Energinet.dk er pålagt efter elforsyningsloven.
13. Energinet.dk skal bevare fortrolighed om kommercielt følsomme oplysninger, jf. elforsyningslovens § 84, stk. 8.
14. Koncessionshaver er forpligtet til at betale de udgifter, som er forbundet med Energistyrelsens tilsyn med overholdelsen af vilkår for denne bevilling, jf. elforsyningslovens § 51, stk. 1 og 2. Koncessionshaver er forpligtet til at meddele Energistyrelsen de oplysninger, som Energistyrelsen finder fornødne for udøvelse af tilsynet, jf. elforsyningslovens § 84, stk. 1. Energistyrelsen skal bevare fortrolighed om kommercielt følsomme oplysninger.
15. Bevillingen er undtaget fra retsforfølgning og kan hverken direkte eller indirekte overdrages til andre, medmindre Energistyrelsen tillader overdragelsen og godkender vilkårene herfor, jf. elforsyningslovens § 53, stk. 1.
16. Koncessionshaveren skal eje de anlæg, som anvendes til gennemførelsen af de bevillingspligtige aktiviteter, jf. elforsyningslovens § 51, stk. 4.

Overholdelse af bevillingsvilkår

17. Der kan pålægges bødestraf, jf. elforsyningslovens § 87, ved
 - a. tilsidesættelse af vilkår i denne bevilling,
 - b. undladelse af at afgive oplysninger som omhandlet i kapitel 12 i elforsyningsloven eller
 - c. meddelelse af urigtige eller vildledende oplysninger eller undladelse af at afgive oplysninger efter anmodning.
18. I regler, som udstedes i henhold til elforsyningsloven, kan der fastsættes bødestraf for overtrædelse af bestemmelserne i eller vilkår og påbud udstedt i henhold til disse regler.
19. Overtrædelse af vilkår kan i gentagelsestilfælde endvidere medføre inddragelse af bevillingen, jf. elforsyningslovens § 54.

Accept af bevillingen og dennes vilkår og forpligtelser

Koncessionshaver erklærer ved sin underskrift på denne bevilling:

- at faktiske oplysninger indeholdt i denne bevillingsskrivelse virksomheden bekendt er korrekte,
- at ville opfylde de forpligtelser og vilkår, som pålægges koncessionshaver efter bestemmelserne i elforsyningsloven, lov om fremme af vedvarende energi og i denne bevilling.

Bevillingen er først gyldig, når den er underskrevet af såvel koncessionshaver som af Energistyrelsen.

For koncessionshaver
Den

For Energistyrelsen
Den