



www.vardemuseum.dk
MUSEET
for Varde By og Omegn

SYDVESTJYSKE



MUSEER



Museet på Sønderskov

Baggrundsrapport

Arkæologiske interesseområder

Horns Rev 3- ver. 2



Luftfoto af prøvegravning i forbindelse med Jordkablet til Horns Rev II (Gl. Kvong lok. Nr. 190705-148). I søgegrøften fandtes bopladsspor fra både stenalder og jernalder. Bemærk de lyse pletter på pløjemarken forgrunden, det er rester af overpløjede gravhøje.

oktober 2013

Indholdsfortegnelse

Arkivalisk kontrol – risikovurdering.....	3
Lokalitetsgennemgang - Varde Kommune – Udarbejdet af Museet for Varde By og Omegn.....	6
Lokalitetsgennemgang – Esbjerg kommune – Udarbejdet af Sydvestjyske Museer	30
Lokalitetsgennemgang – Vejen kommune – Udarbejdet af Museet på Sønderskov	33
Konklusion	35

Arkivalisk kontrol – risikovurdering

Baggrundsrapportens formål er at beskrive fortidsmindernes type og placering på de strækninger, som er udpeget af *Energinet.dk* som potentielle anlægsområder for de landbaserede anlæg til den kommende Havvindmøllepark Horns Rev 3. Det endelige trace-forløb er endnu ikke udpeget, derfor beskrives fortidsminderne både inden for **hovedforslaget** og det **alternative forslag** på strækningen Houstrup strand – Endrup.

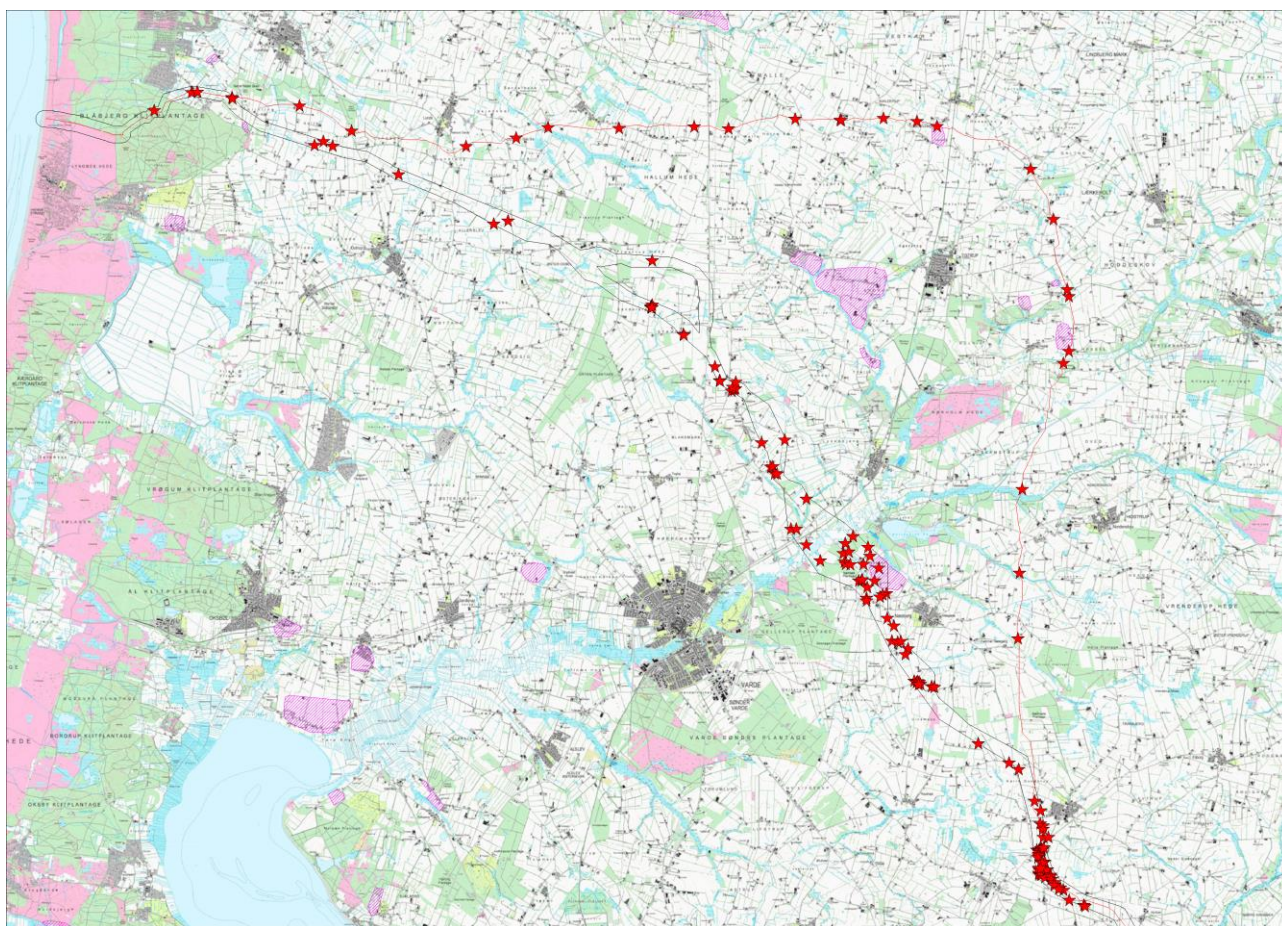


Fig. 1. Røde stjerner markerer kendte fortidsminder langs hovedforslaget mod vest og det alternative forslag mod øst.

Det alternative forslag følger i begyndelse og slutningen hovedforslaget, men fortsætter mod øst fra Houstrup by og følger herfra det gamle Horns rev 2 trace til lidt nord for Årre, hvor hovedforslaget og det alternative forslag igen løber sammen. På grund af de omfattende udgravninger, foretaget af Museet for Varde By og Omegn i 2008 i forbindelse med Horns Rev 2, har museet et stort kendskab til fortidsminderne på det alternative forslag, og hvis dette forslag vælges vil det være let at udpege de områder som skal udgraves. Nærværende rapport lægger derfor størst vægt på udredning af risikoen for at støde på fortidsminder i forbindelse med hovedforslaget.

De af Energinet.dk udpegede strækninger går fra Houstrup strand i nordvest til Vejen i sydøst og passerer 3 kommuner: Varde, Esbjerg og Vejen og dermed 3 museers arkæologiske ansvarsområder, som følger kommunegrænserne. Det drejer sig om:

Varde Kommune

Museet for Varde By og Omegn

Lundvej 4

6800 Varde

Projektsansvarlig, Lene B. Frandsen

Mail: lbf@vardemuseum.dk

Esbjerg Kommune

Sydvestjyske Museer

Tangevej 6

6760 Ribe

Projektsansvarlig: Niels Algreen Møller

Mail: nieml@sydvestjyskemuseer.dk

Vejen Kommune

Museet på Sønderskov

Sønderskovgårdsvej 2

6650 Brørup

Projektsansvarlig: Scott Dollar

Mail: sd@sonderskov.dk

Kendte og ukendte fortidsminder

Lokalitetsgennemgangen indeholder først og fremmest en liste over kendte arkæologiske lokaliteter. Der skal gøres opmærksom på, at nogle af de gamle registreringer af f.eks. overpløjede gravhøje kan være upræcist afsat på kortene. Udover de kendte fundlokaliteter, beskrives også arkæologiske risikoområder, hvor der ud fra topografiske forhold erfaringsmæssigt ofte gøres oldtidsfund. Der er endvidere udpeget såkaldte "hot spots" - højrisikoområder, hvor det anbefales, at der foretages prøvegravninger så hurtigt som muligt. Kendte oldtidsanlæg og beskyttede diger, hvis udstrækning menes at være begrænset og ikke så tidskrævende at udgrave, kan undersøges i forbindelse med anlægsarbejdet, hvor det forventes, at der gives god tid mellem muldafrømningen og kabelnedlægningen. Det samme gælder de ikke kendte fortidsminder, som der højst sandsynlig vil dukke en del op af undervejs i forbindelse med overvågningen af traceets afgravning.

Beskyttede diger

På strækningen (hovedforslaget) forekommer et mindre antal beskyttede diger 15 -17 stykker, som potentielt vil blive berørt af anlægsarbejdet i forbindelse med jordkablet. For det alternative forslags vedkommende er der 21 diger som vil blive berørt, hvis dette forslag vælges. Hvilke diger som er beskyttede fremgår af Kort og Matrikelstyrelsens kort med signaturen for jordvold og stengærde, dvs. en fed sort linje. Ifølge museumslovens § 29 a stk. 1 må tilstanden af sten og jorddiger ikke ændres. Der er dog mulighed for, at kommunalbestyrelsen kan dispensere fra forbuddet i særlige tilfælde. Ifølge vejledning om beskyttede sten- og jorddiger kræver det ikke tilladelse, at grave mindre jordkabler eller mindre rørledninger ned og udføre mindre arkæologiske undersøgelser i form af sonderende snit gennem et dige, hvis diget reetableres fuldstændigt bagefter. I forbindelse med nærværende projekt må det dog klart anbefales, at man søger de respektive kommuner om tilladelse til at gennemgrave digerne. I forbindelse med overvågningen af muldafrømningen af kabeltraceet, vil den ansvarlige arkæolog registrere snittet gennem digerne, hvilket muligvis vil give information om deres konstruktion og alder. Her er tale om en mindre undersøgelse, som kan klares undervejs og der er ikke anledning til at udpege digerne som hotspots.

Fredede fortidsminder

På strækningerne er der enkelte fredede fortidsminder - primært gravhøje. De fredede fortidsminder betragtes som uomstørlige og der bør styres helt uden om dem, da der næppe vil blive givet tilladelse til at udgrave dem.

Med denne baggrundsrapport som arbejdsredskab er det de tre museers håb, at man igennem god planlægning og samarbejde med Energinet.dk kan styre uden om væsentlige fortidsminder eller sikre at de fortidsminder, som vil blive berørt af anlægsarbejdet i forbindelse med Jordkablet til Horns Rev 3 bliver udgravet forskningsmæssigt forsvarligt.

Den nedenstående gennemgang af traceet er opdelt i 3 hovedafsnit, som er forfattet af de enkelte museer.

Lokalitetsgennemgang - Varde Kommune – Udarbejdet af Museet for Varde By og Omegn

Gennemgangen starter ved Houstrup Stand mod vest. Der er næppe stor sandsynlighed for at støde på oldtidsminder under klitterne ved kysten. I forbindelse med Horns Rev 2 blev der i perioden 13. maj 2008 - 16. februar 2009 foretaget en efter-rekognoscering, i forbindelse med selve nedlægningen af jordkablet, denne viste ingen arkæologiske spor før øst for Blåbjerg Klitplantage.

Her er der til gengæld to meget spændende bopladser en jernalderboplads mod vest og en stenalderboplads mod øst jf. fig. 2. Begge er delvis undersøgt i forbindelse med Horns Rev 2. Her er tale om meget velbevarede bopladser, der rummer et stort forskningsmæssigt potentiale og det vil være meget spændende at kunne fortsætte undersøgelserne af dem.

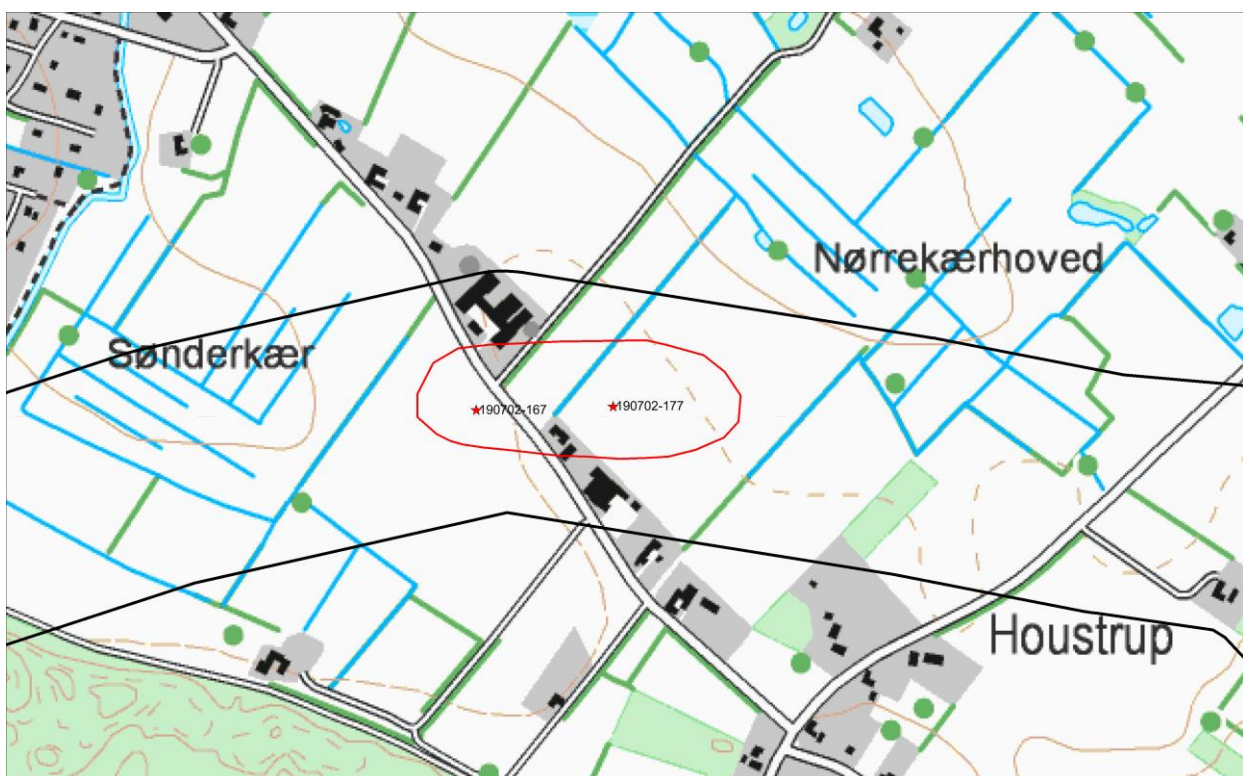


Fig. 2. Anbefalet prøvegravningsområde Houstrup, røde stjerner viser kendte fortidsminder jf. lokalitetslisten...

Ca. på det sted hvor hovedforslaget og det alternative traceforslag skilles er der et interessant område med et par kendte fortidsminder i form af en overpløjet gravhøj og bopladsspor fra bronze- eller jernalderen, men også en bemærkelsesværdig topografi med flere højdedrag, f.eks. Langhøj, Fusbjerg og Hønehøj jf. Fig. 3. Her bør der også foretages en prøvegravning for at afklare om der er flere oldtidsminder på højdedragene.

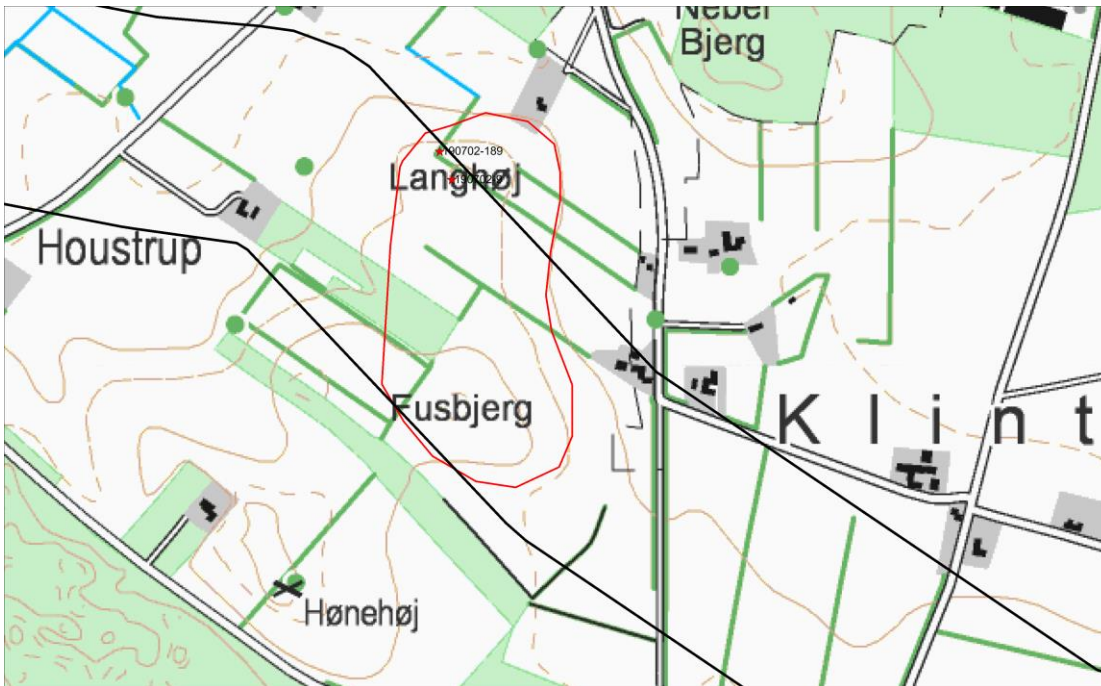


Fig. 3. Anbefalet prøvegravningsområde Langhøj- Fusbjerg, røde stjerner viser kendte fortidsminder jf. lokalitetslisten.

Syd for Kolle findes en højrækker orienteret ca. øst - vest som passerer traceet, hvilket betyder at der sandsynligvis gemmer sig flere overpløjede høje imellem, endvidere er der flere kendte fund fra ældre jernalder i området jf. Fig. 4. Her vil en forundersøgelse kunne afklare om der gemmer sig yderlige grave eller bebyggelsesspor indenfor traceet.

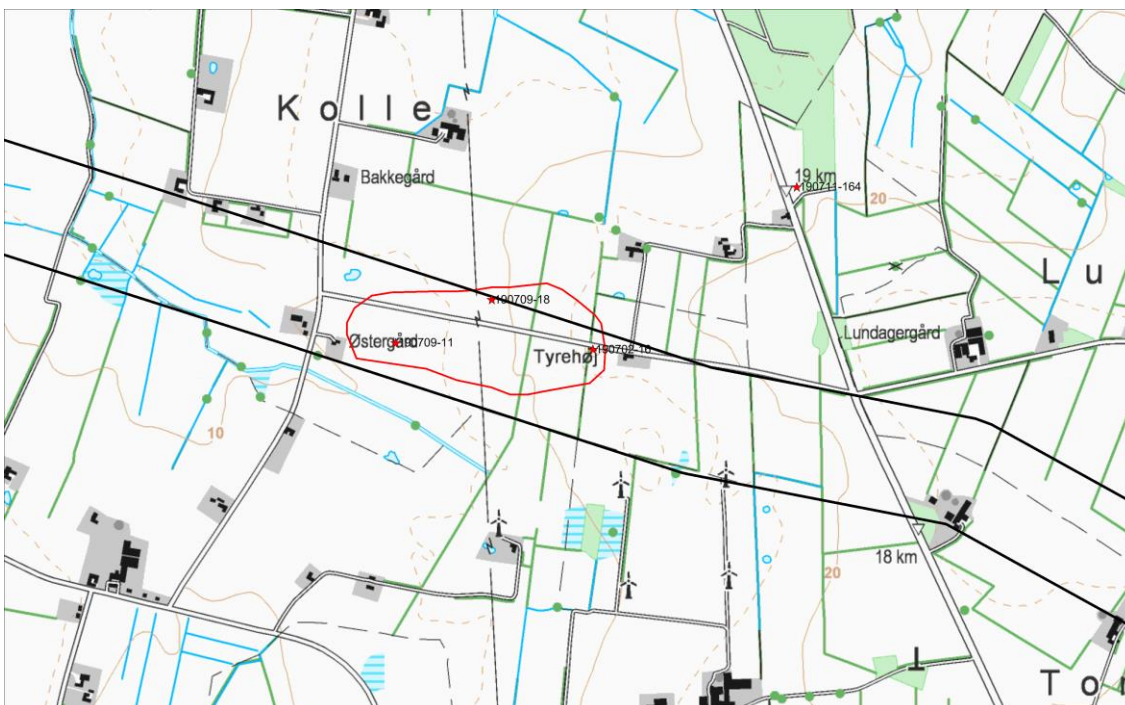


Fig. 4. Anbefalet prøvegravningsområde Kolle, røde stjerner viser kendte fortidsminder jf. lokalitetslisten.

Mellem Søndersig og Stavskær passere en nord - syd orienteret højrække traceet, og det vil nok være vanskeligt at undgå at komme i berøring med en eller flere overpløjede gravhøje i forbindelse

med anlægsarbejdet jf. fig. 5. Under alle omstændigheder bør deres nøjagtige placering lokaliseres indenfor traceet gennem prøvegravning. Områdets topografi med mange små højdedrag antyder, at der kan gemme sig flere overpløjede gravhøje.

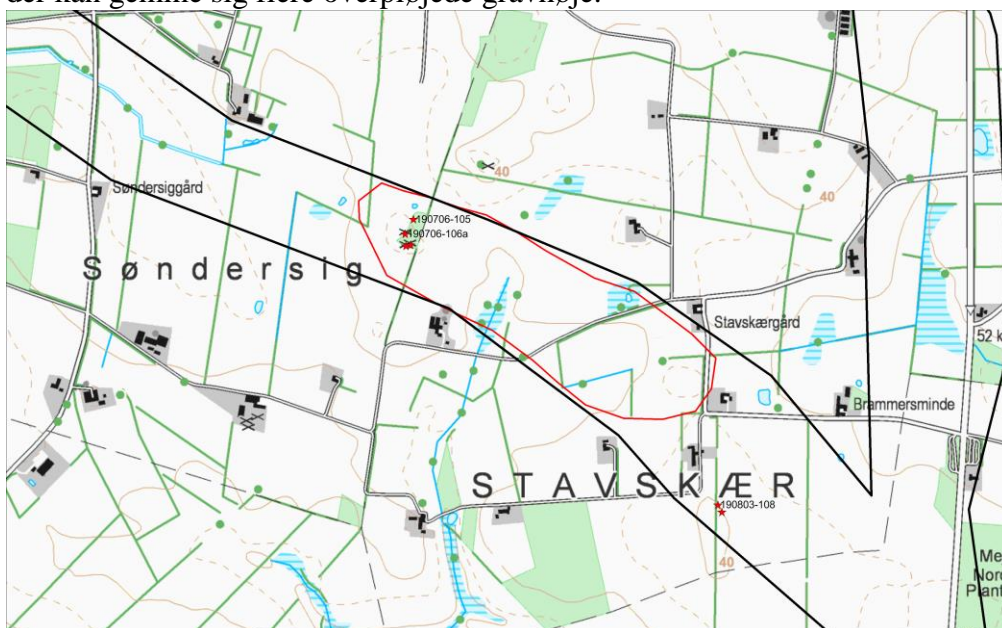


Fig. 5. Anbefalet prøvegravningsområde Søndersig, røde stjerner viser kendte fortidsminder jf. lokalitetslisten.

Ved Mejls kendes der et par fredede fortidsminder bl.a. en jættestue, som er den eneste kendte i Varde området, jf. fig. 6 (gule stjerner) - her skal der styres uden om. På begge sider af de fredede gravhøje er området meget kuperet og der er mange kendte overpløjede høje i område. Her vil vi anbefale, at man forundersøger en strækning på ca. 1200 meter.



Fig. 6. Anbefalet prøvegravningsområde Mejls, gule stjerner angiver fredede fortidsminder, røde stjerner angiver kendte fortidsminder jf. lokalitetslisten.

Ved Frisvad er der to kendte fredede gravhøje, samt et par overpløjede høje, som bør lokaliseres i en forundersøgelse, endvidere er topografien meget interessant, idet området gennemskæres af flere vandløb bl.a. Nøgelbæk og Ralmbæk danner et næs jf. Fig. 7. Her har givetvis været gode ressource

områder for eventuelle oldtidsboplads. Afhængigt af linjeføringen bør der også foretages prøvegravninger her.

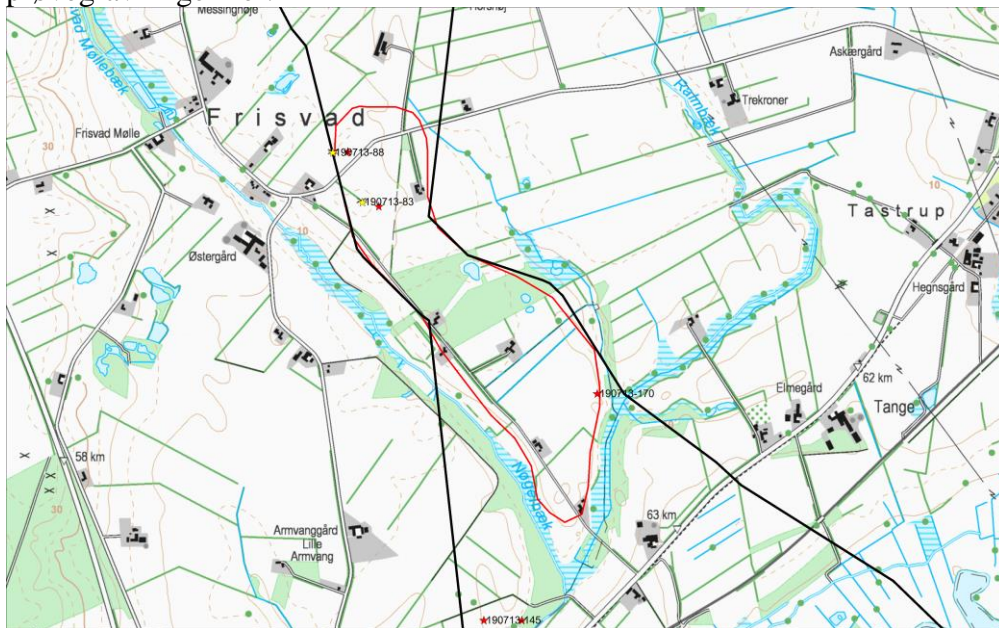


Fig. 7. Anbefalet prøvegravningsområde Frisvad. Gule stjerner angiver fredede fortidsminder, røde stjerner viser kendte fortidsminder jf. lokalitetslisten.

Umiddelbart syd for Varde å og omkring Skonager er fundintensiteten meget stor. Her er registreret et utal af overpløjede gravhøje og endvidere har Museet for Varde By og Omegn foretaget meget store bopladsundersøgelser i forbindelse med anlæggelsen af en gasledning i 1994, hvilket har medført udpegnen af et kulturarvsareal jf. Fig. 8. Det anbefales at man forundersøger traceet i hele dette område.

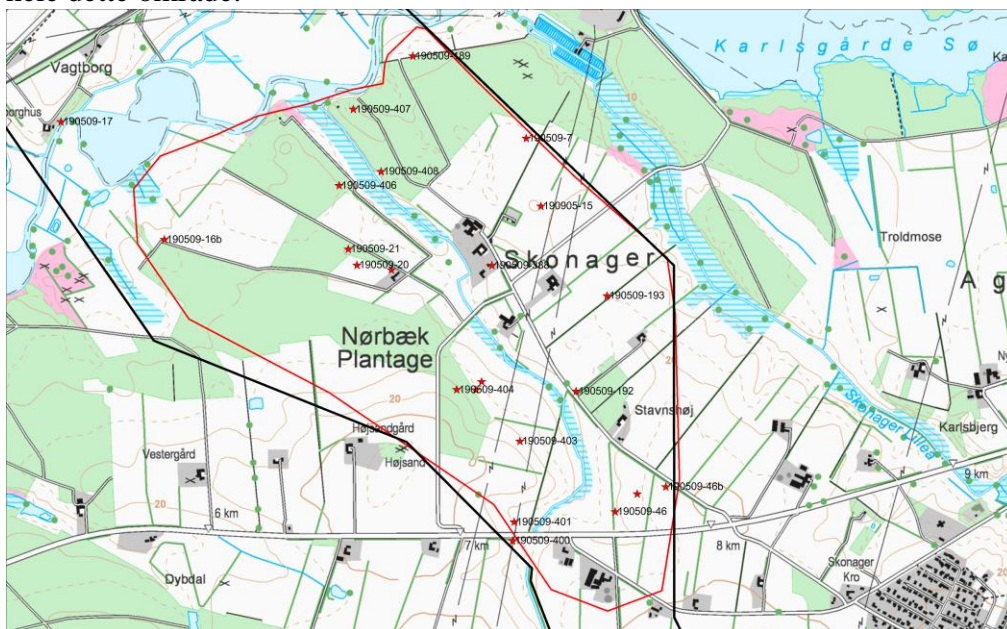


Fig. 8. Anbefalet prøvegravningsområde Skonager, røde stjerner viser kendte fortidsminder jf. lokalitetslisten.

Ved Vestervang lidt syd for Næsbjerg kendes en fredet gravhøj, der bør respekteres i planlægningen (gul stjerne) jf. Fig. 9 samt en del overpløjede gravhøje, som bør lokaliseres ved prøvegravning.

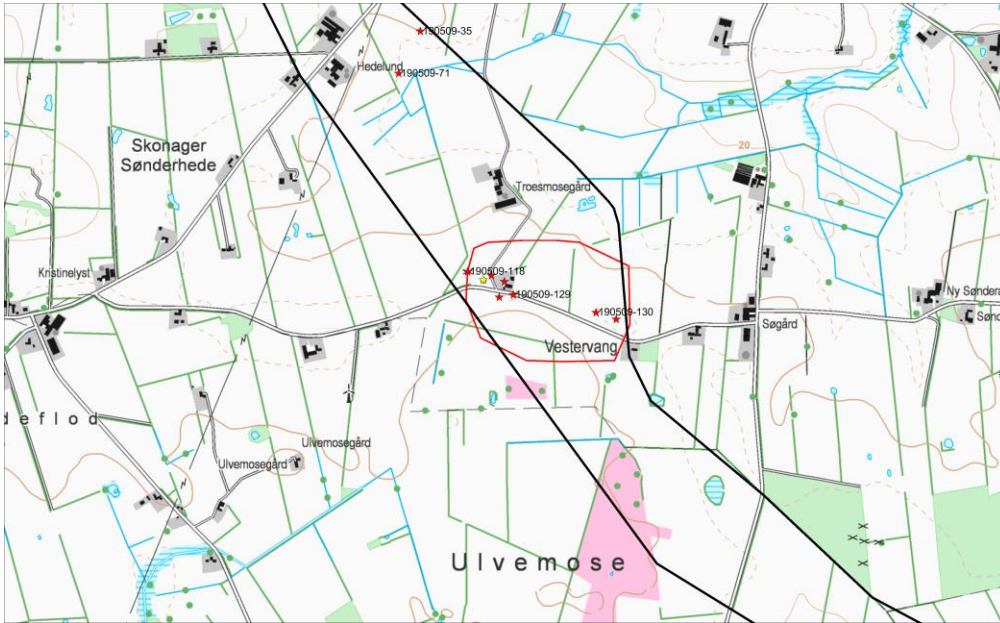


Fig. 9. Anbefalet prøvegravningsområde Vestervang. Gule stjerner angiver fredede fortidsminder, røde stjerner viser kendte fortidsminder jf. lokalitetslisten.

Området sydvest for Årre er utroligt rigt på fortidsminder. Her ligger bl.a. den meget velkendte tuegravplads med ca. 1000 urnegrave og dertil kommer en del bopladsspor fra både bronze- og jernalder. Museet gravede her i 2008-2009 i forbindelse med Horns rev 2, og vi har derfor nu et godt kendskab til stedet og forventer et meget stort udbytte af undersøgelserne denne gang. Der skal gøres opmærksom på 3 fredede gravhøje, som der selvfølgelig skal styres uden om (Gul stjerne) jf. fig. 10.

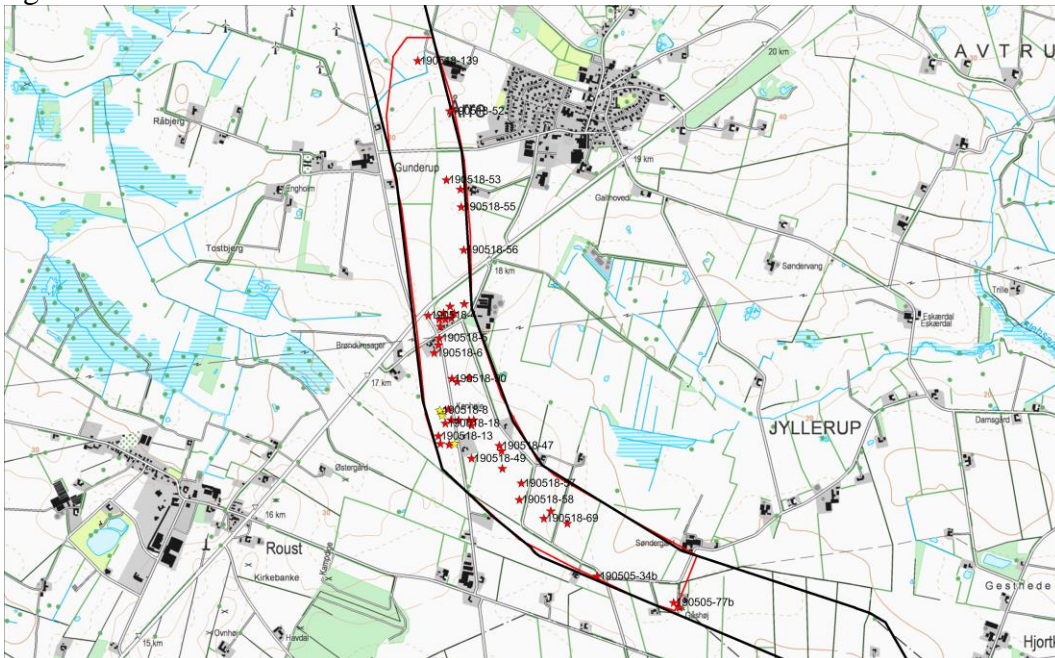


Fig. 10. Anbefalet prøvegravningsområde Årre. Gule stjerner angiver fredede fortidsminder, røde stjerner viser kendte fortidsminder jf. lokalitetslisten.

Lokaliteter

Kendte fortidsminder jf. Kulturarvsstyrelsens Fund og Fortidsminder, lokaliteternes position findes på vedlagte GIS fil.

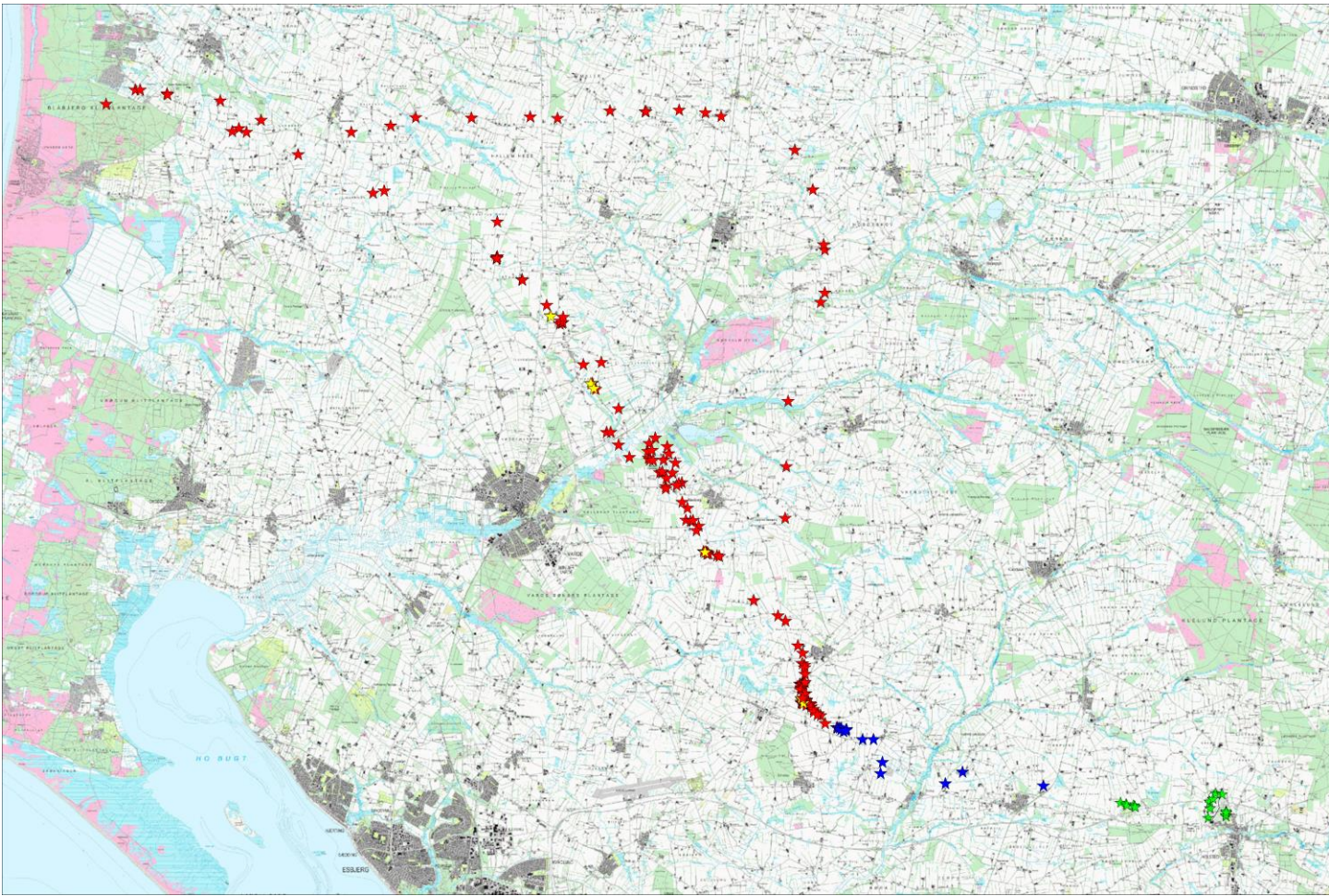


Fig. 11. Kendte fortidsminder på de to foreslåede traceer, jf. GPS fil for position og lokalitetsliste for beskrivelse.

- Gule stjerner fredede fortidsminder.
- Røde stjerner: Varde Kommune
- Blå Stjerner: Esbjerg Kommune
- Grønne Stjerner: Vejen kommune

Lokalitetsliste: Kendte fortidsminder i Varde kommune – Museet for Varde By og Omegn

Beskrivelsen af lokaliteterne starter længst mod nordvest begyndende med det fælles tracé for *hovedforslaget og det alternative forlag*:

190702-1 Hovstrup

Museal berejsning 1905. Paa et for Sandflugt frit Sted var ved Grusgravning fremkommet ildskørnede Sten, Potteskaar og Kul i en Udstrækning af ca: 2 Kvadrat Alen. Ved Besigtigelsen lå endnu lidt af Laget tilbage; Stenene var haand- indtil hovedstore, og laa i 2-3 Lag lige under Lyngskjoldet; mellem Stenene fandtes Aske og mørke, ubestemmelige Potteskaar; under Stenene ved Lagets Bund, som laa ca: ½ M. under Overfladen, fandtes et tyndt Lag Trækul; ingen brændte Ben. Intetsteds i den meget udstrakte Grusgrav fandtes Spor af lignende Forhold.

190702-167 Houstrup

I forbindelse med prøvegravning af et område, som er en del af et større ledningsarbejde (Horns rev II) i 2008 fremkom en del af en formodet landsby dateret til før-romersk jernalder.
Journalnummer: VAM 1567

190702-177 Houstrup

I forbindelse med prøvegravning af et område, som er en del af et større ledningsarbejde (Horns rev II) i 2008 fandtes et større kulturlag indeholdende flintafslag og enkelte redskaber og keramik dateret til yngre stenalder (MN1a). Jour. Nr. VAM 1567

190702-189 Langhøj

Forud for nedlæggelsen af jordkabel i forbindelse med nyopførelsen af havvindmølleparken ved Horns Rev 2, blev der foretaget en prøvegravning på stedet.
Der blev fundet en kogegrube og stolpehuller, der muligvis udgør gavlen på et hus fra bronze- eller jernalder.
Journal: VAM 1618

190702-9 Langhøj

Museal berejsning 1905
En Gravhøj "Langhøj", ca: 1.50 M. h. Den er overpløjet og ligger i Sæd. Den skal have været en anelig Høj, en virkelig Langhøj med Længderetningen Ø-V. Ved Sløjfningen fandtes store Sten. Intet Oldsagsfund.

Herfra hovedforslag

190709-11 Kollegaard

Gravhøj - overpløjet
Museal berejsning 1904
Paa Marken ø. for Kollegaarden, tæt sønden Markvejen mellem "Tyrhøj" og Kolle, skal der for ca. 60 Aar siden [ca.1844] have ligget en Høj. Dette oplyste en gammel Mand.

190709-18 Kolle

Fund af grube dateret til før-romersk jernalder – privat finder. H.K. Kristensen udgraver den i 1937. Journalnummer: VAM 1251

190702-16 Tyrehøj

Rundhøj. Museal berejsning 1904: "Tyrehøj" kaldes en Banke, liggende i Skel mellem Nebel og Ousted. Paa dennes Top skal have staaet en smukt sat Stenkreds, indenfor hvilken var ophobet mindre Sten. Om Oldsagsfund kunde intet huskes. [overført fra 190709 sbnr. 10

Museal berejsning 1905: "Tyrehøj", liggende i Skel til Nebel Sg. Ved Sløjfningen skal være fundet en Kreds af store Sten. I Ager.

190711-7 Torbøl Mose

Enkeltfund. Fundet i 1905 "Sorte Potteskaar, funden ca: ½ Al. nede i Tørvelaget."

190711-41 Allerslev

Museal berejsning 1905"

"Høj, 0.90 M h., 7 M. i Tværmaal. I Top en lille Gravning. Lynggroet i Hede

190711-40 Allerslev

Gravhøj. Museal berejsning 1905

"Lav, udflydende Høj. Lynggroet i Hede. Tvivlsom Høj."

Efter Øster Debel dele hovedtraceet sig i to.

Nordlig linjeføring:

190706-99 Rævendal

Gravhøj. Museal berejsning 1902

"Rund Høi 16 Meter i Tværmaal, 1½ M høi. [Sb.nr.] 97 til 112 er for nogle Aar siden undersøgt af en Husmand Iver Hansen fra Bramminge."

Sydlig linjeføring

190706-105 Søndersig

Rundhøj

Museal Berejsning 1902

Rund Høi 14½ Meter i Tværmaal, 1 1/4 M høi. [Sb.nr.] 97 til 112 er for nogle Aar siden undersøgt af en Husmand Iver Hansen fra Bramminge.

190706-106 Søndersig

Gravhøj. Museal Berejsning i 1902

Rund Høi 14½ Meter i Tværmaal, 1 1/4 M høi. [Sb.nr.] 97 til 112 er for nogle Aar siden undersøgt af en Husmand Iver Hansen fra Bramminge.

190706-106a Søndersig

Gravhøj. Museal berejsning 1902: Rund Høi 15 3/4 Meter i Tværmaal, 1.40 M høi. [Sb.nr.] 97 til 112 er for nogle Aar siden undersøgt af en Husmand Iver Hansen fra Bramminge.

190706-106b Søndersig

Rundhøj. Museal Berejsning 1943 : Høj, 1 x 12 m. Ujævn Overflade mod Syd, furet. Lynggroet i Hede.

190803-108 Stavskjærgård

Rundhøj. Museal berejsning 1893: [Sb.101 og 108]: Mindre Høie.

Museal berejsning Høj 1915: 1.25 M. høj (oprindeligt c 1.75 M). Diam 14.50 M. Et beplantet Skel gaar over vestre Fod. Overpløjet. Der [er] fundet 3 Urner.

190803-109 Stavskjærgård

Rundhøj. Museal berejsning 1915: ”Lille sløjfet Høj. Der har i Mands Minde kun været en svag Højning.”

190713-33 Mejls

Rundhøj. Museal berejsning 1904: ”En Høj, 1,4 x 20 M. Udgravet ved et 4 M. br. Tophul, ikke efterjævnet. Lynggroet i Hede.”

190713-32 Mejls

Fredet Jættestue. Fredningstekst: Afmærkn.: MS 1905, Sven Muller.

Jættestue, kammeret ligger indenfor en kredsformet jordvold og er sat af 4 sten mod V, 1 mod N, 2 mod Ø og 1 mod S; 2 dæksten. Mod Ø en gang med 1 sten i N og 2 mod S. 35 randsten. Kredsen er ca.

10 m i tværmål. I ager. N.M.I.: Restaureret af Nationalmuseet i sommeren 1943.

Museal berejsning 1901 : ”Jættestue, undersøgt og nøje beskr. af Docent Blom 1901. Siden fredlyst. Fredningen fandtes vel overholdt og det opsatte Traadhegn stod endnu taalelig godt. I Nærheden er f. 2 Flintøkser, jvf. A22129-30”.

190713-31 Mejls

Fredet rundhøj. Fredningstekst: Høj, 2,5 x 20 m. Tophul: 2,5 m bredt og 1 m dybt. Uregelmæssigt afgravning mod N. Flad afgravning mod SV og SØ. Lynggroet i ager.

190713-39 Gravngaard

Overpløjet rundhøj. Museal berejsning 1904: En overpl. Høj, ca. ½ M. h. Iflg. Medd. er herfra borttaget en Del Jord og Sten, hvorved 2-3 Flintøkser er fundne.

190713-12 Mejls

Overpløjet rundhøj. Museal berejsning 1904: (]]Iflg.]] Medd. Tomt af en ret stor Høj, sløjfet]]]ca. 1892[[]]. En Høj 2,3 x 20 M. I Toppen en ca. 6 M. br. Gravning, 2/3 M.dyb, med dybere Huller. Mindre Afgravninger mod NØ. Iflg. Medd. udgravet af Madsen 1901 Ber. 13 (ingen Olds.).

190713-13 Mejls

Overpløjet rundhøj. Museal berejsning i 1904: [Sb.nr.] 13-14: 1) [= sb.nr. 13] Ringe Højning, iflg. Medd. Tomten af 1 mindre Høj. 2) [sb.] Nr. 14. Høj, 1,8 x 18 M. Udgr. Hullet 3½ M. br., ¾ d. I en af dem er af en privat Mand i Varde f. en Skaal med 5 Ben (nu i Ribe) samt 7 smaa Ravperler, det liggende paa en Brolægning paa Højens Bund. Fra den anden intet Fund.

190713-38 Gravngaard

Overpløjet rundhøj. Museal berejsning 1904: En ringe Højning, formentlig en Højtomt. Dyrket.

190713-14 Mejls

Overpløjet rundhøj

Museal berejsning i 1904: [Sb.nr.] 13-14: 1) [= sb.nr. 13] Ringe Højning, iflg. Medd. Tomten af 1 mindre Høj. 2) [sb.] Nr. 14. Høj, 1,8 x 18 M. Udgr. Hullet 3½ M. br., 3/4 d. I en af dem er af en privat Mand i Varde f. en Skaal med 5 Ben (nu i Ribe) samt 7 smaa Ravperler, det liggende paa en Brolægning paa Højens Bund. Fra den anden intet Fund.

190805-95 Sig

Overpløjet rundhøj. Museal berejsning 1915: Sløjfet Høj.

190713-81b Frisvad

Overpløjet rundhøj. Museal berejsning 1904: En overpl. Høj. ½ M. h.

190713-88 Frisvad

Fredet rundhøj. Fredningstekst: Høj, ca. 2 m høj, 22 m i N-S og 15 m i Ø-V; temmelig stejle sider. Græsgroet med graner.

190713-87 Frisvad

Overpløjet gravhøj. Museal berejsning 1904: Toppet, overpløjet Høj, ca. 2,5 M. h. (i Korn). Toppen opgives at være noget omgraved.

190713-83 Frisvad

Fredet rundhøj. Fredningstekst: Frisved, matr.nr.3b: Sydlige del af høj i skel til matr.nr.2a af Frisvad, Varde landsogn. Høj, 2,8 x 22 m. Ujævn overflade. Mindre kuler ved foden mod NØ og S. SØ-siden beplantet med fyrrebuske. Græs- og lynggroet i skel.

190713-82 Frisvad

Overpløjet rundhøj. Museal berejsning 1904: En lille, overpløjet Høj, ca. ½ M.

190713-170 Ralmbæk

Kogestensgrube. Fundet ved naturgasgravning 1994

Journalnummer: VAM 1258

190713-145 Kildegård

Marksystem. Agersystem. Observeret på KMS 1976. Fundet 2012

190713-176 Nøgelbæk

Affaldsgrube. Fundet i forbindelse med efterreknocering af Jordkablet Horns Rev 1. Der blev iagttaget og undersøgt et par gruber med keramik af oldtidskarakter og lidt brændt flint.

Journalnummer: VAM 1370

190509-17 Vagtbjerg

Vadested (Evt. nyere tid). Museal berejsning 1916: Omtrent paa det paa Kortet afsatte Sted ved Vagtbjerg skal der være et Vadested. Man skal ved Lavvande kunne se Pæle efter en Bro, som efter Sigende blev bygget af Tyskerne under Krigen 1863-64.

190509-16b Skonager

Overpløjet rundhøj. Museal berejsning 1916: Udskiftningskortet over Skonager By af 1807 [[har her en Høj]]; Vejen gaar hen over den nordlige Halvdel . Stedet blev ikke nøjere beset.

190509-189 Skonager

Stenalderboplads. Fundet 1962. Journalnummer: 201/62

190509-407 Nørbæk plantage

Hulveje. Observeret på DHM i 2012

190509-406 Nørbæk plantage

Hulveje. Observeret på DHM. 1912

190509-408 Nørbæk plantage

Hulveje. Observeret på DHM. 2012

190509-21 Skonager

Overpløjet rundhøj. Museal berejsning 1916: Højtomt, 7 m i Diam. Et dybt Hul i Midten viser, at den er udgravet til Bunden. Lynggroet i Hede. Berejsning 1952: Overpløjet, svagt synlig

190509-20 Skonager

Overpløjet rundhøj. Berejsning 1916: Høj, 0,40 m h.; Diam. 2,50 m. Meget ujævn, antagelig fuldstændig udgravet for lang Tid siden, efter Bevoksningen at dømme. Lynggroet i Hede. Berejsning 1952: Overpløjet, ganske svagt synlig

190509-19 Skonager

Overpløjet rundhøj. Berejsning 1916: Højtomt; Diam. ca. 8 m. Lynggroet i Hede.

190509-388. Skonagervej 7

Hustomter Renaissance. Udgravning foretaget i 2010: I forbindelse med etablering af et jordvarmeanlæg på Skonagervej 7 fremkom stolpesporene af et renæssancehus. Sammen med huset der lå i to faser blev der registreret to forskellige grøft-forløb, som opfattes som skelgrøfter markerende gårdens toft. Huset er formentlig en del af et større gårdsanlæg fra 1600-årene fra tiden før Skonager blev udskiftet. Journalnummer: VAM 1674

190905-15 Grønhøj

Overpløjet rundhøj. Berejsning 1916: Nedpløjet Høj, svagt synlig i Kornet. Kaldes paa Udskiftningskortet over Skonager By af 1807 Grønhøj

190509-7 Skonager

Overpløjet rundhøj. Berejsning 1916: Høj, nedpløjet, svagt synlig.

190905-193 Skonager

Bebyggelse fra tidlig FRJ til ÆGJ i udpeget kulturarvsareal

Fundet og udgravet i forbindelse nedgravning af naturgasledning i 1982 og 1994:

Undersøgelse af bebyggelser fra hhv. førromersk jernalder og germansk jernalder fordelt på ca. 14.000 m². Den førromerske bebyggelse er meget spredt og består af 10 delvist bevarede eller udgravede hustomter, samt en grube. Bosættelsen fra 5.-6.årh består af ca. 35 huse fordelt på 6 bebyggelseskoncentrationer, der ligger på hver sin lille forhøjning over ådalen. Imellem koncentrationerne findes lave ubebyggede områder med spor efter jernudvinding (slaggegruber). Flere anlæg er TL-daterede. Litt.: Danmarks længste udgravning, nr. 1478.

190509-404 Skonager

Hulvej. Observeret på DHM 2012

190509-22 Skonager

Overpløjet rundhøj. Berejsning 1916: Højtomt, der viser sig som en bar rund Plet i Lyngen, 4 m i Diam.[Sb.] 22-23. Det oplystes, at der muligvis var "fundet Rav i" i disse to Høje.

190509-23 Skonager

Overpløjet rundehøj. Berejsning 1916: En halvkredsformet lav Vold, ca. 11 m i Diam. Det er Resterne af en fuldstændig raseret Høj. Lynggroet i Hede.
[Sb.] 22-23. Det oplystes, at der muligvis var "fundet Rav i" i disse to Høje

190509-192 Skonager

Affaldsgrube. Fundet i 1985: En større grube ca. 5 m i diameter ligger i et område med formodede bopladsrester fra oldtiden. Journalnummer: ESM 1502

190509-403 Poppelgård

Marksystem. Højryggede agre. Observeret på DHM.

190509-46a Skonager

Overpløjet rundhøj. Berejsning 1916: Udskiftningskortet over Skonager By har var en nu forsvundet Høj.

190509-393 Stavnshøj S

Overpløjet gravhøj. Observeret på DHM 2012

190509-46 Skonager

Overpløjet gravhøj. Berejsning 1916: Ganske lav Høj, 0,50 m h.; Diam. 9,50 m. Fuldstændig ødelagt, med mange Huller, der naar Bunden. Den har vistnok ikke været særlig meget højere, end den nu er. Græsgroet i Ager.

Fredningstekst: Tingl.: 27/3 1954 _ 19/10 1957, aflyst.

Høj, 0,5 x 9,5 m. Ujævn overflade med indtil 0,25 m dybe sænkninger. Lyng- og græsklædt i hede.

190509-401 Højsand

Hulvej. Observeret på Basic Cover 1954

190509-400 Krovej

Overpløjet gravhøj

I forbindelse med overvågning af etablering af cykelsti mellem Varde og Næsbjerg blev der fundet en uregistreret overpløjet gravhøj. Højen blev kun delvist frilagt. Højen blev ikke berørt af anlægsarbejdet, og blev derfor ikke undersøgt nærmere.

Journalnummer: VAM 1749

190509-38 Skonager

Overpløjet gravhøj. Berejsning 1916: Paa dette Sted, som paa Generalstabens Maalebordsblad er afmærket med en Gravhøj-Signatur, er nu intet at se i Marken

190509-39 Skaanager

Overpløjet gravhøj. Berejsning 1892: Rund Høi. 50' i Tv. 5' høi.

Berejsning 1916: Høj, ca. 2 m h.; Diam. 18 m. I Toppen et Hul, ca. 1,70 m d., 4,50 m l., 1,50 m br. Højen var i det hele meget ujævn; Foden var afskaaret mod V. og Ø., saaledes at den løb ud i en Spids mod N. Lynggroet i Hede.

190509-42 skaanager

Overpløjet rundhøj. Berejsning 1892: [Sb. 41-42] Mindre og lave Høie. Berejsning 1916: Dens ældre Beskrivelses Høj 92 er ikke aflagt paa dens Kort

190509-44 Skonager

Overpløjet rundhøj. Berejsning 1916: "En Tue, bevokset med Græs- og Lyng i Hede, 0,45 m h., 2 m i Diam. Den er noget uregelmæssig; jeg kan ikke sige noget om, hvorvidt det er en Gravhøj eller ej."

190509-43 Skaanager

Overpløjet rundhøj. Berejsning 1892: Mindre og lav Høi. Berejsning 1916: Lav og flad Høj, 0,90 m h.; Diam. 13 m. Omtrent hele den miderste Halvdel i S. er bortgravet indtil Bunden. Lynggroet i Hede.

190509-35 Skaanager

Overpløjet rundhøj. Berejsning 1892: Rund Høi. 44' i tv. 3 ½' høi. Berejsning 1916: Høj, 1,50 m h.; Diam. 13,50 m. Rundt om den sydlige Halvdel gaar i Siden mellem Top og Fod en Fure, der naar Bunden. Tværs over den nordlige Halvdel gaar ligeledes en Fure, 1,20 m d. Højen er ogsaa ellers meget afgravet, med flere dybe Huller. Lynggroet i Hede.

[Sb.] 34-36 er vistnok udgravede 1899 af Kaptajn A. P. Madsen. Der fandtes intet i dem.

190509-71 Skonager

Overpløjet rundhøj. Berejsning 1916: Højtomt; Diam. 9,50 m. Græsgroet i Hede.

190509-118 Næsbjerg

Overpløjet rundhøj. Berejsning 1892: Rund Høi 40' i Tv. 4 ½' høi.

Berejsning 1916: Overpløjet og dyrket Høj, 0,40 m h.; Diam. 8,50 m.

190509-117 Næsbjerg

Fredet rundhøj. Fredningstekst: Høj, 2 x 17 m. Knap halvdelen mod nord bortgravet. Hul i top til bunden, diameter 3 m.

190509-119 Næsbjerg

Overpløjet rundhøj. Berejsning 1892: Rund Høi, 38' i Tv. 4' høi. Berejsning 1916: Rest af en Høj, 2 m h.; Diam. 18 m. Kun den sydvestlige Halvdel staar tilbage, stærkt gennemhullet til Bunden af Jordkældere. Lynggroet mellem Ager og Plantage.

190509-128 Næsbjerg

Overpløjet rundhøj. Berejsning 1892: Rund Høi, 46' i Tv. 4 ½' høi. Berejsning 1916: Overpløjet og dyrket Høj. Kunde ikke maales paa Grund af Ærter; dens Størrelse anslaaes efter et Skøn til 1 m i Højden og 15 m i Diam

190509-129 Næsbjerg

Overpløjet rundhøj. Berejsning 1892: Rund Høj, 44' i Tv. 5' høi. Berejsning 1916: Overpløjet og dyrket Høj, 0,85 m h.; Diam. 13

190509-133 Næsbjerg

Overpløjet rundhøj. Berejsning 1892: Sløifet mindre Høj.
Berejsning 1916: Den ældre Beskrivelses Høj 5 er spørløst forsvundet.

190509-130 Næsbjerg

Overpløjet gravhøj. Berejsning 1916: [Sb. 130-31] Overpløjede og dyrkede Høje. Kunde ikke maales paa Grund af Sæd; deres Størrelse ansloges efter et Skøn til 1 m i Højden og 15 m. Diam.

190509-131 Næsbjerg

Overpløjet gravhøj. Berejsning 1892: Rund Høj. 40' i Tv. 4' høi. Berejsning 1916: [Sb. 130-31] Overpløjede og dyrkede Høje. Kunde ikke maales paa Grund af Sæd; deres Størrelse ansloges efter et Skøn til 1 m i Højden og 15 m. Diam.

190505-5a Egebjerg

Overpløjet gravhøj. Berejsning 1916: Ifølge det af O. Nielsen udfyldte Matrikelskort skal der paa aflagte Sted have ligget en Høj. Der kunde ikke skaffes nogen Oplysninger herom. Det er muligvis "Egebjerg" der er aflagt her; dette er en naturlig Banke uden Gravhøj

190518-3 Gunderup

Overpløjet rundhøj. Berejsning 1916: En stærkt ødelagt og formindsket Høj, nu næppe 1 m h. Dens Diam. er nu omtrent 12 m. Disse Maal er unøjagtige, fordi Højen er tæt tilplantet i høj Plantage.

190518-20 Gunderup

Overpløjet rundhøj
Berejsning 1916: Sløjfet Høj, der nu ligger som en lav Forhøjning, 19 m i Diam., stærkt gennemhullet af Kartoffelkuler.

Herfra fælles trace for hovedforslag og alternativt forslag – den sydlige del

190518-139 Gunderup

Hulbælte. Forud for nedlæggelsen af jordkabel i forbindelse med nyopførelsen af havvindmølleparken ved Horns Rev 2, blev der foretaget en prøvegravning på stedet. Udgravning af bopladsspor fra yngre bronzealder eller ældre førromersk jernalder. Bebyggelsen ligger på en lille knold og afgrænses mod syd af et lavere liggende vådområde. På kanten af vådområdet er der fundet spor efter et 2,5 m bredt stolpehulbælte. Udgravningen er foretaget i forbindelse med nedgravning af et jordkabel i et 8 m bredt tracé. Stolpehulbæltet går på tværs af tracéet og der er derfor kun afdækket en meget lille stump af det. Journal nr. VAM 1602.

190518-52 Kirkehøj

Overpløjet rundhøj. Berejsning 1916: Kirkehøj. Ganske ødelagt Rest af en Høj, hvis Diam. vistnok har været ca. 17 m. En Del Koltringer og Haandsten ligger paa den. Græsgrøet i Ager. Der skal være fundet "en Bronzenaal" og mange Sten i den.

190518-53 Gunderup

Overpløjet gravhøj. Berejsning 1916: Nedpløjet Høj, vag af Omrids, ubestemmelig af Dimensioner. Bekræftet af Lodsejeren

190518-54 Gunderup

Overpløjet rundhøj. Berejsning 1916: Nedpløjet Høj, svagt synlig. Bekræftet af Lodsejeren.

190518-55 Gunderup

Overpløjet rundhøj. Berejsning 1916: Nedpløjet Høj, kun svagt synlig.

190518-56 Gunderup

Overpløjet rundhøj

Berejsning 1892: Sløifet mindre Høi. Berejsning 1916: Sløjfet Høj. Kan netop skimtes i Kornet.

Ved Sløjfningen fandt man "ligesom en Række Urner" med brændte Ben og "enkelte Bronzenaale", der stod omkring den noget nede i Fylden.

190518-4 Brøndumsager

Overpløjet rundhøj. Berejsning 1916: En lille lyngklædt Banke, der ligger i et meget ujævnt Terrain nær Grusgrave, og som muligvis er naturlig, men dog vistnok en Gravhøj. 0.60 m h.; Diam. 7,50 m. Den er meget lav og flad; lidt ujævn, med et Hul paa Midten.

190518-82 Aarre

Overpløjet rundhøj. Berejsning 1892: Rund Høi. 48' i Tv. 6' høi. Gravet i Toppen.

Berejsning 1916: Overpløjet Høj, 0,90 m h.; Diam. 14 m

190518-85 Aarre

Overpløjet rundhøj. Berejsning 1892: Rund Høi. 62' i Tv. 6' høi. Ødelagt ved tidligere Gravninger. der sees større Sten, der formentlig har dannet en Kreds, skjult af Høifylden.

190518-95a Aarre

Brandgrave. Gravplads fra Jernalderen, udgravet af A. P. Madsen, fra hvem Beretning med Plancher. Der fremdroges Mus. Nr. 6923-7121. Alle Smaahøjene er nu fuldstændig forsvundne. Om den mindre Gravplads S. for paa Gunderup Mark, se [sb.] 9.

I forbindelse med Energinet nedlæggelse af jordkabel, der forbinder Horns Rev 2 havvindmølleparken med transformatorstationen i Emdrup, VAM 1533, blev der udvalgt tre prøvegravningsområder (PGO) i området ved Årre-gravpladsen forud for anlægsarbejdet, da det skønnedes at det nord-syd gående kabel ville gennemskære gravpladsen. Journalnummer: VAM 1600

190518-84 Aarre

Langhøj. Berejsning 1892: Langhøi. 78' lang. 40' bred. 6' høi. - Er foretaget tidligere Gravninger i Midten. Berejsning 1916: Forsvundet Langhøj.

190518-88 Aarre

Overpløjet rundhøj. Berejsning 1892: Rund Høi. 50' i Tv. c 6 ½' høi. Afgravet mod Syd.

190518-87 Aarre

Overpløjet rundhøj. Berejsning 1916: Forsvundet Høj. Den skal have været lille og flad.

190518-86

Overpløjet gravhøj. Berejsning 1892: Rund Høi. 36' i Tv. 5 ½' høi. Gravet et større Hul i Toppen.

190518-140 Terpager

Tuegrave. Foto 10349: Mulig ringgrøft med en diameter på ca. 10 m. Polygonmønster i marken gør iagttagelsesforholdene vanskelige. Positive afgrødespor 2009.

190518-5 Brøndumsager

Overpløjet gravhøj. Berejsning 1892: Rund Høi 50' i tv. 7' høi.

Berejsning 1916: Forsvundet Høj. Skal have været meget stor. Midt i den omtrent ved Jordsmonnet laa en Stendynge, i hvilken man fandt en Potte, der gik itu, og "noget ligesom en Bronzenaal", der smuldrede hen

190518-6 Brøndumsager

Grav. Berejsning 1916: Forsvundet Høj. Skal have været ganske lille.

Udgravning 1995: Fund af del af urne, der indeholdt brændte ben og et bronzefragment. Urnen var gravet ned i undergrunden. Ingen spor af højfyld

190518-90 Aarre

Overpløjet gravhøj. Berejsning 1892: Rund Høi. 34' i Tv. 3 ½ høi. Tidligere udgravet.

Berejsning 1916: Nedpløjet Høj, svagt synlig. Den ses som en bar Plet i Ageren, hvor der ligger mange Haandsten og en Del Koltringer (kullag ?).

190518-91 Aarre

Overpløjet gravhøj

Berejsning 1892: Rund Høi. 42' i Tv. 4 ½' høi. Tidligere udgravet.

Berejsning 1916: Nedpløjet Høj, svagt synlig i Kornet. Saavidt man kan se paa Afstand, er man begyndt at tage Grus i den.

190518-8 Brøndumsager

Fredet gravhøj. Fredet 1892. Berejsning 1916: Høj, 2,00 m h.; Diam. ca. 19,50 m. Toppen er højest i S., hvor Mærkestenen staar. Dens øvrige Dele er blevet lavere ved en Gravning, der begynder midt i Toppen, hvor dens Bund ligger 1 m under dennes højeste Punkt, og som gaar i Retning V.S.V - Ø.N.Ø. ned ad Siden, indtil den ender lidt over Foden. I V. naar denne ca. 1,50 m ind paa Nabomarken; der er her skrællet et Lag af op til Skellinjen. Lynggroet i Hede; Lyngen er brændt af paa Sydsiden. Fredlyst 1892. Mærkestenen staar midt i Toppen

190518-16 Brøndumsager

Fredet gravhøj. Fredet 1913. Berejsning 1916: Velbevaret Høj, 2,10 m h.; Diam. 15,50 m. Lyngen er brændt af Højen og den omgivende Hede. Fredlyst 1913

190518-9 Brøndumsager

Tuegravplads. Gravplads fra Jernalderen, udgravet af A.P. Madsen, fra hvem Beretning. (Mus. Nr. C7101-7117 (jvf. Nr. C7118-21)). Der er udgravet 13 Høje, der ses nu 15, hvis Beliggenhed ikke synes at stemme overens med den paa Udgravningsberetningen Kort angivne. 3 af Højene er sløjfede og ses som gule Pletter i Ageren; 3 ligger i Skellet mellem Ager og Hede, saaledes at deres

nordlige Halvdel er overpløjet; de øvrige ligger i afbrændt Hede, en af dem er meget stor. Jvf. [sb.nr.] 11 og 15.7

190518-18 Brøndumsager

Langhøj. Berejsning 1892 Langhøi. 44' lang, 22' bred. 2 3/4' høi.

Berejsning 1916: Aflang Høj, af Form som en lav og flad Ryg, der er lidt lavere og smallere paa Midten. 0,90 m h., 35 m l. i Retning V.N.V. - Ø.S.Ø., 14 m br. I Foden helt runde dybe Huller, vistnok Kartoffelkuler. Midt i den vestlige Halvdel dybe Hulninger; denne Del er vistnok udgravet. Lyngen er brændt af Højen og den omgivende Hede.

1927: Højen er Rest af en Langdysse med 2 Kamre og enkelte Randsten. Undersøgt 1927 (242/27). Herfra A 33744-

190518-17 Brøndumsager

Overpløjet langhøj. Berejsning 1892: Langhøi c 80' lang, 25' bred, 3' høi. Undersøgt 1927 (242/27). Intet fundet

190518-92 Aarre

Overpløjet rundhøj 190518-94 Aarre. Berejsning 1892: Rent ødelagt rund Høi. Teglovn. En Urne med brændte Ben, den er fundet i Toppen er af mig indleveret til Museet.

Berejsning 1916: Forsvundet Høj. Den har gjort Tjeneste som Teglovn, hvorfor der ses mange røde Teglskærver i Jorden. Ifølge den ældre Beskr. Skal ca. 0.80 m under dens Top være fundet Mus. Nr. C7138-339, en Lerurne, der havde indeholdt brændte Ben og en lille blank Metalring. Fundprotokollens Matr. Nr. er ikke rigtigt.

190518-93 Aarre

Overpløjet Rundhøj. Berejsning 1892: Rund Høi. 32' i Tv. 3 1/4' høi.

[Sb. 93-95] Udgravet tidligere af en Skrædder Jensen der boede i Faaborg.

Berejsning 1916: [Sb. 93-94] To nedpløjede Høje, svagt synlige i Kornet.

190518-94 Overpløjet rundhøj

Berejsning 1892: Rund Høi. 36' i Tv. 4' høi.

[Sb. 93-95] Udgravet tidligere af en Skrædder Jensen der boede i Faaborg.

190518-95 Aarre

Overpløjet rundhøj med fund af urner. Berejsning 1892: Rund Høi. 54' i Tv.

[Sb. 93-95] Udgravet tidligere af en Skrædder Jensen der boede i Faaborg.

Berejsning 1916: Høj, utilgængelig paa Grund af Sæd. Efter et Skøn ca. 2 m h., ca. 20 m i Diam. Saavidt man kan se paa Afstand, er der et Hul i Toppen. Lynggroet i Ager.

Fund af urner 1929: Fund af 2 urner, B12144-49.

190518-13 Brøndumsager

Overpløjet rundhøj. Berejsning 1892: Rund Høi. 44' i Tv. 4' høi. Tidligere udgravet.

Berejsning 1916: Nedpløjet Høj, svagt synlig i Kornet.

190518-12 Brøndumsager

Berejsning 1892: Rund Høi 46' i Tv. 4 1/2' høi

Berejsning 1916: Høj, 0,90 m h.; Diam. 13 m. I Toppen et kvadratisk Hul, 0,65 m d., 2,80 m l. og br. Lynggroet i Hede.

190518-11 Brøndumsager

Overpløjet gravhøj. Berejsning 1916: Høj fra Jernalderen, 0,30 m h.; Diam. 12,50 m. Den er ganske flad, hvilket vistnok til Dels kommer af, at der for lang Tid siden er skaaret Lyngtørv paa den.

190518-10 Brøndumsager

Fredet rundhøj (Fredningsnr. 330447). Berejsning 1892: Rund Høi. 86' i Tv. 12' høi. Spor af en tidligere Gravning i Toppen. Berejsning 1916: Høj, 3,50 m h.; Diam. 27 m. Tværs over Toppen en Gravning, 10 m l. i Retning V.-Ø., 4,50 m br. Den er rektangulær, med lige Sider, fladbundet og naar paa dybeste Sted 1,85 m ned under Toppen. Paa flere Steder er der for lang Tid siden skaaret Lyngtørv i Foden. Lynggroet i Hede. Fredlyst 1913

190518-49 Brøndumsager

Overpløjet rundhøj. Berejsning 1892: Rund Høi, der har været 68' i Tv. 10' høi. Den var tidligere gravet midt igjennem, hvorved man var truffen paa en større Dyngge af Haandstene i Midten af Høien. Denne undersøgte og her fandtes et Flintspyd.

Berejsning 1916: Fuldstændig ødelagt Høj. Det meste af den er kørt væk, saaledes at der nu ligger et fladt Plateau tilbage, ca. 1 m h., gennemhullet af Kartoffelkuler og afskaaret til alle Sider. Højens oprindelige Diam. har været ca. 23 m. Udgravet af A.P. Madsen (spredte Undersøgelser i Skads Herred. 1892), som paa Bunden midt i Højen fandt en Stendyngge, hvori optoges Mus.Nr. A11419, et Flintblad, og 5' over Bunden et Kullag med brændte Ben.

190518-47 Aarre

Overpløjet rundhøj. Berejsning 1892: Rund Høi. 46' i Tv. 6' høi.

Berejsning 1916: Overpløjet Høj, 1,60 m h.; Diam. 22 m. Den sydlige Halvdel er højest. Hele Toppen er bortgravet; der er midt paa den en vidstrakt Huling. Højen er sikkert udgravet

Udgravet 2008: Forud for anlæggelsen af en ledning fra Horns Rev II blev der udgravet en overpløjet gravhøj. Højen var stærkt nedpløjet.. Men der var under pløjelaget bevaret kulturlag på op til 30cms tykkelse. I de delvist bevarede lag af højfyld kunne de enkelte skårne tørv tydeligt udskilles. Den gode bevaring af de nederste lag skyldes de kompakte stenlægninger, der var bevaret flere steder og havde hindret en yderligere udjævning af terrænet med plov. Flere steder under højen er der bevaret rester af en muldhorisont med flint og keramik fra mellemneolitikum. Journal Nr. VAM 1603.

190518-48 Aarre

Overpløjet rundhøj. Berejsning 1916: Overpløjet Høj, 1,20 m h.; Diam. 16 m.

190518-63 Aarre

Overpløjet rundhøj. Berejsning 1892: Overpløjet Høi c 48' i Tv., nu 2½' høi.

Berejsning 1916: Høj, 2,10 m h.; Diam 18 m. I den noget lavere nordlige Halvdel af Toppen nogle lave uregelmæssige Furer, der breder sig ned over Nordsiden, der derved er blevet stærkt ødelagt. Det ser ud, som om de er fremkommet ved Ødelæggelse af Rævegrave. Foden lidt beskaaret mod V. og S. Lyng- og græsgroet i Ager.

190518-57 Aarre

Overpløjet rundhøj. Berejsning 1892: Rund Høi. 58' i Tv. 5' høi

Udgravning 2009: Forud for nedlæggelsen af jordkabel i forbindelse med nyopførelsen af havvindmølleparken ved Horns Rev 2, blev der foretaget en prøvegravning på stedet.

Ved undersøgelse af den overpløjede gravhøj fandtes stenspor efter randstenskæde samt et treskibet langhus og andre bopladsspor. Gravhøjen tolkes som en gravlæggelse fra ældre bronzealder, muligvis i to faser, mens bopladssporene tolkes som spor efter en bebyggelse med tilhørende aktivitetsområde. Bopladssporene dateres ligesom gravhøjen til ældre bronzealder, men er ældre end højen. I ledningstracéet blev der fundet og udgravet fire velbevarede bronzealderhuse mellem de to overpløjede bronzealderhøje sb. 47 og sb. 57 (hhv. VAM 1603 og VAM 1619).

190518-58 Aarre

Overpløjet rundhøj. Berejsning 1892: Rund Høi 48' i Tv. 6' br.

Berejsning 1916: Høj, 3,15 m h.; Diam. 23,50 m i Diam., som fortsættes i en ligesaa dyb og bred Gravning ned ad Østsiden omtrent til Foden. Midt paa Nordsiden en mindre, flad Gravning, 0,60 m d., 3 m i Diam. Foden overpløjet i V. og let afskaaret i Ø. Lynggroet i Ager.

Udgravning 1952: Herfra Stensager og Urner 30/32. Derefter undersøgt af NMI A34969-71, B12566-68.

190518-68 Aarre

Overpløjet Rundhøj. Berejsning 1892: Rund Høi. 54' i Tv. 5' høi.

Berejsning 1916: [[Høj]]. Kun den miderste Del staar tilbage, 1,90 m h., 7 m i Diam., stærkt indsænket. Den oprindelige Diam. Kan ikke mere bestemmes. Lynggroet i Ager.

[...]Mus. Nr. 13287 er muligvis fundet i en af Højene [sb.] 68-69, idet den paagældende Høj, ifølge Fundprotokollen, skal ligge paa Hedelodden [fundet registreret under sb. 68].[...]

190518-69 Aarre

Overpløjet rundhøj. Berejsning 1892: Rund Høi, c 50' i Tv. 4 ½' høi.

Berejsning 1916: Helt forsvundet Høj.

[...]Mus. Nr. 13287 er muligvis fundet i en af Højene [sb.] 68-69, idet den paagældende Høj, ifølge Fundprotokollen, skal ligge paa Hedelodden [fundet registreret under sb. 68].[...]

190518-82 Aarre

Overpløjet rundhøj. Berejsning 1892: Sløifet mindre Høi. Berejsning 1916:Forsvundet Høj

190505-34 B Roust By

Overpløjet rundhøj. Berejsning 1916: Udskiftningskortet over Rovst By og det af O. Nielsen udfyldte Matrikulskort har her en Høj. Stedet er ikke nøjere beset.

Berejsning 1952: Intet at se på stedet. Ca. 100 m vestligere, tæt SØ for gården, ses en højning, der muligvis markerer en stærkt udpløjet høj.

190505-77b Grimstrup

Overpløjet gravhøj. Berejsning 1916: Generalstabens Maalebordsblad, tegnet 1870, har paa dette Sted en Gruppe paa fire Høje, som er fejlagtig placerede, hvorfor jeg har maattet rette det. Man kan nu kun paavise de tre af Højene, nemlig Nykirke Sogn Nr. 8 og Grimstrup Sogn Nr. 84-85. Det under nærværende Nr. aflagte Punkt paa Matr. Nr. 7 af Grimstrup By er en Forhøjning i Foden som synes at vise ret bestemt, at der har været en Høj her. Lodsejeren paastaar imidlertid, at der var Lyng her og ingen Høj, da han i 1880 købte Heden. Den kan dog være sløjfet forinden; man ser desuden ofte, at Bønderne antager smaa Gravhøje for naturlige Banker. Paafaldende er det, at Matrikulsarkivets Kopi af Udskiftningskortet over Omme By i Nykirke Sogn og de originale Kort over Hinkbøl (af 1820) og Grimstrup (af 1819) Byer, som alle har de nævnte tre Høje rigtigt placerede, slet ikke har denne fjerde Høj.

190505-84 Grimstrup

Overpløjet rundhøj. Berejsning 1916: I Skellet mellem Matr. Nr. 4a af Hinkbøl og Matr. Nr. 7 af Grimstrup (if. Udskiftningekortet af Grimstrup By af 1819). Rest af en Høj, 1,90 m h. Diam. Har oprindeligt været ca. 17 m; den kunde ikke mere fastslås nøjagtigt. I Toppen et Hul, 1 m d., ca. 4,50 m i Tværmaal. En Trediedel af Højen er bortskaaret mod V., og Foden og en Del af Siden er fjernet i S. Lyng- og græsgroet i Ager. Omtalt i den ældre Beskr. Under Nr. 28, men ikke afsat rigtigt paa dens kort (jf. 77b). Berejsning 1952: Overpløjet, svagt synlig

Alternativt forslag – Horns Rev II forløb

190709-21 Kolle

Jernalderboplads (FRJ). Udgravning 2008: Forud for nedlæggelsen af jordkabel i forbindelse med nyopførelsen af havvindmølleparken ved Horns Rev 2, blev der foretaget en prøvegravning på stedet. Jernalderbebyggelse fra førromersk jernalder (500-0 f.Kr.). I det udsnit af bebyggelsen der her blev undersøgt fandtes der to-tre hustomter, den ene med tilhørende hegn. På pladsen fandtes en jernudvindingsovn af såkaldt Skovmarks-type. Dette er en meget tidlig form for jernudvindingsovn og det er første gang vi finder denne type ovn i vores ansvarsområde. Jour. Nr. VAM 1568.

190711-164 Lundager

Jernalderboplads (FRJ). Udgravning 2008: Forud for nedlæggelsen af jordkabel i forbindelse med nyopførelsen af havvindmølleparken ved Horns Rev 2, blev der foretaget en prøvegravning på stedet.

På hver sin side af Nymindegabvej lige syd for Nr. Nebel Plantage fandtes spor efter to små huse. De to hustomter var næsten ens og typen er helt almindelig i den tidlige del af førromersk jernalder. Man kan næsten tale om typehuse, da variationen er meget lille. Husene har fire sæt tagbærende stolper og nedgravede båseskillerum og væg i staldenden. Lidt vest for de to huse fandtes nogle store affaldsgruber, der var meget fint lagdelte og indeholdt store mængder keramik og brændte dyrekogler. (Jour. Nr. VAM 1569)

190706-181 Lundtang

Boplads jernalder ? Udgravning 2008: Denne lille undersøgelse ved Lundtang er et godt eksempel på at den begrænsede tracé-bredde også sætter en begrænsning for hvor meget vi kan udlede af de arkæologiske spor vi støder på. Her fandt vi to halve huse, der tilmed lå oveni hinanden. Når vi kun fandt halvdelen er det fordi den anden halvdel lå udenfor undersøgelsesområdet - altså udenfor det ca. 8 m brede tracé hvori kablet skal nedgraves. Husene er formentlig fra ældre jernalder, men der blev i dette tilfælde ikke fundet daterende materiale. (Jour.nr. VAM 1570)

190706-182 Skjedsbøl

Boplads spor fra neolitikum til middelalder

Udgravning 2008: Denne lille undersøgelse ved Lundtang er et godt eksempel på at den begrænsede tracé-bredde også sætter en begrænsning for hvor meget vi kan udlede af de arkæologiske spor vi støder på. Her fandt vi to halve huse, der tilmed lå oveni hinanden. Når vi kun fandt halvdelen er det fordi den anden halvdel lå udenfor undersøgelsesområdet - altså udenfor det ca. 8 m brede tracé hvori kablet skal nedgraves. Husene er formentlig fra ældre jernalder, men der blev i dette tilfælde ikke fundet daterende materiale. (Jour.nr. VAM 1576)

190705-148 Gl. Kvong

Bopladsspor fra førromersk jernalder, med indslag af fund fra yngre stenalder
Udgravning 2008: Lokaliteten ved Gl. Kvong blev udvalgt til undersøgelse, da der her er tale om en sydvestvendt skråning ned til et vandløb. Erfaringsmæssigt ved vi, at der sådanne steder ofte findes bopladsspor fra den ældre stenalder. Det gjorde der også her. Næsten som forventet fandt vi pilespidser og andre flintredskaber fra Ertebøllekulturen (ca. 5000-4000 f.Kr.). Stenalderlevnene var dog noget overskyggede af senere bopladsspor fra førromersk jernalder (500-0 f.Kr.). (Jour. Nr. VAM 1571)

190705-149 Kvong

Bopladsspor fra ældre germansk jernalder. Udgravning 2008 i forbindelse med Horns Rev 2: Ved Kvong fandtes et fantastisk flot og over 40 m langt jernalderhus fra omkring 6. årh. e. Kr. Huset er sektionsoptaget og der har sikkert været 5-6 rum med forskellige funktioner, som f. eks. indgangsrum, beboelse, stald og måske en vognport i østenden. Her ligger givetvis en stor landsby, for den slags huse findes sjældent enkeltvis. I nærheden fandt vi desuden en del jernudvindingsovne, der sandsynligvis er samtidige med bebyggelsen, så man har altså haft en lokal jernproduktion på stedet. (Jour. Nr. VAM 1573)

190705-150 Hallum

Gruber fra jernalderen. Udgravning 2008 i forbindelse med Horns Rev 2: På en bakketop lidt nordøst for Hallum dukkede nogle meget store sammenhængende gruber op. Der er tale om store nedgravninger opfyldt med muld, potteskår, knusesten og kværnstensfragmenter. Keramikken daterer gruberne til ældre jernalder. Men hvorfor man har gravet dem her er usikkert - måske for at hente sand eller ler? Der fandtes en del stolpespor udenom gruberne, så der er sikkert tale om et større bopladsområde, hvorfra affaldet i gruberne kan stamme. (Jour. Nr. VAM 1574)

190803-28 Malle

Overpløjet gravhøj. Berejsning 1916: Lav, bred Højning, 0.80 M høj, Diam 20-22 M. Stærkt gennemgravet af Kartoffelkuler. Lynggroet i Hede.

Udgravning 2008 i forbindelse med Horns Rev 2: Forundersøgelse af en overpløjet gravhøj fra stenalderen. Højen var stadig synlig på marken, men viste sig at være meget nedpløjet. Der var svage spor af graven i bunden, men uden daterende materiale. Der har tilsyneladende været gravrøvere, eftersom muligt plyndringshul også er fundet. (Jour. Nr. VAM 1575)

190803-213 Horne Kær

Boplads fra førromersk jernalder. Udgravet 2008 i forbindelse med Horns rev 2: Ved Horne Kær fandtes et fint lille hus fra førromersk jernalder (500-0 f. Kr.). Meget typisk for de tidlige jernalderhuse er at væggen i staldenden er kraftigt markeret, mens væggen i beboelsesdelen mod øst ikke efterlader sig spor i undergrunden. Blot 700 m øst herfor fandt vi endnu et hus af samme type, men der er ingen grund til at antage at de har tilhørt samme boplads. Man må snarere regne med, at der er tale om to enkeltgårde. (Jour. nr. VAM 1581)

190803-214 Bovnum

Hustomt, Renæssance. Udgravning 2008 i forbindelse med Horns rev 2: Lige syd for Bovnum Maskinstation fandtes et udsædvanligt hus med nogle enorme stolpehuller der tilsammen dannede et ret lille hus på blot 4x7 m. Der fandtes ingen daterende keramik eller andre genstande, men en bevaret stolpe kan muligvis dateres ved hjælp af dendrokronologi. Lige i nærheden af huset fandtes

en brønd med bevaret, forarbejdet træ. Et forsigtigt bud, er at der er tale om et hus fra renæssancen. (jour. Nr. VAM 1582)

190803-217 Bovnum II

Boplads spor (Kulturlag) Førromersk jernalder

Udgravning 2008: Forud for nedlæggelsen af jordkabel i forbindelse med nyopførelsen af havvindmølleparken ved Horns Rev 2, blev der foretaget en prøvegravning på stedet.

Ved entreprenørens gennemgravning af et mindre vådområde fandtes i forlængelse af udgravningen VAM 1582 et udsmidslag fra førromersk jernalder med masser af keramik, slagge og bevarede træstumper (ikke bearbejdet). (Jour. Nr. VAM 1599)

190803-215 Bjaldrup

Boplads spor yngre jernalder (ÆGR), dyrkningsspor fra Middelalder

Udgravning 2008 i forbindelse med Horns rev 2: En lille udgravning ved Bjaldrup er endnu et eksempel på at vi med denne type undersøgelse, hvor vi graver et relativt smalt tracé, ikke altid har materiale nok til en fyldestgørende tolkning. På denne plads har vi helt sikkert fat i en bebyggelse fra jernalderen, men manglende fund og ufuldstændige strukturer gør det svært at datere de fragmenterede huse vi har fundet.

Keramik fra ældre germansk jernalder daterer de spredte stolpespor. Desuden fandtes der velbevarede middelalderlige dyrkningsspor i form af agerrener med mange fund af jydepotter og anden middelalderkeramik. (Jour. Nr. VAM 1583)

190804-129 Lindely

Boplads spor fra yngre stenalder og bronzealder

Forud for nedlæggelsen af jordkabel i forbindelse med nyopførelsen af havvindmølleparken ved Horns Rev 2, blev der foretaget en prøvegravning på stedet.

Delvis undersøgelse af to huse fra hhv. senneolitikum og formodentlig bronzealder. Desuden blev der fundet forskellige gruber, der tyder på lertagning. Udgravningen blev foretaget i øsende regnvejre og stiv ler. Som udgangspunkt ikke de mest optimale forhold at grave under. Store dele af feltet var oversvømmet og vandet forsvandt kun langsomt. (jour. Nr. VAM 1586)

190804-124 Johnsgård

Boplads spor, grubehus og jernudvindingsovne fra jernalder fremkommet ved udgravning 2008, forud for nedlæggelsen af jordkabel i forbindelse med nyopførelsen af havvindmølleparken ved Horns Rev 2. Johnsgård ved Gødsvang er en gammelkendt lokalitet. Her blev gravet en gravhøj i 80'erne i forbindelse med nedlægning af gasledningen, hvor der fremkom en stenaldergrav og adskillige omkringliggende grave fra jernalder og vikingetid. Siden er her foretaget flere undersøgelser og magnetisk kortlægning, der har afsløret adskillige jernudvindingsovne i området. (j. nr. VAM 1572)

190804-132 Lindagergård

Boplads spor/Gruber (BA eller Jernalder) Udgravning 2008: Forud for nedlæggelsen af jordkabel i forbindelse med nyopførelsen af havvindmølleparken ved Horns Rev 2, blev der foretaget en prøvegravning som afdækkede spredte gruber, formodentlig fra jern- eller bronzealder. (Jour. Nr. VAM 1584)

190804-133 Bredho

Bopladsspor/gruber fra bronzealder og ældre jernalder. Udgravning 2008: Forud for nedlæggelsen af jordkabel i forbindelse med nyopførelsen af havvindmølleparken ved Horns Rev 2, blev der foretaget en prøvegravning på stedet. Her afdækkede ledningstracéet en lille samling kogestengruber, formodentlig fra bronzealderen eller ældre jernalder. Der fandtes ikke andre tegn på bebyggelse og de nedgravede ildsteder var placeret i en halvcirkel udenom en central grube. (Jour. Nr. VAM 1585)

190804-130 Søndergård

Hustumt og urnegrav (Jernalder) Udgravet 2008 forud for nedlæggelsen af jordkabel i forbindelse med nyopførelsen af havvindmølleparken ved Horns Rev 2: Ved lokaliteten Søndergård lidt øst for Krarup fremkom resterne af et lille jernalderhus og en enkelt urnebegravelse. Af urnen er kun bunden bevaret, idet toppen er slidt væk ved pløjning. Desværre er dette en meget almindelig observation af bevaringstilstanden i dag. Urner er ofte hårdt medtaget af den moderne dyrkning. (Jour. Nr. VAM 1587)

190804-131 Krarup

Boplads og grav. Udgravet i forbindelse med Horns rev II, 2008. Udgravningen omfatter et 3-skibet langhus dateret til ældre germansk jernalder, en brandplet fra jernalder, en mulig keramikbrændingsovn uden nærmere datering samt en mindre koncentration af gruber og stolpehuller. samt en lille brandgrav, uden urne, med en mindre del af en lansespids. (Jour. Nr. VAM1588)

190802-116 Hessel

Boplads jernalder, første gang registreret i 1975 ved luftfotografering.

Et udsnit undersøgt i forbindelse med Horns Rev 2 i 2008-2009.

Udgravningen omfatter bopladsspor fra jernalderen i form af stolpehuller, gruber, produktionsanlæg, enkelte grøfter samt en enkelt gravlægning. Der er udgravet 10 treskibede langhuse, to grubehuse, ni mulige hegnsforløb, enkelte gruber samt 39 produktionsanlæg i form af jernudvindingsovne. Det primære fundmateriale består af keramik og slagge, og yderligere er enkelte fragmenter af jerngenstande hjembragt. Der er der taget en del naturvidenskabelige prøver, især af jernudvindingsovnene. Keramikken kan dateres til jernalder, og i nogle tilfælde kan materialet nardateres til yngre romersk jernalder/ældre germansk jernalder. (Jour. Nr. VAM1589)

190802-99 Troldbjerg

Stenalderboplads, registreret af Nationalmuseet i 1962. (201/62, Nr. 34)

190517-213 Øse

Stenalderboplads. Udgravning i forbindelse med Horns rev 2. 2008. Undersøgelsen afslørede mindst ét - formentlig flere to-skibede langhuse fra neolitikum. Fund af bl.a. skeformede skrabere og randen fra et retvægget bæger og keramik med vandrette bånd af snorindtryk daterer bebyggelsen til enkeltgravskultur og/eller senneolitikum. Uden for kontekst blev desuden fundet en kernekse og en tværpil, der begge dateres til mesolitikum. (Jour. Nr. VAM1590)

190517-214 Parcelgård, Øse

Jernalderboplads. Undersøgt i 2008 forud for nedlæggelsen af jordkabel i forbindelse med opførelsen af havvindmølleparken ved Horns Rev 2. På denne lokalitet fandtes spredte bopladsspor fra jernalderen i form af stolpehuller og affaldsgruber. (Jour. Nr. VAM1601)

190517-214 Næsbjerg

Stenalderboplads. Fundet ved efterrekognoscering i forbindelse med Horns Rev 2, 2008. Ved den arkæologiske undersøgelse ved Skonager Lilleå er der undersøgt et areal på ca. 140 m². I forbindelse med undersøgelsen er der fremkommet rester efter en bygning fra enkeltgravkultur (2400-2800 f.Kr.). Sammen med bygningen fremkom enkelte løse stolpehuller, en grube og to lave fyldskifter. Anlæggene tolkes som spor efter en bebyggelse med tilhørende aktivitetsområde. (Jour. Nr. VAM1604)

Herefter løber Horns rev 2 forløbet igen sammen med Hovedforløbet.

Lokalitetsgennemgang – Esbjerg kommune – Udarbejdet af Sydvestjyske Museer

Risikoen for at støde på fortidsminder under muld er ikke lige stor på hele strækningen igennem Esbjerg Kommune. Der er særligt to højrisiko-zoner, hvor tidlig afklaring om forekomsten af fortidsminder under muld ville være en fordel.

Det drejer sig specielt om den vestligste del af traceet indenfor Esbjerg Kommune, hvor de mange registrerede gravhøje viser et betydeligt aktivitetsniveau i specielt yngre stenalder og bronzealder (fig. 12, højrisiko-zone 1). Der findes ved anlægsarbejde ofte yderligere overpløjede gravhøje samt bebyggelser i nærheden af gravhøje, som det også fremgik af arbejdet på ledningen ved Horns Rev 2, i området ved Årre/Brøndumsager. Ved museets besigtigelse af projektområdet blev der på de nypløjede marker observeret små forhøjninger med lyst opløjet materiale, som kan være spor efter overpløjede gravhøje

Den anden højrisiko-zone (fig.12) er topografisk defineret. På åbrinkerne langs Sneum Å, er der på baggrund af nærhed til både åen og de vidstrakte engområder en forhøjet risiko for at støde på bebyggelser fra både oldtid, middelalder og renaissance.

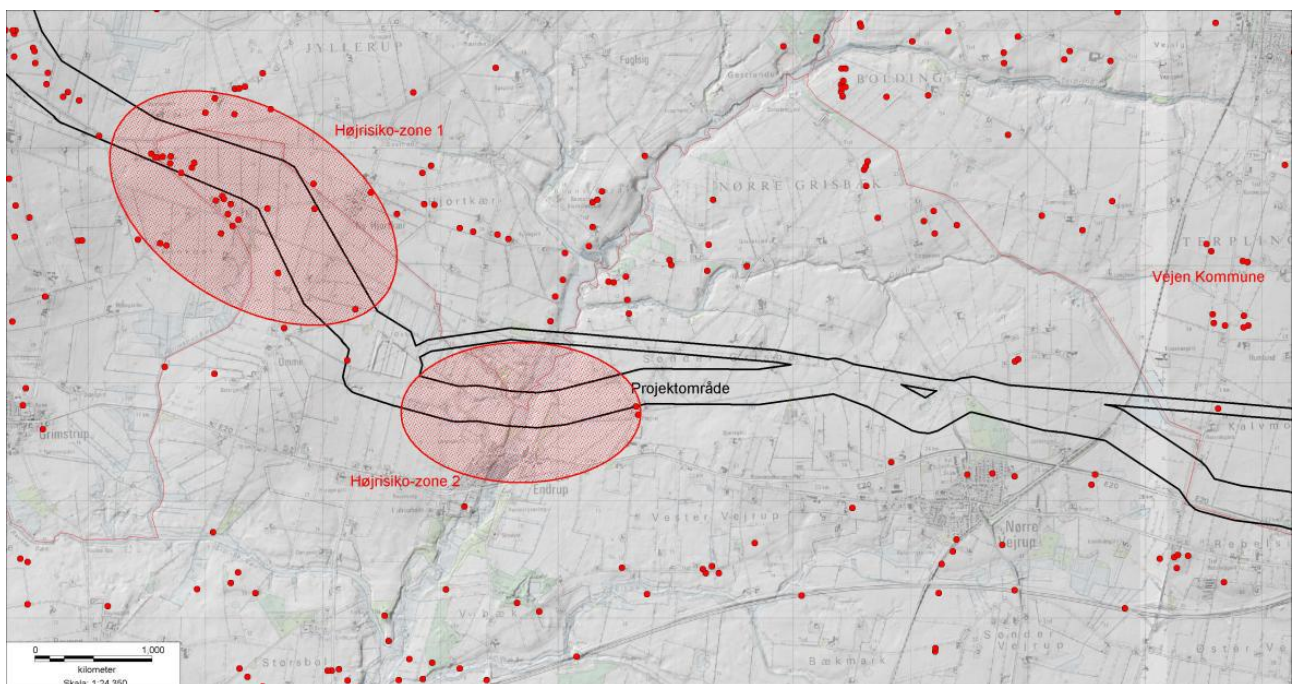


Fig. 12 Hotspots ved Årre og Sneum å.

Udover de registrerede fortidsminder er der en markant risiko for at arbejdet vil føre til fund af jordfaste fortidsminder. Vores kendskab til udbredelsen af jordfaste fortidsminder under muld er begrænset i denne del af kommunen på grund af begrænset anlægsaktivitet. Men ud fra det generelle fundbillede og vores baggrundsviden om landskabsudnyttelsen i Vestjylland vurderes det, at der er særlig risiko for at jordarbejdet vil berøre lokaliteter fra yngre stenalder, bronzealder og den tidligste del af jernalderen.

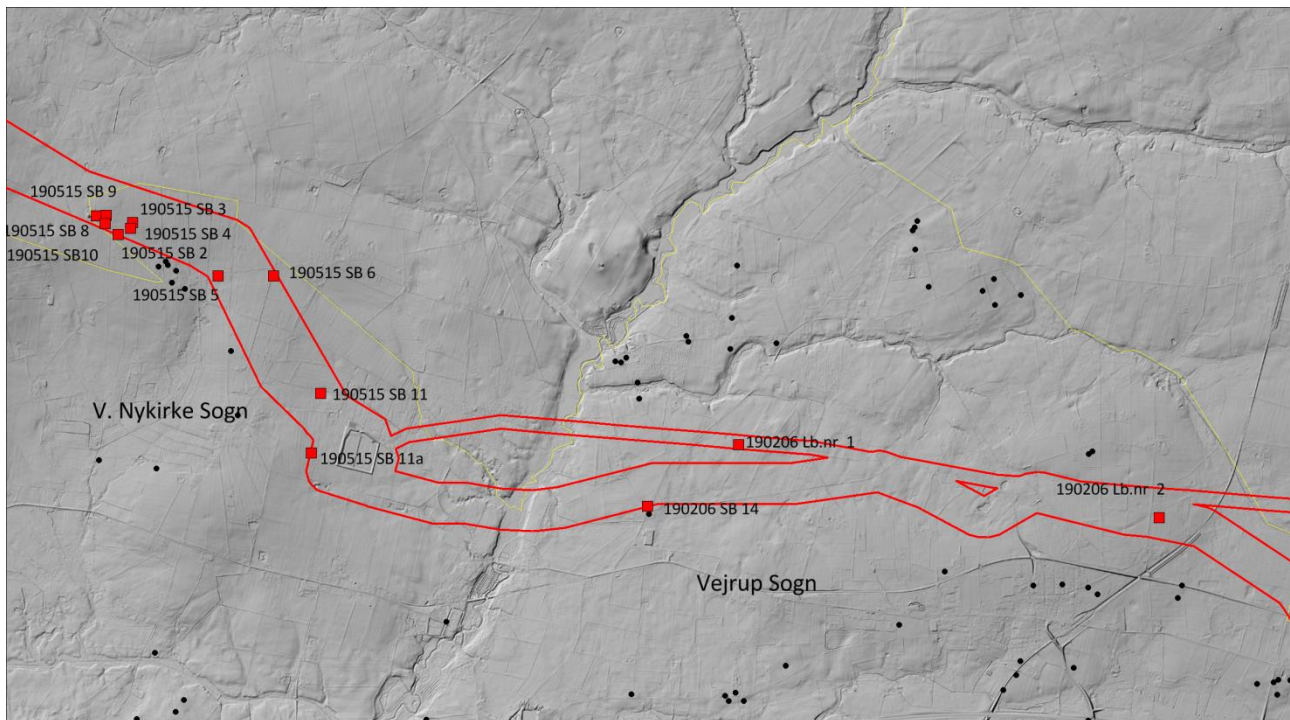


Fig. 13. De gennemgaaede lokaliteter i Esbjerg Kommune. Tilstødende lokaliteter er markeret med sort.

Vejrup Sogn

190206 SB 14 Grisbæk. (Grisbæk By Ejerlav matr. 5f)

Lav udpløjet gravhøj, hvor der omkring år 1900, skal være fundet en stridsøkse af bjergartssten fra yngre stenalder. Højen ligger placeret i forbindelse med endnu en høj lige uden for arbejdsområdets afgrænsning, I denne er ved udgravning fundet en firkantet stenbæresten af 4 bæresten.

190206 Lb.nr. 1. Sønder Grisbækvej. (Grisbæk By Ejerlav matr. 5d)

Potentiel gravhøj, udpløjet, fundet på luftfoto (Cowis DDO 2012). Fremstår som en rund lysfarvning med en diameter på godt 50 meter.

190206 Lb.nr. 2. Lykkesgård (Lykkesgård Ejerlav matr. 1a)

Potentiel gravhøj, udpløjet, fundet på luftfoto (Cowis DDO 2012). Fremstår som en rund lysfarvning med en diameter på godt 45 meter

V. Nykirke Sogn

190515 SB 2 Omme (Omme By Ejerlav Matr. 4e)

Tuegravplads med 20 registrerede overpløjede tuegrave tilsyneladende omkring en aflang gravhøj. Gravhøjen var ca. 23 meter lang mens tuerne var mellem 5 og 13 meter i diameter alle var de bevaret til en højde af mellem 15 og 40 centimeter over overfladen. I en af tuerne blev fundet store Randsten og en Urne med Aske og i nogle af de andre "lidt Sten". Ifølge berejsningsteksten fra 1916 ser der omkring de dengang stadigt synlige 20 høje ud til at være udjævnet en del andre tuer med øst.

Omme (Omme By Ejerlav Matr. 12f)

Rundhøj, registreret efter matrikelkortet. Overpløjet.

190515 SB 4 Omme (Omme By Ejerlav Matr. 12f)

Rundhøj, registreret efter matrikelkortet. Overpløjet

190515 SB 5 Omme (Omme By Ejerlav Matr. 6b)

Rundhøj registreret som "ødelagt" i 1892. Er i dag helt overpløjet

190515 SB 6 Omme (Omme By Ejerlav Matr. 8a)

Rundhøj registreret som "ødelagt" i 1892. Var i 1916 bortgravet af en grusgrav

190515 SB 8 Omme (Omme By Ejerlav Matr. 4e)

Rundhøj, overpløjet. Der er i højen fundet en urnegrav, indeholdende en spiralfingerring af guld og perler af glas og bronze, Graven dateres til yngre bronzealder.

190515 SB 9 Omme (Omme By Ejerlav Matr. 4e)

Rundhøj, overpløjet. Højen er registreret i 1916 i forbindelse med tuegravpladsen (SB 2). Højen var på daværende tidspunkt allerede nedpløjet.

190515 SB 10 Omme (Omme By Ejerlav Matr. 4e)

Stor rundhøj, Overpløjet. Den blev registreret som aftryk i kornet ved berejsningen i 1916. Berejseren skrev om den: "Høj, som er saa stor, at den maa antages at tilhøre en ældre Periode."

190515 SB 11 Omme (Omme By Ejerlav Matr. 9c)

Registreret sammen med SB 11a. På de to angivne placeringer blev registreret en rund plet, "en 6 Al." i diameter, hvor der fandtes et lag af ildskørnede og ildsprængte sten, Der skal i samme område være fundet ubrændte knoglerester.

190515 SB 11a Omme (Omme By Ejerlav Matr. 9a)

Registreret sammen med SB 11. På de to angivne placeringer blev registreret en rund plet, "en 6 Al." i diameter, hvor der fandtes et lag af ildskørnede og ildsprængte sten, Der skal i samme område være fundet ubrændte knoglerester.

Lokalitetsgennemgang – Vejen kommune – Udarbejdet af Museet på Sønderskov

Hotspots vedr. Horns Rev 3-projekt, Vejen Kommune

Område 1 Åstrup Sogn

Sb 105-110 (beliggende matrikel 5r, 5v, 6c, 6r Terpling By, Åstrup)

Nord for Sønder Terplingvej er der registreret seks overpløjede gravhøje, som er beliggende indenfor 300 m planlægningszonen. Tre af disse høje, Sb. -105, 108, 109, kan ses på de gamle høje målebordsblade fra slutningen af 1800-tallet. Der er kun gjort fund i høj Sb. 105, hvor en flintøkse og en strideøkse blev fundet i graven, som kunne dateres til enkelgravskultur (2800-2350 f.Kr.). De andre høje er formentligt fra yngre stenalder eller bronzealder.

Der kan være risiko for at anlægsarbejdet kan påvirke disse overpløjede høje eller dertil relaterede arkæologiske levn, såsom bebyggelse eller øvrige begravelser inden for området.

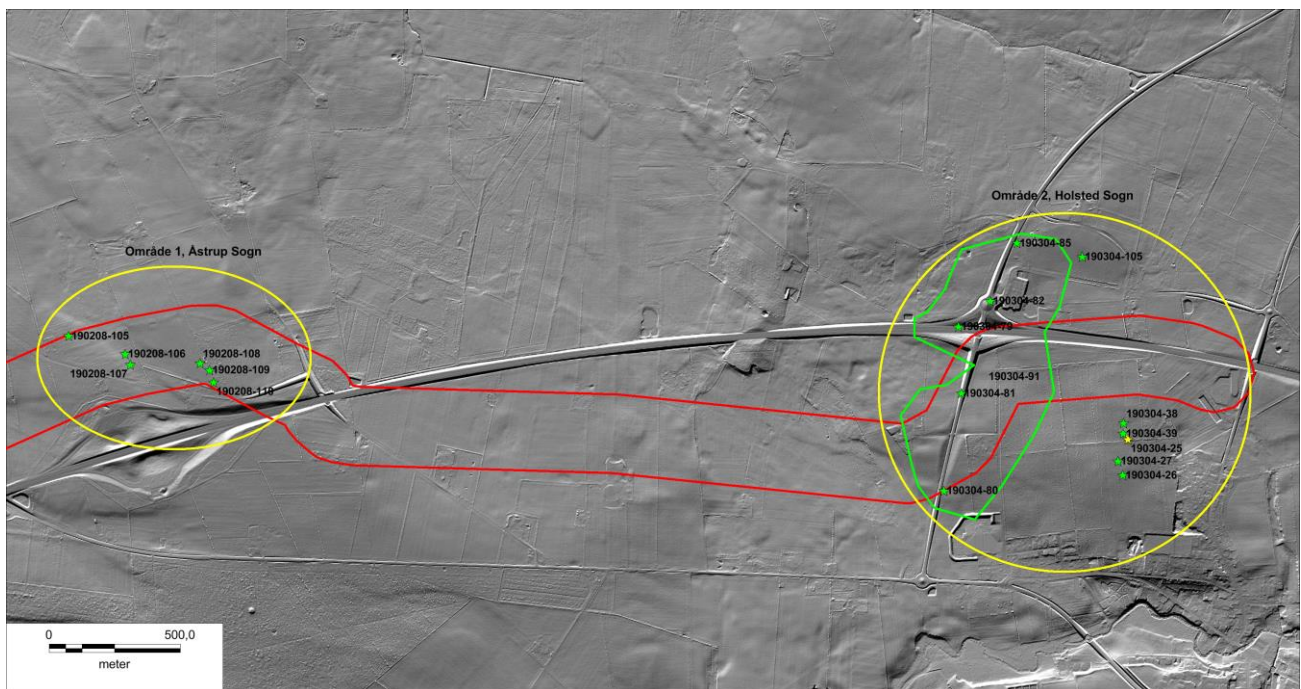


Fig. 14. Kendte fortidsminder grønne stjerner. Højrisikoområder 1 og 2 i gul cirkel

Område 2 Holsted Sogn

Nørre Holsted / Nørregård

Sb. 25, 26, 27, 38, 39, 79, 80, 81, 85, 105 (flere matrikler Nr. Holsted by, Holsted)

Sb. 25 fredet gravhøj (Frednr.: 34061)

Sb. 26-27 og 38-39 overpløjede gravhøje

Sb. 79: HBV 280 Nørre Holsted – bosættelse fra yngre stenalder, ældre bronzealder, 2 fasede indhegnet landsby fra førromersk jernalder, gårde fra tidlige middelalder. Dertil én grav fra enkelgravskultur og en grube indeholdende Danmarks ældste vævevægte.

Sb. 80: HBV 471 Holstedgård I – bosættelse fra sen ældre romersk jernalder og tidlig middelalder.

Sb. 81: HBV 472 Holstedgård II – en teglovn fra 1700-tallet.

Sb. 85: HBV 941 Nørregård IV – bosættelse fra ældre bronzealder og 2 grave fra enkelgravskultur.

Sb. 91 Kulturarvsareal af regional betydning

Sb. 105: HBV 1464 Nørregård VIII-IX (Danish Crown) – bosættelse fra yngre stenalder, bronzealder, jernalder og 6 grave fra enkelgravskultur.

Ved området omkring motorvejsafkørsel Holsted, nord for byen, er der registreret flere fund af væsentlige fortidsminder, som ligger inden for eller i nærhed til 300 meter planlægningszonen. En stor del af dette område, både nord og syd for motorvejsafkørselen, er registreret som et kulturarvsareal af regional betydning (registreret under sb. 91). Fra de tidligere motorvejsundersøgelser i 1990'erne og de nyere undersøgelser i forbindelse med Danish Crowns nye slagteri, er der fremkommet væsentlige fortidsminder i form af bebyggelses levn fra yngre stenalder, bronzealder, jernalder og middelalder. Både nord og syd for motorvejen er der fundet, i alt ni grave fra enkeltgravskultur (2800-2300 f.Kr.). Med undtagelser af én, er alle grave fladmarksgrave uden synlige spor af høje eller højrester på overfladen. Syd for arealet, på matrikel 3a, er der også registreret en koncentration af 5 gravhøje (sb 25-27, 28-29).

Planlægningszonen er delvis dækket af et kulturarvsareal (sb. 91). Arealet er ikke et fredet, men der er høj risiko for at støde på væsentlige jordfaste fortidsminder i form af bebyggelse eller begravelser fra stenalderen til middelalder inden for arealet. Der er især en stor risiko for at støde på levn relateret til lokaliteten Holstedgård (sb. 80), som blev undersøgt i forbindelse med etablering af Grindstedvej og ligger indenfor planlægningszonen. De tidligere afdækkede bebyggelseslevn, fra både jernalder og middelalder, er ikke afgrænset mod vest eller øst, og der er sandsynlighed for at anlægsarbejdet vil påtræffe spor fra lokaliteten.

Konklusion

Denne gennemgang af kendte fortidsminder som potentielt vil blive berørt i forbindelse med anlægsarbejdet med Horns Rev 3 jordkablet, viser at der er rigtig mange fortidsminder på strækningerne, men da registreringsområdet på hovedforslaget er 300 m bredt og kablet formodentlig kun vil forstyrre 8- 10 m er der god mulighed for at styre udenom størstedelen.

Det skal pointeres at punktafsættelsen ikke altid er præcis - mange af de overpløjede gravhøje er afsat for mere end 100 år siden og uden brug af GPS eller nøjagtigt kortmateriale. Udstrækningen af fortidsminderne er også meget forskellig, hvor en gravhøj måske kun fylder 15 meter i diameter, kan udstrækningen af en boplads være ganske betragtelig. Da Museet for Varde By og Omegn i 1994 undersøgte en jernalderboplads ved Skonager i forbindelse med et gasledningstrace kunne vi følge bebyggelsessporene over en strækning på ca. 1 km.

Vi håber, at denne baggrundsrapport vil give Energinet et arbejdsredskab til brug for den endelige projektering af traceet og vi står selvfølgelig alle til rådighed for opklarende spørgsmål.

Den endelig planlægning, af hvor der skal foretages forundersøgelser og hvordan overvågningen af muldafrømningen skal foregå, må vente til den endelige udpegning af forløbet er foretaget. Det samme gælder budgetlægning for forundersøgelser og udgravningerne på strækningen. Vi håber at kunne få så god tid som muligt til at foretage de nødvendige udgravninger. Ligeledes håber vi, at man vil tage hensyn til at udgravningerne ikke alle skal foregå i vinterhalvåret, da det både vil tage længere tid og forringe kvaliteten af undersøgelserne.

Lene B. Frandsen



www.vardemuseum.dk
MUSEET
for Varde By og Omegn

Niels Algreen Møller



SYDVESTJYSKE MUSEER

Scott Dollar



Museet på Sønderskov