



VATTENFALL 

INDKALDELSE AF IDÉER OG FORSLAG

MILJØVURDERING AF VESTERHAV NORD

JULI 2019

INDKALDELSE AF IDÉER OG FORSLAG

MILJØVURDERING AF VESTERHAV NORD

Rådgiver

Orbicon A/S
Linnés Allé 2
2630 Taastrup



HVAD ER MILJØVURDERING AF ET PROJEKT

Projekter, der forventes at kunne påvirke miljøet væsentligt, kan kun realiseres på baggrund af en omfattende vurdering af konsekvenserne for miljøet. Vurderingen skal påvise, beskrive og vurdere projektets væsentlige direkte og indirekte virkning på:

- Befolkningen og menneskers sundhed
- Den biologiske mangfoldighed med særlig vægt på arter og naturtyper, der er beskyttede
- Jordarealer, jordbund, vand, luft og klima
- Materielle goder, kulturarv og landskab
- Samspillet mellem disse faktorer

Miljøvurderingen bygger på en miljøkonsekvensrapport, som bygherren, der her er Vattenfall, skal fremlægge. Inden miljøkonsekvensrapporten bliver udarbejdet, indkaldes idéer og forslag til

miljøkonsekvensrapportens indhold. Formålet er, at borgere, virksomheder og andre interessenter, der kan blive berørt af projektet, får mulighed for at stille spørgsmål og komme med input til miljøkonsekvensrapportens indhold. Miljøkonsekvensrapporten skal give en samlet beskrivelse af projektet og dets miljøkonsekvenser. Den kan danne grundlag for en offentlig debat om projektet, som kan indgå i miljømyndighedernes endelige vurdering af, om der kan gives tilladelse til projektet.

Senere i processen, når miljøkonsekvensrapporten er færdig, vil der komme en ny offentlig høring, hvor såvel rapporten som myndighedernes udkast til afgørelse offentliggøres.

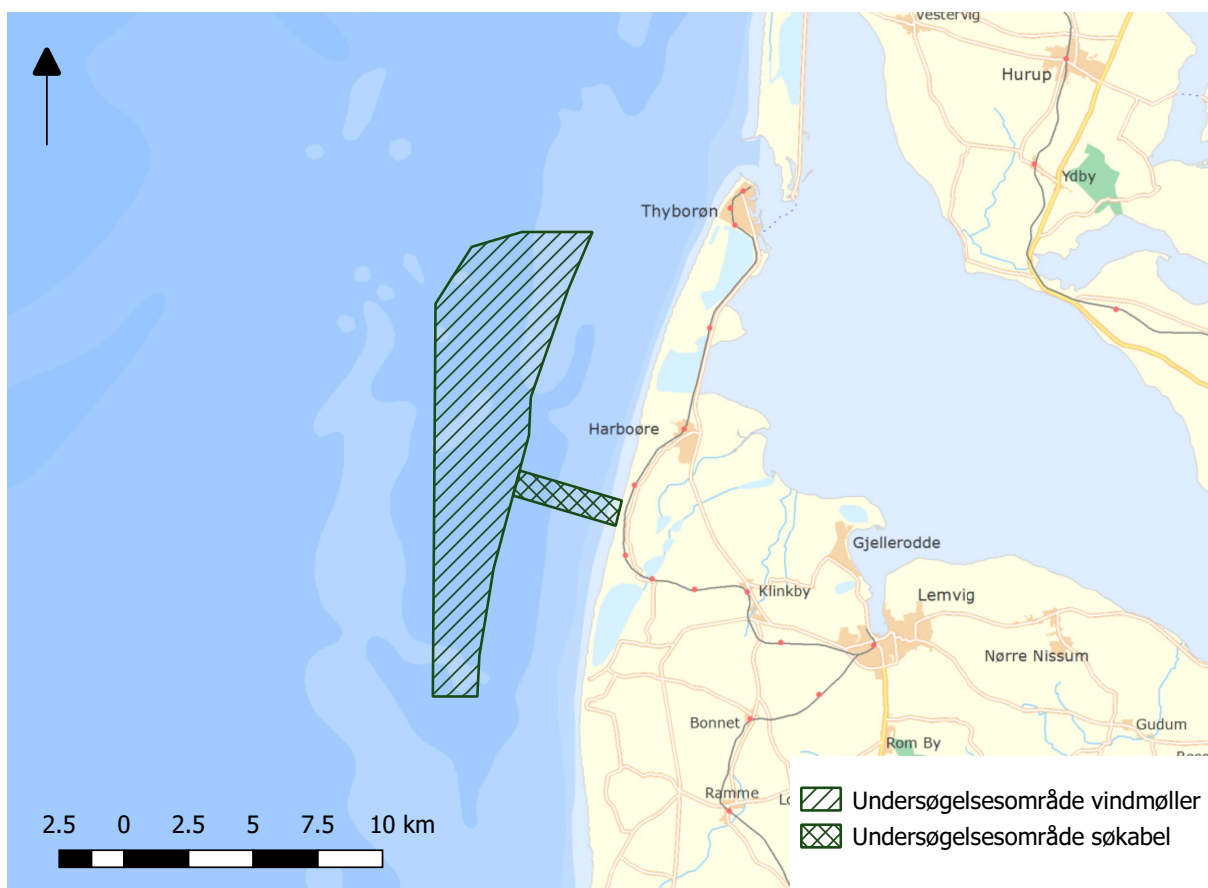
Læs mere om miljøvurderinger på: www.mst.dk/natur-vand/miljoevurdering-vvm/

HVAD GÅR PROJEKTET UD PÅ

Vindmølleparken Vesterhav Nord består på havet af vindmøller og søkabler. Søkablerne forbinder møllerne med hinanden, og de fører den producerede strøm i land. På stranden bliver søkabler forbundet med landkabler. Landkablerne fører strømmen videre til transformerstationen. Det er kun søkablet frem til ilandføringen af den producerede strøm, der indgår i miljøkonsekvensvurderingen. Undersøgelsesområdet for anlæg på havet er vist på figur 1.

OMRÅDET FOR VINDMØLLEPARKEN

Vesterhav Nord skal kunne producere op til 180 MW. Møller og søkabler skal placeres inden for et fast defineret område på havet (se figur 1). Mølleområdet ligger mellem cirka 4 og 10 km fra kysten vest for Harboøre og har et samlet areal på 39,6 km². Vanddybden i mølleområdet er mellem 16 og 28 meter.



Figur 1. Oversigtskort over området for undersøgelse til projektet.



Figur 2. Grå vindmøller på havet med gul markering på den nederste del af møllens tårn. De endelige møller kan afvige fra den, som er vist på billedet (eksempelvis vil der ikke være rød bemaling på møllerne).

Vindmøller

Der skal opstilles 21 vindmøller på hver 8,4 MW. Vattenfall undersøger i øjeblikket mulighederne for møllernes placering inden for undersøgelsesområdet. Det endelige opstillingsmønster, som Vattenfall ønsker at benytte, vil fremgå af den miljøkonsekvensrapport, som forventes at komme i offentlig høring i 3. kvartal 2020.

Vindmøllerne vil bestå af et rørformet tårn. De vil have et maskinhus (en nacelle) oven på tårnet og tre vinger monteret på nacellen. Møllerne er i alt 193 meter høje og har en navhøjde på 109 meter. Diameteren på rotoren er 167 meter.

Møller og vinger vil blive malet i en lys grå farve. Den nederste del af tårnet males gult af hensyn til søfartssikkerheden. Møllerne udstyres alle med topmarkeringslys i form af to mellemintensive, blinkende lys på toppen af nacellen til advarsel af flytrafik. Lyset er hvidt om dagen og rødt om natten. Da disse lys kan ses

fra kysten, forsøger Vattenfall af få tilladelse til at slukke lyset, når der ikke er flytrafik i nærheden. Trafik-, Bygge og Boligstyrelsen er myndighed på området. De har tilkendegivet, at de ser positivt på ansøgningen. Desuden placeres tre permanente lys rundt om møllen midt på tårnet samt blinkende lanterner for søfart ved møllens platform ca. 17 meter over havoverfladen.

Hver mølle monteres på et stabilt fundament af stål, som nedrammes i havbunden (monopælfundamenter). For at modvirke erosion af havbundsmaterialet rundt om fundamenterne, lægges et lag beskyttende sten omkring dem på havbunden.

Søkabler

Søkablerne fra vindmølleparken vil blive ført ind til kysten inden for en ca. 500 meter bred korridor. Korridoren går fra vindmølleparken ind til kysten nord for Vejlbj og ca. 12 km syd for Thyborøn, jf. figur 1. Der vil også være søkabler mellem møllerne.

PROCESSEN FORUD FOR DENNE HØRING

Der blev indgået en energipolitisk aftale i 2012, som skulle sikre, at ca. halvdelen af det danske elforbrug i 2020 dækkes af vindenergi. Aftalen skulle føre til en udbygning af vindmølleparker på havet, idet ca. 500 megawatt (MW), senere nedjusteret til 350 MW, skulle etableres kystnært. Den kystnære placering skulle minimere udgifterne til drift og vedligehold samt tilslutning til det eksisterende net. 350 MW dækker elforbruget for ca. 380.000 husstande.

På baggrund af forundersøgelser og miljøvurderinger foretaget af Energinet udbød staten den 20. februar 2015 anlæg og drift af de kystnære vindmølleparker. Vattenfall Vindkraft A/S vandt udbuddet af anlæg og drift af de kommende kystnære vindmølleparker Vesterhav Nord og Vesterhav Syd.

Den 22. december 2016 meddelte Energistyrelsen etableringstilladelse til både Vesterhav Nord og Vesterhav Syd vindmølleparker. Styrelsen for Vand- og Naturforvaltning, nu Miljøstyrelsen, meddelte tilladelse til de nødvendige landanlæg, dvs. jordkabler og transformerstationer. Tilladelserne blev herefter påklaget.

Den 20. december 2018 traf Energiklagenævnet afgørelse og ophævede den del af etableringstilladelsen for Vesterhav Syd, som omhandler projektets miljøpåvirkninger. Energiklagenævnet fandt, at miljøpåvirkningerne fra det konkrete projekt ikke var belyst i tilstrækkeligt omfang.

Vattenfall vil derfor nu udarbejde nye, opdaterede miljøkonsekvensrapporter for både Vesterhav Nord og Vesterhav Syd vindmølleparker. I rapporterne belyses miljøpåvirkningerne for de konkrete projekter, som Vattenfall ønsker at gennemføre.

Processen for den nye miljøvurdering af vindmølleparken Vesterhav Nord (møller og søkabler) startes nu med denne indkaldelse af idéer og forslag til, hvad der skal indgå i den miljøkonsekvensrapport, som Vattenfall skal udarbejde.

Miljøstyrelsen er myndighed for projektets landanlæg (landkabler og stationsanlæg). I februar 2018 har Miljøstyrelsen vurderet, at den nye miljøvurderingsproces ikke har betydning for den allerede meddelte VVM-tilladelse til de nødvendige landanlæg, som etableres af Energinet. Landanlæggene indgår derfor ikke i den nye miljøvurdering og er af samme grund ikke en del af denne indkaldelse af idéer og forslag.

VVM-tilladelsen for anlæg på land er også påklaget og behandles i øjeblikket af Miljø- og Fødevareklagenævnet. Det er planen, at landkablet bliver lagt i jorden i 2019.



MILJØPÅVIRKNINGER SOM SKAL UNDERSØGES

Formålet med miljøvurderingen er som nævnt at undersøge projektets mulige påvirkninger af miljøet samt at inddrage offentligheden og de berørte myndigheder i processen. Herefter træffes den endelige beslutning om, hvorvidt projektet skal gennemføres. En miljøvurdering skal både belyse permanente og midlertidige, direkte og indirekte såvel som kumulative påvirkninger.

På baggrund af den allerede foretagne miljøvurdering og øvrige erfaringer med vindmølleparker på havet forventes det, at følgende miljøemner vil være i fokus i den nye miljøvurdering for Vesterhav Nord:

Befolkning og sundhed

Projektets påvirkning af befolkningen og menneskers sundhed i anlægsfasen og driftsfasen vil blive vurderet, herunder støj og vindmølleparkens betydning for friluftslivet i området, den rekreative anvendelse af kysten og havområdet samt den visuelle påvirkning fra møllerne.

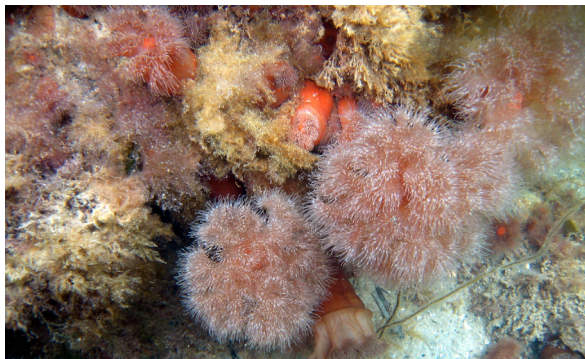
Landskabet

Vesterhav Nord vindmøllepark vil kunne ses på havet og i landskabet langs kysten. Den visuelle påvirkning vil derfor blive undersøgt grundigt, og der vil blive udarbejdet visualiseringer. Den landskabelige påvirkning skal både belyses for landskabeligt, kulturelt og rekreativt vigtige lokaliteter og repræsentativt for kystlandskabet. Der skal gives et klart billede af, hvordan vindmølleparken kommer til at se ud.

Havfugle og flagermus

Projektets påvirkning af fugle og flagermus skal belyses. Vindmøller kan medføre en kollisionsrisiko for flagermus og fugle. De kan også fortrænge fugle fra for eksempel fouragerings- eller rasteområder og udgøre en barriere for trækfugle. Derudover kan det nødvendige anlægsarbejde også medføre en påvirkning. Eksempelvis kan der ske en spredning af sediment i et område, hvor fugle dykker efter muslinger. Støjen fra arbejdet kan desuden skræmme fuglene væk.





Øvrige marine dyr og planter

Ud over fugle og flagermus kan vindmølleparker også påvirke marine arter og havbunden, hvilket skal indgå i miljøkonsekvensrapporten. Påvirkningerne kommer for eksempel fra anlægsfasen, hvor vindmøllefundamenterne etableres, og hvor der støjes eller sker spredning af sediment. Påvirkninger kan også opstå, når søkabler skal graves eller spules ned i havbunden, eller i forbindelse med støj fra driften af vindmølleparken. Derudover skal det belyses, om der også kan være positive effekter fra vindmølleparker, hvis fundamenter udvikler sig til små rev eller lignende.

Natura 2000 og bilag IV-arter

Miljøvurderingen vil også skulle forholde sig til Natura 2000-områder og bilag IV-arter. Natura 2000-områderne er et netværk af internationale områder for naturbeskyttelse i henhold til EU's habitatdirektiv og fuglebeskyttelsesdirektiv. Her må man ikke skade de arter og naturtyper, som områderne er udpeget for at beskytte. Ud over Natura 2000-områderne rummer EU-direktiverne

en beskyttelse af de såkaldte bilag IV-arter, som er arter, der er særligt beskyttet i deres naturlige udbredelsesområder.

Sejladsikkerhed og fiskeri

Sejlads kan blive påvirket af tilstedeværelsen af havvindmøller, og risikoen for kollision eller grundstødning som følge af vindmølleparken skal derfor indgå i miljøvurderingen. Derudover vil projektets påvirkning af fiskeriet også indgå.

Havbunden, hydrografien og vandkvaliteten

Miljøvurderingen vil også omfatte projektets indvirkning på havbunden, vandkvaliteten og hydrologien, herunder hvordan vindmølleparken vil påvirke strøm, bølger og havbundsmateriale i området. Vurderingen skal bl.a. sikre, at projektet etableres inden for rammerne af EU's vandramme- og havstrategidirektiver.

Øvrige forhold

Miljøkonsekvensrapporten vil også handle om en række andre miljøforhold, herunder arkæologien på havet, påvirkning af flytrafik og projektets ressourceeffektivitet.

Fravalgte emner

Følgende emner er umiddelbart ikke vurderet som relevante for miljøkonsekvensrapporten: jordbund og jordarealer på land, overflade- og grundvand på land, luftkvaliteten, større menneske- og naturskabte katastroferisici og ulykker.

ER DER EMNER, VI MANGLER?

Hvilke miljøforhold synes du er vigtige at undersøge, når der bliver udarbejdet en ny miljøkonsekvensrapport for Vesterhav Nord? Energistyrelsen vil gerne have input fra borgere, foreninger, organisationer, virksomheder og berørte myndigheder i forhold til, hvad der skal indgå i miljøvurderingen. Det kan være, at du kan bidrage med lokal viden om særlige miljøforhold eller gøre os opmærksomme på hensyn til anden planlægning.

DET VIDERE FORLØB

IDEFASE

Energistyrelsen inviterer med denne idéfase offentligheden og berørte myndigheder til at komme med idéer og forslag til hvilke emner, de ønsker særligt belyst i miljøvurderingen.

Idéfassen løber over en periode på 7 uger med høringsfrist den 16. august 2019. Først når idéfasen er gennemført, vil Energistyrelsen udsende den endelige afgrænsningsudtalelse for de emner, som Vattenfall skal behandle i miljøkonsekvensrapporten.

Hvis du mener, at der er emner, der skal være særligt fokus på, er det derfor vigtigt, at du kommer med et bidrag nu.

HVORDAN GIVER DU DIN MENING TIL KENDE?

Idéer og forslag, du ønsker behandlet i det videre arbejde, skal være skriftlige.

Send dit bidrag post til:

Energistyrelsen
Carsten Niebuhrs Gade 43
1577 København V

eller som e-mail til: ens@ens.dk

Anfør venligst emnet:
Miljøvurdering af Vesterhav Nord - j.nr. 2019 – 89439

Materialet er offentliggjort den 1. juli 2019, og Energistyrelsen skal have modtaget bidragene senest den 16. august 2019.

Mere information kan findes på Energistyrelsens hjemmeside www.ens.dk.



PROCESSEN EFTER IDEFASEN

På baggrund af denne idéfase og Energistyrelsens afgrænsning af miljøkonsekvensrapportens indhold vil Vattenfall udarbejde en miljøkonsekvensrapport. Denne vil blive fremlagt i offentlig høring i mindst otte uger sammen med Energistyrelsens udkast til afgørelse. Af udkastet til afgørelsen vil det fremgå, om der er eventuelle vilkår, som Vattenfall skal overholde.

Energistyrelsen kan først træffe afgørelse om eventuel tilladelse til etablering af vindmølleparken, når høringen er afsluttet. Det sker, når Energistyrelsen har behandlet og taget stilling til de indsendte bemærkninger og høringssvar, og når Energistyrelsen finder, at miljøvurderingen er fyldestgørende.

Miljøvurderingsprocessen og etablering af vindmølleparken består af flere delprocesser. I figuren nedenfor finder du et overblik over de forskellige faser og de tidspunkter, hvor processerne forventes gennemført.

TIDSLINJE



Du kan løbende holde dig opdateret om status for processen og finde information om projektet på Vattenfalls hjemmeside: group.vattenfall.com/dk/vesterhav-nord