



Energinet
Att.: Stine Rabech Nielsen
Tonne Kjærsvvej 65
7000 Fredericia

Kontor/afdeling
Center for vedvarende energi

Dato: 15. december 2022

J nr.: 2022-22612

SKLN/JRPN/SKE/CAP/LJWG

Tilladelse til at udføre forundersøgelser i området for Hesselø Havvindmøllepark

Baggrund

Med Energiaftalen af 29. juni 2018 og efterfølgende Klimaaftale for energi og industri mv. af 22. juni 2020 er det besluttet, at udbyde Hesselø Havvindmøllepark på 800-1200 MW. Den 2. juli 2020 modtog Energinet pålæg om gennemførelse af forundersøgelser og om etablering af nettilslutningspunkt for Havvindmølleparken.

I juni 2021 blev udbudsprocessen for Hesselø Havvindmøllepark sat på pause, efter Energinets indledende forundersøgelser viste, at der var blød bund i store dele af området udpeget til Havvindmølleparken. Med klimaaftale om grøn strøm og varme 2022 blev det besluttet at omplacere Havvindmølleparken til området syd for den oprindelige placering mhp. nettilslutning fra 2028 og færdigetablering i 2029.

På den baggrund meddelte klima-, energi- og forsyningsministeren den 30. juni 2022 pålæg til Energinet om gennemførelse af forundersøgelser og om etablering af nettilslutningspunkt til Hesselø Havvindmøllepark for den nye placering. Pålægget af den 30. juni 2022 erstatter dermed pålægget af 2. juli 2020.

Forundersøgelsesernes omfang

Energinet har ansøgt om forundersøgelse i henhold til §§ 22 og 23 i lovbekendtgørelse nr. 1791 af 2. september 2021 med senere ændringer (VE-loven). Energinet har med ansøgning modtaget 8. oktober 2022 søgt om tilladelse til at gennemføre følgende:

1. Geofysiske undersøgelser
 - a. Geofysiske surveys i forundersøgelsesområdet
2. Geotekniske undersøgelser
 - a. Geotekniske undersøgelser i området til Hesselø Havvindmøllepark
3. Marinbiologiske undersøgelser
 - a. Bentisk flora og fauna
 - b. Havpattedyr
 - c. Fisk og fiskeri

Energistyrelsen

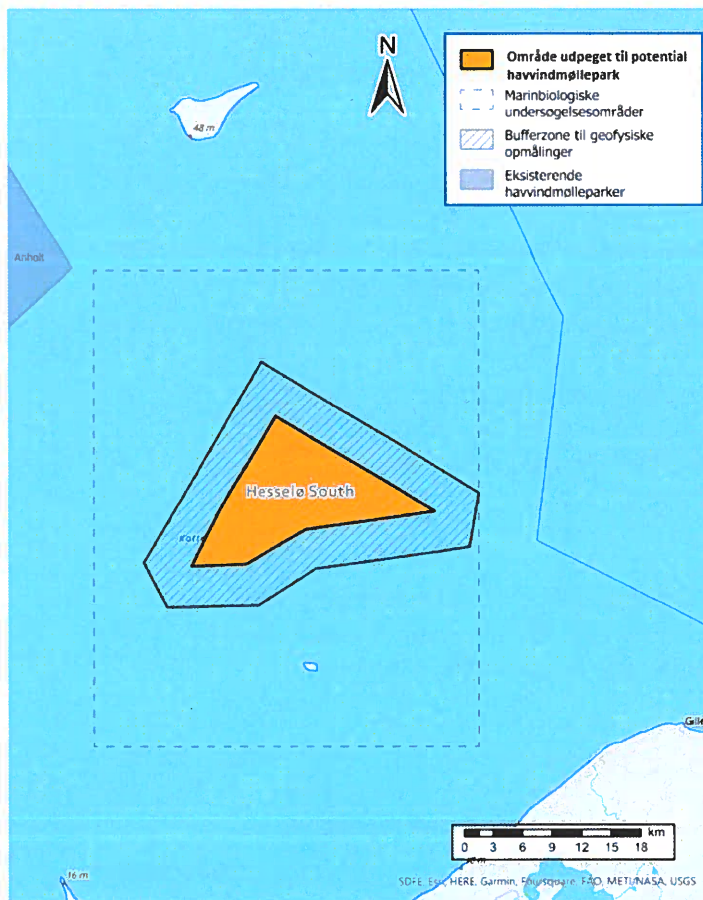
Carsten Niebuhrs Gade 43
1577 København V

T: +45 3392 6700
E: ens@ens.dk

www.ens.dk

De indsamlede data skal dels danne baggrund for, at bydere senere i processen kan udfærdige optimerede bud på etablering af havvindmølleparken og vil også indgå i den strategisk miljøvurdering (SMV) - i det omfang, at data fra forundersøgelserne er tilgængelige på tidspunktet for SMVens udarbejdelse - da SMVen, primært baseres på eksisterende data, herunder data fra Energinets forundersøgelser for den oprindelige placering af parken.

Det ansøgte forundersøgellesområde fremgår af nedenstående kort (figur 1) og er afgrænset af koordinaterne anført i Tabel 1 i bilag 1. Den orange polygon viser området udpeget til en potentiel havvindmøllepark. Den orange polygon sammen med det omkringliggende skraverede område udgør det fulde forundersøgellesområde hvori ovennævnte undersøgelser skal foretages. De geotekniske undersøgelser begrænses dog til den orange polygon (se koordinaterne anført i bilag 1, Tabel 2). Mht. marinbiologiske undersøgelser og de lyttestationer, som der kan være behov for at opstille, skal disse placeres indenfor for zonen afgrænset med stiplet linje (se koordinaterne anført bilag 1, Tabel 3). Sidstnævnte område udgør ikke en del af forundersøgellesområdet, og tilladelse hertil er reguleret særskilt i vilkår 10 nedenfor.



Figur 1: Forundersøgellesområdet for havvindmølleparken bestående af den orange polygon samt det skraverede område



Energistyrelsens afgørelse

Energistyrelsen giver hermed tilladelse til at gennemføre forundersøgelser med henblik på at opstille havvindmøller i området i Kattegat nord for Hesselø. Tilladelsen gives med hjemmel i VE-lovens § 22 og § 23, stk. 3. Afgørelsen om udstedelse af tilladelsen er truffet på baggrund af Energinets ansøgning om tilladelse til forundersøgelser samt hørings svar fra berørte myndigheder. **Tilladelsen er gældende fra udstedelsesdatoen til 1. december 2024 og på de nedenstående vilkår.**

Det bemærkes, at forundersøgelsestilladelsen ikke i sig selv giver ret til at opføre havvindmøller. Der er således med forundersøgelsestilladelsen ikke taget stilling til, hvorvidt der kan opstilles møller i det udpegede område.

Påvirkning af miljøet mv.

På baggrund af oplysningerne fremlagt i Energinets ansøgning har Energistyrelsen vurderet, at forundersøgelserne er omfattet af §1, stk. 2, nr. 1 og 2 i bkg. nr.1476 af 13. december 2010 om konsekvensvurdering vedrørende internationale naturbeskyttelsesområder samt beskyttelse af visse arter ved projekter om etablering m.v. af elproduktionsanlæg og elforsyningsnet på havet (herefter "bekendtgørelsen").

Energinets ansøgning indeholder bl.a. en vurdering af den forventede lydspredning fra forundersøgelserne og herunder en vurdering af den potentielle støjpåvirkning på marsvin og sæler¹. Energistyrelsen har bl.a. på baggrund heraf vurderet, at det, sammen med de i tilladelsen fastsatte vilkår om nedsættelse af støjpåvirkning (soft-start mv.), er udelukket, at forundersøgelserne i sig selv eller i kombination med andre kendte planer eller projekter kan påvirke Natura 2000-områder væsentligt, og at der således ikke er krav om, at der skal foretages en konsekvensvurdering, jf. bekendtgørelsens § 2. Energistyrelsen har i sin vurdering særligt lagt vægt på, at aktiviteterne gennemføres på en måde, så sæler og marsvin bortskræmmes fra undersøgelsesområdet, inden den væsentligste støjpåvirkning igangsættes. Desuden er undersøgelserne af så begrænset omfang, både geografisk og tidsmæssigt, at det vurderes, at forstyrrelserne vil være meget lokale, kortvarige og fuldt reversible. Forundersøgelsesområdets bufferzone lapper over med Natura 2000-område N207, Lysegrund. Udpegningsgrundlaget for området er naturtyperne sandbanke og rev, som ikke vurderes at kunne påvirkes af de aktiviteter, der vil foregå under forundersøgelserne. Natura 2000-område N128, Hesselø med omliggende stenrev, befinder sig få km fra forundersøgelsesområdets bufferzone, og har bl.a. gråsæl og spættet sæl som en del af udpegningsgrundlaget. Disse arter vurderes ligeledes ikke at kunne påvirkes.

Endvidere har Energistyrelsen vurderet, at det på baggrund af de fastsatte vilkår er udelukket, at forundersøgelserne i sig selv eller i kombination med andre kendte planer eller projekter væsentligt vil forstyrre bilag IV-arter i deres naturlige udbredelsesområde eller beskadige eller ødelægge yngle- eller rasteområder for bilag IV-arter efter EU's

¹ Kattegat II – Underwater Noise Emission from Seismic Survey Activities Energinet Eltransmission A/S – 8 September 2022 – NIRAS

naturbeskyttelsesdirektiver, jf. bekendtgørelsens § 5, herunder marine pattedyr. Energistyrelsen har også i denne vurdering lagt vægt på, at aktiviteterne er af så begrænset omfang, både geografisk og tidsmæssigt, at påvirkningerne vil være meget lokale, kortvarige og reversible. Energistyrelsen har derudover lagt vægt på, at aktiviteterne samlet set er uden større betydning for de enkelte arter af havpattedyr i området og for bestandene som helhed.

Ovenstående vurdering ift. påvirkningen af havpattedyr er gældende under forudsætning af, at de procedurer for de støjende anlægsaktiviteterne, der er beskrevet i ansøgningen følges, og at nedenstående vilkår om undervandsstøj overholdes.

Det er Energistyrelsens vurdering, at forundersøgelserne ikke påvirker opfyldelse af de i den danske havstrategi fastsatte miljømål (bkg. af lov om havstrategi, LBK nr. 1161 af 25/11/2019). De deskriptorer, der vurderes at kunne være særligt relevante i denne sammenhæng, er D6 (Havbundens integritet) og D11 (Indførelsen af energi, herunder undervandsstøj). Forundersøgelseernes mulige negative påvirkninger udgøres af geotekniske undersøgelser og bentiske miljøundersøgelser (D6) og af lydpåvirkning (D11). De geotekniske undersøgelser og de bentiske miljøundersøgelser har et meget begrænset aftryk i tid såvel som rum/areal, og det vurderes, at disse ikke vil medføre påvirkning af havbundens integritet eller negativ påvirkning af de bentiske økosystemer. Lydpåvirkningen er ligeledes af begrænset omfang både geografisk, og eventuelle effekter er reversible. Med den i tilladelsen krævede brug af afværgeforanstaltninger i form af soft-start procedurer, vurderes der ikke at kunne ske betydende påvirkninger af områdets marine økosystemer.

Energistyrelsen vurderer desuden, at tilladelsen er i overensstemmelse med vandrammedirektivet (bkg. af lov om vandplanlægning, LBK nr. 126 af 26/01/2017). Nærmeste kystvand er Kattegat, Nordsjælland >20 m (ID-nr. 205). Særligt vurderes det, at den påvirkning af kystvande, som de bentiske miljøundersøgelser vil kunne medføre, er af begrænset omfang og ikke vil kunne påvirke kvalitetselementer i vandområdet eller i andre mere fjerntliggende kystvande. Særligt vurderes tilstanden for kvalitetselementerne ålegræs og bundfauna ikke at kunne forringes. Ligeledes vurderes det ikke, at anvendelse af seismisk udstyr vil kunne påvirke indlandsvande (søer, vandløb eller grundvand). Samlet set vurderes de aktiviteter, som forundersøgelsestilladelsen giver tilladelse til, ikke at have konsekvenser for opfyldelsen af miljømålene for vandområderne, idet aktiviteterne ikke vil medføre forringelse af kystvande eller vandløbs økologiske eller kemiske tilstand eller hindre muligheder for at nå de fastsatte miljømål for disses kvalitetselementer.



Vilkår for tilladelsen

Tilladelsens område

1. Indehaveren af tilladelsen har ret til at gennemføre forundersøgelser i området vist på figur 1 (dvs. den orange polygon samt det skraverede område), der er afgrænset af koordinaterne i Tabel 1 i bilag 1.
2. De *geotekniske* undersøgelser, der udføres i forbindelse med forundersøgelserne, skal begrænses til at foregå inden for den orange polygon, jf. figur 1 ovenfor samt bilag 1, tabel 2.

Generelle vilkår

3. Tilladelsen er gældende fra udstedelsesdatoen til 1. december 2024.
4. Forundersøgelserne skal være afsluttet senest den 1. december 2024, jf. pålæg af 30. juni 2022 vedrørende forundersøgelser og nettilslutning.
5. Denne tilladelse fritager ikke indehaveren af tilladelsen fra selv at skulle indhente eventuelle tilladelser i henhold til anden lovgivning, såfremt det er nødvendigt, f.eks. eventuel dispensation fra strandbeskyttelseslinjen mm.
6. Tilladelsen medfører ikke en indskrænkning i statens højhedsret over søterritoriet eller statens eneret over den eksklusive økonomiske zone. Tilladelsen er således ikke til hinder for, at der inden for det af tilladelsen omfattede område kan tillades andre end indehaveren af tilladelsen at gennemføre andre former for aktiviteter end i denne tilladelse omfattede.
7. Indehaveren af tilladelsen skal udføre undersøgelserne på en forsvarlig måde og således, at virksomhed, der udføres af rettighedshavere i området iht. bl.a. undergrundsloven, fiskeriaktiviteter og anden næringsvirksomhed, ikke urimeligt vanskeliggøres. Krydsning af sejladskorridorer jf. Havplanen, skal undgås i videst muligt omfang, og med hensyntagen til andre fartøjer.

----- oOo -----

8. I takt med at forundersøgelserne udføres, og de pågældende resultater og data foreligger, skal disse indsendes vederlagsfrit til Energistyrelsen. Energistyrelsen forbeholder sig retten til at offentliggøre rådata og resultater, som er indsamlet ved forundersøgelserne.
9. Indehaveren af tilladelsen skal tegne forsikring til dækning af de skader, som indehaveren af tilladelsen – eller andre personer på vegne af indehaveren af tilladelsen – forvolder i henhold til den i tilladelsen udøvede virksomhed. Dokumentation herfor skal forelægges Energistyrelsen, inden forundersøgelsetilladelsen udnyttes.

----- oOo -----

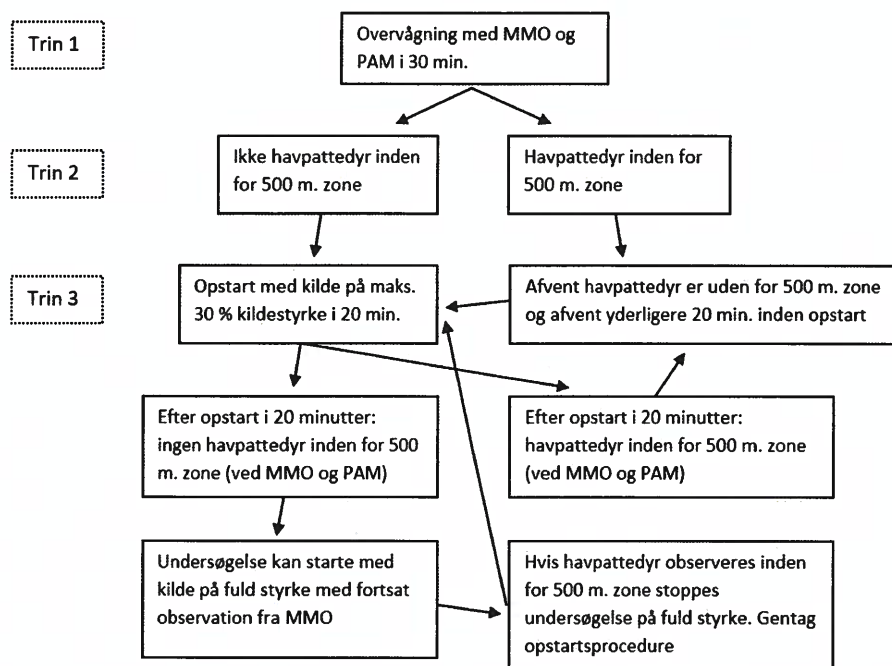
10. Den præcise placering af lyttestationer opsat i forbindelse med marinbiologiske undersøgelser skal fremsendes til Energistyrelsens godkendelse og offentliggøres forud for placering. Lyttestationerne kan ikke opsættes uden for området afgrænset med stiplede linje, jf. Figur 1. Energistyrelsen kan desuden ikke give tilladelse til marinbiologiske undersøgelser, og herunder opsætning af lyttestationer, i områder omfattet af eksisterende ansøgninger under Åben-dør-ordningen.

Miljøvilkår

11. Geofysiske surveys, såvel som de øvrige forundersøgelser, skal foretages i overensstemmelse med ansøgningen og herunder den vedlagte vurdering af påvirkningen på havpattedyr ved seismiske undersøgelser.
12. Med henblik på monitorering af impulsstøj fra de seismiske undersøgelser skal der ske en indrapportering af disse aktiviteter til Miljøstyrelsen. Indrapporteringen skal omfatte tidspunkt for den støjende aktivitet (dag), position, lydniveau og en angivelse af hvilken aktivitet, der har forårsaget impulsstøjen.
13. Hvis tilladelsens miljøvilkår ikke vurderes at kunne overholdes, skal der hurtigst muligt tages kontakt til Energistyrelsen og foreslås en alternativ procedure, der i samme omfang sikrer hensynet til havpattedyr. Tilladelsen kan herefter først udnyttes, når Energistyrelsen har godkendt den alternative procedure.

----- oOo -----

14. Af hensyn til beskyttelsen af havpattedyr skal der ved de geofysiske surveys anvendes *soft start*-procedure i overensstemmelse med fremgangsmåden beskrevet i figur 2 ved igangsættelse af sparker (f.eks. GeoSource 200 eller lignende), Innomar eller USBL. Anvendelse af PAM (Passive Acoustic Monitoring) og MMO (Marine Mammal Observers) i forbindelse med udførelsen af de geofysiske undersøgelser er endvidere behandlet nedenfor i figur 2.



Figur 2: Energistyrelsens fremgangsprocedure for Soft-start, jf. Energistyrelsen, 2018².

15. På grund af større kildestyrke ved Sub-Bottom Profiler (Innomar Medium 100 eller lignende) må denne først aktiveres, når sparker kører på fuld styrke efter opstartsprocedure, jf. vilkår 14.
16. For de lokaliteter, hvor der skal foretages undersøgelse med sparker, Innomar eller USBL skal opstartsproceduren, jf. vilkår 14 følges, men med en opstartsperiode med maks. 30 % kildestyrke på 45 min. (trin 3) i stedet for 20 min. på grund af større kildestøj. 45 min.-perioden skal også benyttes ved gentagelse af trin 3 pga. observerede havpattedyr inden for 500 m.-zonen.
17. Ved ikke-planlagte afbrydelser skal følgende procedure følges:
 - Ved afbrydelse i mindre end 5 min.: Udstyr kan genstartes på fuld kildestyrke.
 - Ved afbrydelse i 5-10 min.: Observer under afbrydelsen ved brug af MMO og PAM, om der er havpattedyr inden for 500 m. zone. Hvis det ikke er tilfældet, kan udstyr startes på fuld styrke. Hvis havpattedyr forekommer, skal opstartsproceduren, jf. vilkår 14, følges fra trin 3, så der foretages opstart af kilden med maks. 30 % kildestyrke i 45 min.
 - Ved afbrydelse i mere end 10 min.: Observation under afbrydelsen ved brug af MMO og PAM. Hvis havpattedyr ikke observeres, følges opstartsproceduren, jf. vilkår 14 fra trin 3, så der foretages opstart af kilden med maks. 30 % kildestyrke i 45 min.. Hvis havpattedyr observeres under afbrydelsen, følges opstartsproceduren, jf. vilkår 14, fra trin 1.

² https://ens.dk/sites/ens.dk/files/OlieGas/standardvilkaar_for_forundersoegelser.pdf

Varsling og kontakt med andre myndigheder

18. Energistyrelsens tilladelse fritager ikke indehaveren af tilladelsen fra at varsle relevante myndigheder, f.eks. Søfartsstyrelsen, Forsvarets Operationscenter, Miljøstyrelsen m.fl. om de konkrete undersøgelser på havet. Myndighederne skal desuden have mulighed for at være til stede ved alle undersøgelser, der foretages i henhold til denne tilladelse. Rimelige udgifter i forbindelse med rejse og ophold for disse repræsentanter skal afholdes af indehaveren af tilladelsen, hvor rimeligheden af udgifterne såvel som forhold, der kan forsinke undersøgelserne, først aftales med og godkendes af Energistyrelsen.
19. Forinden påbegyndelse af forundersøgelseraktiviteterne opfordres indehaveren af tilladelsen at søge information om aktiviteter i Forsvarets skyde- og øvelsesområder i undersøgelsesperioden og efterleve eventuelle retningslinjer herfor. Såfremt der sejles ind i Øresund VTS (Vessel Traffic Service) meldesektor, skal faretøjer desuden følge det obligatoriske meldesystem.
20. Det påhviler desuden indehaveren af tilladelsen at koordinere færdsel og evt. farvandsafspærring med andre myndigheder.
21. Søfartsstyrelsen skal underrettes i behørigt omfang og Bekendtgørelse nr. 1351 af 29. november 2013 samt *skema til vurdering af sejladsikkerheden ved entreprenørarbejder til søs* skal efterleves.
22. Aktiviteter, der kan have betydning for sejlads i området, skal varsles til Søfartsstyrelsen senest 6 uger forinden, jf. BEK nr. 1351 af 29-11-2013).
23. Hvis der bliver gjort fund af (Unexploded Ordnance UXO) eller andre mistænkelige genstande, skal arbejdet standses og derefter skal Marine Assistance Service (MAS-vagten) kontaktes på e-mail: mas@sok.dk.
24. Hvis der bliver gjort fund af beskyttede kulturlevn under forundersøgelserne, skal indehaveren af tilladelsen, jf. § 28 stk. 1, i lovbekendtgørelse nr. 358 af 8. april 2014 (Museumsloven), kontakte Slots- og Kulturstyrelsen (Fortidsminder, H.C. Andersens Boulevard 2, 1553 København V, tlf.: 33954200).

Overholdelse af tilladelsens vilkår

Tilladelsen kan tilbagekaldes, såfremt nogle af de for tilladelsen fastsatte vilkår ikke opfyldes.

Der kan desuden pålægges bødestraf, jf. VE-lovens § 72, ved:

- Tilsidesættelse af vilkår i denne tilladelse
- Undladelse af at afgive oplysninger omhandlet i § 59 i VE-loven



- Afgivelse af urigtige eller vildledende oplysninger eller undladelse af at afgive oplysninger efter anmodning.

Klageadgang

I henhold til § 66 i VE-loven kan klageberettigede indbringe klager over denne tilladelse for Energiklagenævnet (Nævnenes Hus, Toldboden 2, 8800, Viborg, <https://naevneneshus.dk/start-din-klage>). Klagen skal være indgivet skriftligt inden 4 uger efter, at afgørelsen om forundersøgelsestilladelse er meddelt.

Klage over tilladelsen har ikke opsættende virkning, medmindre Energiklagenævnet bestemmer anderledes. Energiklagenævnets afgørelse kan ikke påklages til anden administrativ myndighed.

Venlig hilsen

Jonas Axelgaard
Kontorchef

Bilag 1 – Koordinater for forundersøgellesområde og lyttestationer

Tabel 1: Koordinater til afgrænsning af forundersøgellesområde for projektet Hesselø (syd) Havvindmøllepark. Geodætisk reference til UTMX EUREF89, Zone 32N.

Punkt ID	UTMX EUREF89 Zone 32N [m]	UTMY EUREF89 Zone 32N [m]	Longitudo	Latitude
1	685000	6249100	11° 59.64' E	56° 21.02' N
2	684000	6243500	11° 58.43' E	56° 18.03' N
3	668400	6241300	11° 43.24' E	56° 17.19' N
4	662500	6237500	11° 37.39' E	56° 15.27' N
5	653000	6237300	11° 28.19' E	56° 15.35' N
6	650600	6241900	11° 26.02' E	56° 17.87' N
7	662800	6262600	11° 38.61' E	56° 28.78' N

Tabel 2: Koordinater til afgrænsning af det udpegede område til havvindmølleparken, som illustreret ved den orange polygon der henvises til i tilladelsens vilkår.

Havvindmøllepark							
OBJECTID	Id	Navn	Projektion	UTM	Dato	X	Y
1	0	Hesselø Syd	ETRS89	32N	23/06/2022	664326	6256983
2	0	Hesselø Syd	ETRS89	32N	23/06/2022	680400	6247230
3	0	Hesselø Syd	ETRS89	32N	23/06/2022	667356	6245357
4	0	Hesselø Syd	ETRS89	32N	23/06/2022	661231	6241793
5	0	Hesselø Syd	ETRS89	32N	23/06/2022	655523	6241583
6	0	Hesselø Syd	ETRS89	32N	23/06/2022	658472	6247391
7	0	Hesselø Syd	ETRS89	32N	23/06/2022	664326	6256983

Tabel 3: Koordinater til afgrænsning af område hvori der kan udføres marinbiologiske undersøgelser, og herunder opstilling lyttestationer (jf. vilkår nr. 10)

Geodætisk reference til ETRS89, UTM32N.

Point ID	Easting	Northing	Longitude	Latitude
	EUREF89	EUREF89	EUREF89	EUREF89
	Zone 32N	Zone 32N		
	[meter]	[meter]		
1	685000	6272000	12° 0.609' E	56° 33.349' N
2	685000	6223000	11° 58.543' E	56° 6.971' N
3	645500	6223000	11° 20.462' E	56° 7.791' N
4	645500	6272000	11° 22.089' E	56° 34.183' N