

Idéoplæg Hesselø Havvindmøllepark

**Indkaldelse af idéer og forslag
til afgrænsning af**

**Strategisk miljøvurdering
af plan for Hesselø Havvindmøllepark
og
Miljøvurdering
for landanlæg til Hesselø Havvindmøllepark**

Februar 2021



Energistyrelsen



Miljøministeriet
Miljøstyrelsen

Indhold	
Vi vil gerne høre din mening.....	2
Hesselø Havvindmøllepark	3
Miljøvurderingsproces for Hesselø Havvindmøllepark	5
Hvad er en strategisk miljøvurdering (SMV)	6
Planens mulige miljøpåvirkninger	7
Hvad er en miljøkonsekvensrapport (VVM)	10
Landanlæggets mulige miljøpåvirkninger	11
Sådan får du indflydelse	14
Tidsplan	15

Vi vil gerne høre din mening

Energistyrelsen og Miljøstyrelsen har indledt miljøvurderingen af Hesselø Havvindmøllepark. Havvindmølleparken skal placeres i Hesselø Bugt i Kattegat, nord for Sjælland, ca. 30 km fra Sjællands nordkyst.

Med dette idéoplæg inviteres du til at komme med idéer og kommentarer forud for den forestående miljøvurdering af Hesselø Havvindmøllepark med tilhørende landanlæg.

Et af formålene med idéhøringen er, at borgere og andre interessenter, der kan blive berørt af projektet, får mulighed for at stille spørgsmål og komme med forslag og idéer til emner, der ønskes belyst i den miljøvurdering, der skal ledsage den videre planlægning af havvindmølleparken og de tilhørende anlæg.

Titel

Idéoplæg Hesselø Havvindmøllepark

Emneord

Miljøvurdering, Miljøkonsekvensrapport, Havvindmøller, Højspændingsstation, Højspændingskabler, Grøn omstilling

Udgiver

Energistyrelsen og Miljøstyrelsen

Tekstbidrag

Energistyrelsen, Miljøstyrelsen og Energinet

Februar 2021

Hesselø

Havvindmøllepark

Med Energiaftale 2018 besluttede samtlige Folketingets partier at opføre tre nye havvindmølleparker frem mod 2030 som led i den grønne omstilling af Danmark. Den første, Thor Havvindmøllepark, er under planlægning, og skal stå færdig i slutningen af 2027. Hesselø Havvindmøllepark er den anden havvindmøllepark, som skal bygges som en del af Energiaftale 2018. Med Klimaaftalen fra juni 2020 blev det besluttet, at Hesselø Havvindmøllepark skal fremrykkes et år, så denne park også står færdig ved udgangen af 2027.

Med Klimaaftale for energi og industri mv. 2020 blev det besluttet at fremrykke tidsplanen for udbuddet og tidspunktet for, hvornår havvindmølleparken skal være fuldt udbygget, i forhold til hvad der var aftalt med Energiaftale 2018. Det betyder, at Hesselø Havvindmøllepark skal stå færdig i slutningen af 2027, hvilket er samtidig med Thor Havvindmøllepark. Hvem der skal opføre parken, skal efter planen afgøres med en vinder af et udbud i 2022.

Aftalekredsen bag Klimaaftale 2020 har besluttet placeringen af Hesselø Havvindmøllepark på baggrund af en omfattende screening af muligt egnede placeringer. Screeningen kan findes på Energistyrelsens hjemmeside www.ens.dk. Placeringen af havvindmølleparken er valgt ud fra både tekniske og samfundsøkonomiske hensyn, og i valget af placering er der også indgået en vurdering af havbundens egnethed for opstilling af vindmøllerne, en vurdering af miljøforhold og samfundsinteresser.

Hesselø Havvindmøllepark består af anlæg på såvel havet som på land. Anlæg på havet udgøres af havvindmøller, transformerplatform og søkabler, mens anlæg på land udgøres af nedgravede kabler og højspændingsstationer. Havvindmølleparken vil blive tilsluttet det eksisterende højspændingsnet ved Hovegård højspændingsstation, vest for Ballerup. Dette vil medføre, at der skal ske en væsentlig udbygning af stationen. Det er budvinderen, der skal etablere anlægget på havet samt kabelføring mv. frem til Hovegård højspændingsstation. Udbygningen af Hovegård vil blive gennemført delvis af budvinderen og delvis af Energinet (som er et selvstændigt statsligt selskab, som ejer og driver el- og gas-nettet i Danmark).

Hesselø Havvindmøllepark forventes at være i fuld drift senest i 2027 og vil have en kapacitet på 800 - 1.200 MW. Parken kan dermed potentielt blive Danmarks største havvindmøllepark. Af de potentielt 1.200 MW kan 1.000 MW leveres til det kollektive elnet. En park som denne vil kunne levere strøm til at dække ca. 800.000 - 1.000.000 husstandes elforbrug. Hvor stor Hesselø Havvindmøllepark ender med at blive, afhænger af den vindende byder. Parken vil bidrage til opnåelse af regeringens mål om 70 procent reduktion af drivhusgasudledningerne i 2030 i forhold til 1990. Etableringen af parken forventes desuden at indebære en markant jobskabelse.

Inden der kan gives tilladelser til etableringen af Hesselø Havvindmøllepark, skal der gennemføres en omfattende miljøvurderingsproces. Du kan læse mere om denne proces på de følgende sider.

I den første fase af projektet for havvindmølleparken gennemføres en lang række forundersøgelser, dvs. havbundsundersøgelser, meteorologiske undersøgelser, undersøgelser for fugle og havpattedyr mm. Nogle af disse undersøgelser, nemlig miljøundersøgelserne, skal sikre, at der kan opnås de rette tilladelser til at anlæggene kan etableres jf. gældende love og regler. Andre undersøgelser, fx havbundsundersøgelserne og de meteorologiske undersøgelser, gennemføres for at tilvejebringe data, som kan sikre en mere omkostningseffektiv etablering af en havvindmøllepark i området.

Der er udpeget et forundersøgellesområde på 247 km² til placering af havvindmølleparken. Det er det røde område, som du kan se på illustrationen på side 5.

Miljøvurderingsproces for Hesselø Havvindmøllepark

Processen omfatter både en strategisk miljøvurdering af planen for Hesselø Havvindmøllepark og miljøkonsekvensvurderinger for de konkrete projekter på land og på havet. Det er en forudsætning for, at der kan gives tilladelser til at etablere anlæggene på land og på havet.

Nu, 2021 - 1. halvår 2022

Strategisk miljøvurdering af planen for Hesselø Havvindmøllepark

Som et af de første trin i processen foretager Energistyrelsen en strategisk miljøvurdering (SMV) af den samlede plan for Hesselø Havvindmøllepark både på havet og på land.

Den strategiske miljøvurdering skal belyse, hvordan og på hvilke betingelser havvindmølleparken og anlægget på land kan etableres, så der tages tilstrækkelige hensyn til mennesker og miljø. På side 6 er det beskrevet nærmere, hvad en strategisk miljøvurdering er.

Nu, 2021 - 1. halvår 2022

Miljøvurdering af anlægget på land

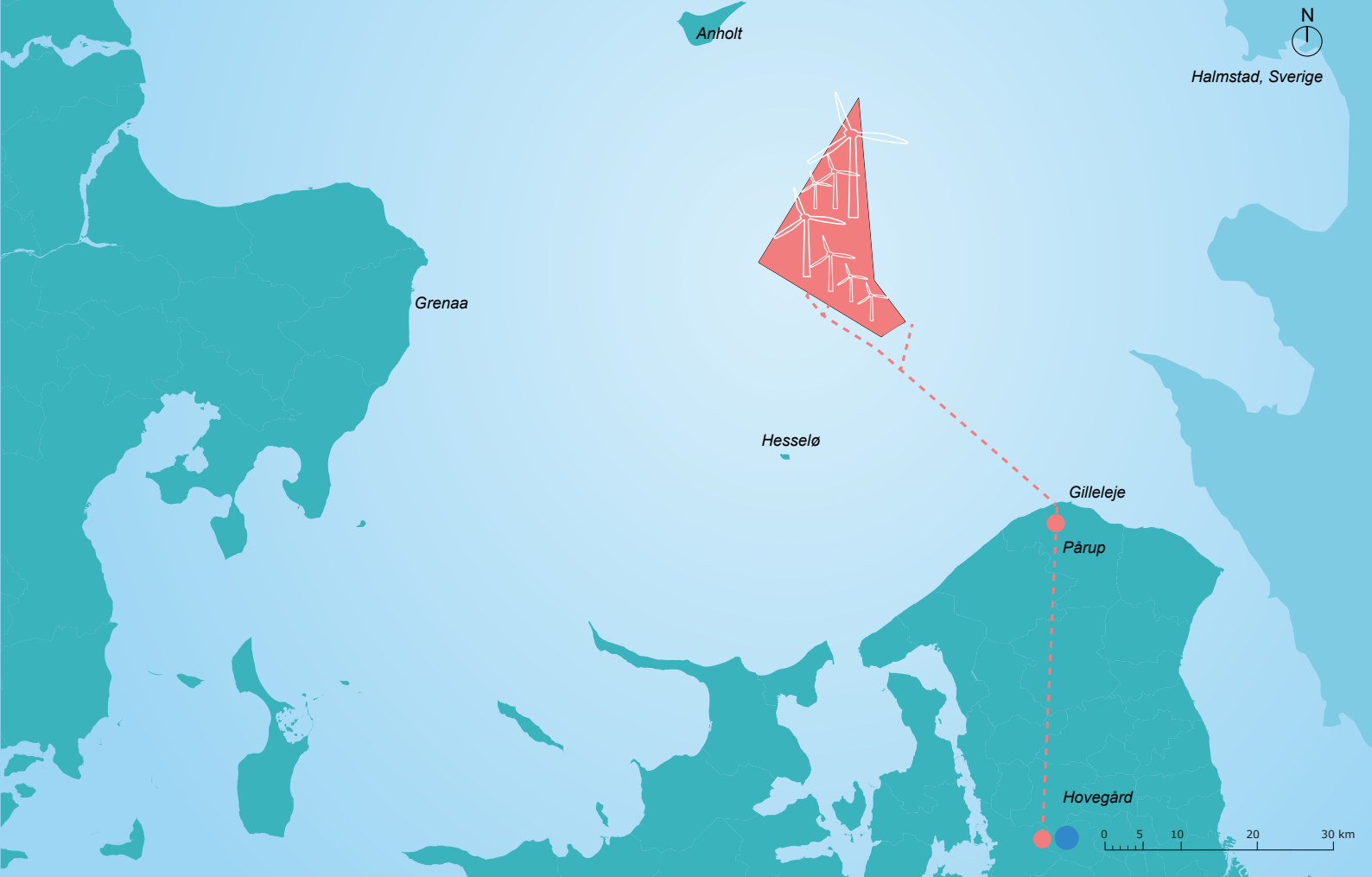
Samtidigt gennemfører Energinet en miljøkonsekvensvurdering af anlægget på land. I denne miljøkonsekvensvurdering skal der tages højde for resultaterne fra den strategiske miljøvurdering af planen for Hesselø Havvindmøllepark og de miljømæssige effekter, som den kommende havvindmøllepark forventes at medføre, så sammenhængen i miljøkonsekvensvurderingen af anlæggene på land og på havet sikres. Miljøstyrelsen er myndighed for denne proces. På side 10 er det beskrevet nærmere, hvad en miljøkonsekvensrapport er.

1. halvår 2022

Tilladelse til anlægget på land

Energinets anlæg på land, der skal modtage strømmen fra havvindmølleparken, skal forberedes til nettilslutning i god tid for at sikre, at havvindmøllerne kan blive tilsluttet det eksisterende elnet fra den 1. januar 2026 som planlagt. Det er derfor nødvendigt, at Energinet får tilladelse til at påbegynde udbygningen af Hovegård højspændingsstation, inden etablering af selve havvindmølleparken starter. Når miljøkonsekvensvurderingen af landanlæg er afsluttet i 1. halvdel af 2022, giver Miljøstyrelsen derfor en tilladelse til etablering af anlæg på land. Tilladelsen dækker både den del af landanlægget, som Energinet skal etablere, og budvinderens del af landanlægget.

Se også tidsplanen på side 15, der giver en samlet oversigt over miljøvurderingsprocessen



Miljøkonsekvensvurdering af anlægget på havet

Når udbuddet er afsluttet i slutningen af 2022, skal budvinderen gennemføre en miljøkonsekvensvurdering af det konkrete projekt for opstilling af vindmøller på havet. Her vil der indgå oplysninger om mølletype og højde samt placering og opstillingsmønstre. Også denne miljøkonsekvensvurdering skal tage højde for sammenhængen mellem anlæggene på land og på havet for at sikre en samlet vurdering af det samlede anlæg. Processen for anlægget på havet vil også inkludere to offentlighedsfaser, bestående af en indledende idéfase og en senere høringsfase.

Etableringstilladelse til havvindmølleparken

Først når miljøkonsekvensvurderingen af det konkrete projekt på havet og inddragelse af offentligheden er afsluttet, kan Energistyrelsen give endelig etableringstilladelse til selve havvindmølleparken til budvinderen. Denne tilladelse vil også være såkaldt §25-tilladelse (VVM-tilladelse) til projektet på havet, som giver budvinder ret til at påbegynde anlægsarbejdet.

2023 - 2024

Tidsplan

Den samlede miljøvurderingsproces for Hesselø Havvindmøllepark består af følgende elementer med forventede tidspunkter:

- En strategisk miljøvurdering af den samlede plan på havet og på land: Nu, 2021 - 1. halvår 2022.

▼
- En miljøkonsekvensvurdering af landanlægget med efterfølgende tilladelse til Energinet: Nu, 2021 - 1. halvår 2022.

▼
- Budfrist - budvinderen til byggeriet af havvindmølleparken udpeges: 2. halvår 2022

▼
- Budvinderen gennemfører en miljøkonsekvensvurdering af projektet på havet: 2023 - 2024

▼

Først herefter kan der gives endelig tilladelse til at påbegynde etablering af selve havvindmølleparken.

En mere udførlig tidsplan som viser alle de forskellige trin i processen samt hvornår der offentliggøres yderligere information kan ses på side 15.

Hvad er en strategisk miljøvurdering

Den politiske aftale om at etablere en ny havvindmøllepark nord for Hesselø skal underkastes en strategisk miljøvurdering, også forkortet SMV.

En strategisk miljøvurdering er en samlet vurdering af en plan eller et programs indvirkning på miljøet og foretages efter lov om miljøvurdering af planer og programmer*. Strategisk miljøvurdering bruges også om vurdering af potentielle miljømæssige konsekvenser af beslutninger, der træffes på det strategiske niveau forud for projektniveauet (vurdering af virkninger på miljøet). Målet er at analysere miljøproblemer og potentielle løsninger på det tidligst mulige tidspunkt i processen og dermed integrere miljøhensyn under udarbejdelsen eller revisionen af planer og programmer.

Den strategiske miljøvurdering af den samlede plan for Hesselø Havvindmøllepark har til formål at vurdere de sandsynlige miljøkonsekvenser forbundet med at gennemføre beslutningen om en havvindmøllepark på min. 800 MW og max. 1.200 MW med tilslutning til det eksisterende højspændingsnet ved Hove, ca. 6 km vest for Ballerup. Tilslutningen sker ved Hovegård højspændingsstation.

Derudover er det hensigten at afdække, om et projekt af denne karakter vil kunne gennemføres uden væsentlige negative miljøpåvirkninger. Undersøgelserne sker med udgangspunkt i det eksisterende miljø og den eksisterende arealanvendelse, samt de generelle påvirkninger (støj, visuelle forhold, naturområder, beskyttede arter etc.), der kan forventes ved realisering af planen. Undersøgelserne sker uden at projektets nærmere udformning og detaljer er kendt.

Den strategiske miljøvurdering indebærer desuden, at havvindmølleparkens afledte miljøpåvirkninger skal beskrives og vurderes inden for et bredt miljøbegreb, der bl.a. omfatter påvirkning af menneskers sundhed og materielle goder, sejlads og fiskeri, påvirkning af landskab, natur og miljøforhold til lands og til vands. Desuden vil miljøvurderingen skulle redegøre for forholdet til internationale natur- og miljøbeskyttelsesforpligtelser, som bl.a. Natura 2000-områder, samt kumulative virkninger i forhold til andre projekter, dvs. de samlede virkninger af Hesselø Havvindmøllepark og andre tilsvarende projekter i nærheden.

Indholdet af den strategiske miljøvurdering afgrænses af Energistyrelsen. I afgrænsningen inddrages oplysninger fra denne høring, og miljøvurderingen sammenfattes i en rapport på dansk med et kortfattet engelsk sammendrag. Den strategiske miljøvurdering fremlægges i offentlig høring og sendes til en lang række interessenter og myndigheder, herunder nabolandene, der kan blive berørt af planen.

Det er Energistyrelsen, der er myndighed på den strategiske miljøvurdering.

Den strategiske miljøvurdering af planen for Hesselø Havvindmøllepark skal udarbejdes i samarbejde med andre relevante myndigheder.

* Gælder for planer og programmer omfattet af § 8 i miljøvurderingsloven med tilhørende bekendtgørelse. Miljøministeriets lovbekendtgørelse nr. 973 af 25. juni 2020 om miljøvurdering af planer og programmer og af konkrete projekter (VVM).



Planens mulige miljøpåvirkninger

På land

Den strøm, som Hesselø Havvindmøllepark producerer, vil blive ført i land med to eller tre søkabler på kysten ved Gilbjerg Hoved på Nordsjælland. Herfra føres strømmen via nedgravede landkabler frem til et nyt stationsområde til kompensering af kablerne ved en lokalitet nær Pårup. Stationsområdet ved Pårup er placeret ca. 3 km syd for Gilbjerg Hoved. Om der etableres en station ved Pårup afgøres i sidste ende af budvinder. Fra kompensationsstationen fortsættes med to eller tre nedgravede landkabler til den eksisterende Hovegård højspændingsstation ved Hove. For at etablere nettilslutningen skal stationen udvides væsentligt, og der skal etableres transformering til 400 kV. Landkabeltracéet er i alt ca. 51 km langt og forløber i en overvejende nord-sydlig retning.

Ved kabellægning vil de største miljøpåvirkninger være i anlægsfasen, hvor gravearbejderne står på. Her vil der i kortere perioder kunne ske en påvirkning af ejendomme, afgrøder, natur, visuelle forhold, samt støj og øget trafik.

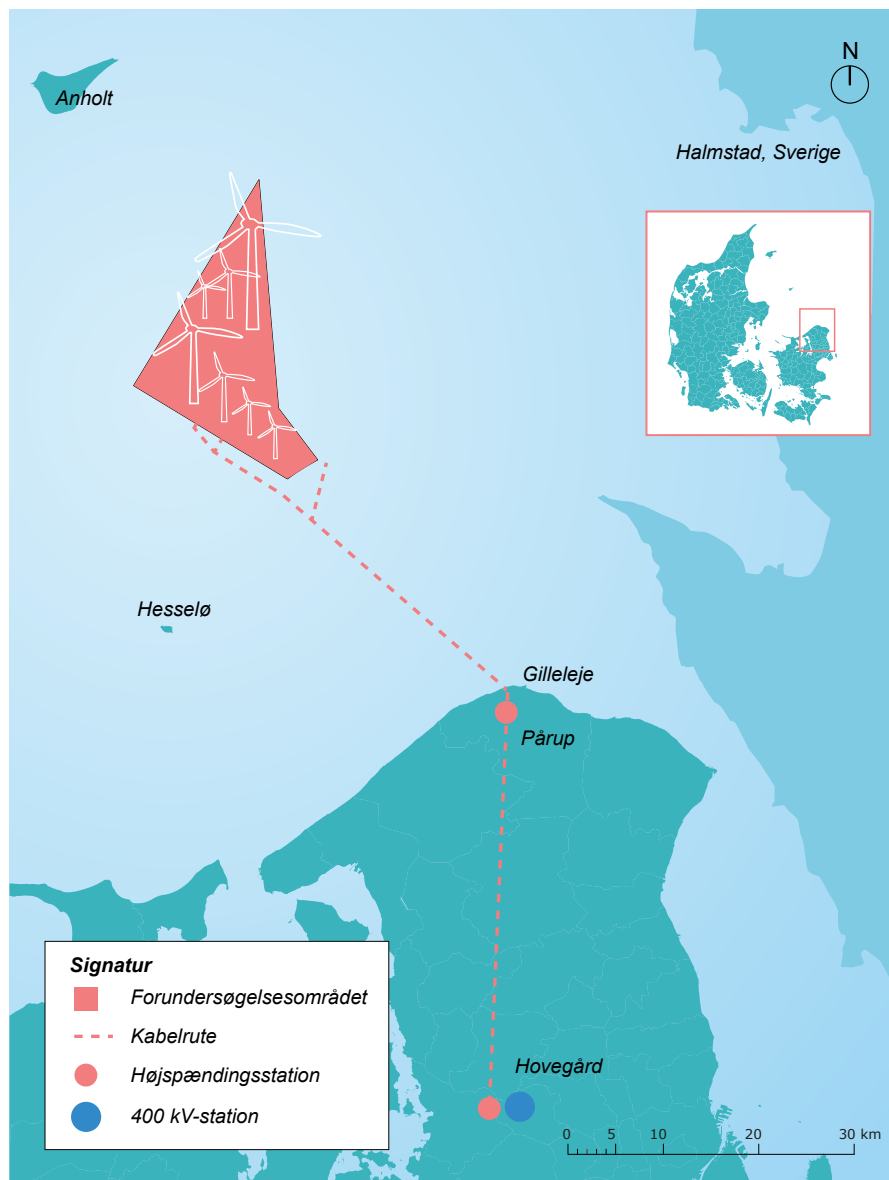
Tilslutning til det eksisterende elnet vil som nævnt kunne ske ved udvidelse af kapaciteten på den eksisterende højspændingsstation ved Hove, evt. via en kompensationsstation ved Pårup.

Dette medfører, at der vil kunne ske påvirkninger af visuelle og landskabelige forhold. Desuden vil der være øget støjpåvirkning i omgivelserne omkring stationerne imens anlægsarbejdet står på.

I den strategiske miljøvurdering vil der indgå beskrivelser af disse miljøpåvirkninger omkring stationer og kabelanlæg. Desuden vil relevante natur- og miljøinteresser i området blive beskrevet og vurderet. I området ligger Natura 2000-områderne Gilleleje Flak og Tragten (nr. 171), Gribskov (nr. 117) og EF Fuglebeskyttelsesområdet Arresø (nr. 106). I henhold til EU's Habitatdirektiv må projektet ikke skade disse områder.

Den strategiske miljøvurdering vil behandle alle relevante miljøemner, som erfaringsmæssigt kan blive påvirket af denne type anlæg på land samt eventuelle relevante ideer til emner, der måtte indkomme i den idehøring, som dette informationsmateriale er en del af.

Derudover vil rapporten indeholde forslag til afværgeforanstaltninger, der kan bringes i anvendelse for at undgå, mindske eller kompensere for eventuelle væsentlige negative miljøpåvirkninger.





På havet

Opførelsen af havvindmølleparken vil medføre, at der sker både midlertidige og varige påvirkninger af mennesker og miljø. Under anlægsarbejderne i Kattegat vil der være gener for skibstrafikken på grund af transport af materialer til og fra havvindmølleområdet. Desuden kan støj under etableringen forårsage, at fisk og havpattedyr kan blive skræmt eller direkte påvirket. Der findes forskellige metoder til at afværge og minimere denne påvirkning.

Når havvindmølleparken er opført, får den indflydelse på sejladsforholdene og dermed også på fiskerierhvervet i området i Kattegat. Der vil af hensyn til sejladssikkerheden blive foretaget en analyse af risiko for kollision med møllerne, så parken kan placeres med størst mulig sikkerhedsmargen til eksisterende skibstrafik og sejladskorridorer for fiskefartøjer mv.

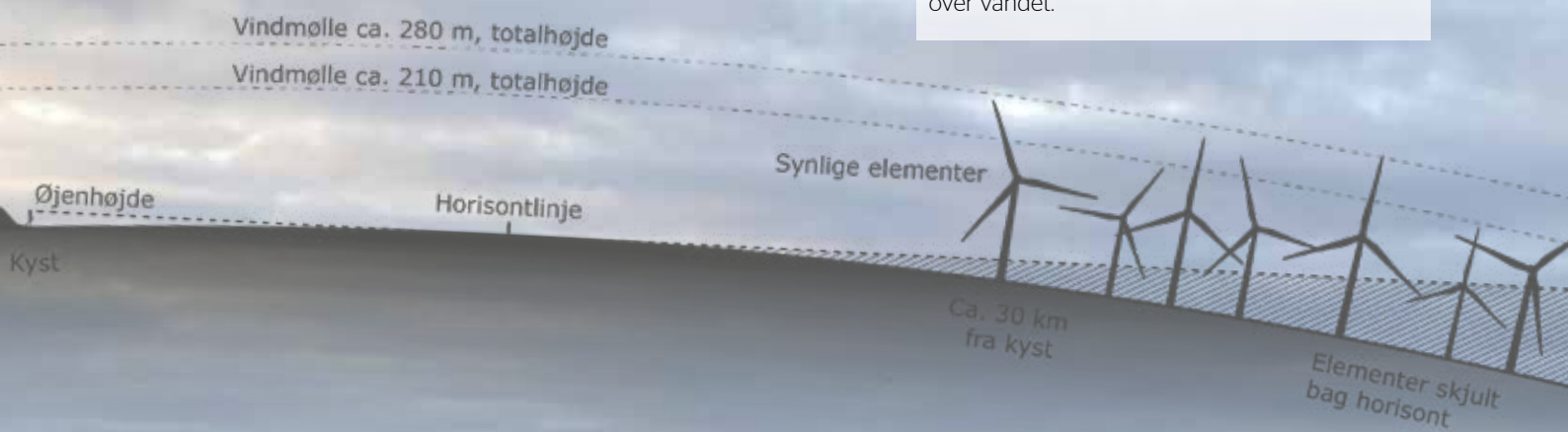
Havvindmølleparken kan påvirke dyrelivet i området. Erfaringsmæssigt kan havvindmøllerne måske fortrænge fugle fra nogle af deres fødesøgnings- og rasteområder eller medføre risiko for kollision med trækkende fugle. Desuden kan havbundens dyre- og planteliv ændre sig i området. For eksempel vil den struktur, som møllefundamenterne skaber, have stor lighed med stenrev og skabe skjulesteder for blandt andet fisk og større skaldyr, som kan bidrage til at forøge biodiversiteten i et område og være af kommerciel fiskerimæssig

interesse. Den positive effekt er størst for områder med sandbund. Påvirkningen af dyre- og plantearter vil blive vurderet på baggrund af feltundersøgelser, der kan supplere den eksisterende viden vi har i dag.

Havvindmølleparken vil - alt efter såvel parkens placering og møllernes størrelse som vejrforholdene - i større eller mindre grad kunne ses fra land og dermed påvirke det visuelle indtryk i kystlandskabet. Billedet på næste side viser et eksempel i klart vejr med høje havvindmøller opstillet 20 km fra land. Hesselø ligger over 30 km fra land. Havvindmølleparken kan også påvirke radio- og radarsignaler ved refleksion fra møller og vinger. Herudover vil der kunne være andre forhold, som kan blive påvirket af projektet, herunder bl.a. klima og marinarkæologi.

Der er planlagt andre havvindmølleparker i nærheden af Hesselø Havvindmøllepark i den svenske del af Kattegat, hvor bl.a. parkerne Galatea-Galene og Store Middelgrund er under udvikling. De svenske havvindmølleparker kan medføre samme typer af virkninger på miljøet. En væsentlig del af den strategiske miljøvurdering kommer derfor til at handle om at vurdere den samlede virkning på miljøet af alle havvindmølleparkerne, da forhold vedr. sejladssikkerhed, påvirkningen af havpattedyr og fugle potentielt vil være sammenfaldende.

Figuren er en principiel illustration af, at man fra kysten vil opleve Hesselø Havvindmøllepark langt ude på vandfladen, hvor dele af møllerne vil være skjult bag horisonten. Jo større afstanden er, jo mere af møllerne vil være skjult. På 35 km afstand vil ca. 100 meter af møllen være skjult, når man står på stranden og kigger ud over vandet.



Havvindmølleparken vil – alt efter parkens placering og møllernes størrelse såvel som vejrforholdene – i større eller mindre grad kunne ses fra land og dermed påvirke det visuelle indtryk i kystlandskabet.

Antal og placering af møller, konkrete opstillingsmønstre, mølletyper eller møllehøjde kendes ikke endnu, idet det endelige projekt først designes, når budvinderen er fundet.

Øverst på siden er vist en såkaldt synlighedsanalyse, der giver en forståelse af, hvor synlige havvindmøllerne vil være fra land. Synlighedsanalysen viser også betydningen af afstand og hvornår møller delvist vil være skjult under horisonten.

Miljøvurderingerne vil omfatte mere detaljerede analyser af, fra hvilke steder på land det må forventes, at havvindmøllerne vil kunne ses.

Hvad er en miljøkonsekvensrapport

Det konkrete projekt med etablering af de tekniske landanlæg, der fører strømmen fra kysten til højspændingsstationen ved Hovegård, skal underkastes en miljøkonsekvensvurdering (tidligere kaldt VVM).

Miljøkonsekvensvurderingen har til formål at belyse de væsentlige miljøkonsekvenser og på baggrund heraf at stille vilkår til projektets udformning, så væsentlige negative miljøkonsekvenser så vidt muligt undgås eller begrænses. Miljøkonsekvensvurderingerne skal anvende et bredt miljøbegreb, som både omfatter forureningsparametre og påvirkning af beskyttede naturområder, planter og dyr samt af landskab og kulturarv. Et væsentligt led i processen er inddragelsen af borgerne, der skal have mulighed for at kommentere, inden beslutningen træffes.

Projekter, der forventes at kunne påvirke miljøet væsentligt, kan kun realiseres på baggrund af en omfattende vurdering af konsekvenserne for miljøet. Vurderingen skal påvise, beskrive og vurdere projektets væsentlige direkte og indirekte virkning på:

- Befolkningen og menneskers sundhed
- Den biologiske mangfoldighed med særlig vægt på arter og naturtyper, der er beskyttede
- Jordarealer, jordbund, vand, luft og klima
- Materielle goder, kulturarv og landskab samt
- Samspillet mellem disse faktorer

Miljøkonsekvensvurderingen bygger på en miljøkonsekvensrapport, som bygherre skal fremlægge*. Det er denne proces, som startes med

denne idéhøring. Energinet er bygherre for dele af anlægget derfor er Miljøstyrelsen myndighed for de tekniske landanlæg. Inden miljøkonsekvensrapporten bliver udarbejdet, indkaldes idéer og forslag til miljøkonsekvensrapportens indhold. Formålet er, at borgere, virksomheder og andre interessenter, der kan blive berørt af projektet, får mulighed for at stille spørgsmål og komme med input til miljøkonsekvensrapportens indhold. Det kan f.eks. være idéer til, hvilke miljøpåvirkninger, der skal tillægges særlig vægt i vurderingen og forslag om alternativer til projektet eller dets placering og konkrete udformning.

Miljøkonsekvensrapporten skal give en samlet beskrivelse af projektet og dets miljøkonsekvenser, som kan give grundlag for såvel en offentlig debat som miljømyndighedens endelige beslutning om, hvorvidt der kan gives tilladelse til projektet (§ 25-tilladelse).

Rapporten vil sammen med eventuelle supplerende oplysninger fra bygherre og blive sendt i offentlig høring i otte uger. I den forbindelse bliver det muligt at sende bemærkninger til myndigheden. På baggrund af de indkomne bemærkninger til og konklusionerne fra miljøkonsekvensrapporten, vil myndigheden afgøre, om der kan udstedes tilladelser og miljøgodkendelse til det ansøgte projekt.

Læs mere om miljøvurderinger på: <https://mst.dk/natur-vand/miljoevurdering/>

* Gælder for projekter omfattet af § 15 i miljøvurderingsloven med tilhørende bekendtgørelse. Miljøministeriets lovbeholdtgørelse nr. 973 af 25. juni 2020 om miljøvurdering af planer og programmer og af konkrete projekter (VVM) og bekendtgørelse nr. 913 af 30. august 2019 om samordning af miljøvurderinger og digital selvbetjening m.v. for planer, programmer og konkrete projekter omfattet af lov om miljøvurdering af planer og programmer og af konkrete projekter (VVM).

Landanlæggets mulige miljøpåvirkninger

Kabellægning

Med denne miljøvurderingsproces undersøges det, hvordan miljøpåvirkningen vil være, hvis budvinder vælger at etablere nettilslutning ved Hovegård højspændingsstation via en kompensationsstation ved Pårup.

Som led i vurderingen af landanlæggets mulige miljøpåvirkninger skal der laves en detaljeret undersøgelse og beskrivelse af de områder på strækningen, hvor der skal tages særlige anlægshensyn pga. terræn, natur, fortidsminder, jordbundsmæssige forhold, lodsejerkrav, tekniske anlæg eller andre arealrestriktioner.

Kablerne vil blive lagt som jordkabler på hele den ca. 51 km lange strækning fra kysten til Hovegård højspændingsstation. På det meste af strækningen vil kablerne blive gravet ned. På særligt følsomme steder, fx ved krydsning af et vandløb eller et sårbart naturområde, vil kablerne blive lagt ved en underboring for at undgå opgravninger. Herved belastes miljø og omgivelser mindst muligt.

Der planlægges med et ca. 300 m bredt projektområde for kabellægning. Ved fastlæggelsen af dette område er der taget videst muligt hensyn til natur- og miljøforhold og andre arealforhold. Når det præcise kabeltracé er fastlagt i samråd med lodsejerne, indsnævres projektområdet til et ca. 50-70 meter bredt arbejdsbælte. Når kablerne endeligt er anlagt og arealerne er reetableret, vil der være et 15-22 meter bredt servitutbælte, hvor der er begrænsninger i anvendelsen. Almindelig landbrugsmæssig drift kan dog godt ske inden for servitutbæltet. På Energinets hjemmeside findes et interaktivt kort over strækningen. Her er det muligt at søge på en konkret adresse og se dennes placering i forhold til undersøgelseskorridoren ved at benytte følgende link: <https://energinet.dk/hesseloe>

Under anlægsarbejdet vil man opleve at gravearbejdet og kabellægningen bevæger sig frem gennem projektområdet. De ejendomme, der ligger tæt ved området vil i en kortere periode kunne opleve påvirkninger af anlægsarbejdet. Bor man i nærheden af et område, hvor anlægsarbejde finder sted, vil man periodevist opleve mere trafik på vejene omkring arbejdsarealerne. Der kan også

forekomme støj fra anlægsmaskiner. Mange steder skal der desuden etableres midlertidige oplags- og arbejdspladsarealer, hvor de tunge kabeltromler stiller særlige krav til indretning af oplagspladser og køreveje.

I undersøgelseskorridoren er der områder med beskyttet natur, vandløb, fredskovsarealer, gravhøje m.v. Så vidt muligt vil kablet blive ført uden om sådanne arealer. Hvis dette ikke er muligt, vil der blive stillet vilkår om, hvor og hvornår man på særlige vilkår kan grave kablet ned, og hvor man er nødt til at benytte underboring af hensyn til beskyttelsesinteresserne.

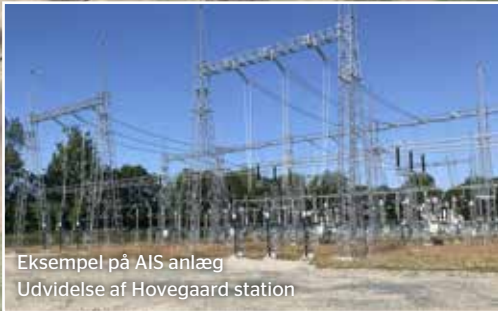
Flere steder inden for undersøgelsesområdet må det forventes, at der findes bilag IV-arter, dvs. arter der er beskyttet under EU's habitatdirektiv. Når kablets præcise forløb fastlægges og i forbindelse med anlægsarbejdet, skal der tages hensyn til disse arter og deres levesteder. Det vil ske i samarbejde med de kommunale myndigheder.





Eksempel på GIS bygning

Arealforbruget til stationen ved Pårup forventes at blive ca. 3,5 hektar. Den nærmere placering af området fastlægges senere i forløbet. Kortudsnittet skal vise, at stationen forventes at kunne blive placeret indenfor området.



Eksempel på AIS anlæg
Udvidelse af Hovegaard station

Højspændingsstationer

Etablering af Hesselø Havvindmøllepark betyder, at der opstår et behov for at udvide stationskapaciteten på landjorden for at kunne håndtere den forøgede strømproduktion fra havvindmøllerne. Konkret medfører det at kapaciteten på den eksisterende Hovegård højspændingsstation vest for Ballerup skal udvides.

Derudover kan budvinder som tidligere nævnt vælge at etablere et kompenseringsanlæg ved Pårup. En mulig løsning kan være at placere de tekniske anlæg inde i en bygning (et såkaldt GIS-anlæg). De synlige udendørs tekniske anlæg vil først og fremmest være lynfangsmaster, der skal beskytte stationen mod lynnedslag.

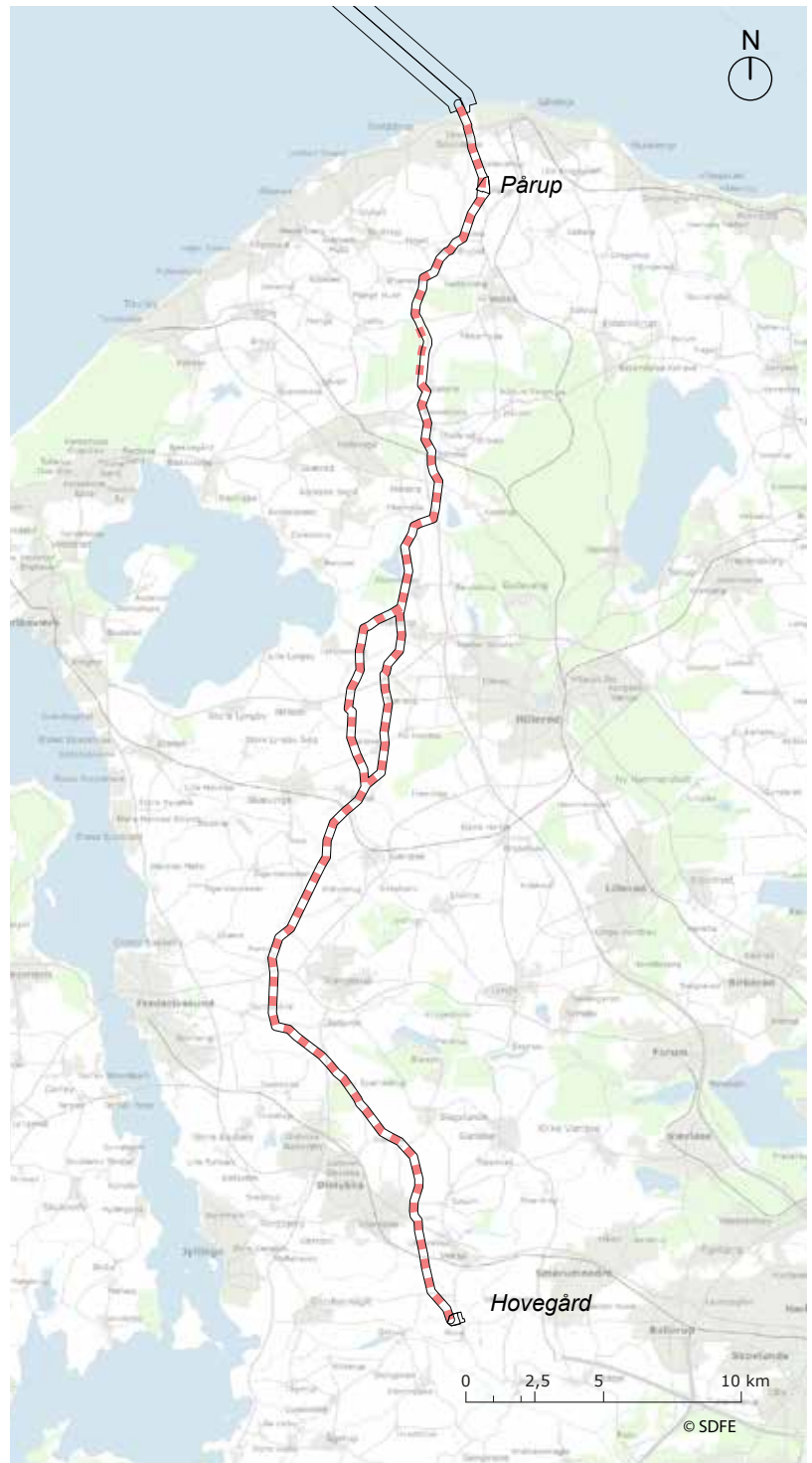
Det forventes at bl.a. støj og visuel påvirkning ved stationerne vil blive belyst i miljøvurderingerne. Der vil blive udarbejdet visualiseringer, der viser, hvordan stationerne vil se ud fra forskellige steder i omgivelserne. De benyttes til at vurdere, hvordan den visuelle påvirkning kan mindskes mest muligt.

Planlægning

Som grundlag for etablering af højspændingsstationen ved Pårup og udvidelsen af stationen ved Hovegård vil der blive gennemført en planlægning, der tilvejebringer det nødvendige grundlag for etablering af stationsområderne.

Plandokumenterne for hver af de to stationsområder vil blive offentliggjort, så man som borger og interesseret kan få yderligere oplysninger om de nærmere forhold omkring stationerne.

Plangrundlag skal være på plads, før Miljøstyrelsen kan give tilladelse. Plangrundlag forventes på nuværende tidspunkt at være klar til offentliggørelse i foråret 2022.



Sådan får du indflydelse

Idéhøring

Energistyrelsen og Miljøstyrelsen vil gerne høre fra dig, hvis du har forslag og idéer til miljøvurderingsprocessen for Hesselø Havvindmøllepark – særligt til de miljøforhold, der bør analyseres og belyses. Måske har du forslag til, hvilke miljøpåvirkninger eller særlige forhold i lokalområdet, der skal belyses i miljøvurderingen. Vi hører således også meget gerne, hvis du har viden om lokale miljø- og naboforhold, der bør tages i betragtning.

Idéhøringen løber over en periode på fem uger
- fra fredag den 12. februar til fredag den 19. marts 2021.

Herefter vil Energistyrelsen og Miljøstyrelsen bl.a. på baggrund af høringssvarene beslutte, hvilke emner og miljøpåvirkninger der skal belyses i hhv. den strategiske miljøvurdering (SMV) og miljøkonsekvensrapporten (VVM).

Note:

Vi gør opmærksom på, at der er åbenhed i sagsbehandlingen hos Energistyrelsen og Miljøstyrelsen. Indkomne idéer og forslag vil være omfattet af reglerne om aktindsigt. Derudover vil modtagne bemærkninger kunne blive forelagt andre myndigheder til kommentering, hvis det skønnes nødvendigt. Vi henstiller i øvrigt til, at man ved afgivelse af høringssvar så vidt muligt bør undgå at inkludere unødvendige personlige oplysninger.

Sådan giver du din mening til kende

Vi skal have dine idéer og forslag senest **fredag den 19. marts 2021 kl. 12.00**. Disse skal sendes skriftligt pr. e-mail til den fælles postkasse: hoeringhesseloe@ens.dk

Energistyrelsen påtager sig opgaven med at fordele indkomne høringssvar mellem de relevante myndigheder, så du blot skal sende din e-mail én gang til ovennævnte adresse, så er du sikker på at dine input bliver behandlet korrekt.

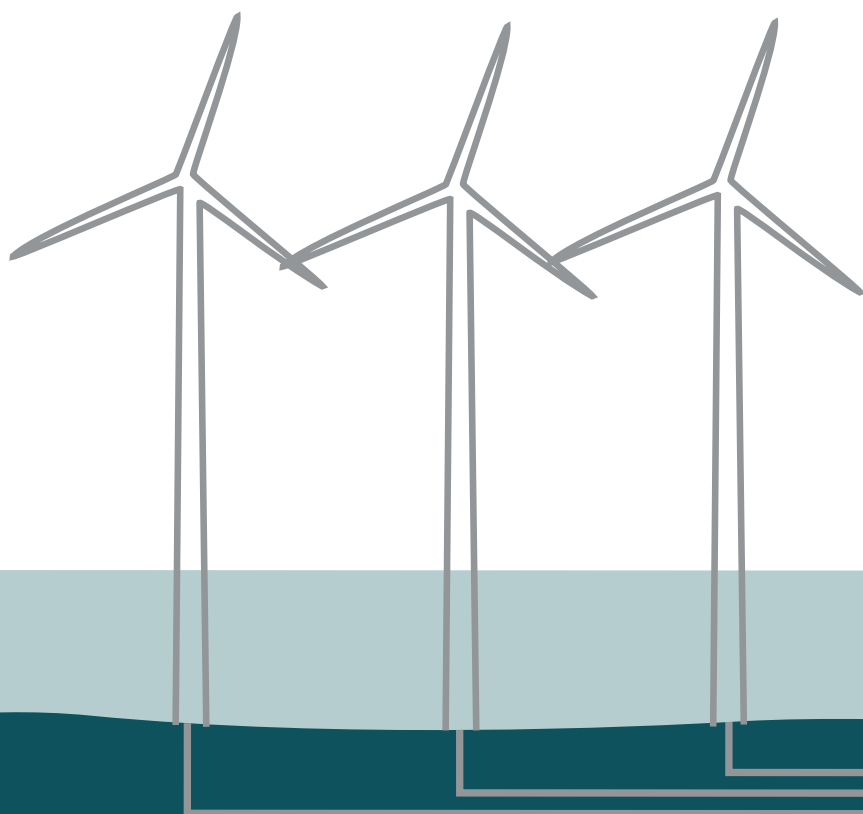
Inspiration til spørgsmål

- Hvilke forhold skal myndighederne efter din opfattelse være opmærksom på i vurderingen?
- Er der særlige forhold omkring din ejendom eller virksomhed, som du mener, kan have betydning for planlægningen og miljøvurderingen?
- Er der emner, som du mener skal have særligt fokus i miljøvurderingen?
- Hvilke særlige hensyn til befolkning, landskab, og natur, bør indgå i planlægningen samt anlægsfase og drift?

Rettighedserhvervelse

Når der er udarbejdet miljøkonsekvensrapport for landanlægget, og der er fundet en budvinder, dvs. i slutningen af 2022, vil de berørte lodsejere blive kontaktet med ønske om at forhandle en frivillig aftale om ret til at placere kabler.

- Er der særlige forhold omkring din ejendom, som du mener kan have betydning for den konkrete placering af anlæg?
- Du kan løbende kontakte Energinet vedrørende forhold på din ejendom.



Tidsplan

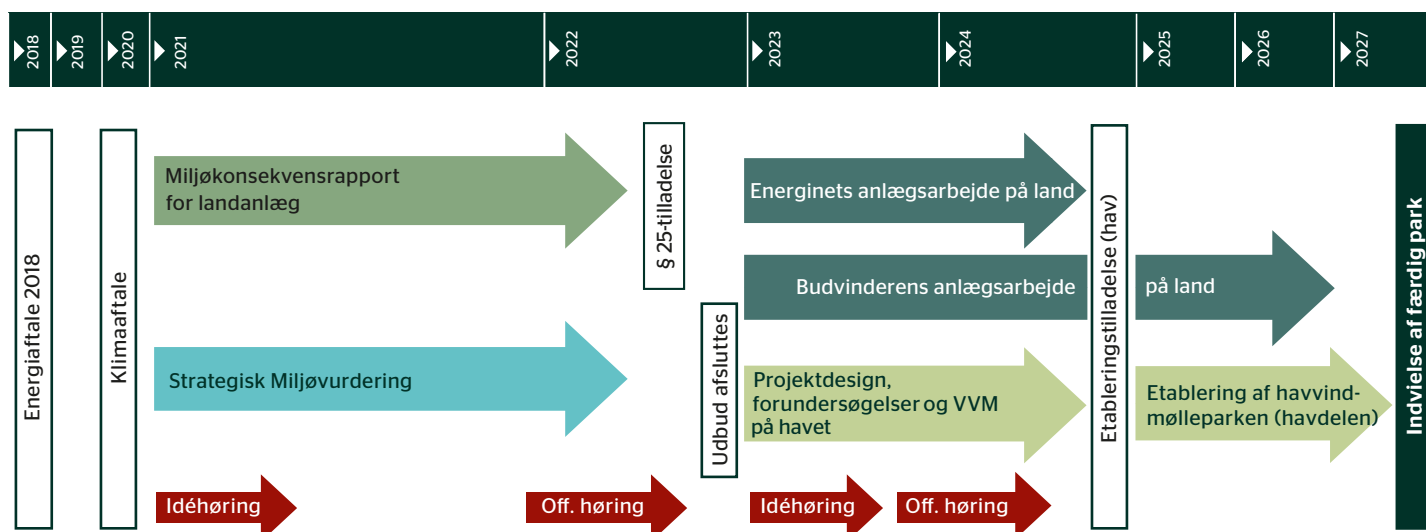
Tidsplan

Efter idéhøringen påbegyndes udarbejdelsen af miljøvurdering af planen og miljøkonsekvensvurdering af landanlægget. Resultatet af disse miljøvurderinger forventes fremlagt i offentlig høring i første del af 2022. Udstedelse af en § 25-tilladelse efter miljøvurderingsloven (VVM-tilladelse) til landanlægget forventes at foreligge medio 2022.

Når budvinderen til byggeriet af havvindmølleparken er udpeget i slutningen 2022, skal budvinderen gennemføre en miljøkonsekvensvurdering

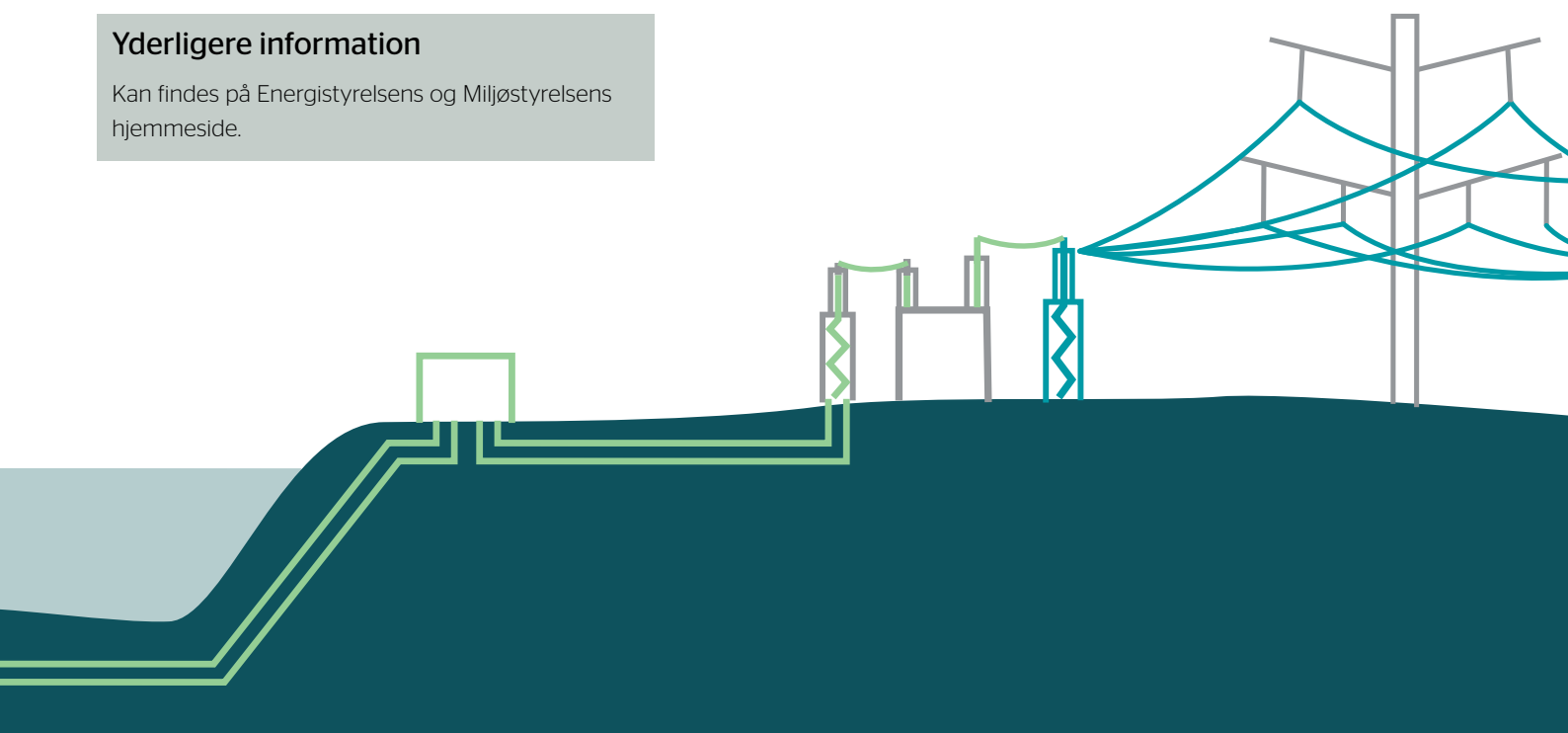
af projektet på havet. Som led i den miljøvurderingsproces forventes idéhøring i 2023 og offentlig høring om miljøkonsekvensrapporten forventes i 2024, men disse tidspunkter er pt. udelukkende vejledende.

Senere i 2024 forventes etableringstilladelsen (VVM-tilladelsen) til Hesselø Havvindmøllepark at kunne udstedes, hvis miljøvurderingsprocessen understøtter en tilladelse.



Yderligere information

Kan findes på Energistyrelsens og Miljøstyrelsens hjemmeside.



Vil du give input?

Ønsker du at give input til processen omkring Hesselø Havvindmøllepark, er du velkommen til at afgive et skriftligt høringssvar som en e-mail til den fælles postkasse:

hoeringhesseloe@ens.dk

Frist for indgivelse af skriftligt høringssvar er d. 19. marts 2021 kl. 12.00.

Vil du vide mere?

Har du i øvrigt spørgsmål eller kommentarer til dette informationsmateriale eller andet vedr. Hesselø Havvindmøllepark, er du velkommen til at kontakte:

- Energistyrelsen, Randi Lucie Aliaga, +45 33 92 78 35 / rla@ens.dk
- Miljøstyrelsen, Landskab & Skov, +45 72 54 40 00 / mst@mst.dk / Sagsnummer: 2020-53669

Du kan også følge med i miljøvurderingsprocessen for Hesselø Havvindmølleprojekt på Energistyrelsens hjemmeside: <https://ens.dk/hesseloe-hoering>

Du kan også finde flere informationer vedrørende Energistyrelsens udbud af Hesselø Havvindmøllepark her: <https://ens.dk/hesseloe-dansk>



Miljøministeriet
Miljøstyrelsen

Miljøstyrelsen
Tolderlundsvej 5
5000 Odense C
www.mst.dk



Energistyrelsen

Energistyrelsen
Carsten Niebuhrs Gade 43
1577 København V
www.ens.dk

ENERGINET

Energinet
Tonne Kjærsvej 65
7000 Fredericia
www.energinet.dk