

SEPTEMBER 2021
ENERGINET & EVIDA

DIGESYNSRAPPORT FOR GRØN GAS - NÆSTVED KOMMUNE

DIGESYNSRAPPORT



SEPTEMBER 2021
ENERGINET & EVIDA

DIGESYNSRAPPORT FOR GRØN GAS - NÆSTVED KOMMUNE

DIGESYNSRAPPORT

PROJEKTNR.

A205340

DOKUMENTNR.

A205340-008

VERSION

2.0

UDGIVELSESDATO

16-09-2021

BESKRIVELSE

Digesynsrapport

UDARBEJDET

JSLR

KONTROLLERET

ASTH, JOKC

GODKENDT

JOKC

INDHOLD

1	Indledning og baggrund	7
2	Metode	8
3	Lokaliteter	10
3.1	Oversigtskort	10
3.2	GGD01	11
3.3	GGD02	14
3.4	GGD03	15
3.5	GGD04	17
3.6	GGD04A	20
3.7	GGD05	22
3.8	GGD08	24
3.9	GGD09	27
3.10	GGD010	30
3.11	GGD11	32
3.12	GGD12 Næstved Kommune/Vordingborg Kommune	34
3.13	GGD12A Næstved Kommune/Vordingborg Kommune	36
3.14	GGD70	38
3.15	GGD71	39

1 Indledning og baggrund

Grøn Gas Lolland Falster strækker sig fra Everdrup på Sjælland til Nakskov på Lolland. Etableringen af Grøn Gas Lolland Falster vil medføre, at der skal gennemgraves områder med sten- og jorddiger beskyttet efter museumslovens § 29a¹. En gennemgravning nødvendiggør dispensation, hvoraf ansøgningsmaterialet skal indeholde eksisterende forhold i form af fysiske dimensioner, kulturværdi, biologisk værdi samt fotodokumentation. COWI har derfor på vegne af Evida/Evida udarbejdet fire digesynsrapporter, én for hver Kommune, som gasrørledningen skal krydse igennem.

¹ LBK nr 358 af 08/04/2014, Bekendtgørelse af museumsloven

2 Metode

Der er identificeret 13 diger på strækningen, som skal krydses inden for Næstved Kommunes grænser. De fleste diger er besigtiget i perioden 28. juni til 2. juli 2021. Der er dog besigtiget flere diger den 14. september 2021. Der er forud for besigtigelsen taget kontakt til lodsejere.

UTM-koordinaterne (UTM32/EUR89) for besigtigelserne ved krydsning mellem linjeføring og eksisterende beskyttede sten- og jorddiger er noteret med håndholdt GPS (Garmin GPSMAP 64sx). Placeringen for vurderinger og billeder har en præcision på 3-5 meter. I placeringen er der angivet hvilken eller hvilke matrikler diget ligger på, da de ofte ligger mellem to matrikler.

Alle krydsede diger fremstår med digeID fra Danmarks Miljøportal samt et til indværende projekts formål dige navn i form af GGDxx (Grøn Gas Dige og tal, f.eks. GGD01), Flere steder er der under besigtigelsen fundet diger som er særligt synlige, er i god stand eller har et artsrigt vegetationsdække. Nogen steder er der også oplagte alternative placeringer i landskabet, f.eks. via markgennemkørsler. Disse steder foreslås der alternative krydsningspunkter som også er beskrevet og noteret mht. GPS koordinat.

For at undgå forvirring med eventuelt igangværende arbejder navngives de senere besigtigede diger efter igangværende nummerering for samtlige kommuner, og de første nye dige hedder således GGD70. Manglende dige numre i rapporten skyldes at en strækning er udgået pga. ændret linjeføring.

For hvert dige vedlægges der i denne rapport et luftfoto med digets placering (laksefarvet), gasrørledningens foreløbige linjeføring (rød) samt skæringspunkt (rød firkant). Ved alternativt foreslåede krydsningspunkter vises en gul firkant og disse benævnes GGDxxA.

Ved besigtigelsen er den fysiske udformning af diget beskrevet. Derudover beskrives de biologiske forhold i form af tilhørende vegetation, dyreliv eller områdets egnethed herfor. Den kulturarvsmæssige værdi er allerede delvist beskrevet i form af den fysiske udformning, men uddybes enkelte steder, f.eks. hvor et dige er en del af en stjerneudskiftning.

Den biologiske værdi er en vurdering baseret på blandt andet digets artsrigdom, vegetationsstruktur, hulheder i træer/huller i stendige, vildtleje fra dyr samt om det er en tydelig anvendt vildtkorridor. Digets biologiske værdi noteres enten som ringe, moderat eller god.

Træer ved krydsningerne er beskrevet i rapporten i det omfang der er vurderet karaktergivende for digerne (art, størrelse og afstand til krydsning). Træerne beskrives med hensyn til egnetheden for flagermus. Skovene der passeres, er undersøgt for tilstedeværelse af flagermus (lytning) i forbindelse med selve miljøkonsekvensrapporten.

Digerne opdeles i kategorierne stendiger, jorddiger eller sten- og jorddiger. Denne beskrivelse kan have betydning for eventuelle vilkår der vil blive stillet i

forbindelse med reetablering. Når et dige er beskrevet som sten- og jorddige er det valgt som den bedste beskrivelse, idet der enten er tale om et jorddige som indeholder sten (både synlige og usynlige), et jorddige hvor der på toppen ligger sten, eller et dige hvor den ene side er af sten og den anden af jord (hvilken af ovenstående der gælder, fremgår af beskrivelsen).

3 Lokalteter

3.1 Oversigtskort

Nedenfor fremgår et oversigtskort over de steder i Næstved Kommune, hvor den planlagte gasrørlednings linjeføring krydser beskyttede sten- og jorddiger. På figuren fremgår desuden alternative digekrydsningspunkter. Beskrivelse af disse fremgår af beskrivelse af de pågældende digekrydsninger.



Figur 3-1 Oversigtskort over gasrørledning og overlap med beskyttede sten- og jorddiger

3.2 GGD01

Dige ID	GPS-koordinat	Matrikel 1	Matrikel 2
64876	32 u 0689584 6122059	2g Tågeskov By, Everdrup	1p Tågeskov By, Everdrup

Bredde: 2 meter

Højde: 1 meter

Type: Sten- og jorddige

Ligger i tilknytning til: Dyrket mark

Bepantning: Buske og træer. Delvist tilgroet med græsser.

Biologisk værdi: God



Beskrivelse: Primært bygget op som jordvold med øverste lag af sten på sydsiden. Marken på nordsiden ligger højere i terræn og ca. i niveau med toppen af stendiget. En pløjerand på ca. 20 cm højde er det eneste tegn på diget (udover vegetationen) set fra nord. Overvejende tilgroet af buske. Spredte træer hvoraf enkelte er gamle med en del døde grene. Træerne vurderes ikke flagermus egnede. Hochsitz (jagtskjul) i/ved krydsningen på sydside kan indikere tilstedeværelse af dyrevildt i området.



Figur 3-2 Fra syd mod nord (øverst) fra nord mod syd (nederst)



Figur 3-3 Fra GPS koordinat set mod øst (øverst), mod vest (nederst)

3.3 GGD02

Dige ID	GPS-koordinat	Matrikel 1	Matrikel 2
65073	32 u 0689584 6122059	2a Tågeskov By, Everdrup	6a Engelstrup By, Everdrup

Bredde: N/A

Højde: N/A

Type: N/A

Ligger i tilknytning til: Dyrket mark

Beplantning: Rajgræs

Biologisk værdi: N/A



Beskrivelse: En mark dyrket med rajgræs, hvor diget er pløjet væk. Ingen synlige tegn efter diget og ingen terrænforskel. Ingen flagermus egnede træer.



Figur 3-4 Mark med rajgræs ved krydsningen set mod vest.

3.4 GGD03

Dige ID	GPS-koordinat	Matrikel 1	Matrikel 2
65074	32u 0689556 6121186	2a Tågeskov By, Everdrup	N/A

Bredde: 2,5 m

Højde: 0,5 m

Type: Jorddige

Ligger i tilknytning til: Dyrket mark

Beplantning: Lave buske, urter og græsser

Biologisk værdi: Moderat



Beskrivelse: Et lavt jorddige tilplantet med busk-/kratvegetation af hylt og hvidtjørn mm. Ved krydsningen er der lavning i buskvegetationen. Her forekomst af glat hunderose, stor nælde og rød hestehov. Mod vest afskåret af hovedvej. Nogen biologisk værdi men ikke som vildtkorridor grundet afskæring af motorvej. Ingen flagermus egnede træer.



Figur 3-5 Fra krydsningen set mod nord



Figur 3-6 Fra krydsningen set mod vest

3.5 GGD04

Dige ID	GPS-koordinat	Matrikel 1	Matrikel 2
80755	32 u 0688599 6119366	3g Snesere Torp By, Snesere	1b Brøderup By, Sne- sere

Bredde: 0,5 m

Højde: 0,5 m

Type: Stendige

Ligger i tilknytning til: Dyrket
mark

Beplantning: Hasselbuske

Biologisk værdi: Moderat



Beskrivelse: Smalt lavt stendige med mange huller der kan være skjulesteder for smådyr. Diget er 0,5 meter højt set fra nord samt i terræn set fra syd. Tilplantet med buske overvejende af hassel. Bundvegetationen har mange åbninger som benyttes af vildt. En del fuglereder og mange småfugle i området. Ingen flagermus egnede træer. Der blev set 5 rådyr gående langs med diget. For at undgå en påvirkning af stendiget anbefales det, at bruge alternativ åbning mod øst (GGD04A). Det skyldes at man derved vil undgå påvirkning af stendiget, idet det alternative forslag er en åbning heri. Se beskrivelse til alternativ linjeføring nedenfor.



Figur 3-7 Stendiget ved krydsningen set mod syd (øverst) samt indefra mod vest (nederst)



Figur 3-8 Diget set mod vest (øverst) og øst (nederst)

3.6 GGD04A

Dige ID	GPS-koordinat	Matrikel 1	Matrikel 2
80755	32 u 0688617 6119370	3g Snesere Torp By, Snesere	1b Brøderup By, Sne- sere

Bredde: N/A

Højde: N/A

Type: Åbning i dige

Ligger i tilknytning til: Dyrket mark

Beplantning: Græsser og urter

Biologisk værdi: Lav



Beskrivelse: Alternativt forslag til linjeføring. Åbning i dige som bruges til gennemkørsel af landbrugsmaskiner. Ingen stendige set i buskadset mod øst.

Fra GPS koordinat er åbningen, som er ca. 8 meter bred mod det vestlige dige og ca. 4 meter mod den østlige vegetation, hvor der dog ikke er observeret noget stendige. Totalt er åbningen 12 meter bred. Ingen flagermus egnede træer.



Figur 3-9 Åbning set mod nord



Figur 3-10 Åbning set mod syd (øverst) og mod øst (nederst)

3.7 GGD05

Dige ID	GPS-koordinat	Matrikel 1	Matrikel 2
80759	32u 0688386 6119177	1b Brøderup By, Snesere	5b Snesere Torp By, Snesere

Bredde: 0,5 m

Højde: 0,8 m

Type: Stendige og jordskrænt

Ligger i tilknytning til: Dyrket mark og grøn korridor

Beplantning: Træer og buske

Biologisk værdi: God

Beskrivelse: Terrænet skråner kraftigt nedad mod vest i området. 0,8 meter højt stendige indarbejdet i skræntfod nær den vestlige trækant. Dog kun sparsomt forekommende. Formodentligt faldet sammen/overdækket over tid. Ca. 4 meters fald over måske 10 meters længde i vestlig retning. 3 højstammede ældre træer og elles unge træer/buske ved linjeføring. Mange vildtlejer fra rådyr i kanten af marken. Området er besøgt igen i anden runde og der blev ikke konstateret flagermusegnede træer inden for arbejdsbæltet. Der er dog egnede træer ca. 15 meters afstand fra kanten af arbejdsbæltet, i både nordlig og sydlig retning.





Figur 3-11 Terrænet skråner kraftigt. Set fra østliggende mark i nordlig retning mod krydsningen.





Figur 3-12 Set inde fra diget ved krydsningen i sydlig retning (øverst) og østlig retning (nederst)

3.8 GGD08

Dige ID	GPS-koordinat	Matrikel 1	Matrikel 2
80744	32 u 0687629 6117737	5a Snesere By, Snesere	11d Snesere By, Snesere

Bredde: 4 meter

Højde: 0.5 meter

Type: Sten- og jorddige

Ligger i tilknytning til: Dyrkede marker

Beplantning: Græs/urter og enkelte træer

Biologisk værdi: Ringe

Beskrivelse: Nord for krydsningen er der synlige sten enkelte steder i diget omkring træerne. På resten af strækningen er diget en hævet jordvold på ca.



0.5 meter som udligner terrænforskel mellem marker (højest på vestsiden). Kraftigt tilgroet til brysthøjde af næringskrævende arter som stor nælde, burre-snerre, agertidsel og enkelte græsser. Ingen flagermus egnede træer. Rapsmarker på begge sider. Ca. 15 meter i hver retning til nærmeste (unge) træer og ellers spredt buskvegetation.



Figur 3-13 Fra krydsningen set mod nord.



Figur 3-14 Fra krydsningen set mod syd (øverst). Stendige synligt ved træ mod nord (nederst)

3.9 GGD09

Dige ID	GPS-koordinat	Matrikel 1	Matrikel 2
80830	32 u 0687700. 6116588	13i Snesere By, Sne- sere	8a Snesere By, Sne- sere

Bredde: 3 meter

Højde: 1 meter

Type: Sten- og jorddige

Ligger i tilknytning til: Dyrkede marker

Beplantning: Lave buske, urter og græsser

Biologisk værdi: Ringe

Beskrivelse: Kraftigt tilvokset af stor nælde, burresterre og græsser. Sten kun sporadisk synlige og ellers under græslandet. Diget udfligner højdeforskel mellem marker på ca. 1 meter. Enkelte buske af hvidtjørn, hyld og hunderose. Ingen flagermus egnede træer.



Figur 3-15 Set mod nord sker krydsningen mellem de to nærmeste buske.



Figur 3-16 Krydsningen set mod syd (øverst) og mod øst (nederst)



Figur 3-17 Sten kan på diget anes hist og her under vegetationen.

3.10 GGD010

Dige ID	GPS-koordinat	Matrikel 1	Matrikel 2
80918	32 u 0687521 6115699	23f Snesere By, Sne- sere	22e Snesere By, Sne- sere

Bredde: 3.5 meter

Højde: 1.5-2.5 meter

Type: Sten- og jorddige

Ligger i tilknytning til: Dyrkede marker

Beplantning: Græsser og småbuske

Biologisk værdi: Ringe



Beskrivelse: Ingen synlige sten, men de kan mærkes lige under græsset. Ved krydsningen er der ingen buske. 10 meter nord for krydsningen vokser hylde- og buske af hunderose. 10 meter mod syd står en hvidtjørn og et større træ. Ingen flagermus egnede træer. Terrænforskel mellem marker er ca. 1 meter (øst højest). Artsfattig knæhøj græsvegetation med pletvis forekomst af nælder.



Figur 3-18 Krydsningen set mod nord.



Figur 3-19 Krydsningen set mod syd (øverst) og fra vest mod øst (nederst)

3.11 GGD11

Dige ID	GPS-koordinat	Matrikel 1	Matrikel 2
80962	32 u 0687030 6115207	22f Snesere By, Sne- sere	19a Snesere By, Sne- sere

Bredde: 2 meter

Højde: 1 meter

Type: Sten- og jorddige

Ligger i tilknytning til: Dyrkede
marker

Beplantning: Kratvegetation og
græsser.

Biologisk værdi: Ringe

Beskrivelse: Stendige i 2-3 lags højde og omgivet af jorddige. Ved gården lidt mod syd er diget vedligeholdt og ryddet for jord og vegetation (på nær træer). Ejer nævnte, at de reparerer det af og til. På strækningen ved krydsningen er det tilgroet i brombærkrat og græs og har mere karakter af et blandet sten- og jorddige. Kraftigt beskårede popler hist og her (nærmeste 15 meter mod nord. Ikke flagermus egnet), hvoraf flere er gået ud.



Figur 3-20 Krydsningen set mod nord



Figur 3-21 Krydsningen set mod syd (øverst) og mod vest (nederst) hvor stendige kan anes under vegetationen.

3.12 GGD12 Næstved Kommune/Vordingborg Kommune

Dige ID	GPS-koordinat	Matrikel 1	Matrikel 2
77584	32 u 0686253 6114371	2k Snesere By, Sne- sere	3c Risby By, Bårse

Bredde: 1-1,5 meter

Højde: 0.5-1 meter

Type: Stendige

Ligger i tilknytning til: Dyrkede marker

Beplantning: Lave træer og buske

Biologisk værdi: Moderat

Beskrivelse: Diget er beliggende på kommunegrænsen. Stendiget er tydeligt men tilvokset af lave træer/krat. Stendige synligt fra sydvest. Artsfattig og åben bundvegetation pga. skygge fra buske. Vildtpassager og vildtleje i åbninger. Ingen flagermus egnede træer.

Her foreslås en alternativ linjeføring, GGD12A, idet der på den alternative strækning ikke er noget stendige, og at det kun er tilvokset med græsser.



Figur 3-22 Fra krydsningen set mod nordvest



Figur 3-23 På nordside af dige set mod sydøst (øverst), stendiget synligt fra sydvest (midterst) og de åbne områder med vildtpassage set fra nord mod syd (nederst)

3.13 GGD12A Næstved Kommune/Vordingborg Kommune

Dige ID	GPS-koordinat	Matrikel 1	Matrikel 2
77584	32 u 0686272 6114350	2k Snese By, Sne- sere	3c Risby By, Bårse

Bredde: N/A

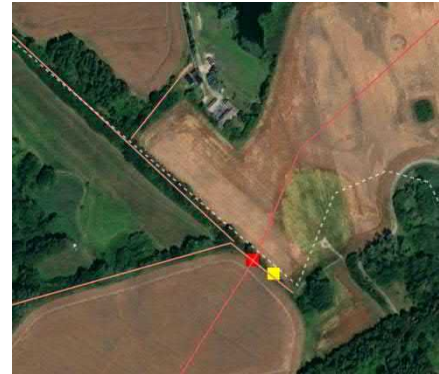
Højde: N/A

Type: Læhegn

Ligger i tilknytning til: Dyrket mark

Bepantning: Græs og spredte buske

Biologisk værdi: Ringe



Beskrivelse: Diget er beliggende på kommunegrænsen. Diget har mest karakter af læhegn. Der kan ikke konstateres noget dige. En strækning af diget mod syd er lavt/ukendeligt og kan nærmere beskrives som terrænuudligning mellem markerne. Ingen synlige sten. Ingen flagermus egnede træer. Tilplantet med spredte buske og ellers græsser. Krydsning kan overvejes her i stedet for GGD12. Fra GPS-koordinat midt i åbningen er der 22 meter til nærmeste hjørne af § 3-beskyttet mose mod øst og det vurderes derfor der er tilstrækkeligt plads til, at undgå overlap fra arbejdsbælte med mosen (15 meter på hver side).



Figur 3-24 Set stående på diget ved GPS koordinat i sydøstlig retning



Figur 3-25 GPS koordinatet set fra kant af sydlig mark, i østlig retning.

3.14 GGD70

Dige ID	GPS-koordinat	Matrikel 1	Matrikel 2
80753	32 U 0688051 6118757	5b Snesere Torp By, Snesere	N/A

Bredde: N/A

Højde: N/A

Type: Intet dige

Ligger i tilknytning til: Dyrkede
marker

Beplantning: Dyrket mark

Biologisk værdi: N/A

Beskrivelse: En dyrket mark. Diget eksisterer ikke ved krydsningen og der er ingen (overjordiske) tegn på rester heraf. Ingen flagermus egnede træer.



Figur 3-26 Set mod diget i vestlig retning ved krydsningen.

3.15 GGD71

Dige ID	GPS-koordinat	Matrikel 1	Matrikel 2
80751	32 U 0688051 6118757	5b Snesere Torp By, Snesere	N/A

Bredde: N/A

Højde: N/A

Type: Intet dige

Ligger i tilknytning til: Dyrkede marker

Beplantning: Dyrket mark

Biologisk værdi: N/A

Beskrivelse: En dyrket mark. Diget eksisterer ikke ved krydsningen og der er ingen (overjordiske) tegn på rester heraf. Ingen flagermus egnede træer



Figur 3-27 Set mod diget i sydvestlig retning ved krydsningen.

SEPTEMBER 2021
ENERGINET & EVIDA

DIGESYNSRAPPORT GRØN GAS - VORDINGBORG KOMMUNE

DIGESYNSRAPPORT



SEPTEMBER 2021
ENERGINET & EVIDA

DIGESYNSRAPPORT GRØN GAS - VORDINGBORG KOMMUNE

DIGESYNSRAPPORT

PROJEKTNR.

A205340

DOKUMENTNR.

A205340-009

VERSION

2.0

UDGIVELSESDATO

16-09-2021

BESKRIVELSE

Digesynsrapport

UDARBEJDET

JSLR

KONTROLLERET

ASTH, JOKC

GODKENDT

JOKC

INDHOLD

1	Indledning og baggrund	7
2	Metode	8
3	Lokaliteter	10
3.1	Oversigtskort	10
3.2	GGD12 Næstved Kommune/Vordingborg Kommune	12
3.3	GGD12A Næstved Kommune/Vordingborg Kommune	14
3.4	GGD13	16
3.5	GGD14	17
3.6	GGD15	20
3.7	GGD16	22
3.8	GGD17	24
3.9	GGD18	26
3.10	GGD19	28
3.11	GGD20	30
3.12	GGD21	32
3.13	GGD22	34
3.14	GGD23	36
3.15	GGD24	38
3.16	GGD25	40
3.17	GGD26	42
3.18	GGD27	44
3.19	GGD28	46
3.20	GGD29	49
3.21	GGD30	51
3.22	GGD31	52
3.23	GGD32	53
3.24	GGD33	54

3.25	GGD34	55
3.26	GGD34A	58
3.27	GGD35	60
3.28	GGD36	62
3.29	GGD37	65
3.30	GGD39	67
3.31	GGD40	69
3.32	GGD41	71
3.33	GGD42	73
3.34	GGD43	76
3.35	GGD43A	79
3.36	GGD44	80
3.37	GGD45	82
3.38	GGD45A	84
3.39	GGD46	86
3.40	GGD46A	88
3.41	GGD47	90
3.42	GGD48	92
3.43	GGD49	95
3.44	GGD50	97
3.45	GGD51	100
3.46	GGD52	102
3.47	GGD53	105
3.48	GGD72	107
3.49	GGD73	109
3.50	GGD74	111
3.51	GGD77	113

1 Indledning og baggrund

Grøn Gas Lolland Falster strækker sig fra Everdrup på Sjælland til Nakskov på Lolland. Etableringen af Grøn Gas Lolland Falster vil medføre, at der skal gennemgraves områder med sten og jorddiger beskyttet efter museumslovens § 29a¹. En gennemgravning nødvendiggør dispensation, hvoraf ansøgningsmaterialet skal indeholde eksisterende forhold i form af fysiske dimensioner, kulturværdi, biologisk værdi samt fotodokumentation. COWI har derfor på vegne af Evida/Evida udarbejdet fire digesynsrapporter, én for hver Kommune, som gasrørledningen skal forløbe igennem.

¹ LBK nr 358 af 08/04/2014, Bekendtgørelse af museumsloven

2 Metode

Der er identificeret 43 diger på strækningen, som skal krydses inden for Vordingborg Kommunes grænser. De fleste diger er besigtiget i perioden 28. juni til 2. juli 2021. Der er dog besigtiget flere diger den 14. september 2021. Der er forud for besigtigelsen taget kontakt til lodsejere.

UTM-koordinaterne (UTM32/EUR89) for besigtigelserne ved krydsning mellem linjeføring og eksisterende beskyttede sten- og jorddiger er noteret med håndholdt GPS (Garmin GPSMAP 64sx). Placeringen for vurderinger og billeder har en præcision på 3-5 meter. I placeringen er der angivet hvilken eller hvilke matrikler diget ligger på, da de ofte ligger mellem to matrikler.

Alle krydsede diger fremstår med digeID fra Danmarks Miljøportal samt et til indværende projekts formål dige navn i form af GGDxx (Grøn Gas Dige og tal, f.eks. GGD01), Flere steder er der under besigtigelsen fundet diger som er særligt synlige, er i god stand eller har et artsrigt vegetationsdække. Nogen steder er der også oplagte alternative placeringer i landskabet, f.eks. via markgennemkørsler. Disse steder foreslås der alternative krydsningspunkter som også er beskrevet og noteret mht. GPS koordinat.

For at undgå forvirring med eventuelt igangværende arbejder navngives de senere besigtigede diger efter igangværende nummerering for samtlige kommuner, og de første nye dige hedder således GGD70. Manglende dige numre i rapporten skyldes at en strækning er udgået pga. ændret linjeføring.

For hvert dige vedlægges der i denne rapport et luftfoto med digets placering (laksefarvet), gasrørledningens foreløbige linjeføring (rød) samt krydsningspunkt (rød firkant). Ved alternativt foreslåede krydsningspunkter vises en gul firkant og disse benævnes GGDxxA.

Ved besigtigelsen er den fysiske udformning af diget beskrevet. Derudover beskrives de biologiske forhold i form af tilhørende vegetation, dyreliv eller områdets egnethed herfor. Den kulturarvsmæssige værdi er allerede delvist beskrevet i form af den fysiske udformning, men uddybes enkelte steder, f.eks. hvor et dige er en del af en stjerneudskiftning.

Den biologiske værdi er en vurdering baseret på blandt andet digets artsrigdom, vegetationsstruktur, hulheder i træer/huller i stendige, vildtleje fra dyr samt om det er en tydelig anvendt vildtkorridor. Digets biologiske værdi noteres enten som ringe, moderat eller god.

Træer ved krydsningerne er beskrevet i rapporten i det omfang der er vurderet karaktergivende for digerne (art, størrelse og afstand til krydsning). Træerne beskrives med hensyn til egnetheden for flagermus. Skovene der passeres, er undersøgt for tilstedeværelse af flagermus (lytning) i forbindelse med selve miljøkonsekvensrapporten.

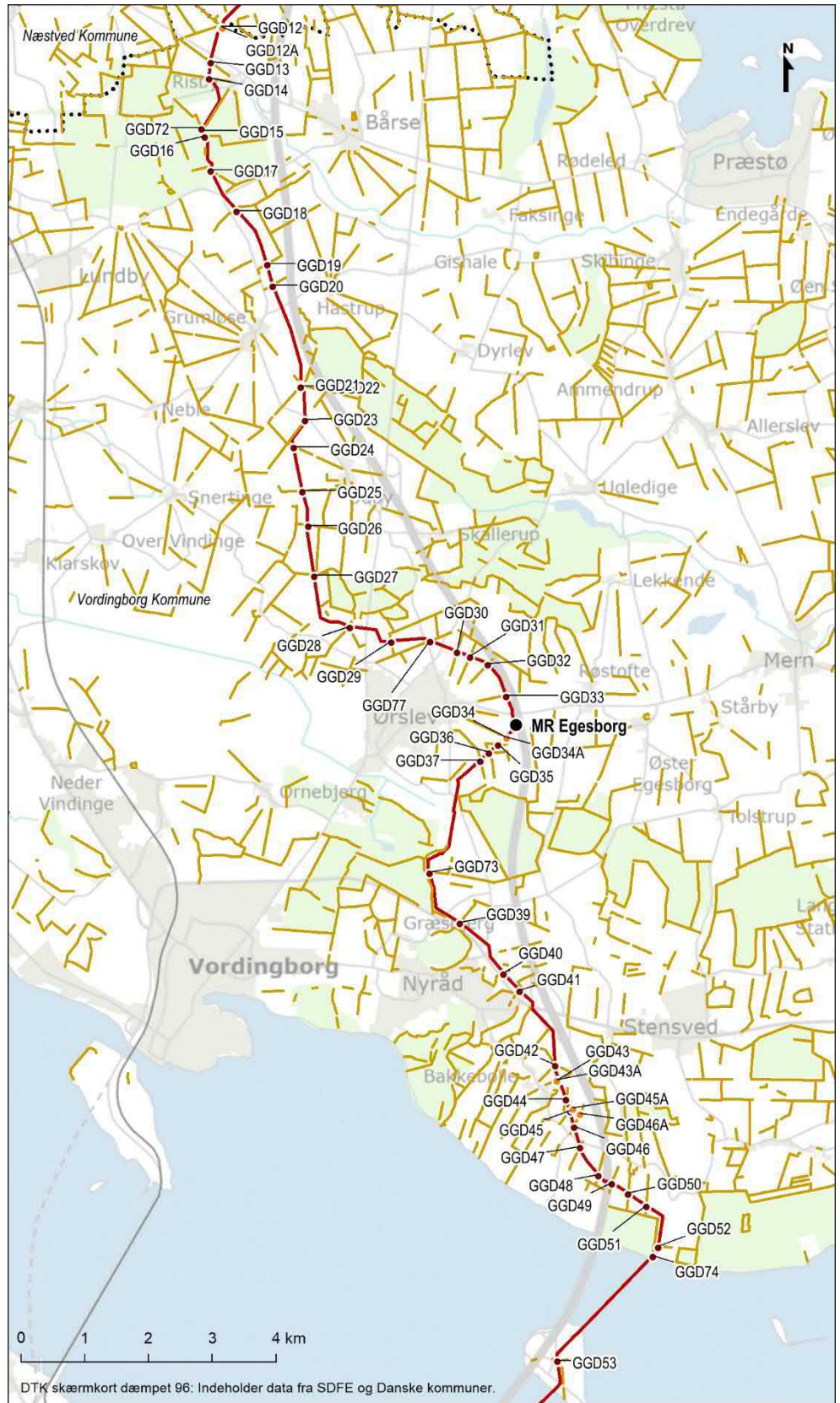
Digerne opdeles i kategorierne stendiger, jorddiger eller sten- og jorddiger. Denne beskrivelse kan have betydning for eventuelle vilkår der vil blive stillet i

forbindelse med reetablering. Når et dige er beskrevet som sten- og jorddige er det valgt som den bedste beskrivelse, idet der enten er tale om et jorddige som indeholder sten (både synlige og usynlige), et jorddige hvor der på toppen ligger sten, eller et dige hvor den ene side er af sten og den anden af jord (hvilken af ovenstående der gælder, fremgår af beskrivelsen).

3 Lokalteter

3.1 Oversigtskort

Af Figur 3-1 fremgår et oversigtskort over de steder i Vordingborg Kommune, hvor den planlagte gasrørlednings linjeføring krydser beskyttede sten- og jorddiger. På figuren fremgår desuden alternative digekrydsningspunkter. Beskrivelse af disse fremgår af beskrivelse af de pågældende digekrydsninger.



- | | | |
|---------------------|--------------|-------------------------------|
| ••••• Kommunegrænse | ● MR-station | — Beskyttet sten- og jorddige |
| Trace, ejer: | ○ LV-station | ● Digekrydsning |
| — Energinet | | ● Alternativ digekrydsning |
| — Evida | | |

Figur 3-1 Gasrørledning og krydsning med beskyttede sten- og jorddiger

3.2 GGD12 Næstved Kommune/Vordingborg Kommune

Dige ID	GPS-koordinat	Matrikel 1	Matrikel 2
77584	32 u 0686253 6114371	2k Snesere By, Sne- sere	3c Risby By, Bårse

Bredde: 1-1,5 meter

Højde: 0.5-1 meter

Type: Sten- og jorddige

Ligger i tilknytning til: Dyrkede marker

Bepantning: Lave træer og buske

Biologisk værdi: Moderat

Beskrivelse: Diget er beliggende på kommunegrænsen. Stendiget er tydeligt men tilvokset af lave træer/krat. Stendige synligt fra sydvest. Artsfattig og åben bundvegetation pga. skygge fra buske. Vildtpassager og vildtleje i åbninger. Ingen flagermus egnede træer.

Her foreslås en alternativ linjeføring, GGD12A, idet der på den alternative strækning ikke er noget stendige, og at det kun er tilvokset med græsser.



Figur 3-2 Fra krydsningen set mod nordvest



Figur 3-3 På nordside af dige set mod sydøst (øverst), stendiget synligt fra sydvest (midterst) og de åbne områder med vildtpassage set fra nord mod syd (nederst)

3.3 GGD12A Næstved Kommune/Vordingborg Kommune

Dige ID	GPS-koordinat	Matrikel 1	Matrikel 2
77584	32 u 0686272 6114350	2k Snese By, Sne- sere	3c Risby By, Bårse

Bredde: N/A

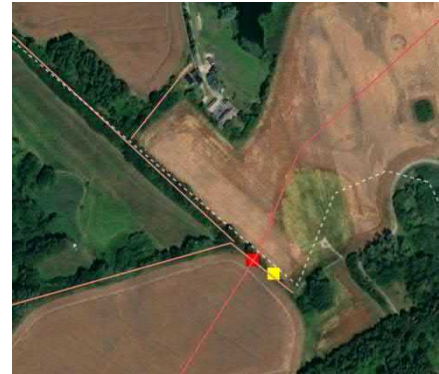
Højde: N/A

Type: Læhegn

Ligger i tilknytning til: Dyrket mark

Beplantning: Græs og spredte buske

Biologisk værdi: Ringe



Beskrivelse: Diget er beliggende på kommunegrænsen. Diget har mest karakter af læhegn. Der kan ikke konstateres noget dige. En strækning af diget mod syd er lavt/ukendeligt og kan nærmere beskrives som terrænuudligning mellem markerne. Ingen synlige sten. Ingen flagermus egnede træer. Tilplantet med spredte buske og ellers græsser. Krydsning kan overvejes her i stedet for GGD12. Fra GPS-koordinat midt i åbningen er der 22 meter til nærmeste hjørne af § 3-beskyttet mose mod øst og det vurderes derfor der er tilstrækkeligt plads til, at undgå overlap fra arbejdsbælte med mosen (15 meter på hver side).



Figur 3-4 Set stående på diget ved GPS koordinat i sydøstlig retning



Figur 3-5 GPS koordinatet set fra kant af sydlig mark, i østlig retning

3.4 GGD13

Dige ID	GPS-koordinat	Matrikel 1	Matrikel 2
77748	32 u 0686079 6113813	3a Risby By, Bårse	N/A

Bredde: N/A

Højde: N/A

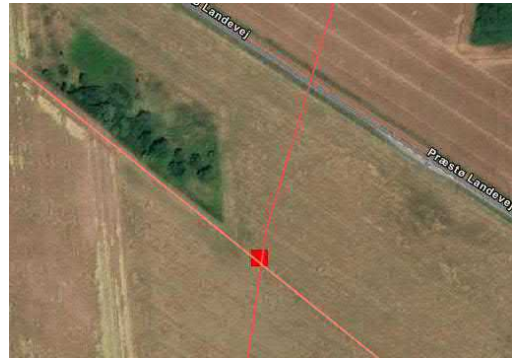
Type: N/A

Ligger i tilknytning til: Dyrkede marker

Beplantning: Byg

Biologisk værdi: N/A

Beskrivelse: Dige findes ikke længere og er pløjet. En lille forhøjning kan anes i de laverestående mose/sø område mod nordvest, men er sandsynligvis en pløjerand. Ingen flagermus egnede træer.



Figur 3-6 Bygmark ved krydsning af diget set mod nordvest.

3.5 GGD14

Dige ID	GPS-koordinat	Matrikel 1	Matrikel 2
77809	32 u 068049 6113570	5b Risby By, Bårse	N/A

Bredde: 5 meter

Højde: 1,5 meter

Type: Sten- og jorddige/skrænt

Ligger i tilknytning til: Dyrket mark, plantage

Beplantning: Lave træer, buske/krat

Biologisk værdi: Ringe

Beskrivelse: Diget er en mindre forhøjning set fra plantagen mod syd (ca. 0,5 meter) og en 1,5 meter skrænt set fra nord. Tilgroet i lavt tornekrat (stikkelsbær) nælde, snerre og græs ved krydsningen. Der kan anes sten fra sydsiden lige under vegetationen. Der står flere hunderoser 10 meter i østlig retning fra koordinat, derefter popler. I vestlig retning står to rækker af stynede popler med tæt/uigennemtrængelig buskvegetation. Ingen flagermus egnede træer.



Figur 3-7 Krydsningen set mod nord.



Figur 3-8 Krydsningspunkt set mod syd (øverst) og vest, fra grusvej på nordsiden (nederst).



Figur 3-9 Der ligger spredte sten under vegetationen ved krydsningen.

3.6 GGD15

Dige ID	GPS-koordinat	Matrikel 1	Matrikel 2
77881	32u 0685962 6112733	28a Risby By, Bårse	N/A

Bredde: 1,5 meter

Højde: 1,5 meter, varierende

Type: Jorddige

Ligger i tilknytning til: Skov og dyrket mark



Beplantning: Træer og buske

Biologisk værdi: Moderat

Beskrivelse: Billeder er taget fra syd mod nord pga. hegning. Diget består af sandet lerjord i kanten af bøgeskov. Diget ligger på hele strækningen øst for grusvejen, adskilt af en 1 meter dyb grøft. To diger mødes i krydsningspunktet. Har tidligere været delvist stenbeklædt, baseret på sporadiske sten ved basis som er faldet af over tid. Diget er tilvokset med voksen hassel, bøg og eg. Primært hassel i den del der skal gennemgraves. Indhegningen begrænser adgang for større pattedyr, men har værdi som spredningskorridor for mindre dyr som firben og gnavere. Det anbefales at lægge linjeføringen på vestsiden af grusvej, idet 2 diger så ikke berøres. På denne måde undgås også de flagermus egnede træer, som i miljøkonsekvensrapporten er beskrevet stående øst for vejen (og syd for denne eventuelle krydsning).



Figur 3-10 Krydsningspunktet set i nordlig retning, hvor de to diger mødes. Grøft og vej kan anes i venstre del af billedet.



Figur 3-11 Sten kan anes ved basis af jorddige.

3.7 GGD16

Dige ID	GPS-koordinat	Matrikel 1	Matrikel 2
77879	32 u 0686002 6112632	28a Risby By, Bårse	7c Risby By, Bårse

Bredde: 2 meter

Højde: 1,5 meter + grøft

Type: Jorddige

Ligger i tilknytning til: Skov og grøft

Beplantning: Voksne træer

Biologisk værdi: God

Beskrivelse: Dige forløber på østsiden af vejen, på den anden side af en dyb og bred (1,5x2) drængrøft. Ved det sydlige skel drejer diget med skovkanten i østlig retning. Jorddige er tilvokset med lave spredte græsser og ellers bøgeskovsvegetation. Der er sten i form af gamle drænrør i diget. Ved den sydlige skovkant er der unge bøgetræer og 10 meter længere mod nord en ældre stilkeg. Det anbefales at linjeføring etableres vest for grusvej så diget undgås. På denne måde undgås også de flagermus egnede træer, som i miljøkonsekvensrapporten er beskrevet stående øst for vejen.



Figur 3-12 Set mod syd ved stendigets sving nær den sydlige skovkant.



Figur 3-13 Der ligger gamle drænrør muligvis fra tidligere rævegrav eller dræn. Set fra digets sving i vestlig retning og mod diget.



Figur 3-14 Dyb grøft mellem grusvejen og diget.

3.8 GGD17

Dige ID	GPS-koordinat	Matrikel 1	Matrikel 2
77892	(32u 0686076 6112135)	14 Risby By, Bårse	28a Risby By, Bårse

Bredde: 3-4 meter

Højde: 1,5 meter

Type: Sten- og jorddige

Ligger i tilknytning til: Skov og dyrket mark

Beplantning: Gamle bøgetræer

Biologisk værdi: God

Beskrivelse: Sandet jorddige med enkelte sten. Store rødder gennemtrænger diget fra 3 gamle bøgetræer. Ved vejens sving er der en åbning på ca. 6-8 meter mellem de store bøgetræer. Det vil nok være mest hensigtsmæssigt at fælde det vestligste og så lade de øvrige mod øst stå, idet disse er ældst/størst og har et omfattende rodnet i diget. Flagermusegnethed er undersøgt i miljøkonsekvensrapporten



Figur 3-15 Dige med træer set mod nord fra grusvejen. Krydsningspunktet er mellem de to bøgetræer



Figur 3-16 Ved krydsningen set mod syd (øverst) samt lidt på afstand mod sydvest (nederst).

3.9 GGD18

Dige ID	GPS-koordinat	Matrikel 1	Matrikel 2
78022	32u 0686491 6111483	2bb Risby By, Bårse	30ay Grumløse By, Udby

Bredde: 1,5 meter

Højde: 0.5 meter

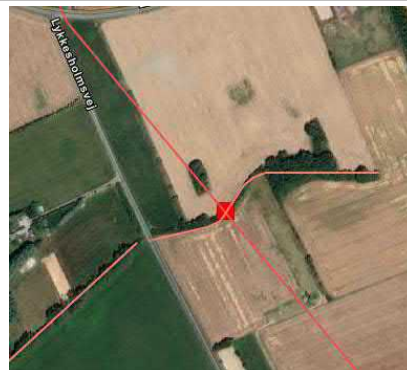
Type: Stendige

Ligger i tilknytning til: Dyrkede marker

Beplantning: Små træer og buske/krat

Biologisk værdi: Ringe

Beskrivelse: Diget har mere karakter af en stenbunke end et stendige. Tilgroet af høje nælder, brombær og en del gammelt kvas fra beskæringer. Fuglekirsebær og hvidtjørn samt hyld. Nærmeste større træ stående på diget er 30 meter mod sydvest. Der findes ingen større åbninger i vegetationen. Ingen flagermus egnede træer inden for 30 meter af krydsningen.



Figur 3-17 Stendiget set mod nord.



Figur 3-18 Diget er lavt og tilgroet, set mod syd (øverst). Diget minder mere om stenbunker end et dige (nederst)

3.10 GGD19

Dige ID	GPS-koordinat	Matrikel 1	Matrikel 2
81277	32u 0686963 6110633	30bk Grumløse By, Udby	30bh Grumløse By, Udby

Bredde: 2 meter

Højde: 0,5-1 meter

Type: Sten- og jorddige

Ligger i tilknytning til: Dyrkede marker

Beplantning: Krat og lave træer/buske

Biologisk værdi: Moderat

Beskrivelse: Lavt sten- og jorddige med ahorn og hvidtjørn kraftigt tilvokset med tornekrat (brombær og rose). Sten forekommer pletvist på strækningen. Kun få mindre huller i hegnet med stor afstand. Begrænset med øvrig bundvegetation. Ingen flagermus egnede træer.



Figur 3-19 Diget er af varierende højde og sten forekommer kun enkelte steder



Figur 3-20 Tæt krat på diget, set syd for i østlig retning (øverst) og ellers unge træer (nederst) set oven på dige i vestlig retning.

3.11 GGD20

Dige ID	GPS-koordinat	Matrikel 1	Matrikel 2
81290	32u 0687055 6110310	30bh Grumløse By, Udby	30bi Grumløse By, Udby

Bredde: 1 meter

Højde: 0,5 meter

Type: Stendige

Ligger i tilknytning til: Dyrkede marker

Beplantning: Små træer og buske/krat

Biologisk værdi: Moderat

Beskrivelse: Stendige som er tydeligt stablet i to rækker sten med jord fyld og derefter jord på sydsiden. Diget er mest synligt fra nordsiden. Diget tilgroet til i fuglekirsebær, poppel, hvidtjørn og hunderose. Svært gennemtrængeligt pga. tornekrat. Stendigets struktur er ens på hele strækningen. Poplen er ikke flagermus egnet.



Figur 3-21 Fint stendige set fra nordsiden



Figur 3-22 Stendige og beplantning ved krydsningen, herunder gammel poppel, set fra sydsiden.

3.12 GGD21

Dige ID	GPS-koordinat	Matrikel 1	Matrikel 2
78343	32u 0687490 6108753	2 Grumløse By, Udby	5a Grumløse By, Udby

Bredde: 2 meter

Højde: 0-0,3 meter

Type: Jorddige

Ligger i tilknytning til: Dyrkede marker

Beplantning: Græs og urter samt enkelt træ

Biologisk værdi: Ringe

Beskrivelse: Lavt jorddige med enkelte større sten, som kan anes i terrænniveau. Der pløjes helt op til digets kant. Tilvokset i græs, nælder og agertidse. Artsfattigt og dækket af hoftehøjt græsdekke. En enkelt gammel poppel 10 meter mod nord og ellers helt frit til begge sider. Ingen flagermus egnede træer.



Figur 3-23 Krydsningen set i nordlig retning.



Figur 3-24 Diget set fra krydsningen mod syd (øverst) og sydøst (nederst)

3.13 GGD22

Dige ID	GPS-koordinat	Matrikel 1	Matrikel 2
78340	32u 0687494 6108716	5a Grumløse By, Udby	16 Udby By, Udby

Bredde: 2-3 meter

Højde: 0-0,5 meter

Type: Jorddige med enkelte sten

Ligger i tilknytning til: Dyrkede marker

Beplantning: Græsser og næringskrævende stauder

Biologisk værdi: Ringe

Beskrivelse: Lavt jorddige med enkelte synlige sten. Ellers tilgroet i græsser, agertidse, rejnfan og stor nælde og spredt tornekrat. Selve diget er mindre end en halv meter højt og 2-3 meter bredt. Pløjspor får det til at se lidt større ud. Ingen flagermus egnede træer.



Figur 3-25 Dige set fra krydsningen mod nordøst



Figur 3-26 Dige set fra krydsningen mod sydvest

3.14 GGD23

Dige ID	GPS-koordinat	Matrikel 1	Matrikel 2
78365	32u 0687568 6108198	16 Udby By, Udby	13a Udby By, Udby

Bredde: 2 meter

Højde: 0,5 meter

Type: Jorddige/skråning

Ligger i tilknytning til: Dyrkede marker

Beplantning: Græs og nælde

Biologisk værdi: Ringe

Beskrivelse: Lavt jorddige som mere kan betegnes som 0,5 meters højdeforskel mellem markerne. Diget opleves som en stribe græs mellem to marker. Beplantningen består af næringskrævende græsser og stauder, som draphavre og stor nælde. Ingen flagermus egnede træer.



Figur 3-27 Fra krydsningen set mod sydvest.



Figur 3-28 Fra krydsningen set mod nordøst.

3.15 GGD24

Dige ID	GPS-koordinat	Matrikel 1	Matrikel 2
78368	32u 0687385 6107769	13a Udby By, Udby	17a Udby By, Udby

Bredde: 1,5 meter

Højde: 0 meter

Type: Jorddige/marsskel

Ligger i tilknytning til: Dyrkede marker

Bepantning: Græsser og næringskrævende stauder

Biologisk værdi: Ringe

Beskrivelse: Diget opleves som et marsskel tilgroet i stor nælde og draphavre i skulderhøjde. Ingen tegn på terrænforskel ved basis. Ingen flagermus egnede træer.



Figur 3-29 Linjeføring passerer marsskel ca. midt i den åbne del. Set mod nordvest.



Figur 3-30 Diget opleves kun som skulderhøje næringskrævende stauder og græsser uden tilstedeværelse af et dige.

3.16 GGD25

Dige ID	GPS-koordinat	Matrikel 1	Matrikel 2
78528	32u 0687516 6107078	6 Udby By, Udby	8b Udby By, Udby

Bredde: 4 meter

Højde: 0,5 meter

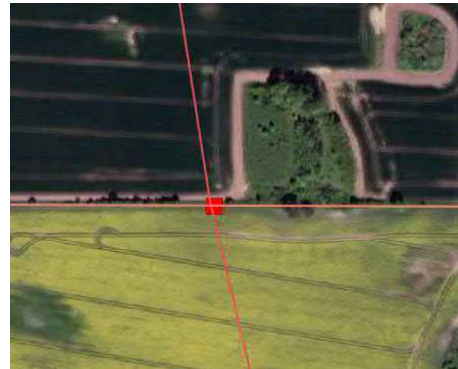
Type: Jorddige

Ligger i tilknytning til: Dyrkede marker

Beplantning: Urter og græsser

Biologisk værdi: Moderat

Beskrivelse: Jordforhøjning på skrånende terræn. Ca. 30 meter åbning i buske ved krydsningspunkt. Domineret af stor nælde, rejnfan, grå bynke og græsser. Mange blomstrende plantearter, muligvis en udsået vildtstribe. Mange dyrespor på langs og er nok en vildtkorridor mellem skoven mod vest og den tilplantede forhøjning mod øst. Der er ikke fundet sten. Ingen flagermus egnede træer.



Figur 3-31 Jorddiget set ved krydsningen i nordlig retning



Figur 3-32 Jorddiget set mod syd (øverst) og i vestlig retning (øst)

3.17 GGD26

Dige ID	GPS-koordinat	Matrikel 1	Matrikel 2
78388	32u 0687610 6106533	8b Udby By, Udby	9a Skallerup By, Udby

Bredde: 4 meter

Højde: 0,5 meter

Type: Jorddige

Ligger i tilknytning til: Dyrkede marker

Beplantning: Krat, næringskrævende stauder og græs

Biologisk værdi: God

Beskrivelse: Tæt krat af hvidtjørn, hyld, hunderose, burre, snorre, brombær, nælder og græsser. Kan kun krydses til fods i lavere åbninger lidt mod vest. Sporadiske store sten forekommer. En del fugle i området og fuglereder i krattets højere dele. Mange harer observeret på plantage lige syd for, men ingen tydelige vildtspor i hegnet. Ingen flagermus egnede træer.



Figur 3-33 Diget/hegnet set fra nordsiden mod vest



Figur 3-34 Diget/hegnet set fra sydsiden mod øst.

3.18 GGD27

Dige ID	GPS-koordinat	Matrikel 1	Matrikel 2
78553	32u 0687699 6105759	9a Skallerup By, Udby	3a Fæby By, Ørslev

Bredde: N/A

Højde: N/A

Type: Grøftekant

Ligger i tilknytning til: Dyrkede marker

Beplantning: Tornekrat og små træer

Biologisk værdi: Ringe



Beskrivelse: Diget fremstår som et tæt og 2,5 meter højt brombær/tornekrat som er umuligt at passere. Der findes desuden hyld og et ungt elletræ i vestlig retning. Der er ikke nogen forhøjninger som markerer diget. Terrænet skrånede kraftigt mod tydeligt gravet drænkanel. Drænkanelen er nok 3 meter dyb og ligger umiddelbart syd for krattet. Ingen flagermus egnede træer.



Figur 3-35 "Diget" set ved krydsningen i nordvestlig retning.



Figur 3-36 Diget set ved krydsningen i sydvestlig retning. 3 meter dyb drænkanaI kan anes i venstre side af billedet

3.19 GGD28

Dige ID	GPS-koordinat	Matrikel 1	Matrikel 2
78602	32u 0688264 610490	3a Fæby By, Ørslev	25b Ørslev By, Ørslev

Bredde: N/A (2 meter nord for)

Højde: N/A (0,5 meter nord for)

Type: Jorddige

Ligger i tilknytning til: Dyrkede marker

Beplantning: Lave træer og buske

Biologisk værdi: God

Beskrivelse: Diget på strækningen er i sin helhed et smalt beplantningsbælte med hyl, hunderose og spredte lavstammede træer. Jordvold er kun sporadisk forekommende. Under træerne er der mange vildtlejer fra rådyr og 2 skydeskjul på og ved diget. Spredte mellemstore sten langs diget. Ved krydsningen er der en åbning i diget fra en markvej. Lige syd for markvejen slynger der sig et vandløb (fra syd mod nord), og løber langs med vejen i ca. 4 meters afstand. Lige nord for vejen ligger store kampesten som udgør digets sydlige grænse. Ingen flagermus egnede træer.



Figur 3-37 Åbning i dige set mod øst.



Figur 3-38 *Bunke af kampesten samt buskads set mod nord fra åbningen (øverst) og "Diget" set fra åbningen, i nordlig retning (nederst)*



Figur 3-39 Mange vildtlejer fra rådyr under buske/træer

3.20 GGD29

Dige ID	GPS-koordinat	Matrikel 1	Matrikel 2
79070	32u 0688917 6104713.	33g Ørslev By, Ørslev	32a Ørslev By, Ørslev

Bredde: 1-1,5 meter

Højde: 0,5 meter

Type: Sten- og jorddige

Ligger i tilknytning til: Dyrkede marker

Beplantning: Græsser

Biologisk værdi: Moderat



Beskrivelse: Jorddige med pletvis antydning af mellemstore marksten under græsset. Diget er smalt og fladt og der er pløjet tæt på. Artsfattigt med dominans af brysthøje græsser, nælde, agertidsel og rejnfan. Ca. 15 meter mod nord og ca. 30 meter mod syd begynder buskads af hvidtjørn og hunderose. Mange dyrespor langs med vestlige mark. Fin spredningskorridor, men diget har begrænset botanisk kvalitet. Stendige tydeligere defineret 100-200 meter mod nord, hvor der i markskellet også ligger en større stenbunke. Ingen flagermus egnede træer.



Figur 3-40 *Diget er et smalt stykke græs mellem marker. Set mod nord fra krydsningen*



Figur 3-41 Diget set mod syd fra krydsningen (øverst) og en større stenbunke i det nordlige markskel (nederst)

3.21 GGD30

Dige ID	GPS-koordinat	Matrikel 1	Matrikel 2
79079	32 u 0689940 6104508	7n Ørslev By, Ørslev	N/A

Bredde: N/A

Højde: N/A

Type: N/A

Ligger i tilknytning til: Dyrket mark

Beplantning: Hvede

Biologisk værdi: Ringe



Beskrivelse: Diget eksisterer ikke længere og der kan ikke anes nogen højde- eller terrænforskel i mark. Diget var ud fra luftfotos at dømme en del af tidligere stjerneudskiftning rundt om Ørslev by. Ingen flagermus egnede træer.



Figur 3-42 Set fra krydsningen af indtegnet dige i nordlig retning

3.22 GGD31

Dige ID	GPS-koordinat	Matrikel 1	Matrikel 2
79080	32u 0690110 6104390	7n Ørslev By, Ørslev	N/A

Bredde: N/A

Højde: N/A

Type: N/A

Ligger i tilknytning til: Dyrket mark

Beplantning: Hvede

Biologisk værdi: Ringe

Beskrivelse: Diget eksisterer ikke længere og der kan ikke anes nogen højde- eller teksturforskel i mark. Diget var ud fra luftfotos at dømme en del af tidligere stjerneudskiftning rundt om Ørslev by. Ingen flagermus egnede træer.



Figur 3-43 Set fra krydsningen af indtegnet dige i nordlig retning

3.23 GGD32

Dige ID	GPS-koordinat	Matrikel 1	Matrikel 2
79081	32u 0690443 6104369	7n Ørslev By, Ørslev	8l Ørslev By, Ørslev

Bredde: 3 meter

Højde: 1 meter

Type: Jorddige

Ligger i tilknytning til: Dyrkede marker

Beplantning: Næringskrævende stauder

Biologisk værdi: Ringe



Beskrivelse: Diget fremstår som et skel mellem marker med en mindre niveau-forskel, som markerer jorrdiget. Beplantningen er domineret af stor nælde og ellers lidt græs og skærmpflanter. Ingen dyrespør og afskåret af motorvej. En markeringspæl fra formodet anden ledning set nær krydsningen. Formodet linjeføring fra den eksisterende ledning kan anes i luftfotoet som løbende lige nord for (linje med farveforskelle på mark). Diget er ud fra luftfotos at dømme en del af tidligere stjerneudskiftning rundt om Ørslev by. Ingen flagermus egnede træer.



Figur 3-44 Krydsningen set mod nord. Markeringspæl fra anden ledning kan ses

3.24 GGD33

Dige ID	GPS-koordinat	Matrikel 1	Matrikel 2
79082	32 u 0690712 6103863	9k Ørslev By, Ørslev	10o Ørslev By, Ørslev

Bredde: N/A

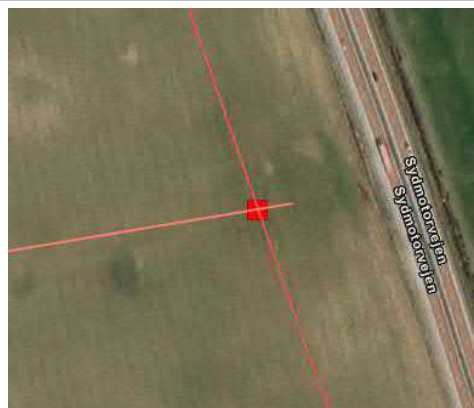
Højde: N/A

Type: N/A

Ligger i tilknytning til: Dyrket mark

Beplantning: Byg

Biologisk værdi: Ringe



Beskrivelse: Diget eksisterer ikke længere og der kan ikke anes nogen højde- eller terrænforskel i mark. Diget var ud fra luftfotos at dømme en del af tidligere stjerneudskiftning rundt om Ørslev by. Ingen flagermus egnede træer.



Figur 3-45 Det indtegnede dige set fra krydsningen i østlig retning.

3.25 GGD34

Dige ID	GPS-koordinat	Matrikel 1	Matrikel 2
79159	32u 0690712 6103213	10n Ørslev By, Ørslev	N/A

Bredde: 1 meter

Højde: 0,6-0,8 meter

Type: Stendige

Ligger i tilknytning til: Dyrkede marker



Beplantning: Lavstammede træer og græsser

Biologisk værdi: Ringe

Beskrivelse: To tydelige rækker af marksten i to lags højde. Står på hævet jordvold. Lysåbent og delvist dækket af et tyndt lag græs. Kirsebærtræer med ca 2-4 meters mellemrum. Ingen vildtspor og diget vurderes ikke at fungere som ledelinje for dyr og planter da det ikke ligger i forbindelse med naturområder. Diget er en del af stjerneudskiftning rundt om Ørslev by. Det foreslås at rykke til markgennemkørsel 10 meter mod vest, da denne allerede er rydet for sten og vegetation. Se alternativ placering GGD34A. Der er dog ved markgennemkørslen en markeringspæl for formodet anden ledning. Ingen flagermus egnede træer.



Figur 3-46 Stående på krydsningen set i sydøstlig retning mod markeringspæl og markoverkørsel



Figur 3-47 Stendige i krydsningen set mod nord (øverst) og mod nordvest (nederst)

3.26 GGD34A

Dige ID	GPS-koordinat	Matrikel 1	Matrikel 2
79159	32u 0690722 6103210	10n Ørslev By, Ørslev	N/A

Bredde: 3 meter

Højde: 0-0,5 meter

Type: Jorddige/græs

Ligger i tilknytning til: Dyrkede marker

Beplantning: Græs og urter

Biologisk værdi: Ringe

Beskrivelse: Alternativ åbning, som dog er tættere på markeringspæl, hvor der er ingen stendige. Ingen flagermus egnede træer.



Figur 3-48 Stendiget begynder ved træet (punkt for GGD34) set fra markeringspæl mod nordvest.



Figur 3-49 Åbningen bruges som markgennemkørsel

3.27 GGD35

Dige ID	GPS-koordinat	Matrikel 1	Matrikel 2
79161	32 u 0690595 6103111	10n Ørslev By, Ørslev	50c Ørslev By, Ørslev

Bredde: 2,5 meter

Højde: 0,5 meter

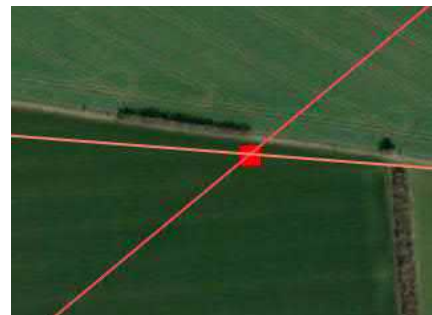
Type: Stendige

Ligger i tilknytning til: Dyrkede marker

Beplantning: Græs og urter

Biologisk værdi: Ringe

Beskrivelse: Diget ligger i markskel og afviger fra indtegningen i miljøportalen. Smalt stendige på to rækker af marksten. Kun et lag sten er synligt. Stenene ligger på en lav hævet jordvold. Tilvokset med grå bynke, hvid snerre, stor nælde, rejnfan og sporadisk brombærkrat. Derudover græsser i brysthøjde. Ikke tegn på passage af vildt. Ud fra markeringspæle at dømme løber der en rørledning lige syd og øst for linjeføringen. Ingen flagermus egnede træer.



Figur 3-50 Stendige tilstede, men skjult under vegetationen.



Figur 3-51 Diget set ved krydsningen set i vestlig (øverst) og østlig retning (nederst).

3.28 GGD36

Dige ID	GPS-koordinat	Matrikel 1	Matrikel 2
79162	32 u 0690454 6102979	50c Ørslev By, Ørslev	36l Ørslev By, Ørslev

Bredde: 1 meter

Højde: 0,5-0,8 meter

Type: Stendige

Ligger i tilknytning til: Dyrkede marker

Beplantning: Buske og krat

Biologisk værdi: Moderat

Beskrivelse: Stendige af to rækker mellemstore sten. Et lag tydeligt over jorden, men enkelte steder stablet i to lag. Jord hvorpå stendiget ligger er hævet ca. 30-40 cm over marker. Diget er tilgroet i tæt buskads af hylde og blandede buske. Tæt undervegetation af burresterre og græs. 4-5 meter dybt buskads, men smalt stendige på ca. 1 meter. Mange fuglereder i læhegnet, men ingen tegn på større vildt langs diget. Åbning i hegn lige syd for ved markeringspæl. Ingen flagermus egnede træer.



Figur 3-52 Diget består af to rækker sten på hævet jord.



Figur 3-53 Stendige i to lag store sten (øverst) og set ude fra buskadset i vestlig retning.



Figur 3-54 Åbning med markeringspæl set fra den omtrentlige linjeføring, i sydlig retning

3.29 GGD37

Dige ID	GPS-koordinat	Matrikel 1	Matrikel 2
79167	32 u 0690312 6102846	36l Ørslev By, Ørslev	36k Ørslev By, Ørslev

Bredde: 3 meter

Højde: 0,2 meter

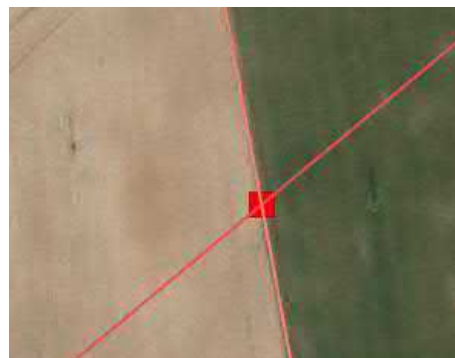
Type: Jorddige

Ligger i tilknytning til: Dyrkede marker

Beplantning: Græs og urter

Biologisk værdi: Ringe

Beskrivelse: Lav jordvold/markspring, som er påvirket af landbrugsdriften fra begge sider. Tilgroet med skulderhøje nælder, skærmplanter og græsser. En markeringspæl fra eksisterende ledning umiddelbart syd for krydsningspunkt. Ingen flagermus egnede træer.



Figur 3-55 Diget er lavt, og tilgroet. Set mod nord fra linjeføring.



Figur 3-56 Diget set mod syd fra linjeføring. Markeringspæl fra anden ledning kan anes.

3.30 GGD39

Dige ID	GPS-koordinat	Matrikel 1	Matrikel 2
79258	32 u 0689978 6100302	1a Græsbjerg, Vordingborg Jorder	29b Nyråd, Vordingborg Jorder

Bredde: 2 meter

Højde: 1 meter

Type: Jorddige/skråning

Ligger i tilknytning til: Dyrkede marker

Beplantning:

Biologisk værdi: God



Beskrivelse: Diget udgøres af en skråning der udligner terrænforskel mellem markerne. Hvedemarken (nordvest) ligger ca. 1 meter lavere i terræn end rapsmarken (sydøst) og dette fald sker på 2 meters afstand. Diget er tilgroet af burresnerre og stor nælde samt græsser, grå bynke og agertidsel. Meget afføring fra rådyr langs dige, særligt under træet er der også mange vildtlejer. Massiv forekomst af sommerfuglelarver på nælder i området. Ingen flagermus egnede træer.



Figur 3-57 Ved krydsningen set langs med diget i nordøstlig retning



Figur 3-58 Mange sommerfuglelarver på skrænten (øverst) samt vildtlejer fra rådyr under træ (nederst), set i sydvestlig retning.

3.31 GGD40

Dige ID	GPS-koordinat	Matrikel 1	Matrikel 2
79575	32 u 0690677 6099505	75f Nyråd, Vording- borg Jorder	1ek Hulemose Mølle, Vordingborg Jorder

Bredde: 5-6 meter

Højde: 1,5 meter

Type: Intet dige, men levende hegn

Ligger i tilknytning til: Dyrket mark, græsmark

Beplantning: Træer og buske

Biologisk værdi: Moderat



Beskrivelse: Diget kan mest karakteriseres som et levende hegn uden niveau-forskel. Det levende hegn ligger på et skrånende terræn med 1.5 meters fald, over 5-6 meter, i sydlig retning. Ved linjeføringen ligger der et stort væltet træ i hegnet. Stammen er ca. 1 meter i diameter. Ellers består beplantningen af tæt krat af hvidtjørn, hunderose, hyld, grå bynke og stor nælde. Ca. 15 meter mod øst findes en større ahorn og en gammel hul poppel 15 meter mod vest (flagermus egnet). Vildtlejer fra rådyr under træer.



Figur 3-59 Stort væltet træ i hegnet lige i linjeføringen, set mod syd.



Figur 3-60 Set mod krydsningen i nordlig retning (øverst). Gammel poppel med store hulheder ca. 15 meter vest for krydsningen.

3.32 GGD41

Dige ID	GPS-koordinat	Matrikel 1	Matrikel 2
80010	32 u 0690929 6099223	1ek Hulemose Mølle, Vordingborg Jorder	2i Vintersbølle, Vor- dingborg Jorder

Bredde: N/A

Højde: N/A

Type: Intet dige

Ligger i tilknytning til: Dyrket mark og græsnings eng

Beplantning: Buske og græsser

Biologisk værdi: Ringe



Beskrivelse: Intet dige set ved krydsningen, som er tilgroet i hyld og diverse øvrige buske. Den største terrænforskel er en pløjekant mellem mark og eng. Trådhegn i ca. 5 meters afstand fra mark. I den nordøstlige del af markskellet er der lidt større terrænforskel, og der er her et fald på ca. 1 meters højde inden for 4 meters bredde fra markskellet mod engen. Et mindre jorddige er her mere tydeligt erkendeligt i buskadset. I en åbning få meter nordøst for krydsningen er der stor nælde, agertidsel, grå bynke og græsser. Denne åbning er ca. 25 meter bred. Ingen flagermus egnede træer.



Figur 3-61 Set fra krydsningen mod åbningen i buskads lige nordøst for.



Figur 3-62 Har der været et dige er det muligvis inddraget i marken på denne strækning, set i kanten af åbningen ved krydsningen i nordvestlig retning.

3.33 GGD42

Dige ID	GPS-koordinat	Matrikel 1	Matrikel 2
80068	32 u 0691489 6098057	3e Bakkebølle, Vordingborg Jorder	12a Bakkebølle, Vordingborg Jorder

Bredde: 2,5 meter

Højde: 1,5 meter

Type: Sten- og jorddige

Ligger i tilknytning til:

Beplantning: Lavstammede træer og buske, græsser

Biologisk værdi: God



Beskrivelse: Diget er et blandet sten- og jorddige. En enkelt kampesten er synlig over jorden og udgøres ellers af mindre marksten, som er synlige i græsset hist og her. Der er ca. 1,5 meters terrænforskel mellem markerne på hver side af diget (nordlig højst). Diget er ca. 30 cm højt og skrånere derefter mod den nedre mark. Faldet sker inden for 2,5 meter. Lavt buskads af hvidtjørn som er stedvist hårdt nedbidt af dyrevildt. Ellers domineres beplantningen af græsser, burresterre, stor nælde og brombærkrat. Diget/hegnet fungerer som spredningskorridor. Ingen flagermus egnede træer.



Figur 3-63 Krydsningen set i nordlig retning.



Figur 3-64 Set i nordvestlig retning mod krydsningen (øverst) og oppe fra diget i syd-østlig retning (nederst)

3.34 GGD43

Dige ID	GPS-koordinat	Matrikel 1	Matrikel 2
80069	32 u 0691536 6097832	12a Bakkebølle, Vordingborg Jorder	N/A

Bredde: 5-6 meter

Højde: 3,5 meter

Type: Jorddige/skrænt

Ligger i tilknytning til: Dyrkede marker

Beplantning: Lavstammede træer og buske

Biologisk værdi: Moderat

Beskrivelse: Diget er set fra syd et ca. 50-80 cm højt jorddige på toppen, som aftager gradvist mod mark over 2 meters afstand. Der er en ca. 3,5 meter høj og stejl jordskrænt nedadgående mod nord. Aftagende højde i vestlig retning og er ca. i terræn 25-30 meter mod vest. Det er ved krydsningen tilgroet i ca. 4 meter høje hvidtjørn og hunderoserose på toppen af skrænt. Bundvegetationen er domineret af græs med enkelte nælder. Ingen flagermus egnede træer. Alternativ placering for krydsning foreslået mod vest (GGD43A), idet markerne her er i samme niveau, samt at der ikke er træer eller buske som skal fældes.





Figur 3-65 Skråning ved krydsningen set mod syd er ca. 3,5 meter høj



Figur 3-66 *Skråning ved krydsningen set mod nord (øverst) og mod åbning i vest (nederst)*

3.35 GGD43A

Dige ID	GPS-koordinat	Matrikel 1	Matrikel 2
80069	32 u 0691512 6097821	12a Bakkebølle, Vordingborg Jorder	N/A

Bredde: N/A

Højde: N/A

Type: Krat

Ligger i tilknytning til: Dyrkede marker

Beplantning: Krat

Biologisk værdi: Ringe

Beskrivelse: Kun lav kratvegetation bestående af stor nælde og brombær på denne strækning. Ingen flagermus egnede træer. Ingen terrænforskel mellem markerne. Denne alternative krydsning foreslås, ide der ikke er behov for fældning samt at rørlægning formodes at være nemmere uden større terrænforskel.



Figur 3-67 Set mod GPS koordinat i nordlig retning

3.36 GGD44

Dige ID	GPS-koordinat	Matrikel 1	Matrikel 2
76534	32 u 0691650 6097530.	11n Bakkebølle, Vor- dingborg Jorder	20d Bakkebølle, Vor- dingborg Jorder

Bredde: 2 meter

Højde: 0-0,5 meter

Type: Jorddige

Ligger i tilknytning til: Dyrkede
marker

Beplantning: Græsser og buske

Biologisk værdi: Ringe

Beskrivelse: Forholdsvist fladt jorddige med dominans af græsser. Diget er ellers tilgroet af enkelte hasselbuske og en lille slåenbusk. Der er spor efter rådyr langs diget. Ingen flagermus egnede træer.



Figur 3-68 Fra krydsningen set i nordlig retning



Figur 3-69 Fra krydsningen set i sydlig retning

3.37 GGD45

Dige ID	GPS-koordinat	Matrikel 1	Matrikel 2
76537	32 u 0691719 6097347	20d Bakkebølle, Vordingborg Jorder	5bf Bakkebølle, Vordingborg Jorder

Bredde: 0,5 meter + skrænt

Højde: 0,8 meter + skrænt

Type: Sten- og jorddige

Ligger i tilknytning til: Dyrkede marker



Beplantning: Buske og græsser

Biologisk værdi: Moderat

Beskrivelse: 1,5-2 meter højt jorddige/skrænt set fra nordside. Set fra sydsiden et ca 80 cm højt stendige som stablet i 2-3 lags højde og ca 0,5 meters bredde, om end det ikke er synligt pga beskåret hæk. Lavt budskads af hylde, hvidtjørn og øvrige. Ellers græs og hindbærkrat. Ens tilstand langs hele diget. Ingen flagermus egnede træer.

Alternativ krydsning foreslås (GGD45A) idet stendiget på strækningen er i fin stand samt at der er en højdeforskel imellem markerne.



Figur 3-70 Diget/skrænten set fra nordsiden



Figur 3-71 Stendigets opbygning er synlig set fra sydsiden

3.38 GGD45A

Dige ID	GPS-koordinat	Matrikel 1	Matrikel 2
76537	32 u 0691770 6097380	20d Bakkebølle, Vordingborg Jorder	5bf Bakkebølle, Vordingborg Jorder

Bredde: 1,5 meter

Højde: 0,2-0,6 meter

Type: Stendige

Ligger i tilknytning til: Dyrkede marker

Beplantning: Græs

Biologisk værdi: Ringe

Beskrivelse: Forslag til alternativ passage af diget. Diget er er 20-60 cm over terræn og består af et lavt stendige i ét lag. Markerne omkring diget er i terræn og diget vurderes relativt nemt at kunne reetableres. Der er en åbning på ca. 25 meter med dominans af græs. Nærmeste træ er en ca. 10 meter høj stilkeg dog med flere beskårede grene og hulheder der vurderes flagermus egnet.



Figur 3-72 Åbningen ved den alternative gennemføring, set mod sydøst



Figur 3-73 Træet mod syd har en del hulheder og er muligvis flagermusegnet.

3.39 GGD46

Dige ID	GPS-koordinat	Matrikel 1	Matrikel 2
76539	32 u 0691781 6097103	5bf Bakkebølle, Vordingborg Jorder	5c Bakkebølle, Vordingborg Jorder

Bredde: 0,5 meter

Højde: 1 meter

Type: Stendige

Ligger i tilknytning til: Dyrkede marker

Bepantning: Urter og græsser

Biologisk værdi: God



Beskrivelse: Tydeligt stendige stablet i 3 lag højt af mellemstore marksten og 2 lag bredt. Kun delvist tilgroet med græs. På diget vokser blandt andet Rejnfan, grå bynke, dag-pragtstjerne samt hvid snerre. Ingen flagermus egnede træer. Anbefaler gennemgravning på alternativ strækning (GGD46A), eller længere mod nord, hvor diget er tilgroet i hyl, hvidtjørn og tornekreat. Se alternativ krydsningsforslag nedenfor.



Figur 3-74 Diget set i nordøstlig retning mod krydsningen



Figur 3-75 Diget er synligt og har mange forskellige blomstrende planter. Set ved krydsningen i østlig retning (øverst) og langs med diget i nordøstlig retning (nederst)

3.40 GGD46A

Dige ID	GPS-koordinat	Matrikel 1	Matrikel 2
76539	32 u 0691879 6097297	5bf Bakkebølle, Vordingborg Jorder	5c Bakkebølle, Vordingborg Jorder

Bredde: 1 meter

Højde: 0-0,5 meter

Type: Jorddige

Ligger i tilknytning til: Dyrkede marker

Beplantning: Græsser

Biologisk værdi: Ringe

Beskrivelse: Lavt jorddige mellem marker som er artsfattigt og tilgroet med græsser. Lidt jordforhøjninger hist og her. Marker omkring dige er i terræn. Krydsning anbefales her i stedet for GGD46, idet der ikke er et stendige og nemmere kan reetableres. Den gule prik angiver GPS koordinatet for forslaget til alternativ linjeføring, men hele diget i nordøstlig retning væk fra læhegnet har samme karakter. Ca. 40 meter mod øst for diget findes et vådt område på markeren, som ikke er § 3-beskyttet og er gennemløbet af pløjespor. Vandhullet ca. 60 meter mod syd er § 3-beskyttet.





Figur 3-76 *Diget set fra GPS koordinat mod nordøst.*



Figur 3-77 *Diget set fra GPS koordinat mod sydvest.*

3.41 GGD47

Dige ID	GPS-koordinat	Matrikel 1	Matrikel 2
76753	32 u 0691878 6096780	8ed Bakkebølle, Vor- dingborg Jorder	6a Bakkebølle, Vor- dingborg Jorder

Bredde: 1,5-2 meter

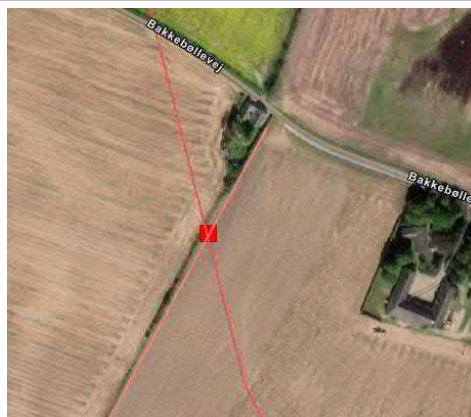
Højde: 0,5 meter

Type: Jorddige

Ligger i tilknytning til: Dyrkede marker

Beplantning: Græs og urter

Biologisk værdi: Ringe



Beskrivelse: Diget er uden egentligt dige, men består af et smalt grønt bælte tilgroet i stor nælde, burresterre og græsser mellem hvedemarker. Ingen højdeforskel ved krydsningen. Går lidt op ad bakke i østlig retning, hvor der opstår et lavt jorddige. Ingen flagermus egnede træer.



Figur 3-78 Diget set i nordøstlig retning fra krydsningen



Figur 3-79 *Diget set i sydvestlig retning fra krydsningen. Her går det op ad bakke og et dige kan anes.*

3.42 GGD48

Dige ID	GPS-koordinat	Matrikel 1	Matrikel 2
76623	32 u 0308190 6096335	6a Bakkebølle, Vordingborg Jorder	7k Bakkebølle, Vordingborg Jorder

Bredde: 2-4 meter

Højde: 0,5-2 meter

Type: Sten- og jorddige

Ligger i tilknytning til: Dyrkede marker

Beplantning: Beskåret hæk og græs

Biologisk værdi: Moderat

Beskrivelse: Et blandet sten- og jorddige, der udligner terrænforskel mellem marker. Store marksten ligger på linje og kun ét lag er synligt. Stenene ligger på en hævet jordvold. Ved krydsningen står et beskåret læhegn oven på kampesten. Lige nord for krydsningen er der mere åbent med bevoksning af rejnfan, græsser, dag-pragtstjerne, hunderose og brombærkrat. Diget er højst over terræn mod vest (2 meter) og falder til ½ til 1 meter over jorden mod øst. Ingen flagermus egnede træer.





Figur 3-80 Set mod krydsningen i sydvestlig retning



Figur 3-81 Set fra krydsningen med hæk lige i ryggen, i nordlig retning (øverst) Store marksten ligger på linje lige under vegetationen (nederst)

3.43 GGD49

Dige ID	GPS-koordinat	Matrikel 1	Matrikel 2
76764	33 u 0308387 6096178	7a Bakkebølle, Vordingborg Jorder	7a Vestenbæk By, Kalvehave

Bredde: 2 meter

Højde: 0,3-0,5 meter

Type: Jorddige

Ligger i tilknytning til: Dyrkede marker

Beplantning: Græs og buske

Biologisk værdi: Ringe



Beskrivelse: Lavt jorddige/forhøjning fra pløjespor. Diget er tilgroet i græsser, brombærkrat og meget spredt forekomst af små hvidtjørn. Enkelte spor af råvildt. Ingen flagermus egnede træer.



Figur 3-82 Krydsningen set i nordvestlig retning.



Figur 3-83 Fra krydsningen set i nordøstlig retning (øverst) og sydvestlig retning (nederst)

3.44 GGD50

Dige ID	GPS-koordinat	Matrikel 1	Matrikel 2
76691	33 u 0308634 6096003	7a Vestenbæk By, Kalvehave	8 Vestenbæk By, Kal- vehave

Bredde: 10 meter

Højde: 1,5-2 meter

Type: Jorddige

Ligger i tilknytning til: Dyrkede marker

Beplantning: Lavstammede træer, buske, krat



Biologisk værdi: Moderat

Beskrivelse: Massivt levende hegn af lavstammede træer og buske, mandshøje nælder samt hylde og brombærkrat. Kan nærmere betegnes som en skrænt end et jorddige. Kratter var uigennemtrængeligt under besigtigelsen, hvorfor diget ikke kunne registreres, men baseret på nælder i 4 meters højde er diget/skrænten mindst to meter høj. Højden varierer langs strækningen, sandsynligvis fra terrænforskel mellem markerne. Beplantningen forventeligt 10 meter bred. Ret bakket landskab i området. Ved skovkanten mod syd er det et 4 meter bredt og ca. 1,5 meter højt jorddige uden sten. Træerne har tynde stammer og grene og vurderes ikke at være flagermus egnede.



Figur 3-84 Massivt krat op til 4 meters højde skjuler et dige



Figur 3-85 Diget set ved krydsningen mod nordøst (øverst) og sydøst (nederst)

3.45 GGD51

Dige ID	GPS-koordinat	Matrikel 1	Matrikel 2
76697	33 u 0308900 6095773	8 Vestenbæk By, Kal- vehave	6a Vestenbæk By, Kalvehave

Bredde: 4 meter

Højde: 0,5 meter

Type: Jorddige

Ligger i tilknytning til: Dyrkede marker

Beplantning: Træer, buske, krat

Biologisk værdi: Høj

Beskrivelse: Lavt jorddige Tilplantet med tæt stående hvidtjørn, stilkeg og ask. Stedvist er der tæt forekomst af brombærkrat, burresterre og bregner. Andre steder er der åbninger i læhegnet. Mange rådyr observeret og vildtlejer fundet. Træerne ved krydsningen har tynde stammer og viser ikke tegn på beskæring. De vurderes ikke flagermus egned.



Figur 3-86 Set mod krydsningen i nordvestlig retning



Figur 3-87 Bundvegetationen er en blanding af krat (øverst) og åbent (nederst), hvor der var mange rådyr. Begge billeder taget i vestlig retning ved krydsningen

3.46 GGD52

Dige ID	GPS-koordinat	Matrikel 1	Matrikel 2
76701	33 u 0309033 6095122	1a Stensby Mølle, Kalvehave	N/A

Bredde: 1-1,5 meter

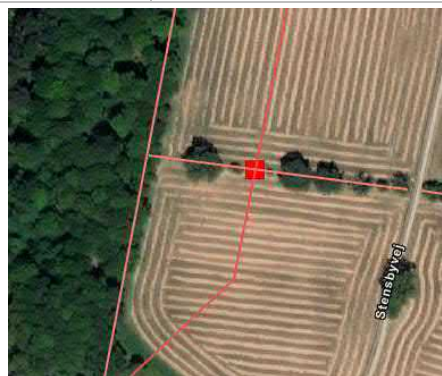
Højde: 1-1,5 meter

Type: Stendige

Ligger i tilknytning til: Dyrkede marker

Beplantning: Egetræer

Biologisk værdi: Høj



Beskrivelse: Velbevaret sydvendt stendige. Egnede for markfirben. 1-1,5 meter højt og tilsvarende bredt. 3 rækker sten i bredden. Dige-kronen er i niveau med marken nord for diget. Der er ca. 15 meter til store gamle egetræer mod både øst og vest fra GPS punktet Træerne vurderes at være flagermus egnede. Lave spredte græsser og pletvis forekomst af stor nælde og grå bynke. Diget ligger forholdsvis højt i terræn med udsigt over vandet mod syd. Diget anvendes som spredningskorridor mellem skovene. Diget underbores da det er egnede for markfirben og der i naturkortlægningsrapporten² er registreret forekomst af markfirben.

² Naturkortlægningsrapport for Grøn Gas Lolland Falster, COWI, 23. april 2021



Figur 3-88 Diget er i terræn med marken, set mod sydvest fra grusvejen.



Figur 3-89 Højt og bredt stendige ved krydsningen set mod nordvest (øverst). Gamle egetræer oven på stendiget på begge sider af linjeføringen (nederst).

3.47 GGD53

Dige ID	GPS-koordinat	Matrikel 1	Matrikel 2
76829	32 u 0691521 6093429	2 Farø Ø, Bogø	1b Farø Ø, Bogø

Bredde: 5-6 meter

Højde: 1 meter

Type: Jorddige

Ligger i tilknytning til: Dyrkede marker

Beplantning: Spredte træer, buske, græsser



Biologisk værdi: Moderat

Beskrivelse: Lavt jorddige, som ligger i terræn med marken mod nord. Diget udligner terrænforskel imellem markerne og daler svagt mod marken i syd, med ca. 1 meters højdeforskel på ca. 5-6 meters afstand. Der findes beplantning af hvidtjørn på begge sider af linjeføring. I krydsningspunktet findes en enkelt mindre busk. Vegetationen på diget er domineret af snerle, burre-snerre, stor nælde, svinemælk, græs og skærplanter. Ingen flagermus egnede træer. Anvendes forventeligt ikke som spredningskorridor, da diget er afskåret mellem gård og motorvej.



Figur 3-90 Set mod krydsningen i nordlig retning



Figur 3-91 Set mod krydsningen i østlig retning

3.48 GGD72

Dige ID	GPS-koordinat	Matrikel 1	Matrikel 2
77878	32 u 685942 6112782	28a Risby By, Bårse	N/A

Bredde: 4 meter

Højde: 1,5-2 meter

Type: Jorddige

Ligger i tilknytning til: Dyrkede marker

Beplantning: Spredte træer, buske, græsser

Biologisk værdi: Moderat



Beskrivelse: Diget er et jorddige der er adskilt fra grusvejen af en ca. 1 m dyb grøft. Diget er ca. 4 m bredt, 2 m højt på østsiden og 1,5 på vestsiden. Et trådhegn er placeret på toppen af diget. En del bar sandet lerjord og ellers spredte græsser. Grøften er fyldt op af brombærkrat og små ahorn og hasseltræer. Oven på diget står en række høje asketræer og mellemstående hasselbuske. Træerne vurderes ikke at være flagermus egnede.



Figur 3-92 *Diget set ved krydsningen i sydlig retning (øverst) og i nordlig retning (nederst)*

3.49 GGD73

Dige ID	GPS-koordinat	Matrikel 1	Matrikel 2
79255 og 79256	32 u 689510 6101081	1c, Græsbjerg, Vordingborg Jorder	N/A

Bredde: 4 meter

Højde: 0-0,5 meter

Type: Jorddige med spredte sten

Ligger i tilknytning til: Dyrkede marker

Beplantning: lave træer og buske

Biologisk værdi: Moderat



Beskrivelse: Diget ligger i terræn med den sydlige mark og ca. 0.5 meter over den nordlige mark. 1.5 m bred stribe hvorpå der ligger spredte marksten, som mere har karakter af afskafning fra marken end et egentligt dige. Hele læhegnet er ca. 4 meter bredt og består hovedsageligt af lave træer og buske af hvidtjørn og slåen. Der er ikke flagermusegnede træer inden for arbejdsbæltet. Et enkelt egnet træ står ca. 40 meter mod øst (fra arbejdsarealet). Læhegnet er slået for nyligt og fremstår noget tyndt, men var på baggrund af tidligere besigtigelse benyttet som rasteområde for mange rådyr.



Figur 3-93 Diget set mod krydsningen i nordlig retning.



Figur 3-94 Diget set inde fra læhegnet i østlig retning.

3.50 GGD74

Dige ID	GPS-koordinat	Matrikel 1	Matrikel 2
76700	32 u 693016 6095068		N/A

Bredde: 2 meter

Højde: 1,5-2 meter

Type: Jorddige med spredte sten

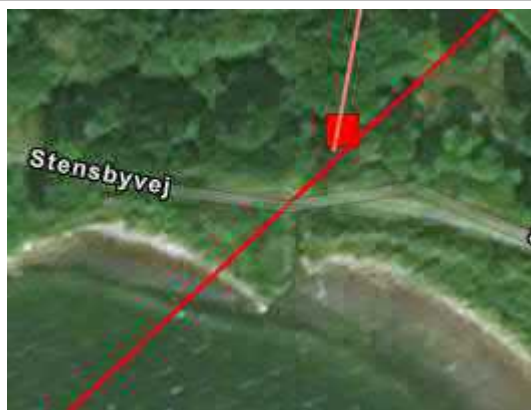
Ligger i tilknytning til: Dyrkede marker

Beplantning: lave træer og buske

Biologisk værdi: Moderat

Beskrivelse:

Diget er en højderyggen hvor jorden fra drængrøften er lagt op. Højden fra grøftbund til højderyg er ca. 1,5-2 meter på strækningen og højden set fra øst er ca. 1 meter. På diget står slåenbuske og ege i forskellige størrelser. ingen flagermusegnede træer stående på diget nær krydsningen. Flagermusegnede træer er desuden belyst i miljøkonsekvensrapporten for dette område.



Figur 3-95 Set fra grusvejen i retning af diget. Krydsningen ser ud til at ske under det lille egetræ i højre side af billedet.



Figur 3-96 Diget set langs med drængrøften i sydlig retning (øverst. Diget ligger til venstre for grøften) og stående på diget set i sydlig retning (nederst)

3.51 GGD77

Dige ID	GPS-koordinat	Matrikel 1	Matrikel 2
78870	32u 0689522 6104720	32a, Ørslev By, Ørslev	N/A

Bredde: 4 meter

Højde: 0-0,3 meter

Type: Jorddige med spredte sten

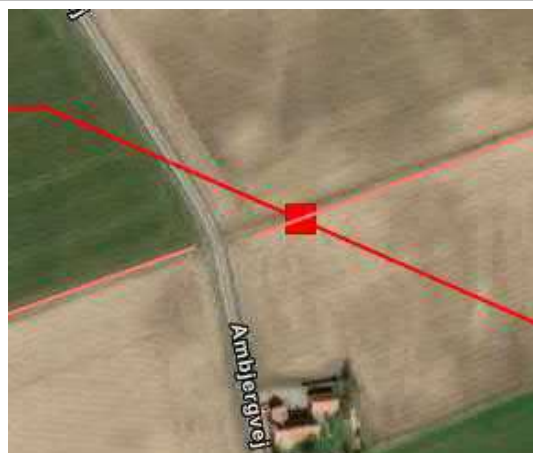
Ligger i tilknytning til: Dyrkede marker

Beplantning: lave træer og buske

Biologisk værdi: Ringe

Beskrivelse:

Diget er et lavt jorddige med iblandede sten som maksimalt er 30 cm over terræn og 4 meter bredt. Diget er tilgroet med græsser, agertidsel og stor nælde. Ingen dyrespor og diget er afskåret af asfaltvej og markstribе mod vest. Ingen flagermusegnede træer.





Figur 3-97 Diget set fra stribe af mark nær vejen i østlig retning (øverst) og nær krydsningen i vestlig retning (nederst)

SEPTEMBER 2021
ENERGINET & EVIDA

DIGESYNSRAPPORT GRØN GAS - GULDBORGSUND KOMMUNE

DIGESYNSRAPPORT



SEPTEMBER 2021
ENERGINET & EVIDA

DIGESYNSRAPPORT GRØN GAS - GULDBORGSUND KOMMUNE

DIGESYNSRAPPORT

PROJEKTNR.

A205340

DOKUMENTNR.

A204340-010

VERSION

2.0

UDGIVELSESDATO

16-09-2021

BESKRIVELSE

Digesynsrapport

UDARBEJDET

JSLR

KONTROLLERET

ASTH, JOKC

GODKENDT

JOKC

INDHOLD

1	Indledning og baggrund	7
2	Metode	8
3	Lokaliteter	9
3.1	Oversigtskort	9
3.2	GGD54	10
3.3	GGD55	13
3.4	GGD56	15
3.5	GGD57	16
3.6	GGD58	17
3.7	GGD59	19
3.8	GGD60	20
3.9	GGD61	22
3.10	GGD62	23
3.11	GGD63	25
3.12	GGD64	27
3.13	GGD65	29
3.14	GGD66 og GGD67	31
3.15	GGD66A og GGD67A	35
3.16	GGD68	36
3.17	GGD69	38
3.18	GGD75	40

1 Indledning og baggrund

Grøn Gas Lolland Falster strækker sig fra Everdrup på Sjælland til Nakskov på Lolland. Etableringen af Grøn Gas Lolland Falster vil medføre, at der skal gennemgraves områder med sten og jorddiger beskyttet efter museumslovens § 29a¹. En gennemgravning nødvendiggør dispensation, hvoraf ansøgningsmaterialet skal indeholde eksisterende forhold i form af fysiske dimensioner, kulturværdi, biologisk værdi samt fotodokumentation. COWI har derfor på vegne af Evida/Evida udarbejdet fire digesynsrapporter, én for hver Kommune, som gasrørledningen skal forløbe igennem.

¹ LBK nr 358 af 08/04/2014, Bekendtgørelse af museumsloven

2 Metode

Der er identificeret 17 diger på strækningen, som skal passeres inden for Guldborgsund Kommunes grænser. De fleste diger er besigtiget i perioden 28. juni til 2. juli 2021. Der er dog besigtiget flere diger den 14. september 2021. Der er forud for besigtigelsen taget kontakt til lodsejere.

UTM-koordinaterne (UTM32/EUR89) for besigtigelserne ved krydsning mellem linjeføring og eksisterende beskyttede sten- og jorddiger er noteret med håndholdt GPS (Garmin GPSMAP 64sx). Placeringen for vurderinger og billeder har en præcision på 3-5 meter. I placeringen er der angivet hvilken eller hvilke matrikler diget ligger på, da de ofte ligger mellem to matrikler.

Alle krydsede diger fremstår med digeID fra Danmarks Miljøportal samt et til indværende projekts formål dige navn i form af GGDxx (Grøn Gas Dige og tal, f.eks. GGD01), Flere steder er der under besigtigelsen fundet diger som er særligt synlige, er i god stand eller har et artsrigt vegetationsdække. Nogen steder er der også oplagte alternative placeringer i landskabet, f.eks. via markgennemkørsler. Disse steder foreslås der alternative krydsningspunkter som også er beskrevet og noteret mht. GPS koordinat.

For at undgå forvirring med eventuelt igangværende arbejder navngives de senere besigtigede diger efter igangværende nummerering for samtlige kommuner, og de første nye dige hedder således GGD70. Manglende dige numre i rapporten skyldes at en strækning er udgået pga. ændret linjeføring.

Ved besigtigelsen er den fysiske udformning af diget beskrevet. Derudover beskrives de biologiske forhold i form af tilhørende vegetation, dyreliv eller områdets egnethed herfor. Den kulturarvsmæssige værdi er allerede delvist beskrevet i form af den fysiske udformning, men uddybes enkelte steder, f.eks. hvor et dige er en del af en stjerneudskiftning.

Den biologiske værdi er en vurdering baseret på blandt andet digets artsrigdom, vegetationsstruktur, hulheder i træer/huller i stendige, vildtleje fra dyr samt om det er en tydelig anvendt vildtkorridor. Digets biologiske værdi noteres enten som ringe, moderat eller god.

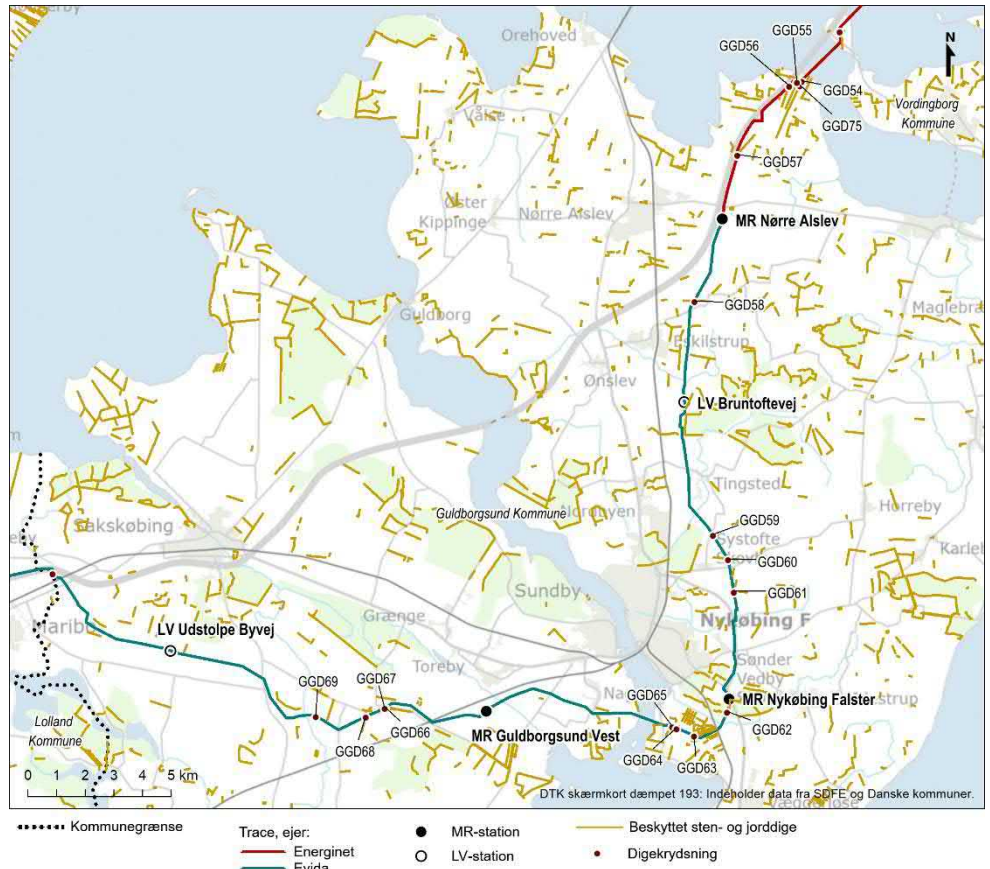
Træer ved krydsningerne er beskrevet i rapporten i det omfang der er vurderet karaktergivende for digerne (art, størrelse og afstand til krydsning). Træerne beskrives med hensyn til egnetheden for flagermus. Skovene der passeres, er undersøgt for tilstedeværelse af flagermus (lytning) i forbindelse med selve miljøkonsekvensrapporten.

Digerne opdeles i kategorierne stendiger, jorddiger eller sten- og jorddiger. Denne beskrivelse kan have betydning for eventuelle vilkår der vil blive stillet i forbindelse med reetablering. Når et dige er beskrevet som sten- og jorddige er det valgt som den bedste beskrivelse, idet der enten er tale om et jorddige som indeholder sten (både synlige og usynlige), et jorddige hvor der på toppen ligger sten, eller et dige hvor den ene side er af sten og den anden af jord (hvilken af ovenstående der gælder, fremgår af beskrivelsen).

3 Lokalteter

3.1 Oversigtskort

Nedenfor fremgår et oversigtskort over de steder i Guldborgsund Kommune, hvor den planlagte gasrørlednings linjeføring krydser beskyttede sten- og jorddiger.



Figur 3-1 Oversigtskort over gasrørledning og overlap med beskyttede sten- og jorddiger

3.2 GGD54

Dige ID	GPS-koordinat	Matrikel 1	Matrikel 2
77174	32 u 0690203 6091717	Skovby By, Gundslev	31m Skovby By, Gundslev

Bredde: 4 meter

Højde: 0,5 meter

Type: Jorddige

Ligger i tilknytning til: Skov, dyrket mark

Beplantning: Træer

Biologisk værdi: Moderat



Beskrivelse: Lavt jorrdige i sydlige skovbryn af Sortsø Fredskov af varierende højde. Unge stilkeg, bøg, ahorn og hassel på eller langs med diget. Typisk bøge/egeskov vegetation. Skovens terræn daler (i modsætning til marken) i vestlig retning og ca. 15 meter mod vest for krydsningen er der en gravet drænk kanal langs skovbrynet, 1 m dyb og bred. Jorddiget bliver først tydeligt igen 50 meter mod vest. Herfra og mod vest får diget mere karakter af en 1,5 meter høj kant fra bund af drænk kanal til niveau med marken. Lokalt er undersøgt for flagermus i selve miljøkonsekvensrapporten. Det markerede orange område er et større arbejdsareal til underboring af sundet (og skoven).



Figur 3-2 Hjørnet af skoven ved krydsningen set i nordøstlig retning.



Figur 3-3 Diget set mod krydsningen i vestlig retning (øverst) og drængrøften der hvor krydsningen vil foregå, set i sydøstlig retning (nederst)

3.3 GGD55

Dige ID	GPS-koordinat	Matrikel 1	Matrikel 2
76981	32 u 0690046 6091675	31l Skovby By, Gund- slev	31e Skovby By, Gund- slev

Bredde: 4 meter

Højde: 0,3-1 meter

Type: Jorddige

Ligger i tilknytning til: Dyrkede mar-
ker

Beplantning: Bregner og buske

Biologisk værdi: Ringe



Beskrivelse: Diget er på oversigtskortet tegnet op med gult, idet en stor strækning vil ligge inden for en arbejdsplads (orange polygon) og derfor kan blive gennemgravet. Der blev i anden besigtigelsesrunde taget mange billeder langs med diget, men de to viste er vurderet repræsentative for hele strækningen. GPS koordinatet er for linjeføringens skæring.

Diget er et lavt jorddige på ca. 1,5 meters bredde som er tilplantet/tilvokset med levende hegn i ca. 4 meters bredde. Beplantning af enten helt tæt bregneforekomst eller rosenbuske, slåen, hylde, hvidtjørn og enkelte plantede unge træer. Enkelte steder åbent med passage af rådyr. Ingen flagermus egnede træer på denne strækning af diget.



Figur 3-4 Diget er stedvist tilvokset med mandshøje bregner (øverst) og stedvist med lave buske og krat (nederst, set i nordlig retning).

3.4 GGD56

Dige ID	GPS-koordinat	Matrikel 1	Matrikel 2
76985	32 u 0689766. 6091525	31e Skovby By, Gundslev	N/A

Bredde: N/A

Højde: N/A

Type: N/A

Ligger i tilknytning til: Dyrket mark

Beplantning: Græs

Biologisk værdi: Ringe

Beskrivelse: Intet dige. Nærmeste forhøjning er motorvejsskrænten. Ingen flagermus egnede træer. Som for GGD55 er der et arbejdsareal med et overlap på ca. 100 meter ved krydsningen.



Figur 3-5 Set fra krydsningen med indtegnede dige i nordlig retning mod motorvejen.

3.5 GGD57

Dige ID	GPS-koordinat	Matrikel 1	Matrikel 2
77034	32 u 0687952 6089124	6a Skovby By, Gund- slev	N/A

Bredde: N/A

Højde: N/A

Type: N/A

Ligger i tilknytning til: Dyrket mark

Beplantning: Byg

Biologisk værdi: Ringe

Beskrivelse: Bygmark, intet dige. Ingen tegn på tilstedeværelse af dige. Ingen flagermus egnede træer.



Figur 3-6 Ved krydsningen med indtegnet dige, set i nordlig retning

3.6 GGD58

Dige ID	GPS-koordinat	Matrikel 1	Matrikel 2
75732	32 u 0686470 6084040	14a Gundslevmagle By, Torkilstrup	13f Gundslevmagle By, Torkilstrup

Bredde: 1 meter

Højde: 0,3 meter

Type: Jorddige

Ligger i tilknytning til: Dyrkede marker

Beplantning: Træer og buske

Biologisk værdi: Moderat

Beskrivelse: Åbningen i hegn ca. 10 meter bred. Diget er vokset til i stor nælde og agertidse. Ved krydsning en række unge og lidt ældre fuglekirsebær med enkelte stikkelsbærbuske. Kirsebær står i lavning lige syd for en mindre jorddige/pløjerand på maksimalt 0,3 meters og 1 meter bred. Der er ikke tale om et egentligt dige men et levende hegn. Spredte rosenbuske. 10 meter øst for skæringspunktet kommer en række ældre popler med mange hulheder (flagermus egnede). Meget afføring fra rådyr. Lodsejer sagde det indtegnede dige er resterne af en gammel vej der lå i hans barndom.



Figur 3-7 Set mod skæringspunkt i kirsebærtræerne, i sydvestlig retning.



Figur 3-8 Det er mere et levende hegn end jorddige, set fra krydsningen i østlig retning (øverst). Gamle popler med hulheder længere mod øst (nederst)

3.7 GGD59

Dige ID	GPS-koordinat	Matrikel 1	Matrikel 2
76080	32 u 0687111 607588	6f Hullebæk By, Sy- stofte	4f Systofte By, Sy- stofte

Bredde: N/A

Højde: N/A

Type: N/A

Ligger i tilknytning til: Græsmark

Beplantning: Græs

Biologisk værdi: Ringe

Beskrivelse: Naturligt bakket terræn men intet dige eller tegn herpå. Græsmark. Ingen flagermus egnede træer.



Figur 3-9 Set ved krydsningen langs med det indtegnede dige, i østlig retning

3.8 GGD60

Dige ID	GPS-koordinat	Matrikel 1	Matrikel 2
85289	32 u 0687629 6075039	7c Systofte By, Sy- stofte	8a Systofte By, Sy- stofte

Bredde: 2-3 meter

Højde: 0-0,1 meter

Type: Jorddige

Ligger i tilknytning til: Dyrkede marker

Beplantning: Træer og buske

Biologisk værdi: Moderat

Beskrivelse: Levende hegn af hunderose og hylde samt stor nælde. 10 meter øst for GPS koordinat en række af fuglekirsebær træer. 10 meter vest for, står to piletræer. Diget er en forhøjning på maksimalt 10 cm i midten af beplantningsbæltet. Diget har derfor mere karakter af levende hegn end dige. De beskrevne træer er ikke flagermus egnede.



Figur 3-10 Diget set mod krydsningen i nordlig retning



Figur 3-11 Diget set på begge sider af krydsningen i østlig retning (øverst) og vestlig retning (nederst)

3.9 GGD61

Dige ID	GPS-koordinat	Matrikel 1	Matrikel 2
74797	Ingen data	2b Systofte By, Systofte	1p Kristiansminde, Systofte

Bredde: N/A

Højde: N/A

Type: N/A

Ligger i tilknytning til: Dyrket mark

Beplantning: Mark

Biologisk værdi: Ringe

Beskrivelse: Dige ikke besigtiget jf. ønske fra lodsejer. Baseret på satellitfoto løber det på tværs af Mark, og forventes ikke at eksistere. Det skyldes at area-lerne, hvor diget skulle ligge, dyrkes til landbrug. Ingen træer.

Ingen billeder haves.



3.10 GGD62

Dige ID	GPS-koordinat	Matrikel 1	Matrikel 2
74976	32 u 0687607 6069732	6d Brændte Ege, Ny- købing F.	1h Brændte Ege, Ny- købing F.

Bredde: N/A

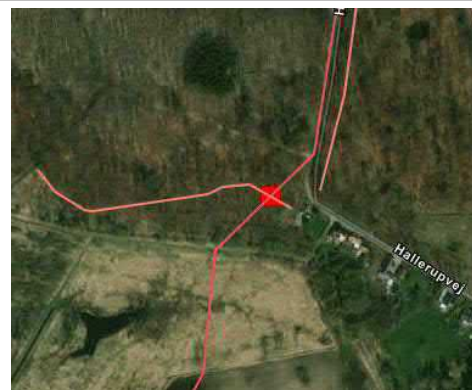
Højde: N/A

Type: Jordvold

Ligger i tilknytning til: Skov

Beplantning: Skov

Biologisk værdi: Moderat



Beskrivelse: Diget er ikke tydeligt. Mod syd et fugtigt lavtliggende skovområde. Hvor diget er indtegnet begynder en jordvold med en begrænset hældning mod den lidt højere liggende bøgeskov, som ligger ca. 1,5-2 meter højere. Måske har det engang været tydeligere og/eller haft sten, men det er på strækningen ikke tilfældet i dag. Strækningen er undersøgt for flagermus i selve miljøkonsekvensrapporten.



Figur 3-12 Set fra krydsningen ved det lavere liggende skovområde mod bøgeskoven og "diget" i nordlig retning



Figur 3-13 Set fra krydsningen ved bøgeskoven mod "diget" i sydlig retning og den lavtliggende skov.

3.11 GGD63

Dige ID	GPS-koordinat	Matrikel 1	Matrikel 2
75226	32 u 0686454 6068887	17a Hasselø By, Ny- købing F.	16b Hasselø By, Ny- købing F.

Bredde: 0,5 meter

Højde: 0,5 meter

Type: Stendige

Ligger i tilknytning til: Dyrkede marker

Beplantning: Buske, græsser

Biologisk værdi: Moderat



Beskrivelse: Et lavt stendige hvor stenene ligger på linje som et næsten sammensluttende dige, men overvejende enkeltvist i forlængelse af hinanden. Dele er tilgroet med græs, stor nælde, burrenerre, hvid snerre samt brombærkrat. Andre dele fremstår med lave buske eller små unge træer. Diget har mange nyere sten (rene flintesten uden mosdække), så der bliver muligvis stadigvæk bygget videre på det. Der er ingen tegn på færdsel fra dyrevildt, men område nord for er egnet. Ingen flagermus egnede træer på diget.



Figur 3-14 Diget set mod krydsningen i nordvestlig retning.



Figur 3-15 Diget er en enkelt række sten med gamle og nye (øverst). Diget set fra krydsningen i sydlig retning (nederst)

3.12 GGD64

Dige ID	GPS-koordinat	Matrikel 1	Matrikel 2
75626	32 u 0685832 6069146	15a Hasselø By, Nykøbing F.	1n Hasselø Inddæmning, Nykøbing F.

Bredde: 1 meter

Højde: 0,5 meter

Type: Jorddige

Ligger i tilknytning til: Dyrket mark, græsland

Beplantning: Græsser og urter

Biologisk værdi: Ringe

Beskrivelse: Jorddiget er svært erkendeligt. Der er mere tale om en mindre skråning som udligner terrænforskel mellem mark og græsland. Skråningen går fra højeste punkt (mark i øst) og nedad mod Ådalen i vest. Overgroet med burresterre stor nælde og græsser. Skråning i varierende højde mod nord og syd +1 meter. Ingen flagermus egnede træer på diget.



Figur 3-16 Diget set ved krydsningen i nordøstlig retning.



Figur 3-17 Diget set ved krydsningen i sydvestlig retning.

3.13 GGD65

Dige ID	GPS-koordinat	Matrikel 1	Matrikel 2
75285	32 u 0685679 6069208 derefter	1n Hasselø Inddæmning, Nykøbing F.	13aa Hasselø By, Nykøbing F.

Bredde: N/A

Højde: N/A

Type: Jorddige/skråning

Ligger i tilknytning til: Dyrket mark, græsland/ådal

Beplantning: Tagrør

Biologisk værdi: Ringe

Beskrivelse: Kant af mark skråner svagt ned mod ådalen, hvor diget er indtegnet. Det er ikke et egentligt jorddige men mere en svag skråning hvor vegetationen skifter karakter. Der ligger enkelte marksten hist og her, men ellers et tykt bælte af tagrør, stor nælde og spredte græsser. Mod nord står et ældre udgået træ samt større piletræer. Mod syd ligger et væltet, men levende piletræ. Åbningen ved krydsningspunktet er ca. 25 meter bredt med krydsningen i midten. Derefter store gamle træer på hver side. De beskrevne træer vurderes at være flagermus egnede.



Figur 3-18 Ved skæringspunkt direkte overgang fra mark til let skråning med tagrør, set i østlig retning



Figur 3-19 Ved krydsningen set i sydøstlig retning (øverst) og nordøstlig retning (nederst)

3.14 GGD66 og GGD67

Dige ID	GPS-koordinat	Matrikel 1	Matrikel 2
75646, 75397	32 u 0675671 6069871	1a Rosenlund Hgd., Toreby	N/A

Bredde: 2 meter

Højde: 1 meter

Type: Jorddige

Ligger i tilknytning til: Dyrkede marker

Beplantning: Buske og træer. Delvist tilgroet med græsser

Biologisk værdi: Moderat



Beskrivelse: Digerne er tilplantet med store gamle træer af ask og lidt elm. En underskov af blandede buske: hunderose, hylde, hvidtjørn og navr. Skygget bund med burrenerre og spredte lave græsser. Vedbend på jorden samt mange af stammerne. En del hulheder på de ældste træer fra beskæring, dog nær basis hvor de vil være uegnet for flagermus, idet det er inden for rækkevidde af rovdyr. For at bevare de gamle træer og digernes visuelle fremtræden kan

linjeføringen evt. flyttes længere mod øst og krydse langs Rykkerupvej. Se GGD66A og GGD67A.



Figur 3-20 Set ved krydsningen langs vejen imellem de to diger, i østlig retning



Figur 3-21 Digernes udseende fra krydset Rykkerupvej/Rosenlundvej (øverst). En del gamle træer med mange hulheder ved basis fra beskæring (nederst)



Figur 3-22 Det sydlige jorddige ved krydsningen. Det nordlige er visuelt identisk.

3.15 GGD66A og GGD67A

Dige ID	GPS-koordinat	Matrikel 1	Matrikel 2
75395	32 u 0675567 6069874	1a Rosenlund Hgd., Toreby	N/A

Bredde: N/A

Højde: N/A

Type: Intet dige

Ligger i tilknytning til: Dyrkede marker

Beplantning: Græs og dyrket mark

Biologisk værdi: Ringe



Beskrivelse: Forslag til alternativt krydsningspunkt uden for beskyttede diger. Forslaget ligger dog tæt på krydset mellem Rykkerupvej/Rosenlundvej og vil nødvendiggøre skarpere knæk på linjeføringen. Afstanden mellem Rykkerupvej og digernes begyndelse er ca. 35 meter.



Figur 3-23 Digernes udseende fra krydset Rykkerupvej/Rosenlundvej

3.16 GGD68

Dige ID	GPS-koordinat	Matrikel 1	Matrikel 2
75395	32 u 0675003 6069550	1a Rosenlund Hgd., Toreby	N/A

Bredde: 3 meter

Højde: 0.5 meter

Type: Jorddige

Ligger i tilknytning til: Dyrkede marker

Beplantning: Buske og træer. Delvist tilgroet med græsser

Biologisk værdi: Moderat



Beskrivelse: Lavt jorddige tilplantet med træer af ask og lidt elm. En underskov af blandede buske: hunderose, hyld, hvidtjørn og navr. Skygget bund med burresterre og græsser. Samme karakter, alder og højde på hele strækningen. Ingen flagermus egnede træer på diget.



Figur 3-24 Dige ved krydsningen set i nordlig retning



Figur 3-25 Nogle steder er der åbninger (øverst) og andre steder tæt krat (nederst). begge billeder tæt på krydsningen, set i vestlig retning.

3.17 GGD69

Dige ID	GPS-koordinat	Matrikel 1	Matrikel 2
73360	32 u 0673260 6069577	10a Døllefjelde By, Døllefjelde	34f Døllefjelde By, Døllefjelde

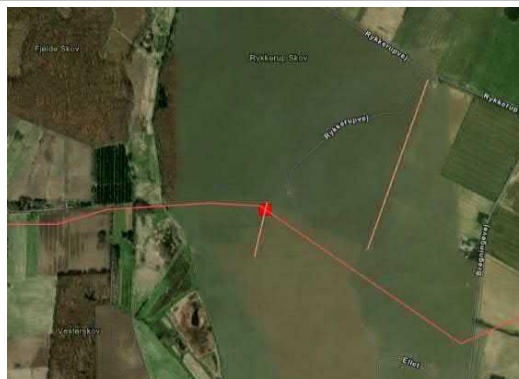
Bredde: 4 meter

Højde: 1 meter

Type: Jorddige/skråning

Ligger i tilknytning til: Dyrkede marker

Beplantning: Unge træer, krat



Biologisk værdi: Moderat

Beskrivelse: Unge stilkege med ca. 15-20 meters afstand imellem dem og ellers åbent beskåret levende hegn med småbuske og græs, tidsler, hvidtjørn, nælder, snerre og hyld. Diget har mere karakter af levende hegn, hvor terræn er i niveau med mark mod øst og daler over 4 meters afstand med ca. 1 meter. Enkelte løse sten. 20 meter mod syd står et asketræ og derfra kontinuerlig beplantning af større træer. Skovkanten i nord er en meget dybtliggende stejl drænegrøft (ca. 3 meter). Mange agerhøns og fasaner gemmer sig i kløver. Aske-træet mod syd kan være flagermus egnet, men de øvrige er ikke.



Figur 3-26 Set fra vestlig mark mod krydsningen, i nordøstlig retning



Figur 3-27 Krydsningen set i vestlig retning (øverst) samt skråt langs med diget i sydlig retning (nederst)

3.18 GGD75

Dige ID	GPS-koordinat	Matrikel 1	Matrikel 2
77179 og 77178	32 u 690165 6091590	31m Skovby By, Gundslev	31p Skovby By, Gund- slev

Bredde: 4 meter

Højde: 0,3-1 meter

Type: Jorddige

Ligger i tilknytning til: Dyrkede marker

Beplantning: Bregner og buske

Biologisk værdi: Ringe



Beskrivelse:

Diget er på oversigtskortet tegnet op med gult, idet en stor strækning vil ligge inden for en arbejdsplads (orange polygon) og derfor kan blive gennemgravet. Der blev i anden besigtigelsesrunde taget mange billeder langs med diget, men de viste er vurderet repræsentative for hele strækningen. GPS koordinatet er ved berøring med skovens sydlige punkt, men påvirkning kan ske på hele strækningen.

For diget i skoven: Lavt jorddige lidt inde i skovkanten. 0,5 meter højt og 1,5 m bredt. tilvokset med bøge- og egetræer. Denne strækning af diget er lidt inde i skovkanten og forventes ikke berørt.

For diget på den resterende strækning: En 8 meter bred og ca. 1,5 meter høj jorddige/forhøjning tilvokset med græsser, nælde og tidsler samt sporadiske små buske. Der blev ikke set eller mærket sten ved besigtigelsen. Dybe (0,5-1 meter) spor gravet på hver side langs med diget. Midt på digestrækningen et område med bregner. Efter en stor poppel ca. midt på diget, som ikke er flagermus egnet, skifter vegetationen til slåen og hyldebuske. Dimensionerne på diget forbliver det samme.



Figur 3-28 Set ind mod diget i skovkanten i nordøstlig retning (øverst) og stående oven på diget lige efter skovkanten, set i sydlig retning (nederst).



Figur 3-29 Set på kanten af diget og en af de gravede render i sydlig retning (øverst) samt midt på diget i østlig retning (nederst)



Figur 3-30 Slåen og hylde mm. på den sydlige halvdel af diget

SEPTEMBER 2021
ENERGINET & EVIDA

DIGESYNSRAPPORT FOR GRØN GAS - LOLLAND KOMMUNE

DIGESYNSRAPPORT



SEPTEMBER 2021
ENERGINET & EVIDA

DIGESYNSRAPPORT FOR GRØN GAS - LOLLAND KOMMUNE

DIGESYNSRAPPORT

PROJEKTNR.

A205340

DOKUMENTNR.

A205340-011

VERSION

1.0

UDGIVELSESDATO

16-09-2021

BESKRIVELSE

Digesynsrapport

UDARBEJDET

JSLR

KONTROLLERET

ASTH, JOKC

GODKENDT

JOKC

INDHOLD

1	Indledning og baggrund	7
2	Metode	8
3	Lokaliteter	10
3.1	Oversigtskort	10
3.2	GGD76	11

1 Indledning og baggrund

Grøn Gas Lolland Falster strækker sig fra Everdrup på Sjælland til Nakskov på Lolland. Etableringen af Grøn Gas Lolland Falster vil medføre, at der skal gennemgraves områder med sten- og jorddiger beskyttet efter museumslovens § 29a¹. En gennemgravning nødvendiggør dispensation, hvoraf ansøgningsmaterialet skal indeholde eksisterende forhold i form af fysiske dimensioner, kulturværdi, biologisk værdi samt fotodokumentation. COWI har derfor på vegne af Evida/Evida udarbejdet fire digesynsrapporter, én for hver Kommune, som gasrørledningen skal krydse igennem.

¹ LBK nr 358 af 08/04/2014, Bekendtgørelse af museumsloven

2 Metode

Der er identificeret ét dige på strækningen, som ligger i nærheden af en arbejdsplads, inden for Lolland Kommunes grænser. Diget er besøgt den 14. september 2021. Der er forud for besøget taget kontakt til lodsejer.

UTM-koordinaterne (UTM32/EUR89) for besigtigelserne ved krydsning mellem linjeføring og eksisterende beskyttede sten- og jorddiger er noteret med håndholdt GPS (Garmin GPSMAP 64sx). Placeringen for vurderinger og billeder har en præcision på 3-5 meter. I placeringen er der angivet hvilken eller hvilke matrikler diget ligger på, da de ofte ligger mellem to matrikler.

Alle krydsede dige fremstår med digeID fra Danmarks Miljøportal samt et til indeværende projekts formål dige navn i form af GGDxx (Grøn Gas Dige og tal, f.eks. GGD01), Flere steder er der under besøget fundet dige som er særligt synlige, er i god stand eller har et artsrigt vegetationsdække. Nogen steder er der også oplagte alternative placeringer i landskabet, f.eks. via markgennemkørsler. Disse steder foreslås der alternative krydsningspunkter som også er beskrevet og noteret mht. GPS koordinat.

For at undgå forvirring med eventuelt igangværende arbejder navngives de senere besøgte dige efter igangværende nummerering for samtlige kommuner, og de første nye dige hedder således GGD70. Manglende dige numre i rapporten skyldes at en strækning er udgået pga. ændret linjeføring.

For hvert dige vedlægges der i denne rapport et luftfoto med digets placering (laksefarvet), gasrørledningens foreløbige linjeføring (rød) samt skæringspunkt (rød firkant). Ved alternativt foreslåede krydsningspunkter vises en gul firkant og disse benævnes GGDxxA.

Ved besøget er den fysiske udformning af diget beskrevet. Derudover beskrives de biologiske forhold i form af tilhørende vegetation, dyreliv eller områdets egnethed herfor. Den kulturarvmæssige værdi er allerede delvist beskrevet i form af den fysiske udformning, men uddybes enkelte steder, f.eks. hvor et dige er en del af en stjerneudskiftning.

Den biologiske værdi er en vurdering baseret på blandt andet digets artsrigdom, vegetationsstruktur, hulheder i træer/huller i stendige, vildtleje fra dyr samt om det er en tydelig anvendt vildtkorridor. Digets biologiske værdi noteres enten som ringe, moderat eller god.

Træer ved krydsningerne er beskrevet i rapporten i det omfang der er vurderet karaktergivende for digerne (art, størrelse og afstand til krydsning). Træerne beskrives med hensyn til egnetheden for flagermus. Skovene der passeres, er undersøgt for tilstedeværelse af flagermus (lytning) i forbindelse med selve miljøkonsekvensrapporten.

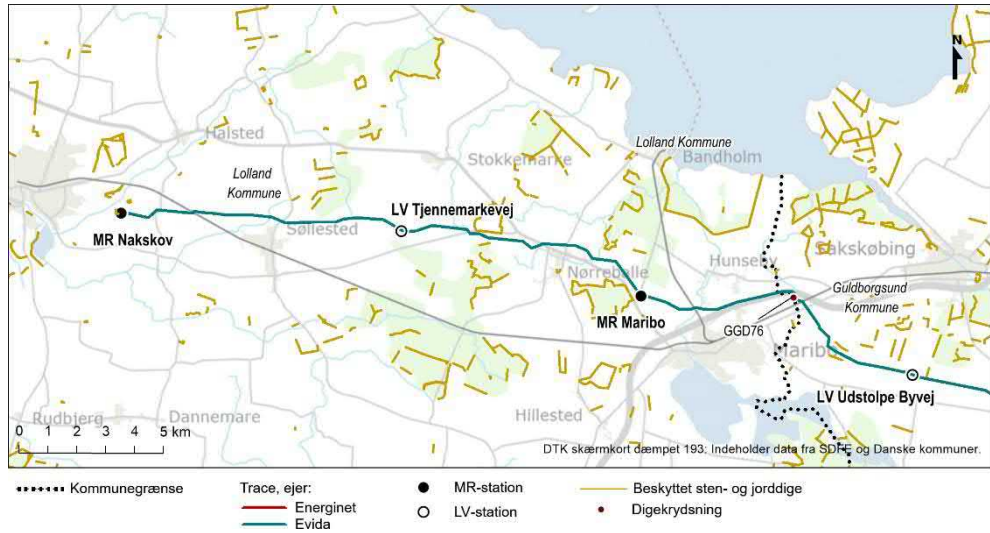
Digerne opdeles i kategorierne stendiger, jorddiger eller sten- og jorddiger. Denne beskrivelse kan have betydning for eventuelle vilkår der vil blive stillet i forbindelse med reetablering. Når et dige er beskrevet som sten- og jorddige er

det valgt som den bedste beskrivelse, idet der enten er tale om et jorddige som indeholder sten (både synlige og usynlige), et jorddige hvor der på toppen ligger sten, eller et dige hvor den ene side er af sten og den anden af jord (hvilken af ovenstående der gælder, fremgår af beskrivelsen).

3 Lokalteter

3.1 Oversigtskort

Nedenfor fremgår et oversigtskort over de steder i Lolland Kommune, hvor den planlagte gasrørlednings linjeføring berører beskyttede sten- og jorddiger. På figuren fremgår desuden alternative digekrydsningspunkter. Beskrivelse af disse fremgår af beskrivelse af de pågældende digekrydsninger.



Figur 3-1 Oversigtskort over gasrørledning og overlap med beskyttede sten- og jorddiger

3.2 GGD76

Dige ID	GPS-koordinat	Matrikel 1	Matrikel 2
73329	32 u 664076 6074533	7f Anderstrup By, Hunseby	8c Krårup By, Våbensted

Bredde: N/A

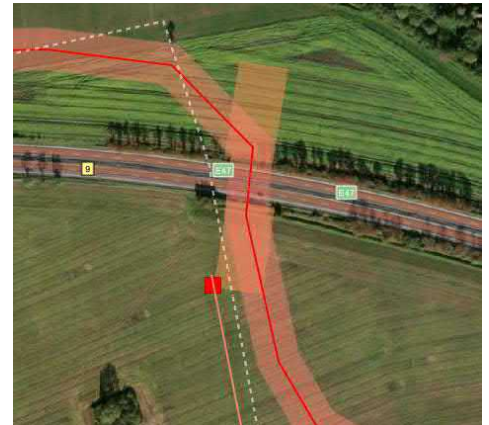
Højde: N/A

Type: N/A

Ligger i tilknytning til: Dyrket mark

Beplantning: Dyrket mark

Biologisk værdi: Ringe



Beskrivelse: Dette er en dyrket mark. Intet dige eller (overjordiske) tegn på tidligere forekomst heraf. Ingen flagermus egnede træer. Linjeføringen vil ikke krydse det indtegnede dige, men der vil være et mindre overlap med arbejdsareal for underboring af motorvejen.



Figur 3-2 Diget set fra GPS koordinat i nordlig retning mod motorvejen