

HOFOR VIND A/S
Ørestads Boulevard 35
2300 København S

Hvidovre Kommune
Høvedstensvej 45
2650 Hvidovre

Center for Plan og Miljø
Miljø- og Klima
Miljømedarbejder:
Helle Buus

Telefon: 3639 3589
Afd. telefon: 3639 3580
Mobil: 2544 3589

E-mail: hbu@hvidovre.dk

Sagsnr.: 20/34230
Doknr.: 109621/22

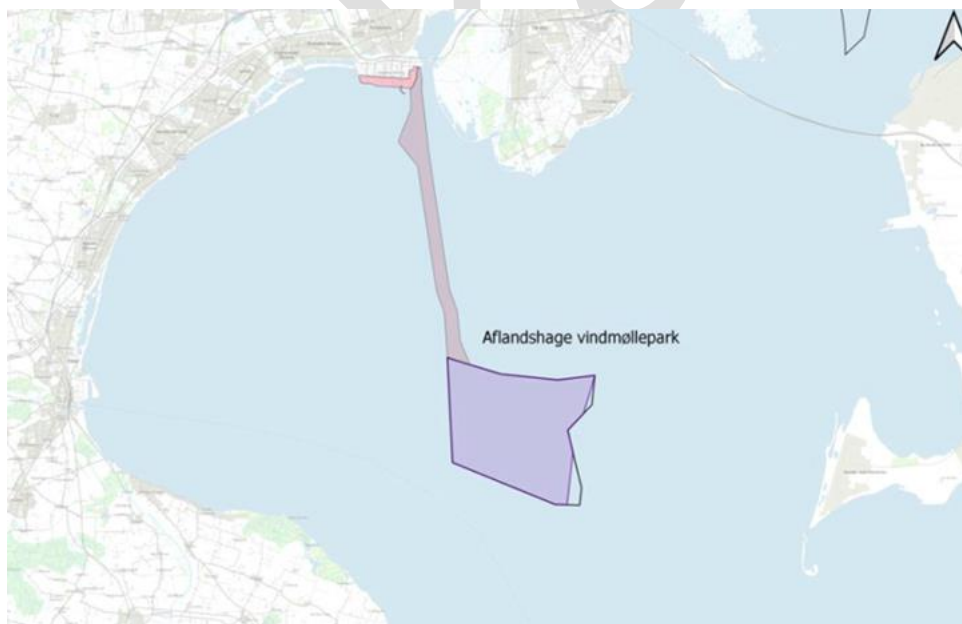
Dato: xx-xx-2022

Rådhusets åbningstider:

Mandag-onsdag:	10:00-14.30
Torsdag:	13:00-17.30
Fredag:	10:00-13.30

§ 25 – tilladelse

Landanlæg til Aflandshage Havvindmøllepark



Indholdsfortegnelse

1	Afgørelse.....	4
1.1	Baggrund.....	4
1.2	Redegørelse for sagen	5
2	Beskrivelse af projektet	6
2.1	Transformerstationen.....	7
2.2	Kabeltrace	8
2.3	Arbejdspladser/oplagsplads.....	8
2.4	Arbejdstider på døgnet	8
2.5	Trafik i anlægsfasen	9
3	Indbyggede afværgeforanstaltninger	9
4	Offentlig høring.....	9
4.1	Høringens indflydelse på afgørelsen.....	10
4.2	Partsindlæggenes betydning på afgørelsen.....	10
5	Vilkår for tilladelsen	11
6	Begrundelse for afgørelsen	14
6.1	Støj, støv og vibrationer.....	14
6.1.1	Anlægsfasen.....	14
6.1.2	Driftsfasen.....	16
6.2	Trafik i anlægsfasen	16
6.3	Rekreative interesser.....	16
6.4	Jord og grundvand.....	17
6.4.1	Grundvand.....	17
6.4.2	V2-kortlagt depot.....	17
6.4.3	Styret underboring	18
6.4.4	Jordflytning:	18
6.4.5	Blow-out og beredskabsplan.....	18
6.5	Natura 2000-områder og beskyttede arter	19
6.5.1	Beskyttede arter.....	19
6.6	Beskyttet natur.....	20
6.7	Ressourcer	21
6.8	Affald.....	21
6.9	Luft og klima	21
6.10	Skybrud og Stormflod	22
6.11	Alternativer	23
6.12	Samlet konklusion	23
7	Overvågning.....	23
8	Orientering	23

9	Offentliggørelse og udnyttelse af tilladelsen	24
10	Klagevejledning	24

Bilagsoversigt

Bilag1, Miljøkonsekvensrapport
Bilag 2, Høringssvar til landdelen

Udkast

1 Afgørelse

Hvidovre Kommune meddeler hermed tilladelse efter miljøvurderingslovens¹ § 25, stk. 1 til transformerstation og tilhørende kabelanlæg i forbindelse med Aflandshage Vindmøllepark.

Tilladelsen meddeles til HOFOR VIND A/S, der er bygherre for projektet. Tilladelsen meddeles på vilkårene, der fremgår af afgørelsens afsnit 5.

For den del af projektet, der omfatter aktiviteter og anlæg etableret på havet er Energistyrelsen myndighed.

Det er en forudsætning for tilladelsen, at HOFOR VIND A/S etablerer og driver projektet inden for de fysiske og miljømæssige rammer og forudsætninger, der fremgår af miljøkonsekvensrapporten samt af denne tilladelse.

Tilladelsen meddeles på baggrund af bygherres offentliggjorte miljøkonsekvensrapport og resultater af de høringer, der er foretaget.

Følgende materiale ligger til grund for tilladelsen:

- Aflandshage Vindmøllepark, Miljøkonsekvensrapport, af 23. november 2021
- "Aflandshage Vindmøllepark, Offshore and Onshore Technical Project Description", HOFOR VIND A/S, 16. november 2021.
- HOFOR VIND, supplerende oplysninger
- Ansøgning om dispensation fra Lokalplan 513
- HOFOR Vind A/S svar på partshøring til Hvidovre kommunes udkast til afgørelse om § 25 - tilladelse til Landanlæg til Aflandshage Havvindmøllepark af 18. februar 2022
- HOFOR Vind A/S svar på 2. partshøring til Hvidovre kommunes udkast til afgørelse om § 25 - tilladelse til Landanlæg til Aflandshage Havvindmøllepark af 3. maj 2022
- HOFOR Vind A/S svar på 3. partshøring til Hvidovre kommunes udkast til afgørelse om § 25 - tilladelse til Landanlæg til Aflandshage Havvindmøllepark af 25. maj 2022

1.1 Baggrund

HOFOR VIND A/S har ansøgt om at etablere en transformerstation med tilhørende kabeltrace på Hammerholmen 50, 2650 Hvidovre. Området er omfattet lokalplan 513. Formålet med lokalplanen er bl.a. at sikre, at området kan anvendes til tekniske anlæg, kraftvarmeværk med tilhørende hjælpe- og serviceanlæg, lager- og havnefaciliteter samt vindmøller og andre vedvarende energianlæg.

Kommunen vurderer, at den ansøgte transformerstation ikke er i strid med principperne i Lokalplan 513, fordi det vil kunne ske i overensstemmelse med lokalplanens formål og bestemmelser om anvendelse og placering. Der kræves dog dispensation fra lokalplanen § 4.3, fordi transformerstationen

¹ Lovbekendtgørelse nr. 1976 af 27/10/2021 om miljøvurdering af planer og programmer og af konkrete projekter (VVM), Miljøvurderingsloven.

ikke er ansøgt placeret inden for de på planbilag 2 udlagte felter "Princip for nybyggeri". Derfor er der meddelt dispensation den 18. januar 2022.

Landanlægget er en integreret del af et samlet projekt for etablering af en op til 300 MW havvindmøllepark ved Aflandshage i Øresund.

Det samlede projekt er omfattet af Miljøvurderingslovens bilag 2, punkt 3J "Anlæg til udnyttelse af vindkraft til energiproduktion (vindmøller)."

Udover HOFOR Vind A/S, er Energinet bygherre på en mindre del af projektets landdel. Derfor er Miljøstyrelsen som udgangspunkt miljøvurderingsmyndighed for projektets landdel, jf.

Miljøvurderingsbekendtgørelsens² § 3, stk. 1, 2), og § 3, stk. 4. Miljøstyrelsen skal således varetage kommunalbestyrelsens opgaver og beføjelser for det samlede projekt på land.

Miljøstyrelsen kan dog overlade kompetencen til kommunalbestyrelsen i henhold til miljøvurderingsbekendtgørelsens § 3, stk. 3.

Miljøstyrelsen har jf. brev af 30. oktober 2020, vurderet at statens interesser i det konkrete projekt er af underordnet betydning og har derfor overladt kompetencen til at varetage opgaven og de hermed forbundne beføjelser til Hvidovre kommune

Energistyrelsen er myndighed for miljøvurderingen af de dele af projektet, som foregår på havet jf. § 17, stk. 4 pkt. 2 i miljøvurderingsloven, og indgår derfor ikke i denne miljøvurdering. Miljøvurderingsproceduren for offshore anlægget følger af VE-loven³.

Årsagen til, at landanlægget skal miljøvurderes er, at det er en integreret del af det samlede projekt, og der skal etableres en strømførende forbindelse fra havvindmølleparken til det eksisterende elnet på land.

1.2 Redegørelse for sagen

I 2016 ansøgte HOFOR Vind A/S Energistyrelsen om tilladelse til at gennemføre forundersøgelser for etablering af havvindmøller i et område syd for Aflandshage i Øresund.

HOFOR opdaterede efterfølgende deres ansøgning i november 2017, med en indskrænkning af projektområdet, så der i højere grad tages hensyn til flytrafikken omkring Københavns Lufthavn. Undersøgelsesområdet blev samtidig udvidet i sydlig retning.

Miljøvurderingspligten indebærer blandt andet, at projektet ikke kan realiseres, før Energistyrelsen har givet etableringstilladelse til offshoreanlægget (havdelen) jf. VE-lovens § 25 (erstatte tilladelsen efter miljøvurderingslovens § 25), og Hvidovre Kommune har givet tilladelse til onshore (landdelen) jf. miljøvurderingslovens § 25.

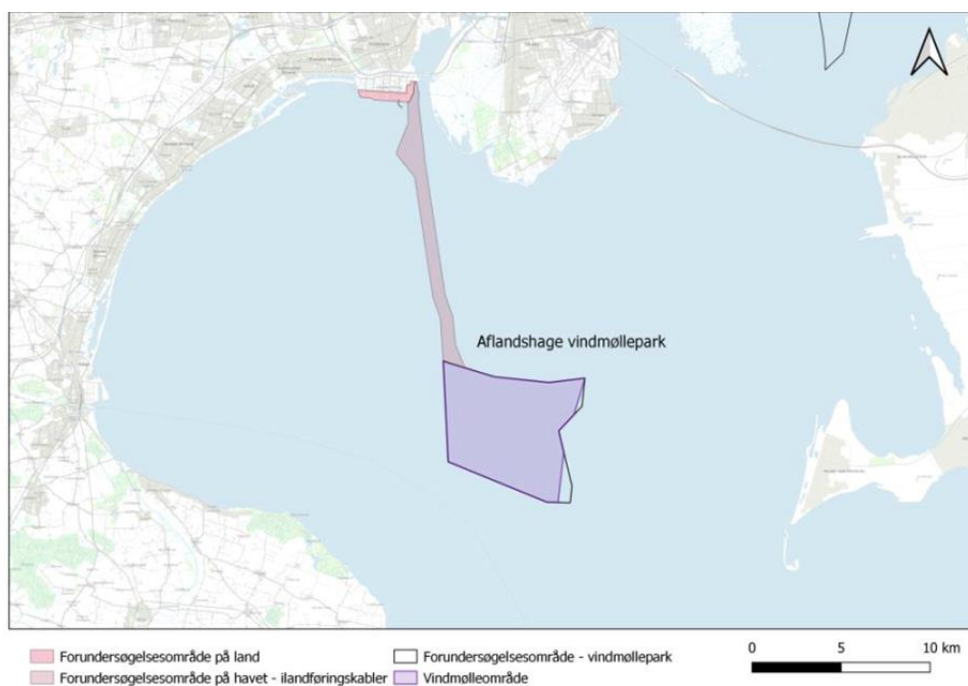
² Bekendtgørelse nr. 1376 af 21/06/2021 om miljøvurdering af planer og programmer og af konkrete projekter (VVM), Miljøvurderingsbekendtgørelsen.

³ Bekendtgørelse af lov om fremme af vedvarende energi, LBK nr. 1791 af 02/09/2021

2 Beskrivelse af projektet

Det samlede projekt består af en offshore og en onshore del. Offshore projektet omfatter opstilling af mellem 26-45 havvindmøller med en installeret effekt på op til 300 MW. De enkelte møller vil have en maksimal højde på op til 220 m og en effekt på mellem 5,5 og 11 MW. Forundersøgelserområdet er placeret i Øresund i området mellem Stevns og Amagers sydspids. Det samlede forundersøgelserområde er ca. 56,5 km², hvoraf det potentielle område for havvindmøller udgør ca. 42 km².

Projektområdet fremgår af nedenstående figur 1

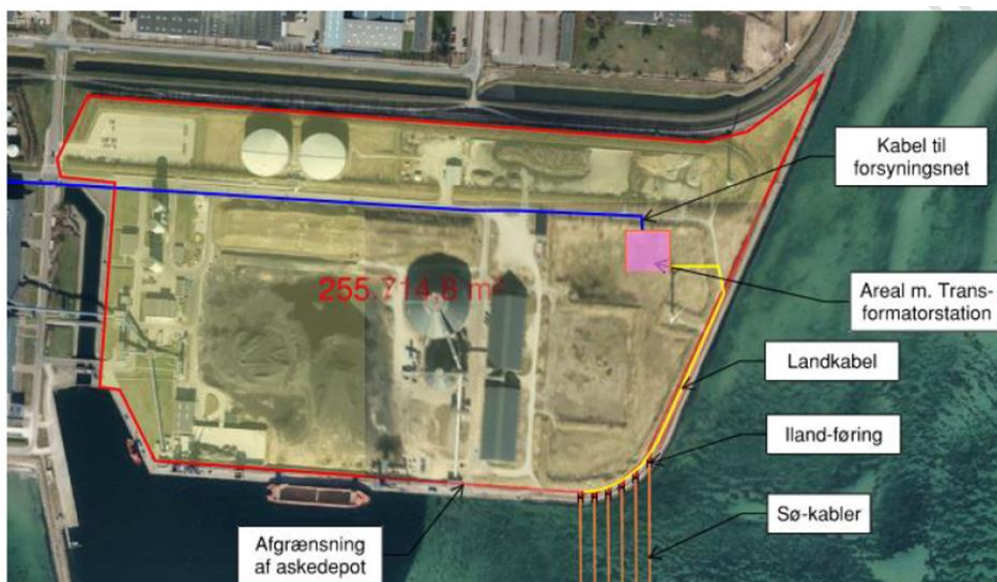


Af figuren ses forundersøgelserområdet for vindmølleparken og kabelkorridoren til ilandføringskabler.

Onshore projektet omfatter et kystnært område til

- transformerstationen
- tilhørende kabler på land.

Placering af transformerstation, kabel til forsyningsnettet, landkabler og søkabler fremgår af nedenstående figur 2.



2.1 Transformatorstationen

Transformatorstationen ønskes etableret i forbindelse med nettilslutningen af vindmølleparken Aflandshage. Ilandføringskablerne bliver forbundet til en transformatorstation for at ændre spændingsniveauet og føre energien videre i et 132 kV kabel til Energinets eksisterende stationsanlæg ved Avedøreværket.

Transformatorstationen vil optage et areal på 1.600 m² og bestå af en bygning på 200 m² med en højde på 7 m over terræn. Placeringen er vist med lyserød farve i ovenstående figur. Bygningen skal rumme et GIS opkoblingsanlæg samt styre-, kontrol- og relætavler.

Desuden vil transformatorstationen bestå af en hovedtransformer samt udstyr til at imødekomme krav fra transmissionsselskabet omkring strøm og spændingskvalitet. Dette udstyr forventes opstillet udendørs på støbte fundamenter. Dele af udstyret vil indeholde olie, som anvendes som isolations- og kølemedie, hvorfor udstyret opstilles på fundamenter med indbygget reservoir for opsamling af olie i tilfælde af lækage. Der kan desuden være behov for at placere kompenseringssystemer i en container.

Stationsbygningen udføres i betonelementer, som udvendigt beklædes med et materiale, som sikrer, at den indpasses til de omkringliggende bygninger.

Den del af arealet, som er ubebygget, vil bestå af grus- eller asfaltbelægning.

Der etableres ikke permanent områdebelysning, men da bygningen er hævet ca. 1 meter over terræn vil der af sikkerhedsmæssige årsager blive etableret lav-intensitet belysning, styret af bevægelsessensorer, ved trapper og døre. Vejadgang til transformatorstationen vil ske via den eksisterende hovedport til Avedøreværket.

Der etableres hegn omkring transformatorstationens areal med en højde på 3 meter. Hegnet udføres som flet- eller panelhegn.

2.2 Kabeltrace

Fra ilandsføringspunktet i det yderste hjørne af Ørsteds grund tilsluttes havvindmølleparken til transformerstationen via op til 6 stk. 33-66 kV kabelsystemer.

Nettilslutning fra transformerstationen til Avedøreværket sker via 132 kV kabel.

Kablerne bliver enten gravet ned eller placeret under jorden ved hjælp af en styret underboring. Kablerne på land placeres 1,4 m nede i jorden. Under etableringsfasen vil der blive behov for plads til opgravningsjord og kørevej for entreprenørmaskiner og udlægning af kabler. Hertil vil eksisterende vej i stor udstrækning blive benyttet. Og ellers vil der blive lagt køreplader ud i forbindelse med arbejdet. Anlægsarbejdet med kabeltrace forventes at vare 6-8 måneder.

Samlede kabelstrækningen forventes ikke at overstige 1,5 km.

Grænsefladen mellem ilandføringsområdet og onshore-området er defineret som overgangen fra søkabler til landkabler i et transition joint. Placeringen af transition joints er vist i ovenstående figur 2. Ilandføringen etableres i en gravet rende eller gennem et foringsrør anlagt med en boret metode. Foringsrørets længde afhænger af de geologiske forhold ved ilandføringsstedet, som afdækkes med detaljerede geofysiske undersøgelser.

2.3 Arbejdspladser/oplagsplads

I anlægsfasen etableres en midlertidig arbejdsplads/skurby og oplagsplads med et areal på op til ca. 1.000 m², der placeres i nærheden af transformerstationen.

Der skal tillige indrettes arbejdsarealer til arbejdet med ilandføring af søkablerne, hvor et arbejdspladsareal på 750-1000 m² er nødvendigt

Arealet skal ligge omkring ilandføringsområdet og skal ryddes i et omfang svarende til det for arbejdet nødvendige areal, herunder afrømning, fjernelse af vegetation og diverse inventar, som måtte være til hinder for arbejdets udførelse. Der vil blive sikret tilstrækkelig dokumentation for arealernes beskaffenhed forud for opstart, herunder ved f.eks. at lade udføre droneoverflyvning for opmåling og fotodokumentation.

Eventuelt genindbygningseget jord samt udstyr og inventar indenfor entreprisområdet vil blive nedtaget og deponeret for senere genanvendelse.

Arealer med muld rømmes og mulden køres om nødvendigt til midlertidigt deponi for senere genudlægning på arealet. Alle berørte arealer vil blive reetableret til samme beskaffenhed og stand som før arbejdets påbegyndelse.

2.4 Arbejdstider på døgnet

Af miljøkonsekvensrapporten fremgår det, at der udelukkende arbejdes på hverdage inden for normal arbejdstid dvs. mandag til fredag kl. 07.00-18.00.

2.5 Trafik i anlægsfasen

Til etablering af kabelanlæg og stationsanlæg vil der være behov for et antal entreprenørmaskiner i form af f.eks. gravemaskiner, traktorer, lastbiler mv. Anlægsmaskinerne vil blive kørt til oplagsplads og hentes herfra efter behov. Materialer i form af kabelruller, materialer til brug for underboringer, sand og jord mv. vil blive tilkørt løbende under hele anlægsfasen.

Transport af materialer og maskiner i anlægsfasen vil ske ad eksisterende veje.

3 Indbyggede afværgeforanstaltninger

Det fremgår af miljøkonsekvensrapporten, at der for at mindske projektets påvirkninger af omgivelserne er indarbejdet en række afværgeforanstaltninger i projektet, ligesom følgende afværgeforanstaltninger er foreslået:

Natur

For at undgå den potentielle negative påvirkninger på den grønbrogede tudse, hvis projektet medfører åbentstående udgravninger i perioden marts - oktober, sikres et nyt lavvandet og egnet ynglested for padderne (på 3-500 m²), hvor bestanden kan yngle og opformeres som kompensation for den dødelighed, der kan forventes i anlægsperioden. Ynglestedet skal etableres inden anlægsarbejderne igangsættes, og opretholdes i 10 år.

Der er registreret en botanisk sammensætning, der taler for § 3-status, hvilket bør undersøges nærmere af Hvidovre Kommune inden projektet opstartes.

Jordbund og jordforurening

For at afværge eller reducere risikoen for spredning af forurening fra det V2-kortlagte depot/område, skal Miljøstyrelsen inddrages og med på råd.

For at undgå spild af olie og andre miljøfremmede stoffer i forbindelse med underboring skal der udarbejdes en beredskabsplan, hvor der redegøres for håndtering af miljøfremmede stoffer samt eventuelle spild.

Beredskabsplanen skal indsendes i forbindelse med ansøgning efter Miljøbeskyttelseslovens § 19.

Grundvand

For at afværge en potentiel væsentlige påvirkning og spredning af forurening, miljøfremmede stoffer og næringsstoffer fra det V2 kortlagte depot skal rette myndighed inddrages og nødvendige tilladelser meddeles.

4 Offentlig høring

Energistyrelsen meddelte den 6. marts 2019 forundersøgelsestilladelse til HOFOR, med henblik på at samle data til miljøkonsekvensrapporten.

Miljøkonsekvensvurderingsprocessen blev igangsat med en høring, i perioden 21. oktober 2019 til 18. november 2019, hvor borgere, virksomheder, berørte myndigheder og andre interessenter fik mulighed for at komme med idéer og forslag til, hvad der skal indgå i miljøkonsekvensrapporten.

Efter idéfasen gennemgik og behandlede Energistyrelsen høringssvarene og udarbejdede en afgrænsningsudtalelse til HOFOR om, hvor omfattende og detaljerede oplysningerne skal fremlægges i miljøkonsekvensrapporten. Sammen med HOFOR's oplæg til afgrænsningsnotat af 18. november 2020 udgør afgrænsningsudtalelsen den samlede afgrænsning for indholdet af den udarbejdede miljøkonsekvensrapport for Aflandshage Vindmøllepark

HOFOR søgte 20. september 2021 Hvidovre Kommune om dispensation fra Lokalplan 513 til etablering af Aflandshages transformerstation indenfor lokalplanen delområde III. Hvidovre Kommune meddelte den 18. januar 2022 dispensation i henhold til planlovens §19 fra lokalplan 513 til opførelse af transformerstationen.

Miljøkonsekvensrapporten omfatter det samlede projekt for både offshore- og onshore-delen. Miljøkonsekvensrapporten har været offentliggjort på Energistyrelsens og Hvidovre Kommunes hjemmesider fra den 29. november 2021 med frist for bemærkninger den 20. februar 2022. Der blev afholdt informationsmøde om projektet og miljøkonsekvensrapporten den 12. januar 2022.

Der er i høringsperioden indkommet 73 høringssvar til det samlede projekt . Ud af de 73 svar er der kommet 1 høringssvar til projektets landdel. Høringssvaret til projektets landdel samt vurdering og betydning for tilladelsen fremgår af Bilag 1, Høringssvar

4.1 Høringens indflydelse på afgørelsen

Høringssvarene fra den offentlige høring er behandlet særskilt i Bilag 1

4.2 Partsindlæggenes betydning på afgørelsen

HOFOR VIND A/S har bidraget med partsindlæg af 3 omgange.

Udover redaktionelle rettelser og præciseringer er følgende konkrete ændringer foretaget i tilladelsen på baggrund af partsindlæggene:

- Det særskilte vilkår 18 i 1. udkast om beredskabsplanen er slettet, og teksten heri er med henvisningen til afsnit 6.4.5 beskrevet tilstrækkeligt i vilkår 8, hvorved vilkår 18 er blevet unødvendigt.
- Vilkår 10 er blevet udvidet med tekst om, at produkterne til underboringer godkendes af Miljøstyrelsen for boringer foretaget i depotet, og af Hvidovre Kommune, hvis der laves boringer udenfor depotet. Ligeledes suppleres vilkåret med at Hvidovre Kommune vil give tilladelse til benyttelse af boremudder i en tilladelse efter §19 i Miljøbeskyttelsesloven. Fristen for fremsendelse af fyldestgørende dokumentation før det pågældende produkt tages i anvendelse ændres for 3 til 2 måneder.

- Det tidligere vilkår 14 om, at det registrerede overdrev på Avedøreværkets grund er omfattet de botaniske krav til § 3 beskyttelse og ikke må påvirkes af grundvandssænkning er taget ud, da det ikke vurderes at projektet får betydning herfor.
- Vilkår 18 om purpurfarvede gøgeurt slettes, da området den er fundet i, ikke ligger i det område, hvor transformerstationen og rørføringerne forventes placeret.
- Vilkårene om den grønbrogede tudse er blevet ændret.
- Under orientering er tilføjet af kommunen ønsker kopi af tilladelser mv. meddelt af andre myndigheder om landdelen.

På baggrund af høringen, høringssvar og partsindlæg har Hvidovre Kommune besluttet at meddele § 25-tilladelse til landanlægget til Aflandshage Vindmøllepark.

5 Vilkår for tilladelsen

Generelt

1. Landkablerne og transformerstationen, der skal etableres som en del af Aflandshage Vindmøllepark, skal etableres inden for de fysiske og miljømæssige rammer, som er angivet i Hvidovre Kommunes dispensation fra Lokalplan 513 og miljøkonsekvensrapporten for projektet vedlagt som bilag 1 og gengivet i projektbeskrivelsen nedenfor.
2. Transformerstation, bygning og kablerne på strækningen mellem kysten og nettilslutningspunktet skal fjernes i overensstemmelse afviklingsplanen, som er godkendt af Energistyrelsen, jf. Energistyrelsens tilladelser og bevilling til elproduktion fra havvindmølleparken. Ligeledes skal 132 kV kabel fra transformerstationen til Avedøreværket fjernes. HOFOR VIND A/S afholder alle udgifter i forbindelse hermed.

Støj, støv og vibrationer

3. I bygge- og anlægsfasen skal kravene i kommunens forskrift for bygge- og anlægsaktiviteter overholdes for støj, støv og vibrationer.
4. Under driftsfasen skal Transformerstationen overholde de vejledende grænseværdier i Miljøstyrelsens vejledning nr. 5/1984 "Ekstern støj fra virksomheder".

Overfladevand og grundvand

5. Ved vand i byggegruber samt evt. midlertidig grundvandssænkning skal der søges de nødvendige tilladelser og overholdelse af disse skal sikres. Tilladelser, som kan blive aktuelle at indhente, vil være indvindingstilladelse i henhold til vandforsyningsloven, boringstilladelse (A og B-boringer) samt reinfileringsstilladelse jf.

reglerne i miljøbeskyttelsesloven og vandforsyningsloven samt tilslutningstilladelse til afledning af vand (oppumpet grundvand samt vand fra tørholdelse af byggegrube) jf. miljøbeskyttelsesloven. Indenfor depotområdet er det Miljøstyrelsen, der behandler bortledning af vand fra byggegruber og grundvandssænkning. Udenfor depotet er det Hvidovre Kommune.

6. Oplag af brændstof og andre kemikalier til entreprenørmaskiner mv. skal opbevares på en måde, så der ikke er mulighed for afløb til jord, undergrund og havet.

Jord

7. Kablernes tracé skal sendes til orientering til Hvidovre Kommune, inden anlægsarbejdet igangsættes.
8. Ved kabellægning med styret underboring skal der inden arbejde påbegyndes udarbejdes en beredskabsplan. Beredskabsplanen skal beskrive arbejde og specificere forholdsregler ved uheld, som f.eks. hvordan spild af boremudder ved blow-out oprensnes. Beredskabsplanen skal som minimum indeholde punkterne fra beskrivelsen i afsnit 6.4.5 og skal indsendes i forbindelse med ansøgning efter Miljøbeskyttelseslovens § 19.
9. Ved jordflytninger indenfor depotområdet skal spørgsmål behandles af Miljøstyrelsen. Udenfor depotet skal jordflytning anmeldes via Flytjord.dk og behandles af Hvidovre Kommune.

Boremudder

10. Udenfor depotområdet gælder ved brug af boremudderprodukter, der anvendes i forbindelse med bygge- og anlægsarbejderne, at de skal være fri for stoffer, der i den aktuelle mængde kan forurene jorden, grundvand eller overfladevand. Hvidovre Kommune vil her give tilladelse til benyttelse af boremudder i en tilladelse efter §19 i Miljøbeskyttelsesloven. Fyldestgørende dokumentation herfor skal sendes til Hvidovre Kommune senest 2 måneder før det pågældende produkt tages i anvendelse. I depotområdet skal Miljøstyrelsen godkende.
11. I forbindelse med udførelse af styret underboring skal der gennemføres visuel overvågning, så evt. udslip af boremudder (blow-out) hurtigt opdages, arbejdet standses straks og tiltag skal iværksættes så forureningen begrænses i henhold til den i vilkår 8 nævnte beredskabsplan.
12. Bygherre skal ved procedurer sikre sig, at entreprenører er bekendt med de foranstaltninger, der skal foretages ved underboring af eventuelle naturområder, og hvis der sker blow-out.

Spildevand

13. Udledning af spildevand via olieudskilleren, der skal etableres til driftsfasen, kræver tilslutningstilladelse og kloakplan. Hvidovre Kommune skal ansøges om tilslutningstilladelse efter kommunens "Vejledning for ansøgning om tilslutningstilladelse", så der kan stilles vilkår for spildevandet og olieudskilleren.

Natur

14. Færdsel med maskiner mv. skal ske ad eksisterende spor eller på køreplader.
15. Ved anlægsarbejde i perioden 1. marts til 31. oktober skal der opsættes midlertidige paddehegn omkring udgravninger, såfremt anlægsarbejdet medfører åbentstående udgravninger i områder med landlevesteder for grønbroget tudse på Avedøre Holme.
16. Ved anlægsarbejde i perioden 1. marts til 31. oktober skal oplag af lange rør (>20 m) hæves mindst 10 cm over terræn på strøer eller lignede inden for landlevesteder for grønbroget tudse på Avedøre Holme, så tudserne kan passere rørene om natten
17. Ved anlægsarbejde i perioden 1. marts til 31. oktober skal grønbroget tudse sikres et nyt midlertidigt lavvandet ynglested på mindst 3-500 m² ved forårsvandstand, såfremt anlægsarbejdet medfører åbentstående udgravninger i områder med landlevesteder for grønbroget tudse på Avedøre Holme.

Ynglestedet skal etableres inden anlægsarbejde igangsættes og opretholdes i en periode på mindst 10 år.
18. Inden opstart af anlægsarbejde i perioden 1. marts til 31. oktober, inden for landlevesteder for grønbroget tudse skal bygherre fremsende en handlingsplan, der sikrer overholdelse af vilkår 15, 16 og 17 til Hvidovre Kommune. Handlingsplanen skal som minimum indeholde en beskrivelse af og et kort over planlagte gravearbejder, opstilling af hegn, oplag, nyt ynglested mv.
19. I perioden 1. marts til 31. oktober skal bygherre mindst én gang hver anden uge under anlægsarbejde inde for landlevesteder med grønbroget tudse på Avedøre Holme føre tilsyn med paddehegn og oplag for at sikre, at de overholder vilkår 15 og 16, herunder sikre fotodokumentation af dette.
20. Beskrivelse af observationer, eventuelle udførte korrektioner og fotodokumentation i forbindelse med tilsyn jf. vilkår 19 skal fremsendes til Hvidovre Kommune senest 3 hverdage efter tilsynets udførelse.

Projektet skal desuden sikre at overholde den til enhver tid gældende øvrige lovgivning.

6 Begrundelse for afgørelsen

HOFOR har udarbejdet en miljøkonsekvensrapport, som Hvidovre Kommune har modtaget i endelig udgave den 23. november 2021.

Hvidovre Kommune vurderer, at landanlæggene kan etableres uden uacceptable påvirkninger af mennesker, miljøet, samfundet mv., hvis rammerne for projektet som beskrevet i miljøkonsekvensrapporten, dispensationen for lokalplanen og vilkårene i denne tilladelse overholdes.

Hvidovre Kommune vurderer, at projektet ikke vil beskadige eller ødelægge yngle- eller rasteområder i det naturlige udbredelsesområde for de dyrearter, der er optaget i habitatdirektivets bilag IV eller ødelægge de plantearter, som er optaget i habitatdirektivets bilag IV, litra b i alle livsstadier, når afværgeforanstaltninger beskrevet i miljøkonsekvensrapporten og vilkårene i nærværende tilladelse efterkommes. Ligeledes vurderes det på baggrund af miljøkonsekvensrapporten, at projektet ikke vil skade de arter og naturtyper, der er på udpegningsgrundlaget for det omkringliggende Natura 2000-område.

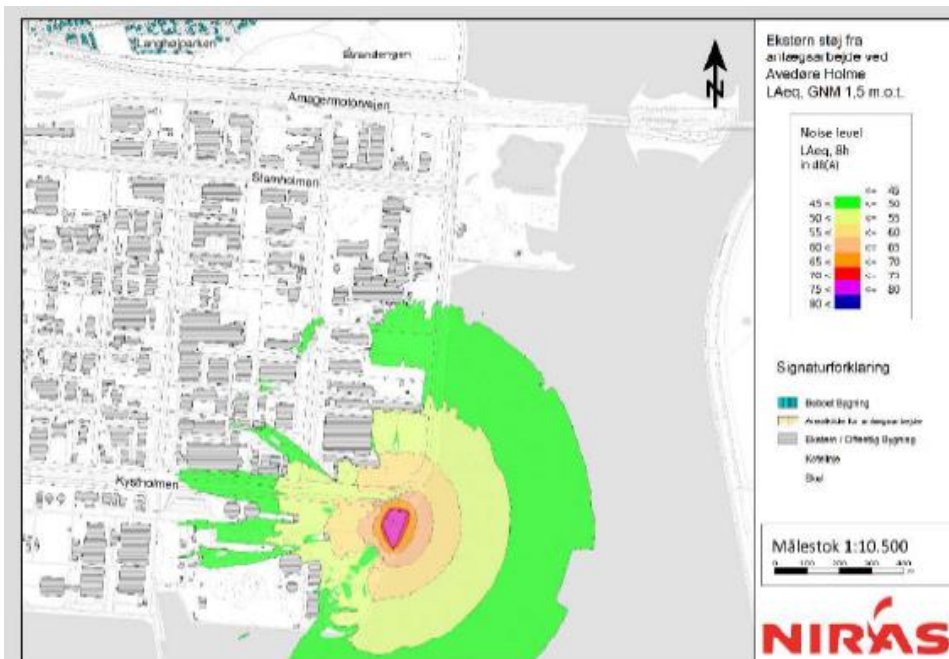
6.1 Støj, støv og vibrationer

6.1.1 Anlægsfasen

Støj, støv og vibrationer fra bygge- og anlægsarbejder er reguleret i Hvidovre kommunens forskrift for bygge- og anlægsaktiviteter, hvor det fremgår, at Bygge- og anlægsaktiviteter skal anmeldes til kommunen mindst 14 dage før aktiviteterne påbegyndes.

I forskriften fremgår det, at der på Avedøre Holme på alle ugens dage, mandag til søndag, må støjes med 70 dB(A). Grænserne for støj er angivet for det ækvivalente, korrigerende støjniveau i dB(A). Det fremgår af Miljøkonsekvensrapporten, at der kun skal arbejdes på hverdage i tidsrummet kl. 7-18.

Støj genereret fra anlægsaktiviteterne stammer primært fra entreprenørmaskiner ved ilandføringspunktet, langs kabeltraceet og på stationsarealet. I miljøkonsekvensrapporten er der i et støjudbredelseskort redegjort for projektets støjforhold og støjmæssige konsekvenser under anlægsfasen for de omkringboende:



Vibrationer

Der kan forekomme vibrationer i forbindelse med flere af anlægsarbejderne f.eks. ved jordkomprimering med store maskiner. De aktiviteter, der i øvrigt skal udføres i forbindelse med anlæg af kabler og transformestation, vurderes i konsekvensrapporten til ikke at kunne medføre vibrationsgener uden for anlægsområdet, da vibrationer fra sådanne aktiviteter typisk ikke rækker ud over 20-50 meter.

Generelt er der overalt ret stor afstand mellem anlægsarbejder og beboelser, som oftest mere end 1,5 km. Entreprenørmaskiner kan udsende lavfrekvent støj, men der opstår erfaringsmæssigt ikke gener med lavfrekvent støj fra denne type anlægsarbejder, og med de afstande der vil være til beboelser.

Støv

I miljøkonsekvensrapporten er det oplyst, at der kan forekomme støvgener i forbindelse med anlægs- og afviklingsfasen for kabel og ledningstracéet samt transformestation og bl.a. stamme fra håndtering af jord og sand, trafik med tunge køretøjer på ubefæstede veje mm. Generne vil være koblet til de maskiner, som anvendes i anlægsfasen, og kan have midlertidig indflydelse på den helt lokale luftkvalitet.

Støvgenerne vil være størst i tørre perioder og ved kraftig vind, og skal minimeres vha. god renholdelse, overdækning af løse materialer vanding og befugtning i tørre perioder mv.

Hvidovre Kommune vurderer, at almindelig forebyggelse for støvgener som nævnt ovenfor i tilstrækkelig grad sikrer omgivelserne mod gener og der stille ikke vilkår til forholdet.

Samlet set vurderes der at være tale om en lille påvirkning med støj, støv og vibrationer fra anlægsarbejdet.

6.1.2 Driftsfasen

I driftsfasen vil der genereres støj fra transformerstationen. Der er foretaget en beregning af støjbidraget ved nærmeste boliger fra drift af transformerstationen. Der er beregnet støjbidrag på ca. 60 dB(A) i industriområdet, hvor den vejledende støjgrænse er 70 dB(A). Ved nærmeste bolig ved Hvidovre Strandvej er der beregnet et støjbidrag på mindre end 10 dB(A). Ved nærmeste rekreative område ved Amager er der beregnet et støjbidrag på mindre end 25 dB(A). Alle beregninger er inklusive et eventuelt tonetillæg på 5 dB (Uhre & Nybæk, 2021). Støjudbredelseskort fremgår af nedenstående figur



Hvidovre Kommune vurderer, at støjbidraget fra landanlægget ikke vil bidrage væsentligt til den samlede støj i området. Ligeledes vurderes der ikke at blive bidraget væsentligt med gener fra vibrationer og støv, såfremt kommunens forskrift overholdes.

6.2 Trafik i anlægsfasen

Af miljøkonsekvensrapporten fremgår det, at anlægsmaskinerne vil blive kørt til starten af kabeltracéet og transformerstationsanlægget.

Anlægsmaskinerne, der skal lægge kablerne, vil arbejde langs kabeltracéet frem til stationsområdet.

Transport af materialer og maskiner i anlægsfasen vil ske ved brug af de eksisterende veje i området.

Hvidovre Kommune vil ikke stille vilkår for så vidt angår trafik i anlægsfasen.

6.3 Rekreative interesser

I forbindelse med udførelsen af anlægsarbejderne, kan kystlandskabet blive forstyrret af aktiviteterens visuelle fremtoning samt støj herfra.

Hvidovre Kommune vurderer, at projekts påvirkning af de rekreative interesser ved aktiviteterne ikke vil medføre en væsentlig påvirkning,

6.4 Jord og grundvand

6.4.1 Grundvand

Der er ikke drikkevandsinteresser på Avedøre Holme.

Da kablerne vil blive nedgravet til ca. 1,4 m under terræn i terrænnært ler og sand, så forudses det, at der kan blive behov for midlertidig grundvandssænkning i åbne kabelgrave, ved anlæg af vejkanter samt ved udgravning til fundamenter til ny transformerstation som følge af højtliggende grundvandsspejl og eventuelle episoder med regnskyf. Langs kabelkorridoren vil der sandsynligvis kun være tale om helt lokale grundvandssænkninger ved særligt komplicerede krydsninger af eksisterende infrastruktur.

Der forventes ikke nævneværdige mængder grundvand i udgravningerne i anlægsfasen. Der kan i begrænset omfang blive behov for tørholdelse af byggegrube og kabelgrave som følge af regnvejrshændelser eller evt. opstigende grundvand. Det forventes jf. den tekniske projektbeskrivelse (NIRAS, 2021), at tørholdelse af byggegruben kan ske med lænsning alene.

Anlæg af kabler og transformerstation på land vil i stor udstrækning ske inden for det V2-kortlagte område med lokalitetsnummer 167-200056. Dette område er opfyldt med slagge og flyveaske fra forbrænding i perioden 1986 frem til 2009, hvor området blev slutfærdiget.

I forhold til håndtering af vand i byggegruber skal der søges de nødvendige tilladelser og overholdelse af disse skal sikres. Tilladelser, som kan blive aktuelle at indhente, vil være indvindingstilladelse i henhold til vandforsyningsloven, boringstilladelse (A og B-boringer) samt reinfiltretiladelse jf. reglerne i miljøbeskyttelsesloven og vandforsyningsloven samt tilslutningstilladelse til afledning af vand (oppumpet grundvand samt vand fra tørholdelse af byggegrube) jf. miljøbeskyttelsesloven.

Ved at overholde de indhentede tilladelser sikres det, at der ikke sker en væsentlig påvirkning af miljøet.

6.4.2 V2-kortlagt depot

En stor del af det udpegede projektområde er som nævnt i forrige afsnit placeret i V2-kortlagt depot af slagge og flyveaske på Hammerholmen 50, matr.nr. 244. Depotet er reguleret med en miljøgodkendelse efter §33 i Miljøbeskyttelsesloven, hvor Miljøstyrelsen er myndighed. Al aktivitet i depotområdet skal myndighedsbehandles og godkendes af Miljøstyrelsen.

Hvis der skal nedgraves eller underbores, kabler underfor depotet, er det Hvidovre Kommune, der skal udstede de nødvendige tilladelser.

Miljøstyrelsen skal godkende aktiviteter indenfor depotområdet, og Hvidovre Kommune skal give de nødvendige tilladelser udenfor depotområdet.

6.4.3 Styret underboring

Dele af kabeltraceet skal udføres som styret underboring

For at opretholde et åbent borehul, køle og smøre borehovedet samt transportere udboret materiale ud af borehullet mm., anvendes boremudder. Boremudder består i hovedtræk af vand, bentonit og forskellige additiver. Det forventes, at der anvendes ikke miljøbelastende additiver i form af biologisk nedbrydelige polymerer. Det forudsættes, at produkterne kan blive godkendt af Miljøstyrelsen for borer i depotet, og godkendt af Hvidovre Kommune, hvis der er borer underfor depotet.

For at kunne belyse den mulige miljøpåvirkning på jord, undergrund og grundvand, er der behov for en nærmere beskrivelse af stofferne og mængderne samt eksponering. Indholdet af eventuelle miljøfarlige forurenende stoffer i boremudder kan i forhold til påvirkningen af jord og grundvand vurderes ved jordkvalitetskrav, miljøkvalitetskrav eller andre vurderingskriterier som fagligt er relevante. På den baggrund stiller Hvidovre Kommune krav om dokumentation for, at det anvendte boremudders tilsætningsstoffer ikke vil påvirke jord eller grundvand negativt. Der stilles vilkår om, at der senest 2 måneder før brug af additiverne fremsendes fyldestgørende dokumentation for, at stofferne kan anvendes uden negativ påvirkning på jord og grundvand til kommunen

Hvidovre Kommune vil her give tilladelse til benyttelse af boremudder i en tilladelse efter §19 i Miljøbeskyttelsesloven.

Der stilles vilkår, der sikrer, at der ikke benyttes produkter, der ved den konkrete anvendelse kan få en væsentlig indvirkning på miljøet.

6.4.4 Jordflytning:

Indenfor depotområdet behandler Miljøstyrelsen spørgsmål om jordflytning. Udenfor depotet skal jordflytning anmeldes via Flytjord.dk og behandles af Hvidovre Kommune. Jordflytning vil af myndigheden blive behandlet, så jordflytningen ikke får væsentlig indvirkning på miljøet.

6.4.5 Blow-out og beredskabsplan

Jordbundsforholdene kan være afgørende for, om underboring kan udføres. For at fastlægge et boreprofil kan der udtages enkelte jordbundsprøver. Forundersøgelserne skal medvirke til en sikker gennemførelse af underboringen og mindske risikoen for blow-outs; det vil sige, at boremudderet (bentonit) skyder op i det terræn, som boringen føres under.

For at sikre at blow-outs opdages i tide og kan stoppes hurtigt, skal der være visuel observation ved underboring. Desuden skal der udarbejdes en beredskabsplan.

Denne skal indeholde beskrivelser og procedurer for håndtering af miljøfremmede stoffer, spild og blow-out, så forurening herfra begrænses. Beredskabsplanen skal herunder anvise metoder til begrænsning af spredning af forureningen i de forskellige naturtyper, vandområder og

jordbundsforhold. Beredskabsplan skal indsendes i forbindelse med ansøgning efter Miljøbeskyttelseslovens §19 senest 2 måneder før underboringen igangsættes.

Påvirkningen fra uheld reguleres normalt ved at søge at begrænse risikoen herfor mest muligt, samt at have en plan for at begrænse uheldets miljøpåvirkning, når uheldet er sket.

Ved den visuelle inspektion og en accepteret beredskabsplan vurderes det at påvirkningen fra blow-outs ikke vil udgøre en væsentlig påvirkning af overfladevand.

Kommune finder samlet, at hvis additiverne påvises ikke at have en skadelig påvirkning af jord, grundvand og overfladevand, så er brugen heraf ikke til hinder for projektets gennemførelse.

6.5 Natura 2000-områder og beskyttede arter

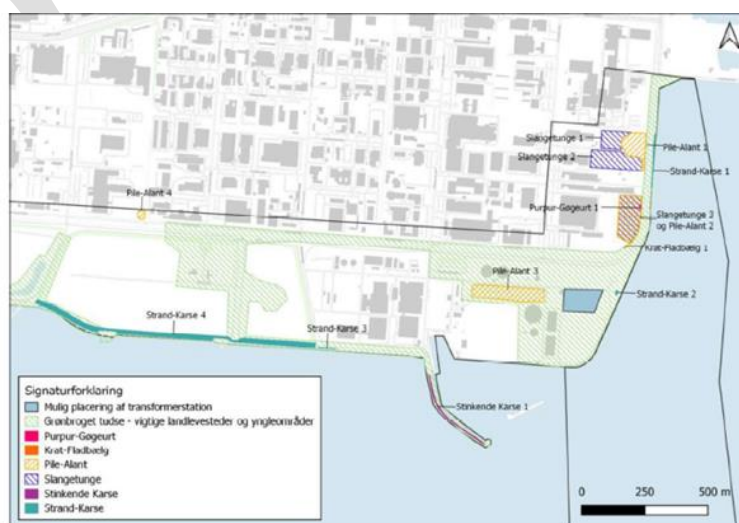
Miljøkonsekvensrapporten indeholder en vurdering af projektet i forhold til beskyttelseshensynene i de Natura 2000-områder, der ligger i nærheden af projektet.

Nærmeste Natura 2000-område er nr. 143: Vestamager og havet syd for, som ligger umiddelbart øst for forundersøgesområdet på land. Landanlægget berører ikke Natura 2000-områder, og der vil i projektets forskellige faser ikke ske udledning fra anlægget på land, så det vurderes ikke at medføre skader på udpegningsgrundlaget for Natura 2000-området.

6.5.1 Beskyttede arter

Der er ifm. de biologiske forundersøgelser konstateret en bilag-IV-art, nemlig Grønbroget Tudse, indenfor det areal der i miljørapportens nedenstående figur 19.1 angives som areal for transformerstation og muligt område for kabelføring. Grønbroget tudse er omfattet af habitatdirektivets bilag IV.

Figur 19.10: Oversigtskort med den mulige placering af transformerstation vist i forhold til vigtige landlevesteder og yngleområder for grønbroget tudse på Avedøre Holme og områder med fredede og mindre almindelige plantearter i forundersøgesområdet ved Avedøre Holme. Forundersøgesområdet er vist med en sort streg. ©SDFE



Grønbroget Tudse

Projektarealet er sammenfaldende med levesteder for Grønbroget tudse. Miljøkonsekvensrapporten beskriver, at levesteder for tudsen kan risikere at blive påvirket i anlægsperioden, særligt da kablerne vil blive ført i land på den østlige del af Avedøre Holme, hvilket er det område, der er mest benyttet som landlevested for grønbroget tudse. Transformerstationen agtes ligeledes placeret her. Det angives specifikt, at der er en betydende risiko for at en betydende del af bestanden falder i ledningsgrave mv. ifm. anlægsfasen.

Rapporten ridser to mulige afværgeforanstaltninger/vilkår ift. problemet op:

- A: Hvis projektet medfører åbentstående udgravninger i perioden marts-oktober skal der opsættes midlertidige paddehegn, der begrænser paddernes adgang til udgravningerne. Det kræver nøje planlægning og kontrol at etablere midlertidige paddehegn, som fungerer efter hensigten.
- B: Alternativt (hvis projektet medfører åbentstående udgravninger i perioden marts-oktober) skal paddernes sikres et nyt lavvandet ynglested (på 3-500 m²), hvor bestanden kan yngle og opformeres som kompensation for den dødelighed, der kan forventes i anlægsperioden. Dette ynglested bør anlægges inden for de områder, der er kortlagt som levesteder for grønbroget tudse. Ynglestedet skal etableres inden anlægsarbejderne igangsættes, og opretholdes til driftsfasen. Ynglestedet skal opretholdes i en længere periode (min. 10 år)

Ifølge de to foreslåede afværgeforanstaltninger skal det bemærkes at rapporten redegør for at løsning B i praksis er både den billigste og bedste løsning.

Drab på den grønbroget tudse er på ingen måde tilladelig, og drab på den grønbroget tudse skal undgås. Derfor vil Hvidovre Kommune stille vilkår for tudsen, der læner sig op af de foreslåede. Vilkårene skal sikre, både under og efter projektet, at artens økologiske funktionalitet opretholdes på minimum samme niveau som inden projektet opstartes.

6.6 Beskyttet natur

I miljøkonsekvensrapporten redegøres der for projektets mulige påvirkninger af naturområder på land.

Der er ingen registrerede § 3-arealer indenfor projektarealet. Rapportens afsnit 19.3.2.2.2 beskriver dog fem delarealer der i rapporten vurderes at opfylde de botaniske krav til at være omfattet af Naturbeskyttelseslovens § 3. To af disse arealer er beliggende indenfor eller umiddelbart op af det areal der jf. rapportens figur 19.1 angives som muligt område for kabelføring. Det drejer sig om naturtyperne strandeng og overdrev. Hvis rapportens afgrænsning står til troende, vurderes det, at kommunen som myndighed skal afklare den aktuelle § 3- og beskyttelsesstatus for disse to arealer.

Hvis arealerne vurderes omfattet af § 3 beskyttelsen, vil en dispensation til anlægsarbejdet evt. kunne blive fornøden ifm. kabellægning.

På baggrund af en gennemgang af luftfotos over området, kan det ikke udelukkes, at naturtyperne har etableret sig efter 1992.

Der skal være opmærksomhed omkring ledningsarbejdet umiddelbart nord for slagge volden, da den jf. rapporten botanisk kan have karakter af overdrev.

Begge

Ift. selve det areal hvor transformerstation skal placeres, ligger det udenfor de delarealer hvor miljøkonsekvensrapporten oplyser, at der er registreret en botanisk sammensætning, der taler for § 3-status.

Beskyttede naturområder, der ligger uden for projektområdet vil forblive upåvirket ved realisering af projektet, da der ikke vil ske fysiske påvirkninger heraf.

6.7 Ressourcer

Projektområdet er ikke sammenfaldende med udpegede indvindingsområder for råstoffer eller råstofinteresseområder.

I anlægsfasen skal der bruges aluminium til kabelanlægget. Der anvendes desuden sand, grus, råjord, bentonit, begrænset mængde vand til underboringer, beton, stål samt traditionelle byggematerialer til de lukkede bygninger foruden brændstof til drift af maskiner samt i mindre mængder råstoffer til fremstilling af diverse andre materialer, som medgår i anlægsfasen.

Kommunen vurderer, at det estimerede ressourceforbrug er af mindre omfang og dermed ikke udgør en væsentlig påvirkning af råstofressourcen hverken lokalt eller på landsplan.

Da indvundne råstoffer sker fra godkendte områder, vurderer Hvidovre Kommune, at der ikke er behov for at stille vilkår for så vidt, angår råstofindvinding til brug for udfærdigelse af projektet.

6.8 Affald

På arbejdspladserne skal der ske opsamling af affald i affaldscontainere. Affaldet skal bortskaffes til godkendte modtagere registreret i Affaldsregisteret og i henhold kommunes erhvervsaffaldsregulativ samt affaldsbekendtgørelsen.

Håndtering af affald vurderes ikke at give anledning til væsentlige miljøpåvirkninger af jord og grundvand, hvis dette sker på midlertidigt anlagte oplagspladser og efter kommunernes erhvervsaffaldsregulativ og affaldsbekendtgørelsen⁴.

6.9 Luft og klima

Miljøkonsekvensrapporten belyser projektets påvirkning af luftkvaliteten. I forbindelse med anlægsaktiviteterne vil der midlertidigt kunne forekomme en forøget luftforurening i umiddelbar nærhed hertil. Den øgede luftforurening fra

⁴ Bekendtgørelse nr. 2159 af 09/12/2020 om affald

entreprenørmaskiner vurderes at have en meget lille påvirkningsgrad, ligesom baggrundkoncentrationen i projektområdet er lav, i forhold til EU's grænseværdier for hhv. atmosfæriske partikler og NO₂. Påvirkningen på den lokalitet vil være kortvarigt.

Hvidovre Kommune vurderer, at luftforureningen fra projektet ikke vil medføre en væsentlig påvirkning af luftkvaliteten. Emissionen vurderes at være af en sådan størrelsesorden, at der ikke skal stilles vilkår til begrænsning af luftforurening fra transport/entreprenørmaskiner.

Klimapåvirkning

Projektets påvirkning af klimaet fra anlægsarbejdet er belyst i miljøkonsekvensrapporten, hvor udledningen af CO₂ er estimeret til 210 tons.

I projektet anvendes forskellige materialer og komponenter, der forventes at blive produceret på eksisterende virksomheder. Der forventes ikke at skulle etableres ny produktionskapacitet med deraf følgende merudledning af klimagasser. Klimapåvirkning fra komponentfremstilling bliver reguleret i henhold til gældende lovgivning, og er dermed ikke en del af nærværende miljøvurderingsproces.

Kommunen vurderer, at projektets bidrag i anlægsfasen til den samlede emission ikke er væsentligt, og der stilles ikke vilkår om afværgetiltag til nedbringelse af CO₂-emissionen fra projektet, der forventes at anvende CE-mærket materiel.

6.10 Skybrud og Stormflod

Skybrud

Jf. skybrudskortet i Kommuneplanen 2021 er der ikke risiko for skybrudsoversvømmelser inden for projektområdet. Man skal dog være opmærksom på potentielle oversvømmelsesudfordringer, idet de omkringliggende diger, kan skabe et "bassin", hvor skybrudsregn potentielt kan magasineres på grunden. Jf. kommuneplanens retningslinjer skal nyt byggeri sikres mod en 100-års regnvandshændelse, som den forventes i 2118, svarende til 90 mm. på 4 timer.



Stormflod

I Miljøkonsekvensrapporten vurderer HOFOR, at en sikring mod stormflod til en 1000 års hændelse er tilstrækkelig.

Der er endnu ikke national konsensus om risikoen for ekstreme, sjældne oversvømmelser i Østersøområdet inkl. Køge Bugt og dermed hvilke sikringskoter, der vurderes som tilstrækkelige. Det må derfor anbefales, at der sikres en adaptiv løsning, der muliggør senere forhøjelser efter behov/kommende ny viden.

Avedøre Holme indgår i et område, der kan blive omfattet af en samlet, sammenhængende stormflodssikring af flere kommuner – herunder København. Det må derfor forventes, at der med hjemmel i Kystbeskyttelsesloven – eller anden tilsvarende lovgivning – påbydes bidrag til et øget sikringsniveau. Endelig skal det bemærkes, at Folketinget i foråret 2022 forventes at forhandle en national klimatilpasningsplan, der inkluderer en model for stormflodssikring af København. Implementeringen af denne plan forventes gennemført inden for det næste tiår.

6.11 Alternativer

Der er i Miljøkonsekvensrapporten redegjort for fravalg af alternative placeringer. Det er belyst, at der i dag ikke er en transformerstation på Avedøre Holme der kan transmittere havvindmøllestrøm. Der findes andre højspændingsanlæg til andre formål, men de kan ikke anvendes til Aflandshage havvindmøllepark. I forhold til O-alternativet vurderes det, at det er belyst at der ikke er andre mere egnede steder end den valgte placering.

6.12 Samlet konklusion

Med udgangspunkt i ovenstående vil der være mulighed for, at tilladelser efter anden lovgivning kan føre til fornyet behandling efter Miljøvurderingsloven og Habitatdirektivet, jf. særlig jordhåndtering på depotet, § 3-natur og beskyttede arter. Det er dog kommunens samlede vurdering, at der ikke er uacceptable miljømæssige forhold som følge af projektet, hvis de stillede vilkår overholdes.

7 Overvågning

Når projektet gennemføres med de stillede vilkår, vurderer kommunen, at det ikke vil have væsentlige skadelige indvirkninger på miljøet på land. Der stilles derfor ikke vilkår om overvågning.

8 Orientering

Ændringer i projektet eller væsentlige afvigelser i forudsætningerne for vurderingen af miljøpåvirkningerne skal anmeldes og vurderes i forhold til miljøvurderingslovens bilag 2 pkt. 13a, stk. 1. hvis der er risiko for væsentlige miljøpåvirkninger.

Oplysninger i øvrigt

Vilkårene i tilladelsen er bindende for ejere og indehavere af andre rettigheder af ejendommen.

Anden lovgivning

Der gøres opmærksom på, at der med denne afgørelse ikke er taget stilling til eventuelle andre nødvendige tilladelser, som f.eks. §3-tilladelser, tilladelser efter artsfredningsbekendtgørelsen, tilslutningstilladelse, byggetilladelse, tilladelse til tilslutning til det overordnede elnet, tilladelse til håndtering af forurenede jord m.v. Kopi af tilladelser, dialog og afrapportering fra andre myndigheder end Hvidovre Kommune bedes sendt til kommunen i kopi.

Efterfølgende tilladelser efter anden lovgivning kan føre til fornyet behandling efter Miljøvurderingsloven og Habitatbekendtgørelsen.

9 Offentliggørelse og udnyttelse af tilladelsen

Tilladelsen vil blive offentliggjort på www.hvidovre.dk den >dato. måned år<.

10 Klagevejledning

En VVM-tilladelse bortfalder, hvis den ikke er udnyttet inden for 3 år, efter at den er meddelt, jf. Miljøvurderingsloven § 39.

Afgørelsen kan påklages til Miljø- og Fødevarerklagenævnet af enhver med retlig interesse i sagens udfald samt af landsdækkende foreninger og organisationer, der som formål har beskyttelsen af natur og miljø eller varetagelsen af væsentlige brugerinteresser inden for arealanvendelsen og har vedtægter eller love, som dokumenterer deres formål, og som repræsenterer mindst 100 medlemmer, jf. miljøvurderingslovens § 50.

Du klager via Klageportalen, som du finder et link til på forsiden af www.naevneneshus.dk. Klageportalen ligger også på www.borger.dk og www.virk.dk. Du logger på www.borger.dk eller www.virk.dk med NEM-ID.

Klagen sendes gennem Klageportalen til den myndighed, der har truffet afgørelsen. En klage er indgivet, når den er tilgængelig for myndigheden i Klageportalen. Når du klager, skal du betale et gebyr, som er på 900 kr. for private og 1800 kr. for virksomheder og organisationer. Du betaler gebyret med betalingskort i Klageportalen.

Du kan læse mere om gebyrordningen og klage på Miljø- og Fødevarerklagenævnets hjemmeside (<https://naevneneshus.dk/>).

Miljø- og Fødevarerklagenævnet skal som udgangspunkt afvise en klage, der kommer uden om Klageportalen, hvis der ikke er særlige grunde til det. Hvis du ønsker at blive fritaget for at bruge Klageportalen, skal du sende en begrundet anmodning til Hvidovre Kommune, som videresender anmodningen til Miljø- og Fødevarerklagenævnet, som træffer afgørelse om, hvorvidt din anmodning kan imødekommes.

Klagen skal være modtaget senest fire uger efter offentliggørelsen af afgørelsen, dvs. den xx.xx 2022. Hvidovre Kommunes afgørelse kan indbringes for domstolene inden 6 måneder fra afgørelsens offentliggørelse