

Det danske træpillemarked 2012



Force Technology for Energistyrelsen

1. december 2013

Titel

Det danske træpillemarked 2012

Forfatter

Anders Evald

Revision: 1 (01-12-2013)

Tasknummer: 113-22750

Fortrolighed: Rapporten er til offentliggørelse efter Energistyrelsens bestemmelse.

Udgiver:

FORCE Technology

Afdeling for Industrielle Processer

Kontakt:

Anders Evald – aev@force.dk

FORCE Technology

Hjortekærsvej 99

2800 Kgs. Lyngby

Web: www.force.dk

Telefon: +45 72 15 77 00

Fax: + 45 72 15 77 01

Indholdsfortegnelse

Indholdsfortegnelse	iii
1 Indledning	4
2 Metode.....	5
3 Træpilleforsyning	7
3.1 Produktion.....	7
3.2 Import	8
3.3 Verifikation af importen	12
3.4 Privat import.....	12
3.5 Eksport	13
3.6 Lagerforskydning	13
4 Forbrug af træpiller	14
4.1 Varmeværker og kraftvarmeværker	15
4.2 Privatmarkedet	16
4.3 Udviklingen siden 1986	16
5 Priser på træpiller	17
5.1 Handel i sække	17
5.2 Handel i bigbags	17
5.3 Handel i bulk	18
5.4 Sammenfatning af priser	18
6 Kvalitet.....	19
6.1 Branding og standarder	19
6.2 Diameter	19
7 Undersøgelsens usikkerhed.....	20
8 Andre data om træpillemarkedet.....	21

1 Indledning

Markedsoversigten giver en detaljeret beskrivelse af forsyning og forbrug af træpiller i Danmark i kalenderåret 2012.

Forsyningen med træpiller er beskrevet ved:

- Dansk produktion
- Lagerforskydning
- Import / eksport

Forbruget af træpiller er inddelt i følgende segmenter:

- Kraftvarmeværker og varmeværker
- Industri
- Offentlige bygninger
- Private forbrugere

Informationer til markedsoversigten stammer fra tre undersøgelser:

1. Spørgeskemaundersøgelse til danske producenter, importører og forhandlere af træpiller (i det følgende omtalt som "forhandlere")
2. Importforespørgsel til et udvalg af danske varmeværker og kraftvarmeværker, der bruger træpiller som brændsel (i det følgende omtalt som "værker")
3. Energiforbrugerundersøgelsen 2012

Spørgeskemaundersøgelsen vedrørende forhandlere har bidraget med oplysninger om forsyning med og salg af træpiller. Træpilleforsyningen er beregnet ud fra de enkelte forhandlers oplysninger om produktion, import/eksport og lagerafgang/lageropbygning. Forhandlerne giver endvidere oplysninger om fordelingen af træpilleforbruget på markedssegmenter: værker, industri, offentlige bygninger og private forbrugere. Der blev i alt udsendt 214 spørgeskemaer til importører, producenter og forhandlere. Heraf har 48 besvaret skemaet, og 5 er sorteret fra som ophørt i branchen, dubletter eller lukket.

Deltagerne i undersøgelsen er anonyme.

2 Metode

Der opbygges en database, som dækker så mange danske forhandlere som muligt, herunder producenter og importører af træpiller.

For forhandlere, som ikke importerer eller producerer selv, hentes adresseoplysninger fra internettet og gennem branchekontakter, men eftersom denne gruppe ikke er afgørende for bestemmelsen af størrelsen af forbruget, lægges der mindre vægt på, at listen er komplet, og ligeledes mindre vægt på at sikre en høj svarprocent fra denne gruppe.

Modsat er det afgørende at få de forhandlere med, som importerer eller producerer, idet forsyningen fra disse bestemmer den samlede danske forsyning, og dermed også forbruget. Derfor arbejdes der intensivt med at sikre at denne del af listen er komplet, og at alle svarer. Gennem telefoninterviews sigtes der mod en svarprocent tæt på 100 for disse.

Udvalgte varmegærker og kraftvarmegærker kontaktes for at undersøge om disse selv importerer træpiller, og dermed bidrager til forsyningen til landet. Importforespørgslen til værker er suppleret med oplysninger om eventuel import til og videresalg af træpiller fra værkerne. De 11 værker med det største træpilleforbrug (udvalgt fra en grænse omkring 3000 ton træpiller pr. år) blev udvalgt til undersøgelsen, idet en eventuel import hos mindre værker er af begrænset betydning i det samlede billede.

Den samlede forsyning opgøres som import og produktion korrigeret for eksport og større bevægelser i lagre. Herefter antages forsyningen at være lig forbruget i Danmark.

Forbruget kortlægges i kraftvarme- og varmegærker gennem Energistyrelsens energiproducenttælling. Oplysninger fra Energiproducenttællingen giver forbruget af træpiller på samtlige kraftvarmegærker, varmegærker og hos andre, der leverer el eller varme til offentlige net. Energiproducenttællingen gennemføres som en komplet tælling af Energistyrelsen hvert år.

Forbruget uden for denne sektor bestemmes herefter som det samlede forbrug i landet minus forbruget i kraftvarme- og varmegærker.

Endelig fordeles forbruget uden for kraftvarme- og varmegærker på henholdsvis private, industri og offentlige bygninger. Denne fordeling baseres på en procentvis opdeling af markedet, som er skønnet ud fra samtlige forhandlers enten skønnede eller registrerede fordeling på de tre delmarkeder.

Denne delvist skønnede fordeling mellem private forbrugere, industri og større offentlige bygninger indebærer en vis usikkerhed, som i de tidligere undersøgelser i 2001, 2004, 2006 og 2008 gav anledning til at forbruget især i de to små kategorier, industri og offentlige bygninger, svingede en del op og ned fra år til år. I undersøgelsen for året 2010 blev der derfor fastlagt en mere stabil fordeling mellem de tre sektorer på 8 %, 7 % og 85 %. Tallene er dels baseret på 2010-undersøgelsens fordeling som opgivet af forhandlerne, men der er også skelet til tidligere års fordeling ved fastlæggelse af denne nye standardfordeling. Også i nærværende nyeste undersøgelse af markedet i 2012 er anvendt denne standardfordeling - den faktiske markedsfordeling som oplyst i årets undersøgelse ligger ganske tæt på denne.

Kontakten til respondenterne har i 2012-undersøgelsen overvejende foregået pr. e-mail. I den første henvendelse til forhandlere, producenter og importører tilbydes via et link muligheden for at svare via en spørgeskemaformular på nettet hostet hos SurveyMonkey. Omkring halvdelen af respondenterne vælger denne mulighed, mens de øvrige svarer ved at returnere det udfyldte skema i skannet form i en e-mail. Kun 2 respondenter valgte at returnere skemaet med posten.

3 Træpilleforsyning

Forsyningen af træpiller er opgjort som summen af dansk produktion, differencen mellem import og eksport samt forskydning i danske forhandleres lagre. Opgørelsen er baseret på de indkomne svar, idet der dog er sikret svar fra samtlige kendte importører og producenter af træpiller. Herved er forsynings siden dækket (næsten) komplet af undersøgelsen.

Den samlede forsyning af træpiller udgjorde i 2012 1.914.048 ton. Det er 4,8 gange mere end i 2001.

	Dansk produktion		Import		Eksport		Reduktion af lagre		Samlet forsyning	
	ton	%	ton	%	ton	%	ton	%	ton	%
2001	173.073	43 %	200.871	50 %	0	0 %	27.347	7 %	401.291	100 %
2004	187.458	26 %	470.588	64 %	-795	0 %	73.883	10 %	731.134	100 %
2006	137.080	15 %	841.132	94 %	-17.948	-2 %	-64.468	-7 %	895.796	100 %
2008	134.280	13 %	925.401	87 %	-41.149	-4 %	40.987	4 %	1.059.519	100 %
2010	137.622	8 %	1.568.952	91 %	-63.386	-4 %	75.788	4 %	1.718.976	100 %
2012	99.930	5 %	1.898.143	99 %	-75.855	-4 %	-8.170	0 %	1.914.048	100 %

Tabel 1: Forsyningen af træpiller

Som følge af manglende indberetning fra DONG Energy er der foretaget en skønsmæssig ansættelse af fordelingen mellem import og indenlandsk køb til DONG's kraftværker.

3.1 Produktion

Som tabel 1 illustrerer, er den danske produktion af træpiller faldet fra 43 % af den samlede forsyning i 2001 til 5 % i 2012.

9 danske producenter fremstillede 99.930 ton træpiller i 2012; det er en nedgang på omkring 25 % fra det nogenlunde konstante niveau omkring 135.000 ton de foregående 6 år.

Den indenlandske produktion svinger fra år til år, inden for de sidste 8 år især påvirket først af idriftsættelsen og siden af lukningen af den meget store fabrik på Køge Havn. Der sker hele tiden ejerskifter og konkurser i branchen. Der er en tendens til, at nye fabriker, som åbner i disse år, er baseret på våde råvarer (råtræ), og som derfor inkluderer tørreanlæg på fabrikken. I absolut mængde er produktionen i dag ca. 90.000 ton mindre end for 10 år siden. Det nuværende niveau er for den del af produktionen, der er baseret på tørre råvarer, begrænset af producenternes adgang til råvarer (savsmuld og spån fra træindustrien). Den danske møbelproduktion lider under den økonomiske krise, og en del af produktion er flyttet udenlands, hvilket betyder at denne del af træpilleproduktionen ikke er vokset.

Antallet af producenter er faldende, dog nævner flere respondenter i denne undersøgelse, at de forventer at starte produktion op i 2013 eller 2014.

I tabel 2 ses, hvordan størrelsen på producenter fordeler sig samt den mængde producerede træpiller, hver producentgruppe står for.

	Producenter > 20.000 ton		Producenter < 20.000 ton		Produktion i alt	
	ton	%	ton	%	ton	%
2001	168.450	97 %	4.623	3 %	173.073	100 %
2004	166.558	89 %	20.900	11 %	187.458	100 %
2006	91.295	67 %	45.785	33 %	137.080	100 %
2008	85.000	63 %	49.280	37 %	134.280	100 %
2010	92.715	67 %	44.907	33 %	137.622	100 %
2012	60.000	60 %	39.930	40 %	99.930	100 %

Tabel 2: Produktionen fordelt efter producenternes størrelse

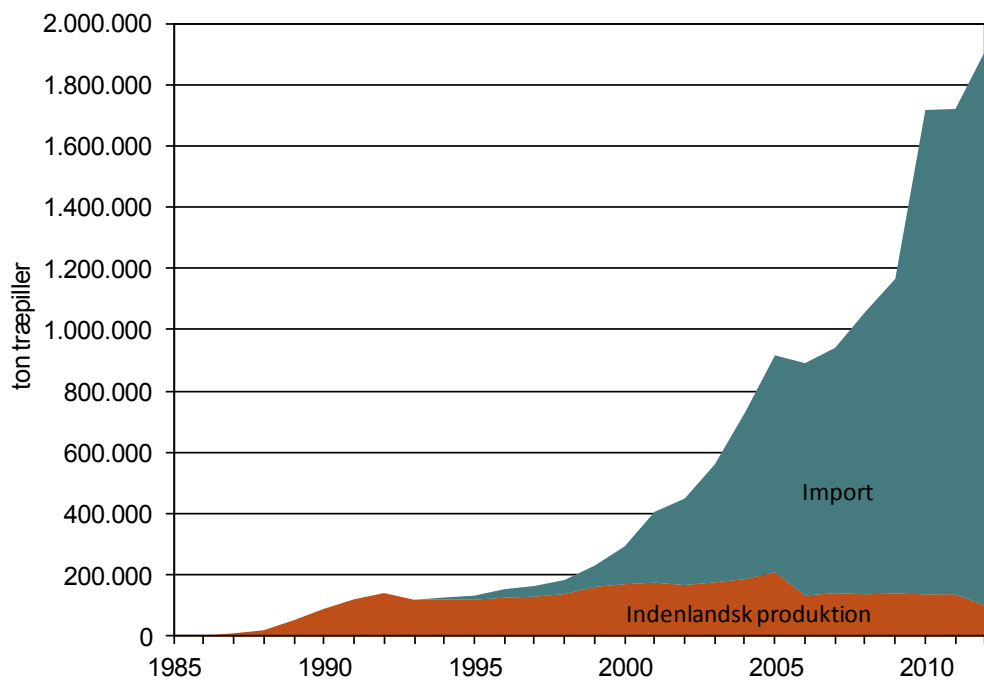
De små producenter har svagt stigende betydning i den samlede forsyning. Af de i alt 9 producenter fremstiller de 3 under 1000 ton pr. år hver, det er dermed reelt de øvrige 6 producenter, der betyder noget for den samlede produktion.

3.2 Import

Importen var 1.898.143 ton i 2012 eller i runde tal, når eksport trækkes fra (nettoimport) 1,82 mio. ton.

Importen er steget meget de sidste 12 år. I 2001 lå niveauet omkring 200.000 ton årligt. Over de seneste 4 år er importen øget med op mod 1 mio. ton. I dag kommer 95 % af den samlede forsyning af træpiller fra udlandet.

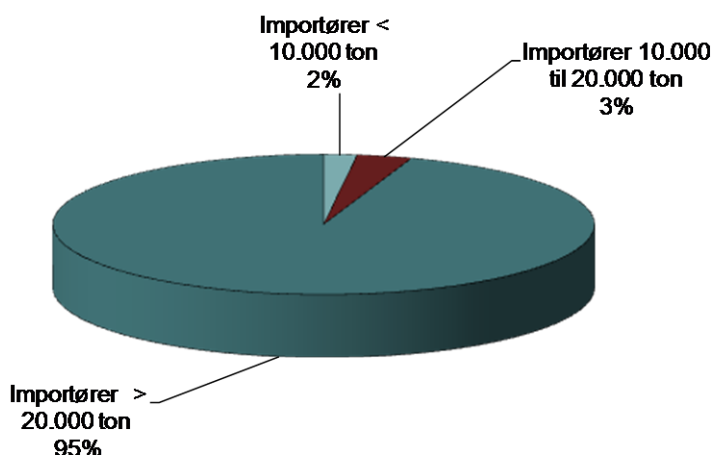
Udviklingen i importen og indenlandsk produktion set over en længere årrække, figur 1, illustrerer hvordan en ikke ubetydelig del af Danmarks forsyning med vedvarende energi er blevet afhængig af import.



Figur 1: Udviklingen i indenlandsk produktion og import af træpiller til Danmark fra 1985 til 2012

Antallet af danske træpilleimportører er 36 i 2012 mod tidligere år 33 (2010), 26 (2008), 37 (2006), 29 (2004) og 17 (2001).

Udviklingen har vist en fortsat markedskonsolidering for de store importører. Som det ses i tabel 3, stod de 14 største importører, som hver hjemtager over 20.000 ton pr. år, for 95 % af den samlede import i 2012. Tilbage i 2001 var der 4 store importører bag 79 % af den samlede import.



Figur 2: Fordeling af importen i 2012 efter importørens størrelse

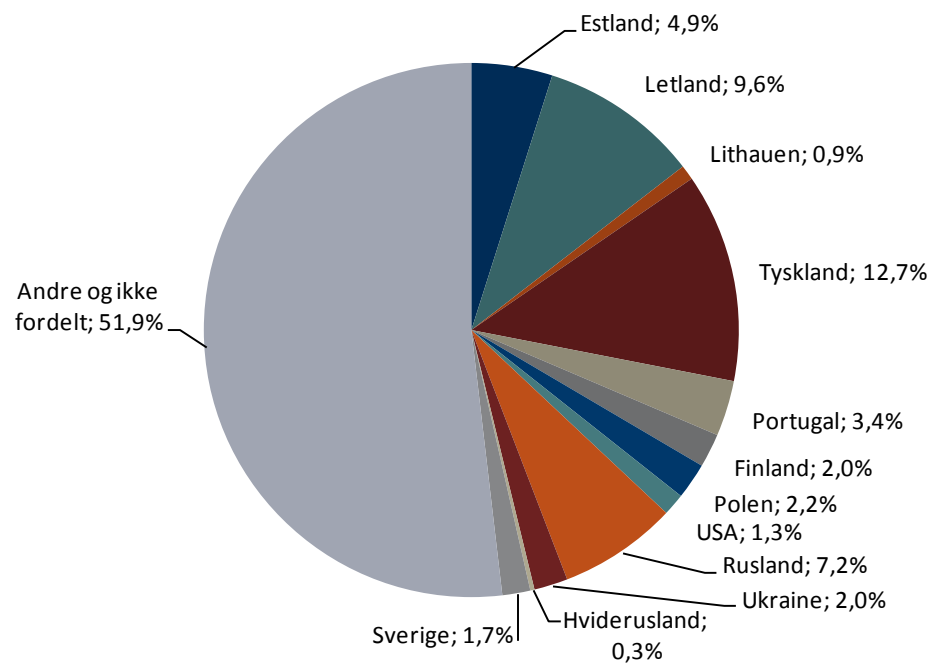
De små importørers markedsandel er lille - kun ca. 5 % af importen hjemtages af importører, som importerer under 20.000 ton pr. år. Listen over importører ændrer sig hele tiden. Der kommer fortsat nye importører ind på markedet, og andre glider ud.

	Importører > 20.000 ton			Importører ml. 10.000 og 20.000 ton			Importører < 10 000 ton		
	ton	%	Antal	ton	%	Antal	ton	%	Antal
2001	159.180	79 %	4	10.000	5 %	1	31.691	16 %	12
2004	392.475	83 %	6	51.500	11 %	4	26.613	6 %	19
2006	743.173	88 %	8	56.273	7 %	4	41.666	5 %	25
2008	810.439	88 %	8	95.148	10 %	7	19.814	2 %	11
2010	1.482.197	94 %	14	55.000	4 %	4	31.755	2 %	15
2012	1.798.109	95 %	14	62.482	3 %	5	37.552	2 %	17

Tabel 3: Importen fordelt efter importørens størrelse

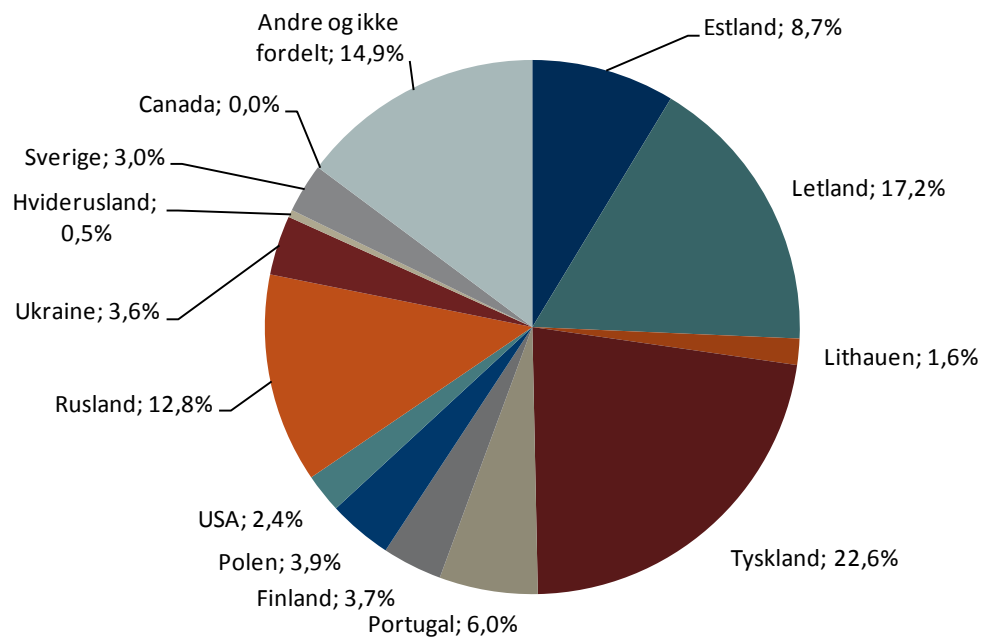
Importfordelingen på lande er illustreret i figur 3 og 4, Tallene, der er baseret på importørernes procentfordeling af importen på oprindelsesland, dækker al import til Danmark, inklusive import fra danskejede produktionsanlæg i udlandet. Der er en betydelig usikkerhed på fordelingen i dette års undersøgelse, idet landets største importør, DONG Energy, ikke har indrapporteret importfordeling.

I figur 3 vises importfordelingen inklusive DONG Energy, idet kategorien "Andre og ikke fordelt" indeholder denne ikke-fordelte import for DONG og for andre, som ikke har oplyst en fordeling af importen.



Figur 3: Importens fordeling på oprindelsesland 2012 (inklusive DONG Energy)

I figur 4 er vist importfordelingen eksklusiv DONG Energy.



Figur 4: Importens fordeling på oprindelsesland 2012 (eksklusiv DONG Energy)

Det fremgår, at godt 1/4 af importen (ekskl. DONG Energy) kommer fra de baltiske lande. Det er også bemærkelsesværdigt, at importen fra Rusland, der i 2010 kun udgjorde 4 % af importen nu er steget til 13 % af importen (eksklusive DONG Energy).

3.3 Verifikation af importen

Tallet for importen, 1,82 mio. ton, kan forsøges verificeret mod Danmarks Statistiks opgørelse af udenrigshandelen. Danmarks Statistik har siden 2009 opgjort handel med træpiller i en separat varekategori, hvor den tidligere var mere diffust defineret.

I tabel 4 sammenlignes udenrigshandelen efter denne undersøgelse og efter Danmarks Statistiks opgørelse.

		2009	2010	2011	2012
Import, denne undersøgelse	ton		1.568.952		1.898.143
Eksport, denne undersøgelse	ton		63.386		75.855
Nettoimport	ton		1.505.566		1.822.288
Import, Danmarks Statistik	ton	831.133	1.405.337	2.031.774	2.016.431
Eksport, Danmarks Statistik	ton	27.869	35.566	63.482	54.076
Nettoimport	ton	803.263	1.369.771	1.968.292	1.962.354
Forskel	ton		-135.795		140.066
	%		-9,0%		7,7%

Tabel 4: Sammenligning af to kilder til opgørelse af Importen

I udenrigshandelen efter Danmarks Statistik indgår ikke den nedenfor nævnte privatimport, skønnet til 0,06 mio. ton i 2010 og 0,13 mio. ton i 2012.

Som det fremgår, så ligger de to undersøgelser forholdsvist tæt på hinanden. Afhængigt af den ønskede nøjagtighed i fremtidige undersøgelser, kan det overvejes at bruge Danmarks Statistiks opgørelse af importen i stedet for spørgeskemaundersøgelsen til importørerne. Det ville forenkle nærværende undersøgelse noget.

Den ovenfor nævnte undersøgelse af udenrigshandelen fra Danmarks Statistik giver også en fordeling på oprindelseslande. Tallene er her kun delvist samstemmende med nærværende undersøgelse, idet f.eks. importen fra Letland og Rusland er langt større og importen fra Tyskland langt mindre efter Danmarks Statistik. Det skal bemærkes, at opgørelse på oprindelsesland er usikker bl.a. på grund af videresalg fra et land til et andet.

3.4 Privat import

De seneste år er det i stigende omfang blevet populært blandt private forbrugere at købe træpiller i Tyskland. Det er forskellen i moms mellem Tyskland, 7 %, og Danmark, 25 %, der er den drivende kraft i denne udvikling. I praksis foregår privatimporten ved at køberen kontakter en forhandler i Tyskland og køber sine piller. Herefter arrangerer køberen selv at pillerne transporteres til hjemadressen i Danmark, idet sælgeren, hvis salget skal foregå med tysk moms, ikke må påtage sig transporten i henhold til lovgivning om fjernsalg.

En research over træpilleforhandlere i Nordtyskland viser mindst 20 forhandlere, der markedsfører træpiller på dansk. Det er en fordobling i forhold til tallet i 2010.

Udviklingen betyder faldende salg i Danmark og er sandsynligvis medvirkende til at danske forhandlere, der handler med dansk moms, må dreje nøglen om.

I opgørelsen over importen til Danmark i 2012 er denne privatimport skønnet til 130.000 ton. Tallet er meget usikkert, idet der i sagens natur ikke foretages opgørelser over denne type af privat indkøb. Skønnet er baseret på interviews med brancheaktører, som har føling med størrelsen af omsætningen hos de omtalte nordtyske forhandlere.

3.5 Eksport

Som i de tidligere år er der også en mindre eksport af træpiller fra Danmark. Det drejer sig i 2012 om i alt ca. 76.000 ton, en mindre stigning i forhold til de tidligere år.

Danske virksomheder er aktive på det internationale marked for træpiller. Således indkøber og videresælger flere danske virksomheder træpiller til f.eks. kraftværker og forhandlere i andre EU-lande. Denne handel, som for fleres vedkommende måles i flere hundretusinder af ton, er ikke registreret i denne opgørelse, fordi træpillerne ikke rent fysisk kommer til Danmark, men alene handles gennem et dansk selskab.

3.6 Lagerforskydning

De danske importører og forhandleres træpillelagre blev øget med omkring 8.000 ton i 2012. Lagerforskydningen er opgjort som differencen mellem virksomheder, der har opbygget lagre, og virksomheder, der har reduceret lagrene. Lagerforskydning indregnes i forsyningen til forbrugsleddet, idet lagernedbringning regnes som forsyning til forbrug, mens lageropbygning fra regnes i forbrugsopgørelsen.

4 Forbrug af træpiller

Den samlede forsyning af træpiller til forbrug på det danske marked var 1.914.048 ton i 2012, jf. tabel 1. I tabel 5 er forsyningen opgjort som endeligt forbrug fordelt på markedssegmenter.

Hovedparten af markedsvæksten sker i værker hvor især de største (kraftvarmeværkerne) tæller meget. Det private forbrug betyder stadig mindre i det samlede billede. I dag udgør privatsektorens træpilleforbrug kun omkring 1/4 af det samlede forbrug i Danmark.

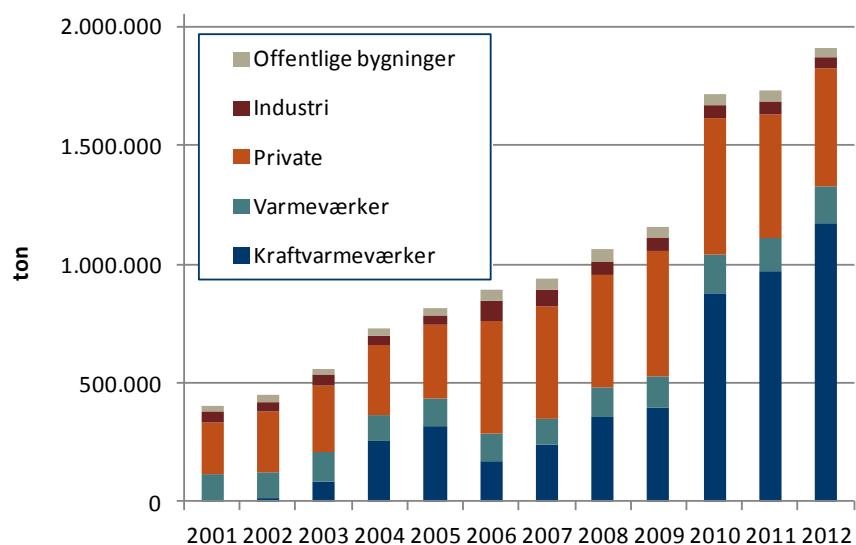
De to små forbrugssektorer, industri og offentlige bygninger, svinger en del fra undersøgelse til undersøgelse. Dette kan overvejende tilskrives den usikkerhed, der knytter sig til metoden for disse forbrugskategorier - se afsnittet om metode først i rapporten.

Forbruget i de tre mindre markedsområder, private, industri og offentlige bygninger er faldet i dette års undersøgelse. Forklaringen er sandsynligvis, at 2010 var et usædvanlig koldt år - graddagetallet var 112 % af normalåret, mens 2012 var varmere end normalt - graddagetallet var 94 % af normalåret. Andre usikkerheder i undersøgelsen kan også være medvirkende: 1) manglende eller for lille indberetning af import, 2) overvurdering af egen import i visse af importørernes indberetning i den forrige undersøgelse i 2010, 3) undervurdering af privat grænsehandel fra Tyskland - tallet er skønnet til 130.000 ton, hvilket er 70.000 ton mere end i 2010, men det kan være større.

	Værker		Private		Industri		Offentlige bygninger		Samlet forbrug	
	ton	%	ton	%	ton	%	ton	%	ton	%
2001	108.000	27 %	222.658	55 %	41.299	10 %	29.333	7 %	401.291	100 %
2004	362.375	50 %	313.606	43 %	43.026	6 %	12.127	2 %	731.134	100 %
2006	292.323	33 %	469.343	52 %	88.104	10 %	46.026	5 %	895.796	100 %
2008	481.932	45 %	471.123	44 %	53.976	5 %	52.488	5 %	1.059.519	100 %
2010	1.039.619	60 %	577.453	34 %	54.349	3 %	47.555	3 %	1.718.976	100 %
2012	1.325.963	69 %	499.872	26 %	47.047	2 %	41.166	2 %	1.914.048	100 %

Tabel 5: Træpilleforbrug fordelt på markedssegmenter

Fordelingen af træpilleforbruget på markedssegmenter er illustreret i figur 5. Her er foruden oplysninger for de seks år, hvor der er udført en omfattende undersøgelse af træpillemarkedet, også medtaget data for de mellemliggende år. Tallene er hentet fra Energistyrelsens energistatistik, hvor der for de mellemliggende år findes oplysninger om værkernes forbrug (fra Energiproducenttællingen), mens tallene for de øvrige forbrugskategorier skønnes ved interpolation og kvalitative vurderinger af markedsudviklingen.



Figur 5: Træpilleforbruget* fordelt på markedssegmenter

*For årene 2002, 2003, 2005, 2007, 2009 og 2011 er der - bortset fra varme- og kraftvarmeværker - tale om estimater

4.1 Varmeværker og kraftvarmeværker

I 2012 var der i alt 62 værker, der benyttede træpiller - det er 3 flere end ved opgørelsen for 2010. Det samlede forbrug på værkerne var 1.325.963 ton. Værkerne består af de to store kraftvarmeværker ved København, Avedøreværkets Blok 2 og Amagerværkets nyrenoverede blok 1, af Herningværket, af 20-30 fjernvarmeværker, som hver typisk bruger mellem 1.000 og 10.000 ton om året, og af omkring 30 små værker eller værker, der kun bruger træpiller i begrænset omfang til f.eks. en spidslastkedel. De sidste bruger typisk under 1.000 ton om året. På en del fjernvarmeværker anvendes træpiller som hovedbrændsel, mens andre kun bruger træpiller lejlighedsvist, f.eks. i spidslastsituationen.

Forbruget i kraftvarmeværker og varmeværker er steget betydeligt. Det skyldes langt overvejende vækst i forbruget på Avedøreværkets Blok 2, hvor forbruget gennem årene har været meget svingende som følge af prisudsving på træpiller og tidligere også på grund af forsyningsproblemer fra fabrikken i Køge. I 2012 har forbruget her igen været rekordstort.

Værkernes egen direkte import uden om forhandlernettet, som tidligere havde et betydeligt omfang, er nu næsten ophørt. Kun et enkelt værk solgte træpiller videre til andre danske forhandlere eller forbrugere.

4.2 Privatmarkedet

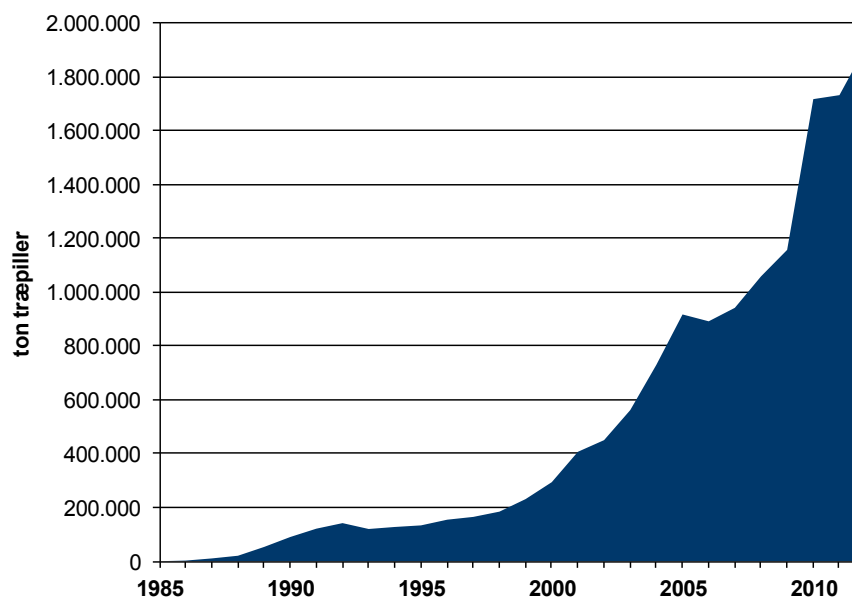
Træpiller til privat opvarmning finder primært sted i stokerfyrede kedler, mens træpillefyrede ovne kun i begrænset omfang har vundet indpas. Væksten i markedet har været stor gennem mange år, men synes nu at være mere eller mindre stagneret (dog jf. diskussionen om usikkerhed i indledningen af kapitlet).

Udviklingen i privatmarkedet skal også ses i lyset af den usikkerhed, der jf. afsnittet om metode knytter sig til fordelingen mellem sektorerne privat, industri og offentlige bygninger.

Svingninger i privatmarkedet hænger også sammen med prisudviklingen i forhold til de konkurrerende brændsler olie og naturgas, herunder betydningen af, at træpiller i modsætning til olie og naturgas ikke er pålagt energiafgifter. Der har gennem årene været en tydelig sammenhæng mellem udviklingen i olieprisen og de private forbrugeres interesse for fyring med brænde eller træpiller. Høje olie- og gaspriser de seneste par år er givetvis med til at drive markedet frem, men også andre forhold så som tilskudsordninger, skrotningsordninger, kampagner m.m. har i årenes løb haft indflydelse på privates interesse for at skifte til træpillefyring.

4.3 Udviklingen siden 1986

Figur 6 giver et overblik over udviklingen på det danske marked for træpiller siden midten af 1980'erne. De første år var båret alene af forbrug i fjernvarmesektoren. Siden kom privatsektoren til og senest kraftvarmeværkerne jf. figur 5.



Figur 6: Det samlede træpilleforbrug i Danmark siden 1986

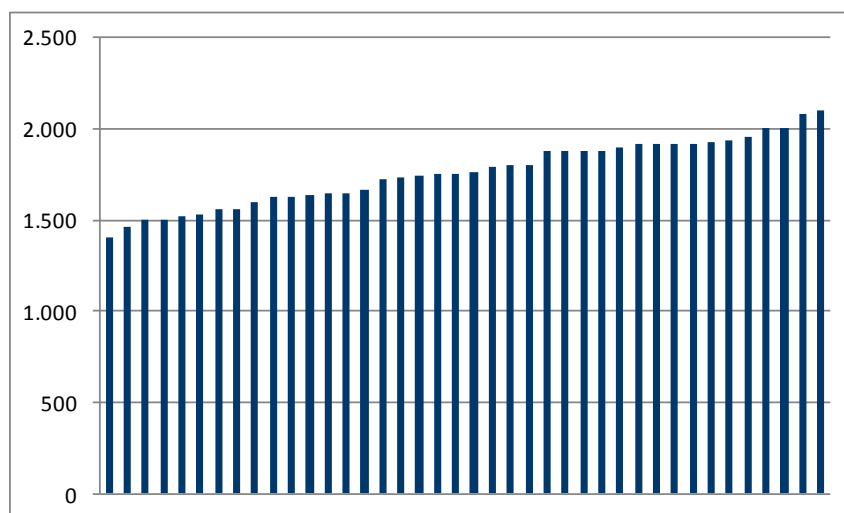
5 Priser på træpiller

Forhandlere og producenter af træpiller er i denne og de tre seneste undersøgelser blevet bedt om at oplyse aktuelle priser for træpiller. Priserne i det følgende gælder for maj 2013 og er eksklusive moms. Priser gælder detailhandel; handel mellem importører og forhandlere indgår ikke. 40 forhandlere og producenter har leveret data til denne del af undersøgelsen.

Undersøgelsen af priser viser et øjebliksbillede af markedet, som det så ud maj 2013. Priserne på træpiller har inden for de seneste år bevæget sig ganske betydeligt. Det er også almindeligt at se højere priser i fyringssæsonen.

5.1 Handel i sække

Gennemsnitsprisen for træpiller i sække var i maj 2013 1.761 kr. pr. ton, et fald på 5 % i forhold til middelpriisen i 2011 på 1.853 kr. pr. ton ekskl. moms. Prisen gælder ved salg af hele paller som afhentet vare, altså eksklusive transport til forbrugeren. Gennemsnitsprisen er beregnet for træpiller i forskellige kvaliteter, i forskellig størrelse sække og i forskellig diameter.



Figur 7: Fordelingskurve for forhandlernes pris i sække, ekskl. moms maj 2013, kr. pr. ton

Når træpiller handles i sække, er størrelserne 15 kg og 16 kg de almindeligst forekommende med tilsammen 70 % af markedet.

5.2 Handel i bigbags

Gennemsnitsprisen for træpiller i bigbags var i maj 2013 1.497 kr. pr. ton, et fald på 15 % siden niveauet på 1.751 kr. pr. ton i maj 2011. Prisen gælder for leveret vare, altså inklusive transport til forbrugeren.

De fleste bigbags på markedet er på 900 til 1.000 kg (90 %), mens 10 % af markedet er dækket af mindre størrelser.

5.3 Handel i bulk

Gennemsnitsprisen for træpiller leveret i bulk var i maj 2013 1.478 kr. pr. ton, et fald på 4 % fra niveauet i maj 2011 på 1.543 kr. pr. ton. Prisen gælder for leveret vare, altså inklusive transport til forbrugeren.

Priserne er opgivet ved varierende leveret mængde. Langt de fleste priser gælder dog leveret mængde i intervallet 3 til 6 ton.

5.4 Sammenfatning af priser

Tabel 5 sammenfatter ovenstående prisoplysninger. Der er ikke indsamlet oplysninger om priser på træpiller for store forbrugere i varme- og kraftværker i denne undersøgelse. Der henvises til Dansk Fjernvarmes prisstatistik, og til internationale indices for storskala markedet.

	Enhedsstørrelse	Gennemsnitspris maj 2013, ekskl. moms		Konditioner
		kr. pr. ton	kr. pr. GJ	
Sække	10 – 25 kg	1.761	101	Afhentet Min. 1 palle
Bigbags	500 – 1.000 kg	1.497	86	Leveret Min. 1-3 bigbags
Bulk, private	3 – 6 ton	1.478	84	Leveret 3-6 ton

Tabel 4: Sammenfatning af træpillepriser på det danske marked maj 2013

Ved omregning af prisen fra kr. pr. ton til kr. pr. GJ er anvendt en (nedre) brændværdi på 17,5 GJ pr. ton.

En mindre forbruger med et årligt forbrug på 6 ton træpiller vil altså kunne spare ca. 1.600 kr. ekskl. moms pr. år ved at vælge levering i bigbags frem for selvfhentning af sække, og godt 1.700 kr. ekskl. moms pr. år ved at vælge levering i bulk frem for selvfhentning af sække.

6 Kvalitet

6.1 Branding og standarder

Producenter og forhandlere er blevet bedt om at oplyse, hvilken kvalitet træpiller de handler med, samt hvilke standarder de anvender for at specificere kvaliteten over for forbrugerne.

Det overordnede billede er, at forhandlerne er meget bevidste om, hvilken kvalitet pillerne har, og at dette forhold har stor betydning i forhold til kunderne.

Ved de tidligere undersøgelser i 2007, 2009 og 2011, viste det sig, at det først og fremmest er eget firmanavn eller producentens firmanavn eller brand, som anvendes som kvalitetsbeskrivelse for produktet. Tendensen fortsætter i 2012-undersøgelsen, hvor mange forhandlere fortsat beskriver deres produkt ud fra brandet.

Men der er også en vækst i anvendelsen af standarder til at specificere og kvalitetssikre træpillerne. Her nævnes især EN 14961 og EN 15234, mens de nationale standarder naturligt nok som konsekvens af indførelsen af internationale standarder er ved at forsvinde. Som egentlige specifikation af produktet indtager DIN-plus en klar førsteplads som den mest anvendte standard, mens specifikationer som EN 14961-2 klasse A1, A2 eller B stort set ikke anvendes.

6.2 Diameter

8 mm piller og 6 mm piller er altdominerende på markedet. De to dominerende størrelsesklasser deler markedet i forholdet 86 % og 14 % for henholdsvis 8 mm og 6 mm piller. Der kan hermed konstateres en lille vækst i anvendelsen af 6 mm piller idet disse er steget fra 11 % til 14 % siden sidste undersøgelse.

7 Undersøgelsens usikkerhed

Undersøgelsen er stort set komplet mht. importører og producenter af træpiller, således at forsyningen er kendt med god sikkerhed. Det må dog i år konstateres, at nogle få mindre importører ikke ønsker at deltage i undersøgelsen, hvorfor der for disses vedkommende er foretaget et skøn.

Undersøgelsen af værkernes forbrug er komplet og må anses for at være rimeligt præcis.

Der knytter sig en vis usikkerhed til fordelingen af forbruget på de øvrige markedssegmenter (private forbrugere, industri og offentlige bygninger), dels fordi en del leverandører kun kan skønne denne fordeling, og dels fordi en række af de mindre forhandlere ikke har deltaget i undersøgelsen. Usikkerheden knytter sig alene til *fordelingen* mellem de tre kategorier, ikke til totalen.

Som nævnt har klimaet betydning for forbruget, hvilket f.eks. kan ses af faldet i forbrug denne gang i forhold til 2010-undersøgelsen.

Endelig giver den stigende private import direkte fra forhandlere i Tyskland en øget usikkerhed i undersøgelsen.

8 Andre data om træpillemarkedet

Energistyrelsen giver i den årlige energistatistik sammenfattende oplysninger om træpiller og andre energiformer i Danmark, herunder skovflis, halm, træaffald og brænde. Energi-statistikens tal er i energienheder, oftest TeraJoule (TJ) eller PetaJoule (PJ). Der er benyttet en brændværdi for træpiller på 17,5 GigaJoule (GJ) pr. ton, så 1 TJ i statistikken svarer til ca. 57 ton træpiller. Det samlede træpilleforbrug i 2012 på 1.914.048 ton svarer til ca. 33 PJ, hvilket er over 4 % af Danmarks bruttoenergiforbrug.

Energistatistikken kan downloades fra Energistyrelsens hjemmeside (www.ens.dk) under "Tal og kort".

Energistyrelsen har i samarbejde med FORCE Technology udgivet en række metodenoter, som beskriver forudsætninger og tal for henholdsvis træpiller, skovflis, halm, træaffald og brænde i energistatistikken. Notatet om træpiller dækker perioden 1986 til 2012 og indeholder oplysninger om forsyning og forbrug opdelt på kategorier for hele perioden.

Metodenotatet om træpiller kan ses og downloades fra Energistyrelsens hjemmeside (www.ens.dk) under "Tal og kort".