



Notat

Kontor/afdeling  
Center for Systemanalyse

Dato 27.03.2025

J nr.

## Elprisstatistik andet halvår 2024

### Erhverv

I dette notat gives en kort beskrivelse af Energistyrelsens elprisstatistik for erhvervskunder for andet halvår 2024. Denne statistik er baseret på indberetninger fra elhandelsselskaberne i Danmark og dækker virksomhedernes elmarkedspriser excl. afgifter, distributions- og transmissionstariffer. Elprisstatistikken opdateres hvert halve år, og de beregnede gennemsnitlige danske markedspriser indberettes til Eurostat fordelt på forbrugsbånd.

Nedenfor præsenteres først de gennemsnitlige elpriser for erhvervskunder for andet halvår 2024 fordelt på forbrugsbånd (Tabel 1). Dernæst beskrives forbrugets fordeling på aftaletyper og udviklingen heri i de seneste år.

Endelig beskrives udviklingen i spotmarkedspriserne for el samt de seneste års udvikling i prisforskellen mellem de gennemsnitlige elpriser og spotmarkedsprisen.

**Tabel 1: Elpriser andet halvår 2024**

Interval	Årligt elforbrug		Samlet elsalg (alle aftaletyper)			
	Laveste (MWh)	Højeste (MWh)	Antal forbrugere (stk.)	Faktureret elsalg (MWh)	Faktureret værdi (kr.)	Gennemsnitspris (øre/kWh)
IA		< 20	410.645	851.508	649.306.534	76,25
IB	20	< 500	55.417	2.378.598	1.885.917.120	79,29
IC	500	< 2.000	2.444	1.182.828	847.395.352	71,64
ID	2.000	< 20.000	826	2.460.419	1.736.706.185	70,59
IE	20.000	< 70.000	83	1.507.729	1.058.672.315	70,22
IF	70.000	<= 150.000	24	1.235.624	792.508.624	64,14
IG	> 150.000		13	4.519.490	2.936.806.942	64,98
<b>Total</b>			<b>469.452</b>	<b>14.136.197</b>	<b>9.907.313.072</b>	<b>70,08</b>

Anm.: Intervallerne er baseret på kundernes årlige elforbrug, men her vises kun data for 2. halvår 2024.  
Kilde: Energistyrelsens elprisstatistik, 2. halvår 2024.

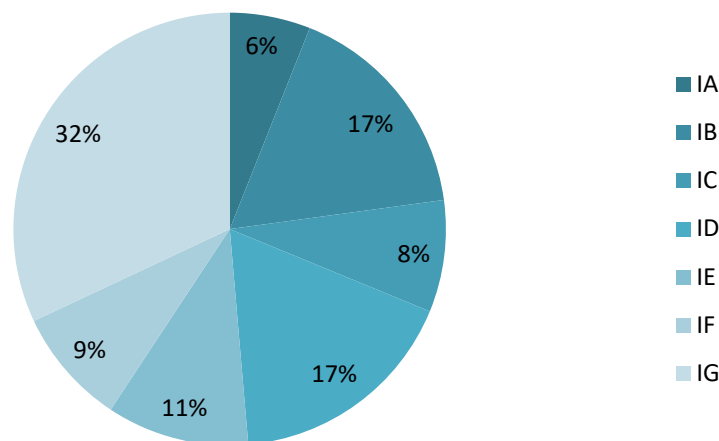
Energistyrelsen

Carsten Niebuhrs gade 43  
1577 København V.T: +45 3392 6700  
E: ens@ens.dk

www.ens.dk

- Knap 87,5 pct. af erhvervs kunderne er små forbrugere med et årligt elforbrug under 20 MWh. Deres forbrug udgør 6 pct. af det samlede elforbrug.
- 12,5 pct. af erhvervs kunderne er mellemstore forbrugere med et elforbrug mellem 20 og 20.000 MWh. Deres forbrug udgør ca. 42,6 pct. af det samlede forbrug.
- De store erhvervs kunder med et forbrug over 20.000 MWh udgør omkring 0,03 pct. af det samlede antal erhvervs kunder, men aftager samlet over halvdelen af elsalget – nemlig 51,4 pct.

**Figur 1: Fordeling af erhvervslivets elforbrug i andet halvår 2024**

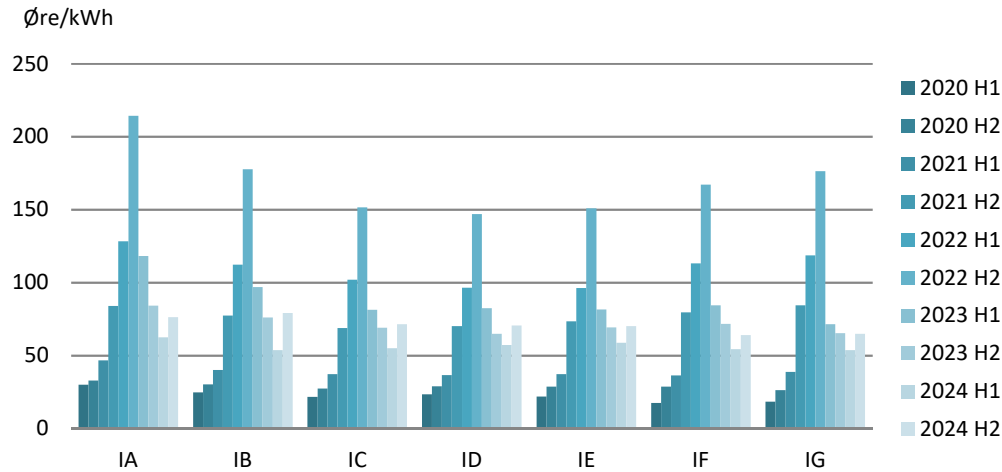


Kilde: Energistyrelsens elprisstatistik, 2. halvår 2024.

Gennemsnitsprisen er, jf. Figur 2, steg i forhold til første halvår 2024 for alle forbrugsbånd. Gennemsnitsprisen på tværs af alle forbrugsbånd er steget med 14,4 øre/kWh fra 55,7 øre/kWh i første halvår 2024 til 70,1 øre/kWh i andet halvår 2024. Det største gennemsnitlige prisstigning, på 25,4 øre/kWh, ses hos forbrugere i forbrugsbånd IB, efterfulgt af forbrugsbånd IC, der har oplevet et prisstigning på 16,7 øre/kWh. Hos de største erhvervsforbrugere, IG, ses et prisstigning på 11,3 øre/kWh.



**Figur 2: Udviklingen i elprisen fordelt på forbrugsintervaller**

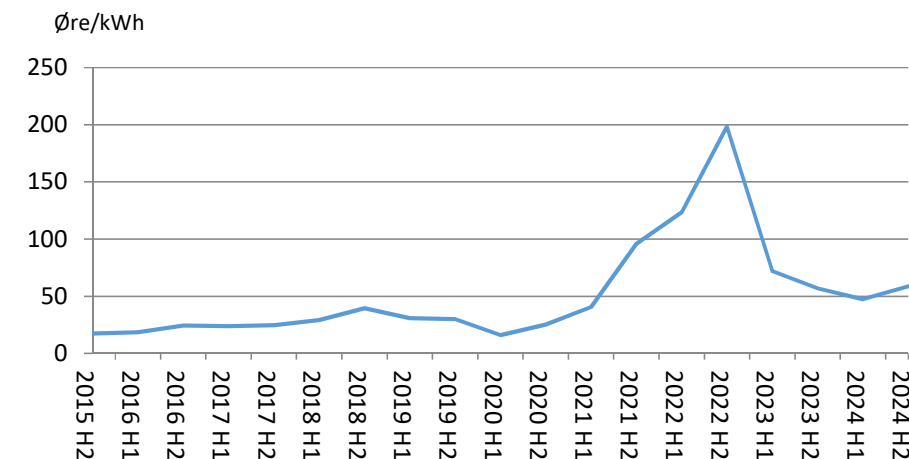


Kilde: Energistyrelsens elprisstatistik, 1. halvår 2020 til 2. halvår 2024.

### Sammenligning med spotprisen

Stigning i erhvervenes elpriser fra første halvår 2024 til andet halvår 2024 fulgte tendensen i spotprisen i samme periode. Elspotprisen steg fra 47,4 øre/kWh til 58,6 øre/kWh jf. Figur 3 fra første halvår 2024 til andet halvår 2024. Stigning i spotprisen var således på 11,2 øre/kWh og dermed et mindre stigning end stigning i gennemsnitsprisen for erhvervskunder over alle forbrugsbånd. Dette skyldes bl.a. at nogle erhvervskunder har fastprisaftaler eller andre prisaftaler, som ikke er en ren variabel elpris.

**Figur 3: Udviklingen i elspotprisen, forbrugsvægtet, 2. halvår 2015 til 2. halvår 2024**



Anm.: Den halvårslige spotpris, der her præsenteres, er beregnet på baggrund af et forbrugsvægtet gennemsnit af de timebaserede spotpriser.

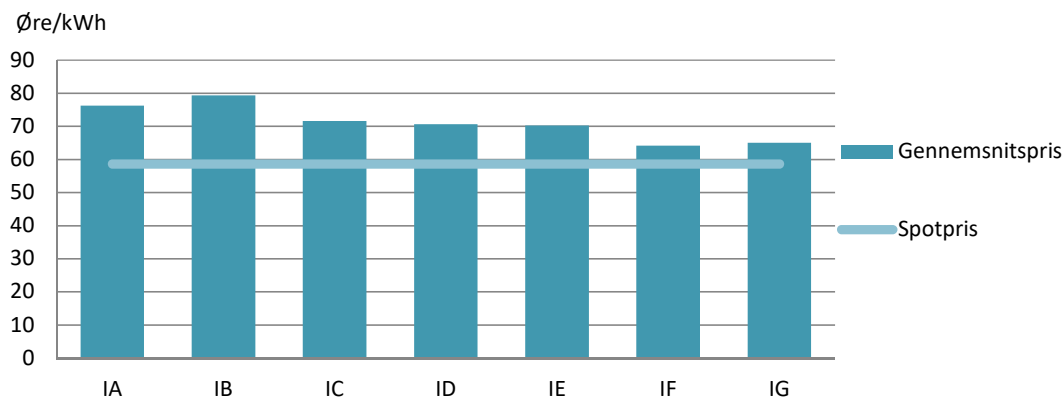
Kilde: Nordpool

Stigning i elpriserne kan delvist tilskrives et prisstigning på naturgas, hvor den gennemsnitlige pris for erhverv steg med ca. 24,8 pct. fra første halvår 2024 til andet halvår 2024. Derudover blev der produceret 16 pct. mindre elektricitet fra

vedvarende energikilder som vind- og solenergi, hvilket har reduceret udbuddet af billigere elektricitet.

Ser man på de enkelte forbrugsintervaller, så ligger gennemsnitsprisen over spotprisen for alle forbrugsbånd i andet halvår 2024. Forskellen er størst hos de mindste forbrugere (IB), hvor elprisen i gennemsnit ligger hhv. 20,6 øre/kWh over spotprisen (Figur 4).

**Figur 4: Gennemsnitsprisen sammenholdt med spotprisen, andet halvår 2024**



Kilde: Energistyrelsens elprisstatistik, 2. halvår 2024.

I Tabel 2 ses den præcise forskel mellem spotprisen og gennemsnitsprisen for de enkelte forbrugsbånd i andet halvår 2024. For forbrugsbåndene ligger elprisen mellem 5,50 øre/kWh og 20,64 øre/kWh over spotprisen.

**Tabel 2: Forskellen mellem gennemsnits- og spotpris i andet halvår 2024**

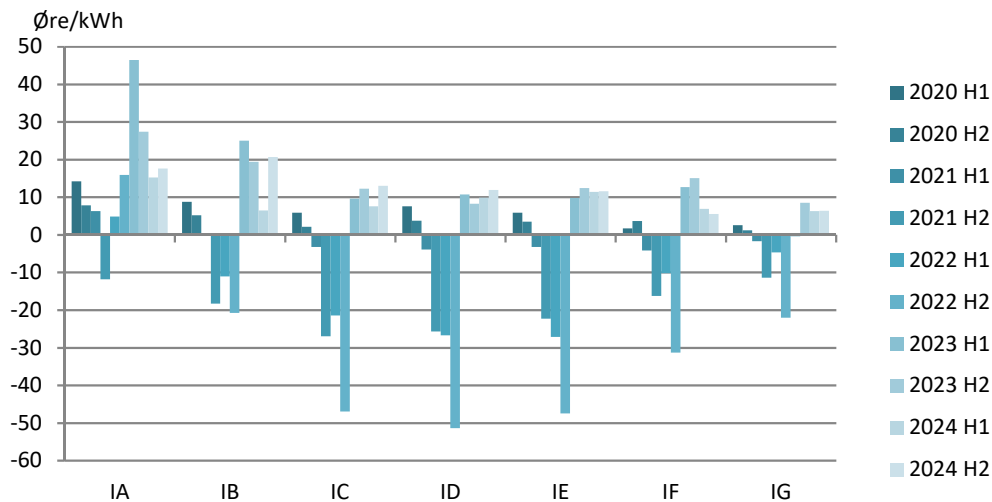
Interval	IA	IB	IC	ID	IE	IF	IG
<b>Prisforskel (Øre/kWh)</b>	17,61	20,64	13,00	11,94	11,57	5,50	6,34

Kilde: Energistyrelsens elprisstatistik, 2. halvår 2024.

Af Figur 5 ses ændringen over tid i differencen mellem forbrugsbåndenes gennemsnitlige elpris og spotprisen. Forskellen mellem gennemsnitsprisen og spotprisen er steget for alle forbrugsbånd på nær IF, hvor forskellen er faldet en smule.

Erhvervenes gennemsnitlige elpris har for alle forbrugsbånd, på nær de helt små forbrugere (IA), ligget under spotprisen siden første halvår 2021. Denne tendens skiftede dog i første halvår 2023 og er fortsat gældende i andet halvår 2024, hvor den gennemsnitlige elpris 11,4 øre/kWh over spotprisen.

**Figur 5: Prisforskellem mellem gennemsnitprisen og spotprisen, 1. halvår 2020 til 2. halvår 2024**



Kilde: Energistyrelsens elprisstatistik, 1. halvår 2020 til 2. halvår 2024 samt Nordpool.  
 Note: Spotprisen er forbrugsvægtet.

## Aftaletyper

I Tabel 3 vises fordelingen mellem fastpris-kontrakter, variabel pris-kontrakter og andre aftaler.

**Tabel 3: Fordeling på aftaletype i andet halvår 2024**

Interval	Fast pris		Variabel pris		Andre aftaler*	
	Andel forbrugere	Faktureret elsalg	Andel forbrugere	Faktureret elsalg	Andel forbrugere	Faktureret elsalg
	pct.	pct.	pct.	pct.	pct.	pct.
IA	15	11	85	89	0	0
IB	15	15	84	83	1	2
IC	15	15	76	75	9	10
ID	8	6	60	58	31	35
IE	1	2	46	46	53	53
IF	0	0	50	57	50	43
IG	0	0	46	22	54	78

\* Andre aftaler er aftaler, hvor prisen ikke er enten fast eller variabel i aftaleperioden - f.eks. aftaler med variabel pris med prisloft.

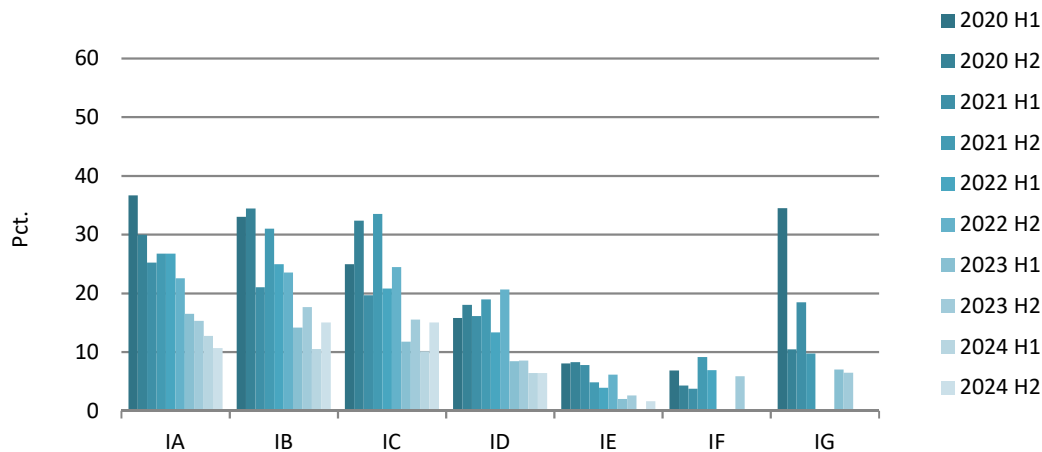
Kilde: Energistyrelsens elprisstatistik, 2. halvår 2024.

”Andre aftaler” kan være en kombination af variabel og fast pris eller variabel pris med prisloft, og der foreligger derfor ikke noget fuldt overblik over fordelingen mellem el, der er købt til variabel pris og fast pris.

Andelen af el, der købes på aftaler til fast pris, er steget fra 4,68 pct. i første halvår 2024 til 5,73 pct. i andet halvår 2024. Stigning ses på tværs af alle forbrugsbånd,

og for de største kunder (IF og IG), findes ingen kunder med denne type aftale, jf. Figur 6.

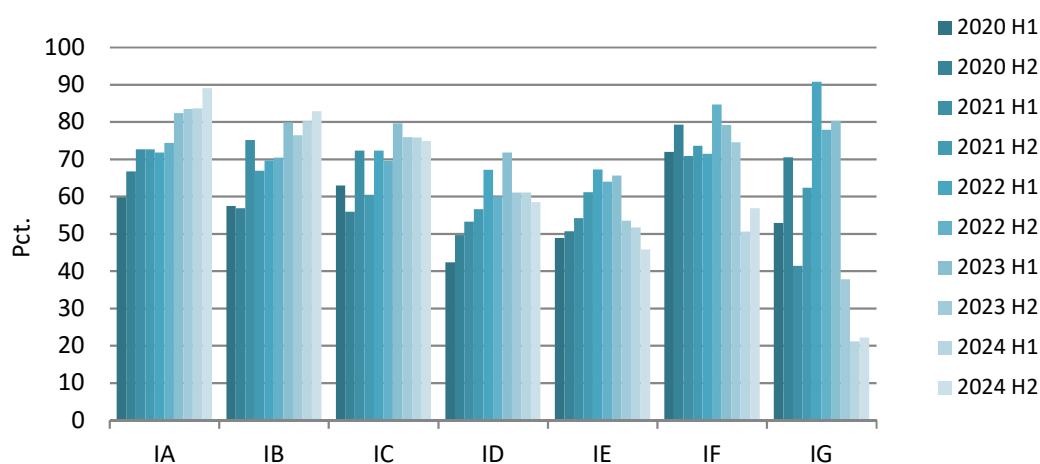
**Figur 6: Andel af forbruget, der er handlet via fastpriskontrakter, 1. halvår 20120 til 2. halvår 2024**



Kilde: Energistyrelsens elprisstatistik, 1. halvår 2020 til 2. halvår 2024.

Den største andel af forbrugerne, nemlig 84,71 pct., handler el via kontrakter med variabel pris. Andelen af el, der købes til udelukkende variabel pris, er overordnet set faldet fra 53,04 pct. i første halvår 2024 til 52,68 i andet halvår 2024. For de mindste kunde-grupper (IA og IB) og (IF og IG) er andelen steget en anelse mens den for resten er faldet, jf. figur 7.

**Figur 7: Andel af forbruget, der er handlet via variabel priskontrakt**

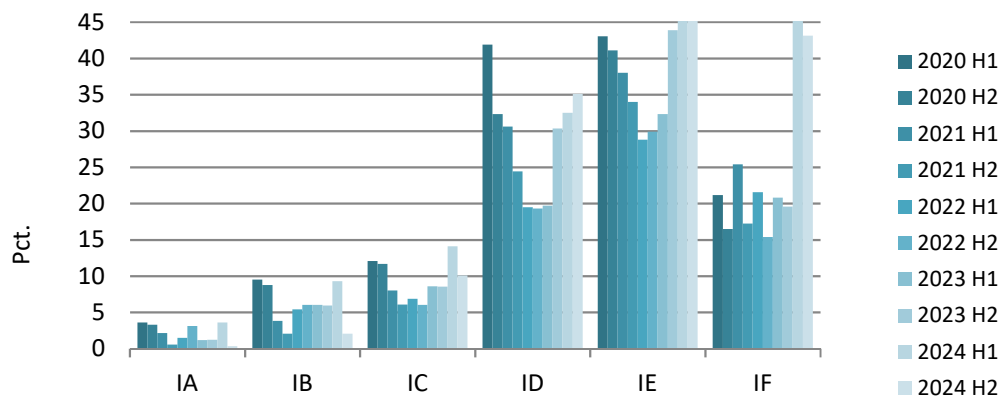


Kilde: Energistyrelsens elprisstatistik, 1. halvår 2020 til 2. halvår 2024

Der er sket et fald i andelen af forbrugere med aftaletypen "andre aftaler", samtidig med at andelen af el solgt i denne kategori er faldet fra 42,28 pct. i første halvår

2024 til 41,59 pct. i andet halvår 2024. Den faldende mængde handlet el med denne aftaletype har fundet sted på tværs af alle forbrugsbånd, undtagen IF, men især hos kundetype IA, IB og IC, hvor det fakturerede elsalg er faldet med hhv. 91, 80 og 37 pct.

**Figur 8: Andel af forbruget, der er handlet via andre kontrakter, 2. halvår 2019 til 1. halvår 2024**



Kilde: Energistyrelsens elprisstatistik, 1. halvår 2020 til 2. halvår 2024.