



Energistyrelsen

Inspirationskatalog

Energieffektivisering gennem
lokale partnerskaber



8 CASES

Udgiver og dato

Energistyrelsen

Carsten Niebuhrs Gade 43, 1577 København V

Telefon: 33 92 67 00, e-mail: ens@ens.dk

November 2019

Billeder

Jonas B. Whitehorn, Jonathan Weimar, Jens Behrmann (Unsplash), Nick Karvounis (Unsplash), Sven Meier (Pixabay), Thomas Vilhelm samt partnerskabernes pressefotografier.

Udarbejdet af

Teknologisk Institut for Energistyrelsen

Baggrund

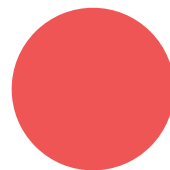
Energistyrelsen har i løbet af 2016-2019 støttet otte lokale partnerskaber, der skulle fremme energiefektivisering i bygninger. Teknologisk Institut har sammen med Energistyrelsen evalueret partnerskaberne, så gode erfaringer kan udbredes til relevante aktører, der ønsker at realisere energibesparelser gennem partnerskaber.


Inspirationskataloget giver et indblik i læringspunkter og succesfulde metoder fra de otte partnerskaber, som kan inspirere fremtidige partnerskaber omkring energibesparelsetiltag.

Læs mere på ens.dk

Indhold

Introduktion	5
Fem anbefalinger	6
Erfaringer fra otte lokale partnerskaber	8
Cases	11





“ Partnerskabstilgangen til energieffektivisering, som præsenteres i dette inspirationskatalog, spiller ind i klimamål, grøn omstilling og innovation, som er globale emner. Løsningerne er helt særlige i kraft af, at de er realiserbare i det lokale, helt tæt på hverdagen, hvor kommuner i tæt dialog med lokale aktører bidrager til den grønne omstilling.

Stig Uffe Pedersen, Energistyrelsen

Introduktion

Af Stig Uffe Pedersen, vicedirektør i Energistyrelsen

Regeringen har sat et meget ambitiøst klimamål for Danmark: Vi skal reducere udledningen af klimagasser med 70 procent i 2030. Det kræver en omfattende grøn omstilling med bidrag fra alle aktører.

Tværs over Danmark indtager kommunerne en central rolle i denne grønne omstilling. Kommunerne er vigtige brikker i det puslespil, der skal lægges for at nå de ambitiøse klimamål. Dels i kraft af det energiforbrug og den klimabelastning, som udgår fra kommunerne. Og dels i kraft af kommunernes evne til at være drivkraft bag borgernære klima- og energitiltag. Energieffektiviseringsprojekter med rod i kommunerne er med til at sikre en mere effektiv og smart brug af energi i fremtidens byer, hvilket er afgørende for, at Danmark kan indfri sine ambitiøse klimamålsætninger samt sikre en energieffektiv bygningsmasse.

Partnerskabstilgangen til energieffektivisering, som præsenteres i dette inspirationskatalog, spiller ind i klimamål, grøn omstilling og innovation, som er globale emner. Løsningerne er helt særlige i kraft af, at de er realiserbare i det lokale, helt tæt på hverdagen, hvor kommuner i tæt dialog med lokale aktører bidrager til den grønne omstilling. Derudover har mange af landets kommuner allerede igangsat en række initiativer, som blot mangler det sidste skub for at kunne realisere deres fulde potentiale. Her er inspirationskataloget tænkt som et værktøj, der kan give dette skub, og bistå kommunerne i deres rolle som katalysator og drivkraft for den grønne omstilling.

Partnerskabsmodellen

Et lokalt partnerskab er et samarbejde mellem en eller flere kommuner og en række lokale virksomheder og foreninger, som fx grundejerforeninger, boligforeninger, erhvervsråd, brancheorganisationer, energiselskaber, som vil arbejde for fremme af energieffektivitet og fleksibelt energiforbrug i lokalområdet. Via en tilskudspulje under initiativet "Energieffektive og intelligente bygninger" har Energistyrelsen siden 2016 givet tilskud til otte sådanne partnerskaber. Dette inspirationskatalog giver et indblik i deres succesfulde metoder, som kan inspirere fremtidige partnerskaber omkring energibesparestiltag. Håbet er, at dette kan inspirere flere til at indgå handlekraftige partnerskaber.

Fem anbefalinger til energieffektivisering gennem lokale partnerskaber

Hvordan kan du som kommune eller drivende part i et lokalt partnerskab gennemføre energieffektiviseringer gennem lokalt engagement hos borgere, foreninger og erhvervsliv? Anbefalingerne tager udgangspunkt i konkrete erfaringer fra de otte partnerskaber, som gennemgås på de følgende sider.



Sæt en retning med blik for hinandens interesser

Det gode partnerskab er sammensat af aktører med forskellige interesser og dagsordener, hvilket bidrager til større udbredelse og langsigtet effekt. Men det er afgørende at italesætte de enkelte parters interesse, så alle er bevidste om hinandens dagsordener. I den indledende fase skal partnerne i fællesskab definere et klart mål, der tager højde for forskelligheden i partnerskabet. Dette sikrer motivation og opbakning om retningen fra alle partnerne.

Lav klar ansvars- og rollefordeling og udnyt lokale ressourcer

Initiativtager skal nøje overveje, hvilke kompetencer er nødvendige for at opfylde målsætningen, og dermed hvilke organisationer, der skal involveres i udviklingen af partnerskabet. Måske nogle lokale aktører er nyttige at få med, fordi de har en særlig kontakt til målgruppen? Lav en tydelig rolle- og ansvarsfordeling for de enkelte involverede parter, og skab fremdrift i partnerskabet med en stærk projektledelse.

Husk målgruppens hverdag

Hvad er det, der gør, at målgruppen ikke investerer i energibesparende foranstaltninger, når de igen og igen har fået information om, at tilbagebetalingstiden er kort? Hverdagen suser derudaf, og der er ingen, der ønsker at øge kompleksiteten i hverdagen. Få indblik i målgruppens virkelighed, udnyt aktuelle begivenheder og det lokale engagement til at få målgruppen i tale. Hav respekt for, at det tager tid at opbygge tillid, og at det tager tid at mobilisere målgruppen og modne beslutningerne.

Skab plads til læring undervejs

Virkeligheden, som partnerskaberne agerer i, vil sandsynligvis ændre sig igennem projektperioden. Der opstår en situation, hvor lokale kræfter får en aktivitet til at rykke, eller hvor det lokale engagement er forsvindende, så det er svært at lykkes med en anden aktivitet. Projektledelse og drivende aktører skal konstant være opmærksomme på muligheder, og skal, med fortsat fokus på den fastsatte retning, formå at tilpasse planen, så indsatsen giver størst mulig effekt på den lange bane.

Følg op på partnerskabets resultater

For at sikre fremdrift og størst mulig effekt skal forventede resultater og effekter evalueres løbende. Mål og succeskriterier skal være specifikke, opnåelige indenfor perioden og målbare, for at effektmålingen kan give værdi. Det er nærliggende at måle på realiserede energibesparelser, men gennemførelse af energibesparende foranstaltninger er en lang proces for de fleste målgrupper, hvorfor det ikke nødvendigvis anbefales som succeskriterie for kortere indsatser på 2-3 år.



Erfaringer fra otte lokale partnerskaber

Lokale partnerskaber kan være løftestangen til at realisere energieffektivisering i bygninger. Det følgende er en opsummeret beskrivelse af erfaringer og læringspunkterne på tværs af de otte lokale partnerskaber, som har modtaget tilskud fra Energistyrelsen.

Partnerskabsmodellen

Sammenfatningen af de otte partnerskaber viser, at lokale partnerskaber om energieffektivisering kan tage mange former, alt efter, hvilken lokal kontekst de befinder sig i. Opbygningen kan være top-down eller bottom-up – eller en kombination. Nogle har en styrke i bredden, fx i det tværkommunale samarbejde om faglige udfordringer, andre har en styrke i dybden, fx i det lokale foreningsliv, helt tæt på borgernes hverdag. Der kan være formelle og uformelle samarbejder inden for og uden for partnerskabets rammer. Der kan være frivillige kræfter eller kommercielle interesser på spil. Det enkelte partnerskab kan gøre sig klart, hvordan organisationen i partnerskabet er opbygget. Hvem er de drivende parter, hvem er perifært tilknyttet, og hvordan ser det samlede netværk af aktører egentligt ud? Forankring i egne ledelser såvel som i lokalsamfundet er afgørende for at undgå, at enkeltpersoner og enkelte ildsjæle står med hele ansvaret.

Nogle af partnerskabsprojekterne har med stor succes udnyttet de fælles snitflader, og har derved fået gavn af at samarbejde om udvalgte løsninger. For eksempel kan de to tilgange til energieffektiviseringsprojekter, som findes i partnerskaberne 'Energispring' og 'ENIG' forenes. Førstnævnte har et ledelsesfokus og sidstnævnte har fokus på beboerne. Begge partnerskaber har oplevet gode erfaringer med hvert af projekterne, som viser, at begge fremgangsmåder kan have sine fordele.

Værdiskabelse for de involverede

De fleste partnerskaber udspringer af en konkret udfordring, hvilket er et godt udgangspunkt. Men et partnerskab er stærkest, når alle partnerne har et drive, der stemmer

overens med organisationen eller virksomhedens mål og dermed har ledelsens opbakning. Motivationen kan være af økonomisk karakter, ønske om at styrke lokalsamfundet, reducere CO2-aftryk eller noget helt fjerde. Uanset forskellighed internt i partnerskabet er det essentielt med en klar rollefordeling og afdækning af interesser blandt de involverede parter.

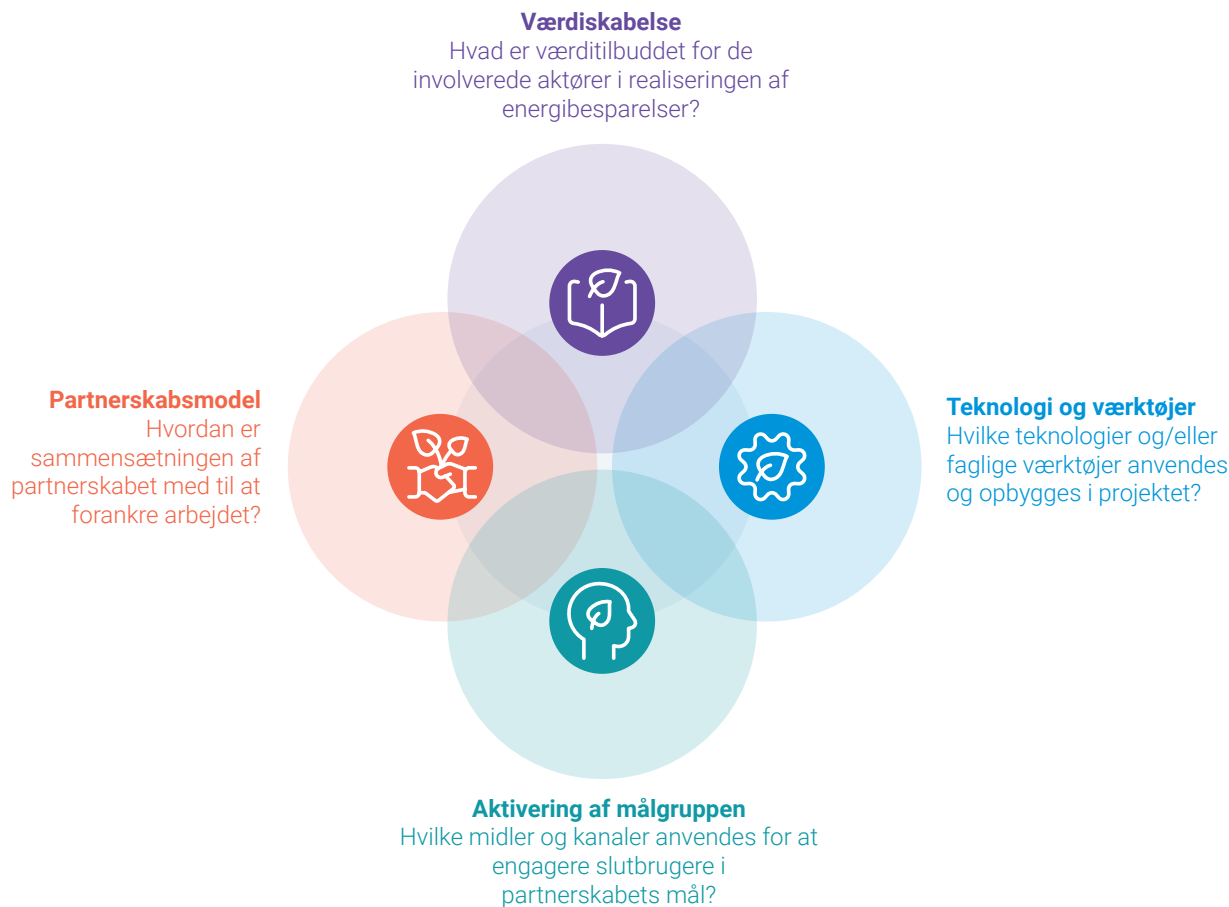
En italesættelse af værdiskabelsen for den enkelte part kan skabe det drive, der skal til, for at komme ud over rampen. Giver partnerskabet konkret afkast i form af nye produkter, services eller forbedrede arbejdsprocesser?

Særligt det økonomiske incitament er for involverede virksomheder helt afgørende for, at den udviklede forretningsmodel kan forventes at blive levedygtig på sigt. Forankring af indsatsen efter afslutning af partnerskabet, bør derfor indtænkes fra starten af projektet.

Desto flere af disse forhold, der er tydeliggjort ved partnerskabets start, des mere strømlinet kan partnerskabet drives. Når et partnerskab etableres, kan initiativtager analysere de forskellige interessenter med fx en interensentanalyse. Måske er der nogle lokale organisationer, der vil være nyttige at få med, fordi de har en særlig kontakt til målgruppen eller en særlig igangværende aktivitet, der kan danne platform for partnerskabets mål?

Teknologi og faglige værktøjer

Partnerskaberne fokuserer på alt fra nyttiggørelse af data til optimeret drift og konkret renovering. Udvikling af ny teknologi er ikke et væsentligt fællestræk hos partnerskaberne. De fleste har i stedet haft gavn af at give eksiste-



Figur: Partnerskaberne omfatter aktiviteter indenfor følgende elementer: udvikling af organisationsmodeller, udvikling af forretningsmodeller, faglige værktøjer og smart anvendelse af data samt aktivering af målgruppen. Her omsat til fire tværgående temaer, som opsummeres for hvert partnerskab.

rende løsninger fornyet værdi gennem afprøvning, nye værktøjer eller nye måder at tilgå målgruppen.

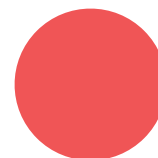
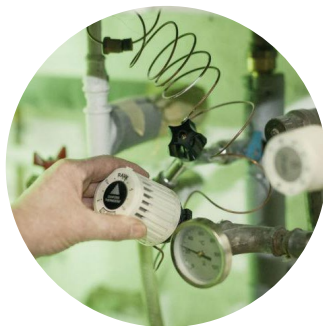
Opdatering af faglig viden hos ejendomsfunktionærer, varmemestre og andre driftsansvarlige har i flere kommuner betydet øget fokus på energibesparelser.

Samarbejdet med andre partnerskaber kan bidrage til erfaringsudveksling, problemløsning samt udbredelse og forankring af udviklede værktøjer. Der er fx positive erfaringer at drage fra samarbejdet mellem 'ENIG', 'Det helhedsorienterede partnerskab' samt 'Smart energi i almene boliger'. Her er der delt viden om, hvordan almene boligforeninger fungerer på tværs. Desuden har der været et samarbejde mellem 'ENIG' og 'Det helhedsorienterede partnerskab', hvor de to partnerskabsprojekter har testet

hinandens ideer og projekter. Samarbejdet mellem de tre partnerskaber har bidraget til udviklingen af værktøjer samt udbredelsen af disse.

Aktivering af målgruppen

De fleste energibesparende tiltag kræver opbakning og tilslutning fra en given målgruppe. Det er vigtigt at holde sig for øje, hvad målgruppens – eller slutbrugernes – primære fokus egentlig er. For boligforeninger kan det være at skabe et trygt nærmiljø for beboerne, og for idrætsforeninger er det primære fokus at skabe de bedste træningsforhold for klubbens medlemmer. Hvordan kan en energiindsats spille ind i denne dagsorden? Hvordan kan man gøre det lettere og mere attraktivt for målgruppen at udføre de ønskede tiltag? Her har 'Partnerskab til energieffektivisering af folkeoplysninger faciliteter' haft succes med at engage-



re frivillige i Viborgs idrætsforeninger. Hvad enten slutbruger er boligforeninger, private husejere, erhvervsdrivende eller idrætsforeninger, er der god grund til som drivende part at forstå deres konkrete processer. Hvis energibesparelser tænkes ind i en helhed, og der ligger en plan for beslutningstageren fra start til slut i renoveringsprocessen, viser partnerskaberne, at der kan opnås bedre resultater.

Tid er en afgørende faktor for alle aktiviteterne i partnerskaberne. Tiltagene, som et partnerskab tilbyder, kan med fordel strække sig over en længere periode for at give foreninger og boligejere mulighed for at planlægge deres indsats og aktiviteter i forhold til tilbuddene. Partnerskabsprojekter skal have en løbetid på en årrække, som er passende til målgruppen. Beslutningen om at handle på tilbuddene, som partnerskaberne stiller til rådighed, kan have en lang modningstid og skal derfor ikke forventes afsluttet på kort tid.

Aktivering af målgruppen indbefatter helt grundlæggende en forståelse for målgruppens motivation. Partnerskabet kan være udfordret ved, at slutbrugerne ofte har andre problemstillinger og prioriteringer i hverdagen. For at målrette indsatsen over for en relevant del af målgruppen kan fremtidige partnerskaber med fordel undersøge og inddrage målgruppen tidligt for dermed at få den yderligere opdelt og afgrænset. Partnerskabet i Favrskov Kommune, 'Energieffektiviseringer gennem frivillige ambassadører', har fx haft held med at afholde fyraftensmøder og andre aktiviteter for skarpt afgrænsede målgrupper.

Flere af partnerskaberne har draget nytte af at bygge ovenpå et eksisterende samarbejde med slutbrugere. Det kunne også være et lokalt projekt eller initiativ. Herved er de sociale relationer dannet, der er etableret tillid, og partnerskabet kan hurtigere bevæge sig mod det fælles mål.

Cases

Revitalisering af BedreBolig Bornholm

Partnere: Bornholms Energi & Forsyning, Bornholms Regionskommune

Mål: Bedre effekt af BedreBolig Bornholm - øge antallet af energirenoveringer i husstande. Tilskudsordning til energirenoveringer af private boliger.

Tilskud: DKK 428.650

Kontakt: Rocío Paniagua Jensen, Bornholms Regionskommune, E-mail: Rocio.Jensen@brk.dk

Det helhedsorienterede partnerskab

Partnere: Gladsaxe Kommune, Frederiksberg Kommune, Ballerup Kommune, Lyngby-Taarbæk Kommune, Albertslund Kommune og Kuben Management

Mål: Realisering af energisparetiltag i private boligforeninger gennem digital udbudsplatform, der matcher boligforeninger og lokale håndværksvirksomheder.

Tilskud: DKK 1.098.500

Kontakt: Anne Stougaard, Gladsaxe Kommune, E-mail: annest@gladsaxe.dk

Partnerskabet ENIG - Energieffektivitet og indeklima i etageboliger

Partnere: Høje Taastrup Kommune, Næstved Kommune, Hørsholm Kommune, Lyngby-Taarbæk kommune samt lokale netværk i partnerskabskommunerne

Mål: Øge incitament og engagement blandt ejendomsansvarlige og herved opnå energibesparelser og forbedret indeklima. Kursus for driftspersonale, adfærdsværktøj "Bedre bolig tjek".

Tilskud: DKK 1.481.200

Kontakt: Marie-Louise Lemgart, Høje-Taastrup Kommune, E-mail: Marie-LouiseLe@htk.dk

Partnerskab til energieffektivisering af folkeoplysninger faciliteter

Partnere: Viborg Kommune, Viborg Fjernvarme, Børne- og Ungdomsorganisationernes Samråd i Viborg, Viborg Idrætsråd samt frivillige energikonsulenter

Mål: Realisering af energibesparende foranstaltninger i foreningslokaler. Brug af frivillige energikonsulenter til identificering af energibesparende foranstaltninger.

Tilskud: DKK 189.000

Kontakt: Morten Erfurth, Viborg Idrætsråd, E-mail: morten@viborgidrætsraad.dk

Energispring - Udvikler fremtidens bygninger

Partnere: Københavns Kommunes Teknik- og Miljøforvaltning, Københavns Ejendomme og HOFOR

Mål: Skabe blivende energibesparelser hos partnere ved energirigtig drift og gennemførelse af energirenoveringer i den eksisterende bygningsmasse.

Partnerne i Energispring forpligter sig til at reducere energiforbruget i egne bygninger.

Tilskud: DKK 1.053.450

Kontakt: Mariann Anderson, Københavns Kommune, E-mail: marian@kk.dk

Smart energi i almene boliger

Partnere: Boligselskabet Sjælland, Roskilde kommune, Fors A/S, Erhvervsforum Roskilde

Mål: Øge energioptimering i almene boliger gennem målrettet adfærdspåvirkning. Udvikling af database med koblede data over energiforbrug og socioøkonomiske forhold.

Tilskud: DKK 643.000

Kontakt: Ulrik Eggert Knuth-Winterfeldt, Boligselskabet Sjælland, E-mail: uek@bosj.dk

Energiforum Sydhavn

Partnere: Aalborg Universitet, Københavns Kommune (Områdeformyelsen, Klimaenheden, Kgs. Enghave Lokaludvalg)

Mål: Bringe aktører sammen og derved etablere nye, innovative samarbejder om energioptimering og fleksibelt energiforbrug i Sydhavnen.

Tilskud: DKK 1.013.000

Kontakt: Morten Elle, Aalborg Universitet, E-mail: elle@plan.aau.dk


Energieffektiviseringer gennem frivillige ambassadører

Partnere: Favrskov Kommune, Energitjenesten Jylland-Fyn, Aura Rådgivning, VedvarendeEnergi

Mål: Realisering af energibesparelser hos mindre energiforbrugere gennem fællesskaber og lokale foreninger gennem konkurrencer, arrangementer i foreninger mm.

Tilskud: DKK 1.200.000

Kontakt: Mette Thorndahl, Favrskov Kommune, E-mail: meth@favrskov.dk



Målet med 'Revitalisering af BedreBolig Bornholm' er at yde gratis energivejledning, som skal føre til energirenoveringer udført af lokale byggevirksomheder. Indsatsen målrettes ved hjælp af en bornholmsk simuleringsmodel.

Revitalisering af BedreBolig Bornholm

Gratis rådgivning gav renovering for otte millioner

Igennem gratis, uvildig energivejledning fik bornholmske boligejere afklaret deres potentiale for energirenovering. I løbet af projektets to års eksistens er 224 boligejere blevet vejledt via telefon, og det skønnes, at der er lavet energiforbedringer for samlet cirka otte millioner kroner. Projektet har blandt andet ført til en ny kommunal tilskudsordning til energirenovering af private boliger.

Partnere: Bornholms Energi & Forsyning og Bornholms Regionskommune

Tilskud: 428.650 DKK



Gratis energivejledning gav gevinst

'Revitalisering af BedreBoliq Bornholm' har haft succes med at målrette ressourcerne mod en fokuseret målgruppe. Boliger opført før 1980 opvarmet med oliefyr blev udvalgt som segment. Partnerskabet tog telefonisk kontakt til det udvalgte segment med henblik på rådgivning og screening for energibesparelsepotentiale.

Boligerne med størst potentiale og interesse fik besøg af en energirådgiver og fik udarbejdet en rapport med forslag til energirenovering. Ud af de mulige energiforbedringer, som tilsammen kunne spare boligejerne for 14,7 mio. kr., skønnes det, at der er gennemført energirenoveringer for samlet set otte mio. kr.

75 procent af opgaverne blev gennemført af professionelle håndværkere. Det vil sige, at indsatsen har skabt øget forretning lokalt.

Styrket koordinering af lokale energiindsatser

Foruden de konkrete energiforbedringer af bornholmske boliger, har partnerskabet bidraget til en styrket koordinering mellem regionskommunen og det lokale forsynings-selskab. Det fortæller projektleder for partnerskabet, Rocío Paniagua Jensen fra Bornholms Regionskommune.

"Den styrkede koordinering mellem Bornholms Regionskommune og Bornholms Energi & Forsyning i forhold til den lokale energiindsats har banet vejen for nye muligheder for partnerskabsprojekter – bl.a. ved at udnytte en bornholmsk udviklet simuleringsmodel."

Hun fortæller endvidere, at det tætte samarbejde også betyder, at der nu arbejdes videre med energieffektivisering gennem en ny kommunal tilskudsordning.

"Vi ser meget positivt på den nye tilskudsordning, og vi forventer, at det er det incitament, der skal til for at sætte gang i flere energirenoveringer af de bornholmske boliger," siger Rocío Paniagua Jensen.

Byggebranchen skal engageres

Partnerskabet har bl.a. arbejdet for at få et nyt samarbej-

de mellem det offentlige og de private virksomheder, da de mente, at ordningen 'BedreBoliq Bornholm' kun gav mening, hvis de private byggevirksomheder også var med som partnere.

"Vi måtte konkludere, efter at have arbejdet sammen med byggebranchen, at selv om branchen anerkender behov for energirenovering, så mener de fleste virksomheder, at de selv kan rådgive kunder og de ser derfor ikke behovet for energirådgivning. Det var dog alligevel virksomheder med en særlig grøn profil, som så en fordel i at deltage i ordningen. Deres incitament for tilmelding til ordningen var primært markedsføring, og fordi de vil støtte en fælles sag," siger Rocío Paniagua Jensen.

Hun fortæller, at byggebranchens størrelse på Bornholm har betydet, at de interesserede virksomheder ikke udgjorde nok økonomisk grundlag til at etablere et robust langvarigt partnerskab.

"Som lille kommune har det været svært at opnå en betydelig tilslutning til at samle et beløb, som rakte til, at modellen kunne bestå på Bornholm. Nu er der gjort forarbejde omkring effektivisering af indsatsen - nu kan andre større kommuner, der har en større og mere robust byggebranche, forhåbentlig få gavn af det. Vi på Bornholm har på basis af de indsamlede erfaringer valgt at stifte 'Grønt Byggeri Netværket', som vil koordinere og samtænke energieffektivitet og ressourcer på Bornholm," slutter Rocío Paniagua Jensen.

“ Den styrkede koordinering mellem Bornholms Regionskommune og Bornholms Energi & Forsyning i forhold til den lokale energiindsats har banet vejen for nye muligheder for partnerskabsprojekter.

Rocío Paniagua Jensen, projektleder,
Bornholms Regionskommune



Partnerskabsmodel

Partnerskabet har betydet, at de to parter, Bornholms Regionskommune og Bornholms Energi & Forsyning, har fået et tættere samarbejde. Et nyt netværk – 'Grønt Byggeri Netværket' – er blevet oprettet, som en samlende koordineringsenhed for alle grønne omstillingstiltag på Bornholm.



Værdiskabelse

Den oprindelige forretningsmodel, som blev udviklet i partnerskabet, er siden blevet ændret til en tilskudsordning, som finansieres gennem puljen til landsbyfornyelse.




Teknologi og værktøjer

Partnerskabet har anvendt en bornholmsk udviklet simuleringsmodel til at identificere boligejere med størst potentiale for energibesparelser. Herefter er der anvendt BedreBoliq-energievejledning.




Aktivering af målgruppe

Partnerskabet har formået at indskrænke målgruppen, så størstedelen af den har en interesse i indsatsen. Kombineret med personlig kontakt gennem telefonrådgivning og siden energivejledning har det fået boligejerne til at investere i energirenovering.



Gladsaxe Kommune og partnere i 'Det helhedsorienterede partnerskab' har testet en lettilgængelig udbudsplatform, der skaber tættere kontakt mellem boligforeninger og lokale håndværkere.



Det helhedsorienterede partnerskab

Stort potentiale i de små opgaver

En række kommuner har, med Gladsaxe Kommune i spidsen, testet en digital udbudsplatform, der skaber kontakt mellem håndværksvirksomheder og boligforeninger. Ideen er, at boligforeningerne lægger mindre udbud af energirenoveringer ud, som virksomhederne kan byde på. Herved får boligforeningerne den skarpeste pris, og håndværkerne får adgang til nye opgaver.

Partnere: Gladsaxe Kommune, Frederiksberg Kommune, Ballerup Kommune, Lyngby-Taarbæk Kommune, Albertslund Kommune og Kuben Management

Tilskud: 1.098.500 DKK

Det skal være let at købe energirenovering

Kommunerne i partnerskabet vil gøre det lettere for boligforeninger at købe energirenovering, og samtidig skal det være lettere for lokale håndværkere at byde på mindre energirenoveringsopgaver.

Derfor har partnerskabet testet en udbudsplatform, der forbinder virksomheder og boligforeninger. Målet var at skabe en udbudsplatform, der skulle bidrage til, at 25 procent af det identificerede energibesparelspotentiale i bygninger bliver realiseret.

Projektleder Anne Stougaard fra Gladsaxe Kommune siger:

”Vores mål har været at smidiggøre processen fra identificering til udførelse af de energibesparende tiltag. På den måde vil vi sikre gennemførelse af de mange mindre energibesparelsesarbejder i langt højere grad, end det sker i dag.”

Boligforeninger og virksomheder kan tilgå platformen fra en telefon, en tablet eller en pc. Den er opbygget, så alle tilbudsgivere sikres en fair og lige behandling ud fra en række fastsatte kriterier.

Fremtid for udbudsplatform

Partnerskabets opgave var at udvikle og afprøve en testversion af en udbudsplatform. Arbejdet med at videreudvikle og øge kendskabet til platformen efter endt projektperiode vil være egenfinansieret af kommunerne. Her vil kommunerne bl.a. køre implementeringsforløb af platformen i samarbejde med boligforeningerne.

”I løbet af partnerskabet blev det klart, at omfanget af opgaven med at tage kontakt til og følge op på boligforeningerne for at få dem til at anvende platformen oprindeligt var undervurderet. Derfor vil vi i den kommende tid have fokus på netop dette,” siger Anne Stougaard.

Forretningsmodel videreudvikles

For at sikre levedygtigheden af den digitale udbudsplat-

form på længere sigt, er der ifølge Anne Stougaard behov for at arbejde videre med ejerskab og abonnementsbetaling.

”Det skal afklares, hvem der skal drive platformen videre, og hvordan økonomien skal skrues sammen. Vi er kommet langt, da vi har en funktionel platform. Men det videre forløb kalder på samarbejde med andre aktører for større udbredelse og dermed større volumen.”

Partnerskabet har fået aktiveret den ene del af målgruppen for udbudsplatformen – nemlig håndværkerne. Her har 18 tilmeldt sig platformen, hvilket partnerskabet vurderer at være nok til at skabe konkurrence.

Den anden del af målgruppen – boligforeninger – har en lang beslutningsproces ift. at initiere energibesparelsetiltag, og de har været sværere at aktivere og motivere. Partnerskabet forventer, at målgruppen modnes, så de, der har fået udført energigennemgang i 2018, vil anvende platformen på et senere tidspunkt.

“Vores mål har været at smidiggøre processen fra identificering til udførelse af de energibesparende tiltag. På den måde vil vi sikre gennemførelse af de mange mindre energibesparelsesarbejder i langt højere grad, end det sker i dag.

Anne Stougaard, projektleder
Gladsaxe Kommune



Partnerskabsmodel

Partnerskabets sammensætning af fem kommuner sikrer volumen både hvad angår håndværkere og boligforeninger. Ved at matche udepegede opgaver med en leverandør, vil energisparetiltag realiseres i højere grad end i dag.



Værdiskabelse

Partnerskabet har arbejdet med de forskellige aktørers værditilbud for at sikre udbudsplatformens levedygtighed. Boligforeningerne får den bedste pris, håndværkeren bruger mindre tid på tilbudsgivning og kommunen forbedrer boligmassen og reducerer klimabelastningen.



Teknologi og værktøjer

Der er udviklet og testet en digital udbudsplatform, som forbinder håndværker og boligforening. Udbudsplatformen kan anvendes på tablet og telefon. Brug af den digitale platform sikrer håndværkere, der er med i en garantiordning.



Aktivering af målgruppe

Partnerskabet gør det nemt for boligforeningerne at udbyde og realisere energirenoveringsopgaver. Fremadrettet skal det gøres endnu nemmere for slutbrugerne ved, at udbudsplatformen indgår som del af en pakke med flere tilbud til foreningerne, bl.a. hjælp til beslutningsprocessen.

Partnerskabet ENIG – Energieffektivitet og indeklima i etageboliger

Sidegevinsterne i centrum

Gennem et fokus på såkaldte "non energy benefits", såsom forbedret indeklima og andre fordele ved energirenovering, har det tværkommunale partnerskab ENIG bidraget til at skabe større motivation for energibesparelser hos bygningsejere. Effekten styrkes gennem hensigtsmæssig adfærd blandt beboerne samt ejendomsfunktionærernes styring og service af bygningen.

Partnere: Høje-Taastrup Kommune, Næstved Kommune, Hørsholm Kommune, Lyngby-Taarbæk Kommune samt lokale netværk i partnerskabskommunerne

Tilskud: 1.481.200 DKK



To konkrete produkter fra 'Partnerskabet ENIG - Energieffektivitet og indeklima i etageboliger' er hhv. en vejledning til oprettelse af netværk og et såkaldt screeningsværktøj, der gør det muligt for beboere at tjekke deres energivaner.



Helhedsorienterede renoveringer

Partnerskabet afprøver indsatser og samarbejdsmodeller, der fremmer helhedsorienterede renoveringer i boligforeninger og etagebyggerier.

Med udgangspunkt i et tværkommunalt partnerskab er der etableret en række lokale ressourceeffektive netværk, som motiverer bygningsansvarlige og boligforeninger til at samtænke energibesparelser, indeklimate og vedligehold i deres renoveringsprojekter. Netværkene fungerer som en samlende platform til dialog og videndeling både mellem kommuner og boligforeninger, samt boligforeningerne imellem.

Projektleder Marie-Louise Lemgart fra Høje-Taastrup Kommune forklarer, at det tværkommunale samarbejde sikrer, at viden udnyttes bedre:

”Når vi arbejder tværkommunalt med ensartede udfordringer, kan vi nå væsentligt længere med energieffektivisering. Dette kan vi også udmønte på andre områder i den grønne omstilling. Vores forskellige styrker udnyttes bedre, og vi behøver ikke alle sammen at opfinde den dybe tallerken. I det tværkommunale partnerskab kan vi udvikle de værktøjer, vi synes mangler.”

I løbet af perioden er der udført hhv. 35 energitjek og 35 handlingsplaner på tværs af de fire partnerskabskommuner. Dette kombineret med ejendomsfunktionærernes deltagelse på kursus i energirigtig drift har resulteret i en samlet CO2-reduktion på 2.000 tons CO2 pr. år.

Partnerskabsmodel og værktøjer til inspiration

En central del af ENIG-projektet er netop udviklingen af en samarbejdsmodel, der kan højne niveauet og effektiviteten ved kommunalt forankrede energieffektiviseringer. Det har resulteret i en vejledning til etablering af lignende netværk, som kan være en inspiration for andre kommuner og boligforeninger.

Som en del af ENIG-projektet er der også lavet et adfærdsværktøj til beboere, hvor man ved hjælp af en

simpel tjekliste kan få en idé om potentialet for energi- og indeklimateforbedringer i boligen. Beboernes opfattelse af renoveringen er ifølge Marie-Louise Lemgart en grundsten i projektet. Hun ser det tværkommunale som en vigtig måde at sikre sammenhæng:

”Styrken ved netop vores partnerskabsmodel er, at beboerne oplever sammenhæng i indsatserne. Det tværkommunale inspirerer og styrker kontinuiteten i eksempelvis adfærdindsatser,” siger Marie-Louise Lemgart.

Netværkerne danner grobund for nye tiltag

Fremtiden byder på endnu mere grøn omstilling, og her har partnerskabsmodellen ifølge projektlederen gødet jorden for effektiv mobilisering:

”Det tværkommunale samarbejde vil fortsætte under andre rammer. De relationer, vi har opbygget, vil være til stor gavn i vores kommunale arbejde med den grønne omstilling. De lokale netværk vil fortsat blive faciliteret af kommunerne og mødes løbende om emner, som er i fokus i boligafdelingerne. Desuden har disse lokale netværk stor værdi, når vi som kommune skal arbejde med nye eller opdaterede politikker, strategier og handlingsplaner for klima, grøn omstilling og bæredygtig udvikling,” slutter Marie-Louise Lemgart.

” Når vi arbejder tværkommunalt med ensartede udfordringer kan vi nå væsentligt længere med energieffektivisering. Dette kan vi også udmønte på andre områder i den grønne omstilling.

Marie-Louise Lemgart, projektleder
Høje Taastrup Kommune



Partnerskabsmodel

Fire kommuner er gået sammen i et partnerskab, så den samlede pulje af ressourcer udnyttes bedst muligt. Partnerskabet har udviklet en drejebog til andre kommuner, der ligeledes ønsker at fremme renoveringer af etageboliger.



Værdiskabelse

Der er udført hhv. 35 energitjek og 35 handlingsplaner på tværs af de fire partnerskabskommuner. Dette kombineret med ejendomsfunktionærernes deltagelse på kursus i energirigtig drift har resulteret i en samlet CO2-reduktion på 2.000 tons CO2 pr. år.



Teknologi og værktøjer

Partnerskabet har udviklet en række værktøjer, som kan anvendes i andre lokale samarbejder: Drejebog til netværksmodel, BedreBolig gennemgang, Ejendomsfunktionærkursus samt adfærdsværktøjet BedreBoligTjek.



Aktivering af målgruppe

Engagement hos de ejendomsansvarlige skabes via lokale netværk, hvor der har været god opbakning på tværs af kommunerne. Aktivering sker gennem en helhedsorienteret tilgang til boligerne, der samtænker energiforbrug, vedligehold og komfort.



Partnerskab til energieffektivisering af folkeoplysende faciliteter

God energi i det lokale foreningsliv

Viborg Kommune og partnere havde et mål om at ændre incitamentsstrukturen blandt frivillige med driftsansvar i folkeoplysende faciliteter, så de i højere grad kan igangsætte energibesparende initiativer i foreningslokaler. Det resulterede i energiforbedringer i 46 ud af 60 af kommunens klubber for i alt 4,2 mio. DKK.

Partnere: Viborg Kommune, Viborg Fjernvarme, Børne- og Ungdomsorganisationernes Samråd i Viborg, Viborg Idrætsråd samt frivillige energikonsulenter

Tilskud: 189.000 DKK



Frivillige energikonsulenter besøgte Viborgs klubber for at identificere mulige tiltag og hjælpe driftsansvarlige med at søge om støtte fra en pulje oprettet til formålet.

Lokal energipulje gav pote

Viborg har fået gang i energieffektiviseringen af folkeoplysende faciliteter gennem et tæt samarbejde mellem lokale aktører. Det fortæller partnerskabets projektleder Morten Erfurth fra Viborg Idrætsråd. Han siger:

”Vores lokale klubber ønskede energiforbedringer, men det er en krævende proces, når drift af bygningerne i så høj grad hviler på frivillige kræfter. Derfor etablerede vi en lokal energipulje målrettet klubhusfaciliteter, som skulle støtte tiltag med 60-73 procent. Derefter besøgte vores frivillige energikonsulenter kommunens klubber for at identificere mulige tiltag og hjælpe de ansvarlige med at søge om støtte fra puljen.”

Morten Erfurth uddyber, at der har været et stort fokus på at sikre en fornuftig arbejdsfordeling mellem frivillige og professionelle kræfter:

”Vi inddrager kun professionelle energiberegnere i det omfang, det er absolut nødvendigt, og det gør hele modellen mere rentabel for alle i partnerskabet. De mere tidskrævende opgaver med håndholdt kommunikation, besøg og indhentning af informationer organiserer vi sammen med vores frivillige energikonsulenter – vi går nogle ekstra meter, men det harmonerer godt med vores formål om at støtte foreningsliv. Endelig sikrer modellen, at kommunen optimerer effekten af sin støtte på området.”

Økonomi, faglig indsigt og prioritering

For at finde ud af, hvad der motiverede de frivillige foreninger til at igangsætte energiforbedringer, undersøgte partnerne udfordringer og muligheder ved at ændre på incitamentsstrukturen.

”Gennem en spørgeskemaundersøgelse identificerede vi økonomi som største barriere for initiering af energibesparelsetiltag, og dernæst faglig indsigt og prioritering. Vores løsning med en støttepulje, faglig hjælp og udpegningsmuligheder var derfor lige i øjet. Vi vil klart anbefale andre kommuner med lignende faciliteter at

etablere en lignende støttemodel, der hjælper de frivillige. Gevinsten kan virkelig blive stor,” siger Morten Erfurth.

Løbende opfølgning skal prioriteres

Selv om klubberne har motivationen, så kommer initiativet ikke af sig selv. Det er projektpartnerne blevet klogere på undervejs, og Morten Erfurth vurderer, at den personlige kontakt er det vigtigste benarbejde:

”Vi har undervejs skærpet fokus på den håndholdte proces og vigtigheden heraf. Det handler dels om at motivere klubber til at søge energipuljen via personlige mails og telefonopkald, og dels om at motivere klubberne til at angive de nødvendige data. I forhold til det sidste har vi blandt andet justeret vores ansøgningsskema samt erkendt, at vi skal sætte tid af til en opsamlingsprocedure, hvor vi er den aktive part i forhold til at sikre, at klubberne leverer de nødvendige oplysninger. Omfanget af nødvendig opfølgning har overrasket os, og det hænger nok sammen med, at vi er uden for de frivilliges primære kompetence- og interessefelt, hvor vi normalt møder dem.”

Viborg fortsætter indsatsen

Projektet er forlænget med yderligere 4 år finansieret af Viborg Kommune. Danmarks Idrætsforbund ønsker desuden at løfte projektets erfaringer ind i foreningens samarbejde i 45 kommuner. Lokale- og Anlægsfonden overvejer perspektiver i at overføre erfaringer fra projektet til deres arbejde med ansøgninger om energistøtte.

Ifølge Morten Erfurth har partnerskabet givet et stærkt udgangspunkt for Viborg fremadrettet:

”Det brede samarbejde har givet et stærkt udgangspunkt for den politiske dialog omkring en fortsættelse af indsatsen med en kommunal understøttelse af energirigtige investeringer i klubber og foreninger. Byrådet har netop bevilliget midler til at forlænge indsatsen med 4 år. Det er meget glædeligt,” slutter Morten Erfurth.



Partnerskabsmodel

Partnerskabet er i høj grad forankret i kommunens lokale foreningsliv, hvilket har medvirket til en høj grad af realisering af energibesparelser inden for kommunens rammer. Idrætsforbundets tværgående struktur muliggør yderligere erfaringsudveksling.



Værdiskabelse

Øget incitament til at energirenovere betyder øget efterspørgsel på energirenovering fra klubberne, hvilket betyder forretningsmuligheder for lokale håndværkere. Foreningerne investerer i bedre rammer for deres medlemmer og det fortsatte foreningsliv.



Teknologi og værktøjer

Projektet anvender teknisk viden og værktøjer, som tilpasses aftagerne, som får hjælp og vejledning til at prioritere indsatser.



Aktivering af målgruppe

Driftsansvarlige engageres gennem personlig kontakt via det lokale netværk, som har en fælles vision om reduceret energiforbrug.

Energispring – udvikler fremtidens bygninger

Frivillig aftale om energibesparelser

Partnerskabet 'Energispring' samler bygningsejere og -administratorer, der forpligter sig til at reducere energiforbruget i deres bygninger. Til gengæld får de tilført værdi gennem videndeling, konkrete værktøjer til energioptimering, kommunikation og branding. Tilskuddet fra Energistyrelsen har sikret fokus på bl.a. organisationen, nye værktøjer og kommunikation.

Partnere: Københavns Kommunes Teknik- og Miljøforvaltning, Københavns Ejendomme & Indkøb og HOFOR er de drivende partnere i Energispring. Der er pt. 36 partnere: private og offentlige ejendommejere, ejendomsadministratorer og interesseorganisationer, og syv nye er på vej

Tilskud: 1.053.450 DKK

De syv principper

'Energispring' har defineret syv principper for samarbejdet, hvilket betyder, at rammerne er meget klare for alle involverede parter. Dette giver tryghed og en fælles forståelse for samarbejdet i partnerskabet.

1. Vi deler viden, information og data
2. Vi omsætter ord til handling
3. Vi tænker langsigtet
4. Vi hjælper beboere og lejere
5. Vi følger op
6. Vi er ambassadører
7. Vi er aktive i Energispring



Energioptimering gennem videndeling

De centrale elementer i partnerskabet 'Energispring' er deling af viden og data om energiforbrug. Det fortæller Annette Egetoft fra sekretariatet i Københavns Kommune.

"Partnerne i 'Energispring' har en interesse i at mødes med ligestillede inden for egen branche eller fag. Styrken ved Energispringmodellen er, at partnerne tilsammen ved utroligt meget; de ved, hvad der virker og hvilke barrierer og potentialer, der findes for energioptimering i bygninger. Kommunen og HOFOR faciliterer, at denne videndeling sker."

Mariann Anderson, også fra partnerskabets sekretariat, tilføjer:

"Energispring' har gjort det mere tydeligt for os, at kommuner som en uvildig part, spiller en vigtig rolle i den grønne omstilling ved at facilitere partnerskaber. Derfor er det vigtigt, at kommunerne har ressourcerne til dette."

Energistyrelsens midler har bidraget med udvikling indenfor nogle specifikke områder, herunder organisering, kommunikation, kompetenceudvikling af driftsfolk og udbredelse. I løbet af 2018 og 2019 har 'Energispring' produceret mere end 30 korte undervisningsvideoer om drift og vedligehold af fjernvarmecentraler, ventilationsanlæg samt planlægning og vedligehold af LED-lys.

Data, drift, renovering

Partnerskabet startede i 2016, og har de første 3 år primært fokuseret på optimering af tekniske installationer; fjernvarmecentralerne og til dels ventilation med henblik på at realisere de potentialer, der ligger heri.

"Det er helt centralt i 'Energispring', at optimeringen sker på baggrund af kvalificerede data om det faktiske energiforbrug og gennem indførelse af intelligent energistyring, baseret på timeaflystede data. Det gælder også ved energirenovering af klimaskærm, som 'Energispring' også har faciliteret videndeling om," siger Mariann Anderson.

'Energispring' gennemfører nu kvartalsvis et benchmark af det faktisk præsterede varmekonsum i de ejendomme, partnerne har meldt ind, dvs. indtil videre omkring 150 ejendomme i København. Via et "trafiklys" ses hurtigt om energiforbruget ligger højt eller lavt, og om udviklingen går den rigtige vej. Benchmark anvendes til at øge ledelsesfokus på driften og til at skabe grundlag for at drøfte, hvorfor forskelle i energi-performance i sammenlignelige ejendomme opstår.

Energispring vokser

Aarhus Kommune lancerede i september 2019 'Energispring Aarhus' og indgik formel aftale med de 11 første partnere. Aarhus Kommune har besluttet at anvende den samme metode til benchmark, som er anvendt i 'Energispring' i København, så resultaterne bliver sammenlignelige.

"Energispring' i København fortsætter efter samme koncept, partnerkredsen udvides hele tiden og på 'Energispring's' årsmøde i november glæder vi os meget til at byde syv nye partnere velkommen," fortæller Annette Egetoft.

I 2020 vil der med midler fra Grundejernes Investeringsfond og medfinansiering fra Københavns Kommune og HOFOR bl.a. blive udviklet et el-benchmark. Samarbejdet med ejendomsadministratorer vil blive udbygget, og der vil ske en videreudvikling af et nudgingredskab til drift af fjernvarmecentralen.

“ Energispring har gjort det mere tydeligt for os, at kommuner, som en uvildig part, spiller en vigtig rolle i den grønne omstilling ved at facilitere partnerskaber. Derfor er det vigtigt, at kommunerne har ressourcerne til dette.

Mariann Anderson,
Københavns Kommune



Partnerskabsmodel

Københavns Kommune og HOFOR driver partnerskabet. For partnerne er det vigtigt, at det er kommunen, der skaber rammen for partnerskabet. Partnerne har behov for et uvildigt og troværdigt rum, når erfaringer skal deles.



Værdiskabelse

Konceptet blev til på baggrund af tæt dialog med partnerne med fokus på at definere det rette værditilbud til partnerne, så de fælles mål om reduceret energiforbrug i kommunen kan nås.



Teknologi og værktøjer

Partnerskabet søger at udbrede systemer til intelligent energistyring, da data heri med den rette anvendelse har potentiale til at optimere driften af bl.a. fjernvarmecentraler. Benchmark udføres, og energiforbruget vises med 'trafiklys'.



Aktivering af målgruppe

'Energispring' har fokus på værditilbuddet for at skabe engagement, og løbende dialog med partnerne for hele tiden at sikre relevans.



Smart energi i almene boliger

Nu ved vi, hvad data er værd

Boligselskabet Sjælland og partnere ønsker målrettet energistyring og adfærdspåvirkning af beboere. Derfor kombinerer partnerskabet forbrugsdata og demografiske data fra Boligselskabet Sjælland og Roskilde Kommune i en database.

Partnere: Boligselskabet Sjælland, Roskilde kommune, Fors A/S, Erhvervsforum Roskilde

Tilskud: 643.000 DKK

Partnerskabet 'Smart energi i almene boliger' har oprettet en database, der indeholder følgende datatyper:

- 1) Realtidsforbrugsdata på vand, varme og el
- 2) Årlige forbrug af forbrugsdata trukket fra BBR
- 3) oplysninger om antal beboere i lejlighederne, bofasthed mv. ud fra CPR

Stort potentiale i den almene boligsektor

Boligselskabet Sjælland står overfor massive investeringer i deres eksisterende bygninger i de kommende år. Derfor vil de sammenkoble data for at få overblik over energiforbrug og andre relevante parametre, når investeringerne skal prioriteres. Roskilde Kommune og Boligselskabet Sjælland har en fælles interesse i at energioptimere boligselskabets bygninger.

”Roskilde Kommune vil gerne levere CO2-neutralitet i 2040, og Boligselskabet Sjælland vil levere årlige energibesparelser på minimum 2 procent. Derfor giver samarbejdet rigtig god mening.”

Det fortæller boligselskabets teamleder for bæredygtighed og energi, Ulrik Eggert Knuth-Winterfeldt, som har været projektleder for partnerskabet.

Koblede data til målrettede energispareråd

En klassisk udfordring ved energioptimeringer er, at de realiserede energibesparelser kan ligge langt fra de beregnede. For at undgå denne udfordring, har Boligselskabet Sjælland kørt en række forsøg med målrettet adfærdspåvirkning i form af et fysisk brev, hvor indholdet er differentieret indhold efter husstand og forbrugsvaner.

I en af afdelingerne har det ført til en besparelse på varmt og koldt vand på 7 procent. Indsatserne er gennemført med ca. 800 lejemål og en kontrolgruppe på ca. 200 lejemål, som ikke har modtaget brevet for at påvise effekten.

Og forbruget hos testlejemålene forbliver lavt efter et år, sammenlignet med en tilsvarende kontrolperiode før indsatsen.

Ulrik Eggert Knuth-Winterfeldt mener, at succesen kan tilskrives den database, der ligger bag det ellers lavteknologiske kommunikationsmiddel, brevet. Databearbejdning baseres på en blackbox-model, der bidrager til at målrette budskaber efter husstandens sammensætning og vaner.

”I de senere år er der udført mange adfærdsprojekter med fokus på energibesparelser. Fælles for dem er, at effekten af adfærdspåvirkningen på lang sigt har tendens til at aftage. Vi ønsker at modvirke denne tendens ved at anvende energidata som grundlag for mere målrettede energispareråd til beboerne,” siger Ulrik Eggert Knuth-Winterfeldt.

Eksisterende partnerskab som afsæt sikrer fremtidig indsats

Projektet udspringer af et eksisterende lokalt partnerskab, ’Grøn puls’, som partnerne startede i 2013 for at stille skarpt på energirenovering. Formålet med ’Grøn puls’ er at understøtte Roskilde Kommunes visioner og strategier på energiområdet og samtidig skabe nye jobåbninger for håndværksvirksomheder.

”Det er en styrke ved vores partnerskabsmodel, at den bygger på noget større og er en del af en samlet kommunal indsats. ’Grøn puls’ har et fælles mål og stor forpligtelse overfor hinanden. Hver partner har deres nøglerolle og deres kompetencer i partnerskabet. Hvis fx Roskilde Kommune ikke kunne se ideen i at sammenkoble data, vil det være svært at mobilisere engagementet – tilsvarende for de øvrige partnere,” siger Ulrik Eggert Knuth-Winterfeldt.

Projektet har tilvejebragt nye, forbedrede og mere tilgængelige energidata som grundlag for at afprøve og evaluere forskellige energibesparelser- og kommunikationsindsatser. Næste skridt er at udvide databasen med tilsvarende data for øvrige afdelinger i Boligselskabet Sjælland i Roskilde Kommune.

“ Det er en styrke ved vores partnerskabsmodel, at den bygger på noget større og er en del af en samlet kommunal indsats.

Ulrik Eggert Knuth-Winterfeldt, projektleder
Boligselskabet Sjælland



Partnerskabsmodel

Projektet udspringer af et eksisterende lokalt partnerskab, hvilket gjorde stiftelse og drift mere smidigt. Alle partnerne har en nøglerolle og bakker op om det fælles mål.



Værdiskabelse

Boligselskabet Sjælland står overfor massive investeringer i den eksisterende boligmasse i de kommende år. Etablering af en baseline og sammenkoblede data giver boligselskabet et overblik over bl.a. energiforbrug, når investeringerne skal prioriteres.



Teknologi og værktøjer

Partnerskabet har udviklet et koncept og en første version af et værktøj, hvor data fra forskellige kilder sammenkobles. GDPR er en essentiel del af arbejdet med nyttiggørelse af data. Derudover har partnerskabet haft fokus på ensretning og kvalificering af data.



Aktivering af målgruppe

Databaseret målgruppesegmentering gør det muligt at udarbejde fokuserede energispareråd til beboere i almene boligselskaber. Der kan måles sænket forbrug, hvilket indikerer, at indsatsen har virket.


Energiforum Sydhavn

Fleksibel energi kræver nye typer fællesskaber

Lokale energifællesskaber kan spille en vigtig rolle i den grønne omstilling, fordi de kan øge fleksibiliteten i energisystemet. Partnerskabet 'Energiforum Sydhavn' har etableret nye, innovative samarbejder om fleksibelt energiforbrug i Sydhavnen.

Partnere: Aalborg Universitet, Københavns Kommune (Områdefornyelsen, Klimaenheden, Kgs. Enghave Lokaludvalg)

Tilskud: 1.013.000 DKK



Københavns Sydhavn har i de forgangne år haft sit helt eget 'Energiforum Sydhavn', som har dannet ramme om en dialog mellem kommunen, bydelens borgere og boligforeninger om fremtidens energisystemer.

Energifællesskaber i fokus

I den gamle del af Københavns Sydhavn har forskere, borgere, boligselskaber og virksomheder arbejdet sammen for at blive klogere på mulighederne ved energifællesskaber. Et energifællesskab er en række aktører, der går sammen om at producere energi og tilpasse sig et fleksibelt energisystem.

Lektor Morten Elle på Aalborg Universitet i Sydhavnen har været med til at udvikle partnerskabet. For ham handler etableringen af Energiforum Sydhavn om at løse en konkret samfundsudfordring i en nær fremtid:

”Vi ser et voksende behov for at udnytte vores energi bedre, både i EU, men også på lokalt plan. Det betyder blandt andet, at varmen i vores bygninger skal bruges mere intelligently i et fleksibelt energisystem.”

Tænk lokalsamfundet som et levende laboratorium

Områdefornyelse Sydhavnen og Kgs. Enghave lokaludvalg har været en del af kernegruppen sammen med Københavns Kommune og Aalborg Universitet.

”Partnerskabet har været meget tilpasningsdygtigt og vi har inddraget relevante aktører løbende. Blandt andre er de lokale boligafdelinger, HOFOR, Kuben Management, Københavns Universitet, Aarhus Universitet og AKB blevet inddraget undervejs, og der er blevet nedsat arbejdsgrupper omkring Energiforum Sydhavns hovedprodukter, som er varmeoptimerede bygninger og lokale energifællesskaber,” siger Morten Elle, som mener, at en områdefornyelse er en god anledning til at samarbejde om fremtidige løsninger.

”Energiforum Sydhavn har sammen med områdefornyelsen været med til at bane vejen for andre samarbejder mellem lokale i det gamle Sydhavnen og Aalborg Universitet – samarbejder, der på sigt vil gøre det gamle Sydhavnen til et ægte ‘Living Lab’ for bæredygtig omstilling.”

Boligafdelingerne er engageret gennem direkte kontakt, konkrete aftaler og en vedholdende opfølgning.

”Både de enkelte boligselskaber og de involverede beboere har været glade for at være med i projektet. Dette skyldes sandsynligvis, at Energiforum Sydhavn har haft en løbende og detaljeret kommunikation med de relevante parter. Vi har sigtet efter at give boligafdelingerne ny og værdifuld viden om deres bygning og muligheder. Det personlige møde er et centralt nøglepunkt,” siger Morten Elle.

Desuden mener han, at det er vigtigt at have blik for de uventede gevinster ved et partnerskab som Energiforum Sydhavn.

”En lille solstrålehistorie fra vores partnerskab er varmemestrene i Sydhavnens boligforeninger, der nu har en meget tættere erfaringsudveksling grundet de møder, vi har arrangeret i bydelen. De besidder jo kvalificeret og praktisk viden, som de gerne vil dele med hinanden,” siger Morten Elle.

Da der stadig er behov for afklaring af en række rammebetingelser før et konkret energifællesskab kan etableres, udarbejder partnerskabet en ‘Håndbog i energifællesskaber’.

Styrkede relationer til at gribe fremtidens muligheder

Energiforum Sydhavn fortsætter på lavt blus uden midler, og vil søge ny bevilling, hvis der opstår nye muligheder. Energiforum Sydhavn har været med til at styrke Aalborg Universitets relation til Sydhavnens lokale aktører, og universitetet har flere projekter, der fastholder det gode samarbejde.

“ Det personlige møde er et centralt nøglepunkt.

Morten Elle, projektleder
Aalborg Universitet



Partnerskabsmodel

Energiforum Sydhavn er en platform, der bringer aktører sammen, så der etableres nye, innovative samarbejder i Sydhavnen. Herved bidrager partnerskabet til, at aktørerne får fokus på energioptimering og fleksibelt energiforbrug, der er et nødvendigt element af den grønne omstilling.



Værdiskabelse

Foruden at etablere vidensudveksling og relationer mellem lokale aktører har partnerskabet defineret en simpel metode for prioritering af indsatsområder, når bygninger skal energieffektiviseres, så investeringerne får størst mulig effekt.



Teknologi og værktøjer

Partnerskabets tilgang har været, at bygninger og energisystem skal ses ud fra helhedsperspektiv. I energifællesskaber kan lokale bygningsejere gå sammen om energiproduktion, energiforsyning og energiforbrug med henblik på at udnytte hinandens energioverskud.



Aktivering af målgruppe

Partnerskabet har fungeret som facilitator mellem aktørerne i lokalområdet for at realisere de lokale samarbejder. Der sættes fokus på det direkte møde og en interesse i lokalrådets fremtidige udvikling.

Energieffektiviseringer gennem frivillige ambassadører

Boost til de lokale energiplaner

Gennem platformen Bedre Favrskov har Favrskov Kommune og partnere motiveret en bred vifte af foreninger og fællesskaber til energirenovering ved at afprøve nye metoder og aktiviteter til at nå bygningsejere og SMV'er.

Partnere: Favrskov Kommune, Energitjenesten Jylland-Fyn, Aura Rådgivning, VedvarendeEnergi

Tilskud: 1.200.000 DKK



Foreninger i Favrskov deltog i en konkurrence om at opnå flest mulige energibesparelser. Der blev bl.a. produceret flyers og visitkort som de involverede foreninger i Favrskov kunne downloade og bruge til at hverve andre aktører til aktiviteter.

Motivation er nøglen til energibesparelser

Favrskov Kommune og partnere oprettede 'Bedre Favrskov' som en platform for konkrete formidlingsaktiviteter, der skulle motivere frivillige ambassadører i kommunens foreninger og klubber til at engagere øvrige medlemmer i aktiviteter for at opnå energibesparelser. Målgruppen var både foreninger for private husejere og erhvervsforeninger for kommunens SMV'er.

Favrskov Kommunes klimakoordinator Mette Thorndahl har koordineret de mange aktiviteter.

"I Favrskov Kommune er 80 procent af helårsboligerne opført før 1980, og det blev vurderet, at mange stod overfor at skulle gennemføre en renovering. Samtidig er det omkostningstungt at rådgive den såkaldte "lille forbruger", og disse udfordringer ville vi gerne arbejde med, ved at bruge fællesskaber dels til at nå den enkelte og dels til at bruge husejernes fællesskaber som ramme for gensidig inspiration," siger Mette Thorndahl.

Gør slutbrugeren til ambassadør

Til at motivere foreninger og frivillige blev der udviklet en konkurrence, der giver pointantal for forskellige typer af aktiviteter. Foreningerne kan "kæmpe" om kontante præmier til foreningernes eget arbejde. I alt 12 foreninger har deltaget i konkurrencen, og der har været gennemført op imod 175 BedreBolig-planer og 23 energitjek hos SMV'er.

"Vi har fra starten vidst, at det var vigtigt at møde vores målgruppe i øjenhøjde. Løbende har vi understøttet de deltagende foreninger med materiale, viden og kommunikation. Vi har brugt meget tid på at holde kontakten ved lige og støtte vores kontaktpersoner hos foreningerne," siger Mette Thorndahl.

Et eksempel er landsbyen Haar, der via 'Bedre Favrskov' fik genoplivet gamle planer om konvertering til fjernvarme. Landsbyens grundejerforening tog kontakt til Favrskov Kommune, og ved at deltage i indsatsen fik landsbyens beboere en endnu større pakke med informationsmøde, gennemførelse af BedreBolig-planer og rådgivning, der

førte til, at konverteringen nu er en realitet med op imod 40 husstande tilkøbet fjernvarmen.

Et andet eksempel på en foreningsaktivitet er samarbejdet med foreningen Hammel Handel. I efteråret 2017 deltog Favrskov Kommune på et foreningsmøde med deltagelse af ca. 30 interesserede SMV'er.

Styrken ved partnerskabsmodellen

Mette Thorndahl fortæller, at partnerskabets komplementære kompetencer og den løbende kontakt mellem partnerne har været afgørende for partnerskabets succes:

"Indsatsen var bygget op således, at partnerne havde forskellige roller i hele projektperioden og der var en jævnlig udveksling af erfaring og behov for mindre justeringer i indsatsen. På den måde fik vi skabt et godt fundament for både at støtte fællesskaberne og for at få afviklet de mange aktiviteter for at nå projektets målsætninger."

Fremtiden

Partnerskabet måtte undervejs konstatere, at det kræver et særligt fokus at komme i dialog med SMV'er ifm. energibesparende tiltag. Ydermere oplevede partnerskabet, at de SMV'er, som deltog allerede, havde implementeret tiltag til energieffektivisering samt at bygningerne var af nyere dato. Der er blevet arbejdet videre med BedreFavrskov i 2. halvår af 2019 og indsatsen kører videre i 2020. En række særlige indsatser er blevet sat i gang i forhold til at motivere SMV'er til energibesparelser.

“ Vi har fra starten vidst, at det var vigtigt at møde vores målgruppe i øjenhøjde. Løbende har vi understøttet de deltagende foreninger med materiale, viden og kommunikation.

Mette Thorndahl, projektleder,
Favrskov Kommune



Partnerskabsmodel

Organiseringen har været tredelt med kommunen som projektleder, EnergiTjenesten som udførende og VedvarendeEnergi som formidlende part. Forankringen i kommunens lokale foreninger har skabt væsentlige lokale resultater.



Værdiskabelse

Øget efterspørgsel på energirenovering fra de lokale foreninger betyder forretningsmuligheder for lokale håndværkere. Værditilbuddet til lokale SMV'er kræver særligt fokus.



Teknologi og værktøjer

Teknisk viden og værktøjer tilpasses aftagerne, som får hjælp og vejledning til at prioritere indsatser. Der har været gennemført op imod 175 BedreBolig-planer og 23 energitjek hos SMV'er.



Aktivering af målgruppe

Engagement skabes gennem en konkurrence blandt de lokale aktører, som hermed bliver ambassadører for energibesparelser.

