

Dokumentation for gennemførelse af projekt – informationsmateriale om energifællesskaber

Baggrund og formål

Projektet er gennemført med udgangspunkt i støttetsilsagnet om at udarbejde informationsmateriale, der på en enkel og tilgængelig måde formidler, hvordan forskellige aktører kan arbejde med etablering af energifællesskaber. Formålet har været at skabe øget kendskab og forståelse for, hvordan man konkret kommer i gang med at etablere et energifællesskab, og hvilken rolle forskellige aktører kan spille i processen.

Gennemførte aktiviteter

Som første del af projektet blev der indgået samarbejde med en ekstern kommunikationskonsulent, som udarbejdede en kommunikationsstrategi. Strategien dannede grundlaget for udviklingen af målgruppespecifikke materialer.

På baggrund af strategien har vi udarbejdet tre separate foldere om energifællesskaber, målrettet:

1. Almene boligforeninger
2. Kommuner
3. Erhvervsjendomme og virksomheder

Folderne beskriver overordnet, hvordan hver målgruppe kan bidrage til udviklingen af energifællesskaber, og hvordan man trin for trin kan komme i gang. Fokus har været at give en praktisk introduktion til processen – fra de første overvejelser til realisering – frem for tekniske eller økonomiske detaljer.

Derudover præsenterer materialet de vigtigste aktører og deres overordnede roller i et energifællesskab, samt eksempler på hvordan samarbejde på tværs af aktører kan føre til grønne, lokale energiløsninger.

Udarbejdelsen har omfattet brug af kommunikationsrådgivning, grafisk design og tryk, så materialet kan anvendes både i fysisk form ved møder og digitalt på hjemmesider.

Anvendelse

Materialet anvendes aktivt i dialogen med de tre målgrupper og bruges som et værktøj til at understøtte opstart og planlægning af energifællesskaber. Det stilles desuden frit til rådighed for andre aktører, som ønsker at anvende det i egne informations- og formidlingsaktiviteter.

Opfyldelse af tilsagnets formål

Projektet opfylder støttetsilsagnets formål ved at levere letforståeligt og handlingsorienteret materiale, der bidrager til at skabe forståelse, tryghed og engagement omkring etablering af energifællesskaber. Materialet giver kommuner, boligforeninger og virksomheder et konkret udgangspunkt for at komme i gang – og understøtter dermed udbredelsen af lokale energifællesskaber i Danmark.

SUSTAIN

Orgelfabrikken
Lyngby Hovedgade 102
2800 Kongens Lyngby
T +45 7220 0866
W www.sustain.dk
M info@sustain.dk

[ENS]
Anders Lund Jansen
M: alj@sustain.dk / T: [22388802.]
Dato: 13. november 2025

Supplerende dokumentation for gennemførelse af projekt

Pjecer

Vedhæftet er PDF-versioner af pjecer.

Dokumentation for at pjecerne er stillet frit til rådighed

<https://sustain.dk/viden/4769/>

<https://sustain.dk/viden/kommuner-som-drivkraft-i-den-gronne-omstilling-derfor-er-energifaellesskaber-afgorende/>

<https://sustain.dk/viden/energifaellesskaber-gron-omstilling-og-staerkere-bundlinje-for-erhvervsejendomme/>

Dokumentation for publicering via SOME

<https://www.linkedin.com/feed/update/urn:li:activity:7309857685925982209>

https://www.linkedin.com/posts/sustainsolutions_graeonomstilling-energifaewllesskab-graeonenergi-activity-7308443087251394562-Uw45?utm_source=share&utm_medium=member_desktop&rcm=ACoAAA284HoBDzw7c3qtFxAIq-Cy3Y1PdQ7hPA0

https://www.linkedin.com/posts/sustainsolutions_energifaewllesskaber-omstilling-energi-activity-7308774388529553409-Md7X?utm_source=share&utm_medium=member_desktop&rcm=ACoAAA284HoBDzw7c3qtFxAIq-Cy3Y1PdQ7hPA0

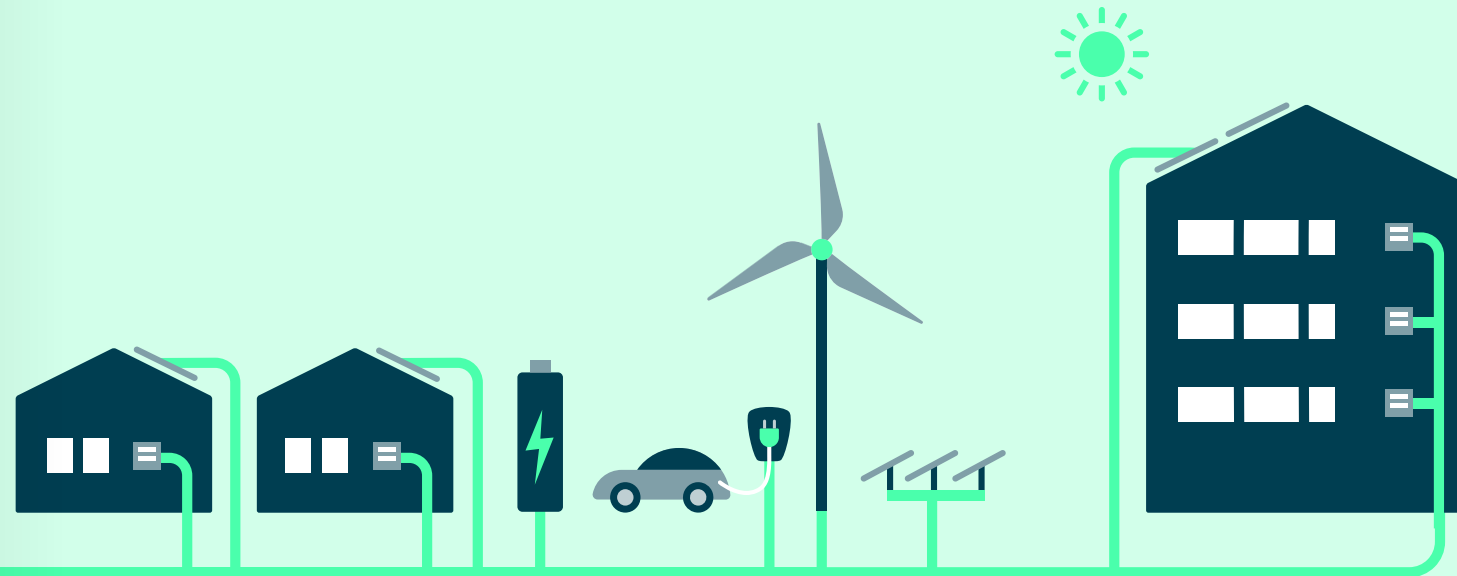
Energifællesskaber

Almene boliger

SUSTAIN

“Energifællesskaber er nøglen til en fremtid, hvor almene boligforeninger ikke blot forsyner beboerne med lokalt produceret, grøn og økonomisk fordelagtig energi, men også styrker fællesskab og medbestemmelse. Sådan accelererer vi den grønne omstilling og sikrer økonomisk stabilitet – til gavn for både nuværende og kommende generationer.

– Morten Westergaard, bestyrelsesformand Energifællesskaber Danmark



Energifællesskaber i almene boliger

Energifællesskaber bringer grøn strøm effektivt og direkte ud til almene boliger. Når elektriciteten produceres lokalt, hvor den forbruges, mindskes behovet for transport af strømmen. Det sikrer en mere stabil og prisfast forsyning, hvilket er med til at bekæmpe energifattigdom. Lokal energi-produktion og fælles ejerskab sikrer økonomiske

og energimæssige fordele, da beboerne deler investeringen og sammen bidrager aktivt til den grønne omstilling. Vi guider jer gennem alle fordelene ved energifællesskaber og hjælper jer godt i gang med at etablere en lokalt forankret energiforsyning i almene boligafdelinger.

Fordele ved energifællesskaber i almene boligafdelinger



Grøn omstilling

Energifællesskaber bidrager til elektrificeringen af samfundet gennem lokal produktion, lagring og forbrug af vedvarende energi som sol og vind.



Økonomisk stabilitet

Lokalt produceret energi kan reducere energiomkostningerne og skabe prisstabilitet, hvilket mindsker energifattigdom og skaber sikkerhed.



Styrket fællesskab

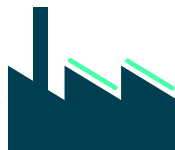
Lokalt ejerskab styrker sammenholdet i boligforeninger og motiverer til deltagelse i den grønne omstilling.

Energifællesskaber kan bestå af forskellige deltagere



Beboere

I boligforeninger kan husstande deltage og nyde godt af fordelene ved at være fælles om en investering i en lokal energiløsning.



Lokale aktører

Virksomheder, butikker og skoler kan være medlemmer af energifællesskaber og bidrage med fx tagflader til placering af fælles solcelleanlæg.



Kommuner

Kommuner kan deltage som medlemmer af energifællesskabet og støtte initiativerne med rådgivning, facilitering af foreningsdannelsen eller lignende.



Hvad er et energifællesskab?

Ifølge Den Europæiske Union er et energifællesskab en sammenslutning af borgere, virksomheder og lokale myndigheder, der samarbejder om at producere, dele og bruge vedvarende energi. Boligforeninger kan indgå i større fællesskaber med andre lokale aktører for at opnå miljømæssige, økonomiske og sociale fordele. Målet er at skabe en mere bæredygtig energiforsyning gennem fælles indsats og ejerskab.

Hvorfor er energifællesskaber vigtige for boligforeninger?

I mange boligforeninger bruges størstedelen af strømmen inde i lejernes boliger. Det kan derfor virke paradoksalt, at boligforeninger i 2025 kun kan opsætte solceller til fælles forbrug – medmindre der etableres et internt elregnskab. Her kan et energifællesskab være en oplagt løsning, der gør det muligt for beboerne at producere og dele grøn, billig og lokalt produceret strøm.

Energifællesskaber handler dog om mere end blot individuel forsyning. De giver også mulighed for at dele energi til fx ladestandere, batterier og varme, hvilket skaber en mere effektiv og bæredygtig energiforsyning.

Ud over at understøtte elektrificeringen af samfundet styrker lokalt forankrede energifællesskaber fællesskabet i boligforeninger. De øger graden af selvforsyning og skaber større forståelse for den grønne omstilling – til gavn for både beboere og miljø.

Energiforsyning via energifællesskaber

Fremtidens energisystem bevæger sig mod fuld elektrificering, og energifællesskaber spiller en central rolle i denne udvikling. Gennem fælles produktion af vedvarende energi – typisk fra solceller – kan beboere, virksomheder og boligforeninger sikre en mere bæredygtig og stabil energiforsyning. For at optimere forbruget kan energifællesskaber også etablere batteriløsninger, der lagrer strøm og aflaster det lokale elnet. Den producerede elektricitet kan anvendes til både fællesfaciliteter og individuelle husstande.

Ud over el kan energifællesskaber også omfatte varmforsyning. Det kan ske gennem fælles varmepumper, der distribuerer varme via lokale fjernvarmenet, eller ved at etablere et termonet – et kollektivt jordvarmeanlæg, hvor hver bygning har sin egen varmepumpe. I begge tilfælde kan medlemmerne købe varme produceret af energifællesskabets egne anlæg, drevet helt eller delvist af vedvarende energi. Energifællesskaber giver derfor en fremtidssikret energiløsning.



Hvad med reglerne?

Reglerne for energifællesskaber er stadig nye og der arbejdes på at tilpasse regulering og prissætning i hele værdikæden. Målet er at finde en balance mellem central energiproduktion og mindre aktørers bidrag. I dag kræver lovgivningen, at el fra energifællesskaber deles via det kollektive elnet. Inddrag en juridisk rådgiver i jeres projekt, der kan vejlede jer konkret om organisering og om KEFM's bekendtgørelse om VE-fællesskaber og borgerenergifællesskaber.

Sådan etableres et energi- fællesskab

Motivation og handlekraft er afgørende for den grønne omstilling. Når først idéen om et lokalt energifællesskab er født, er I allerede godt på vej. Her guider vi jer gennem de vigtigste skridt – fra tanke til handling.

1

Motivation og handlekraft er første skridt mod et energifællesskab.

Mobilisering

En boligforening har taget det første vigtige skridt ved at mobilisere sig og skabe fælles motivation for forandring. S sammensæt en stærk projektgruppe, der kan drive processen fremad.



Vi anbefaler at inddrage en rådgiver med erfaring og viden om, hvilke aktører der kan indgå i et energifællesskab.

1. Hvem har interesse i projektet, og hvilke ressourcer er til rådighed?
2. Skal virksomheder, kommunen eller andre lokale aktører inddrages fra begyndelsen?

2

Tekniske forundersøgelser og data giver overblik over projekt, økonomi og besparelser.

Forundersøgelser

Næste skridt er at undersøge de tekniske muligheder for energifællesskabet. Her kortlægges det nuværende energiforbrug, og der vurderes placering af solceller, batterier, ladestandere og andre tekniske løsninger.



Vi anbefaler at inddrage en teknisk rådgiver med erfaring i energifællesskaber for at sikre en optimal løsning.

1. Analysér det nuværende energiforbrug.
2. Identificér egnede placeringer til solceller, batterier og varmepumper.
3. Vurdér potentielle samarbejdspartnere.

3

Energifællesskabet skal organiseres juridisk og formalia skal på plads.

Organisering

På dette trin skal den juridiske struktur for energifællesskabet fastlægges. Det indebærer valg af afregningsmodel, vedtægter og beslutning om, hvorvidt der skal oprettes en bestyrelse.



Vi anbefaler at involvere en rådgiver med erfaring i energifællesskaber for at sikre en solid juridisk struktur.

1. Skal fællesskabet organiseres som en forening, et andelsselskab eller en anden model?
2. Hvilke vedtægter og regler skal gælde?
3. Hvordan skal energien fordeles og afregnes?

4

Energifællesskabet skal stemmes igennem af beboerdemokratiet som i andre almene projekter.

Implementering

Da energifællesskaber skal godkendes gennem beboerdemokratiet, er det vigtigt, at præsentationsmaterialet er klart og tydeligt viser både fordele og udfordringer ved at deltage. Når planen er på plads, kan implementeringen gå i gang.



Vi anbefaler at inddrage en teknisk rådgiver med erfaring i energifællesskaber for at sikre en smidig proces.

1. Indhent tilbud fra leverandører og undersøg muligheder for økonomisk støtte.
2. Afhold beboermøder for at skabe forståelse og opbakning.
3. Gennemfør installationer og etabler energifællesskabet.

Kontakt os

Vil du vide mere om energifællesskaber i almene boligafdelinger?

Henrik Bielefeldt

Chef for projektudvikling

hb@sustain.dk, tlf. +45 4243 9449

SUSTAIN

Ekspertrådgivning inden for energifællesskaber og grønne løsninger

Sustain er en teknisk rådgivervirksomhed specialiseret i energibesparende projekter og etablering af energifællesskaber. Med erfaring fra eksisterende fællesskaber og dyb viden om både proces og teknologi hjælper vi med at realisere bæredygtige, lokalt forankrede energiløsninger. Sustain forvalter PKA's grønne fond, der arbejder målrettet for energiforbedringer i den almene sektor.

sustain.dk

Energifællesskaber

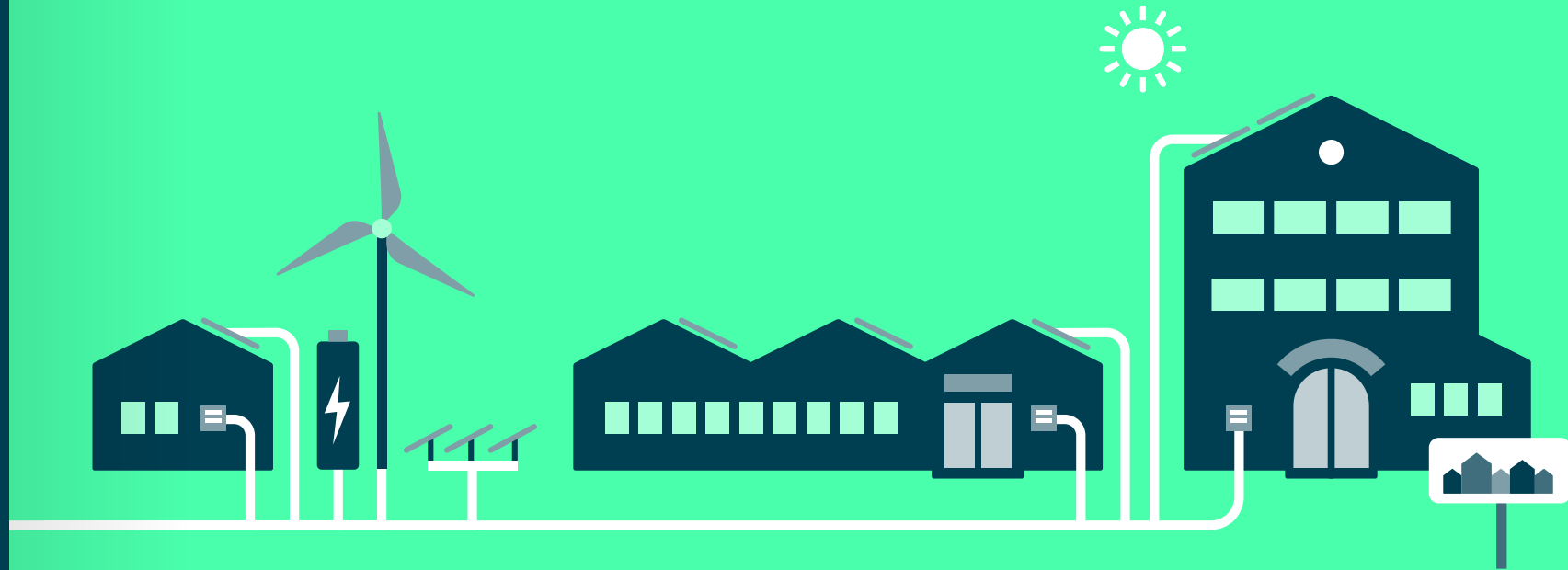
Kommuner

SUSTAIN

“

Som kommune har vi ansvar for at fremme den grønne omstilling – og energifællesskaber er en vigtig nøgle til at omsætte store klimamål til konkrete, lokale løsninger. Når vi går forrest og deltager aktivt, kan vi samle borgere og virksomheder om fælles, bæredygtige energiløsninger og sikre den nødvendige volumen i både produktion og forbrug.

– Anders Wolf Andresen, borgmester, Hvidovre Kommune



Kommuner & energifællesskaber

Kommunerne spiller en helt afgørende rolle i etableringen og udviklingen af energifællesskaber. I kraft af deres lokale kendskab, adgang til bygninger og myndighedsrolle har Danmarks kommuner unikke muligheder for at fremme den grønne omstilling i samarbejde med borgere og virksomheder.

Som aktive deltagere kan kommuner indgå i energifællesskaber på lige fod med andre medlemmer – eksempelvis med egne bygninger såsom skoler, institutioner eller rådhus. Derudover kan kommunen indtage en vigtig facilitatorrolle, hvor den medvirker til at etablere og støtte energifællesskaber organisatorisk, økonomisk og praktisk.

Som kommune bidrager I til energifællesskaber ved at...



- **Skabe rammen** om borgernes ambitioner til energifællesskabet.
- **Afholde borgermøder** og skabe dialog om energifællesskaber.
- **Sikre lokalt engagement** og medejerskab i projekterne.
- **Stille bygninger og arealer til rådighed** som en del af energifællesskabet.
- **Udmønte lokale støttepuljer** og tildele midler til analyser, forundersøgelser og projektering.
- **Understøtte selskabsdannelse**, som fx kræves i forbindelse med opsætning af solceller.
- **Vejlede om placering af VE-anlæg** og bidrage til planlægningsprocessen.
- **Påtage sig myndighedsrollen**, både som VE- og varmemyndighed.

Kommuner kan bidrage positivt til energifællesskaber ved at stille krav, opdatere lokalplaner, yde hurtig sagsbehandling og skabe et attraktivt og forudsigeligt fundament for lokale energiprojekter.

Energifællesskaber styrker klimamålene, lokalsamfundet og økonomien



Klimamål

Energifællesskaber fremmer lokal vedvarende energi, CO₂-reduktion og hjælper kommuner med at nå deres klimaplaner.



Lokalsamfund

Energifællesskaber styrker lokal grøn omstilling gennem fællesskab og energiudgifterne bliver lavere – til gavn for lokalsamfundet.



Økonomi

Energifællesskaber giver stabile priser, bedre økonomi, besparelser på elnettet og lavere energiudgifter for både borgere og kommuner.



Hvad er et energifællesskab?

Ifølge Den Europæiske Union er et energifællesskab en sammenslutning af borgere, virksomheder og lokale myndigheder, der samarbejder om at producere, dele og bruge vedvarende energi. Kommuner kan indgå i større fællesskaber med andre lokale aktører for at opnå miljømæssige, økonomiske og sociale fordele. Målet er at skabe en mere bæredygtig energiforsyning gennem fælles indsats og ejerskab.

Hvorfor er kommuner vigtige for energifællesskaber?

Kommuner har en vigtig funktion i etableringen af energifællesskaber og i den grønne omstilling. Partnerskaber med borgere og virksomheder om lokal energi- og varmeproduktion er nødvendige for at indfri både nationale og lokale klimamål. Energifællesskaber gør det muligt at omsætte disse mål til konkrete løsninger i lokalsamfundet.

EU's strategi for solenergi fra 2022 forventer, at kommuner med over 10.000 indbyggere senest i 2025 opretter mindst ét energifællesskab baseret på vedvarende energi.

Kommunen som facilitator og del af energifællesskabet

Kommunerne har myndighedskompetencer, der er nødvendige for planlægning og godkendelse af vedvarende energianlæg. De kan give tilladelser til opsætning af solceller, vindmøller og etablering af termonet. Kommunerne kan facilitere borgermøder og andre dialogprocesser, der er nødvendige for at samle lokale aktører og skabe opbakning til et energifællesskab. De kan også understøtte analyser af energiforbrug og produktionsprofiler, som er et vigtigt grundlag for planlægningen af energifællesskabet.

Som en del af energifællesskabet kan kommunerne indgå på lige fod med andre medlemmer ved at inkludere de bygninger, de ejer i fællesskabets område. Dette kan medvirke til at drive energifællesskabet frem og sikre en vis volumen i produktion og forbrug. Dette kan også opfylde kommunens krav om selskabsdannelse ved opsætning af solceller.



Hvad med reglerne?

Reglerne for energifællesskaber er stadig nye og der arbejdes på at tilpasse regulering og prissætning i hele værdikæden. Målet er at finde en balance mellem central energiproduktion og mindre aktørers bidrag. I dag kræver lovgivningen, at el fra energifællesskaber deles via det kollektive elnet. Inddrag en juridisk rådgiver i jeres projekt, der kan vejlede jer konkret om organisering og om Klima-, Energi- og Forsyningsministeriets bekendtgørelse om VE-fællesskaber og borgerenergifællesskaber.

Sådan etableres et energifællesskab

Motivation og handlekraft er afgørende for den grønne omstilling, og det er vigtigt at møde borgernes ambitioner og ønsker. Når idéen om et lokalt energifællesskab er født, er både borgerne og I allerede godt på vej. Her guider vi jer fra tanke til handling.

1

Afklar kommunens rolle og potentiale.

Kommunens rolle

Start med at beslutte, hvordan kommunen ønsker at deltage:

1. Som aktiv deltager med egne bygninger og anlæg (fx skoler, rådhus)?
2. Som facilitator, der understøtter lokalt samarbejde og skaber rammer for etablering?
3. Som myndighed, der medvirker i planlægning og godkendelse af VE-anlæg? Undersøg potentialet gennem screening af bygninger og arealer til solceller, termonet m.m.



Vi anbefaler at inddrage en rådgiver med erfaring og viden om, hvilke aktører der kan indgå i et energifællesskab.

2

Inddrag borgere og lokale aktører.

Fællesskabet samles

Skab engagement og ejerskab ved at:

1. Afholde borgermøder og informationsaftener.
2. Skabe et fællesskab, hvor borgernes idéer og ønsker bliver hørt.
3. Invitere lokale virksomheder og borgere til at deltage.
4. Bruge kommunens kommunikationskanaler (hjemmeside, nyhedsbreve, sociale medier) til at informere om mulighederne.



Vi anbefaler at samarbejde med rådgivere specialiseret i energifællesskaber, så I opnår den bedst mulige faglige støtte og proceshjælp.

3

Kortlæg energibehov og muligheder.

Screening og beregning

Understøt udarbejdelse af analyser og beregninger, herunder:

1. Forbrugs- og produktionsprofiler.
2. Økonomiske scenarier og prismodeller.
3. Muligheder for nettilslutning og lokal afbalancering.
4. Oplæg til juridisk organisering.



Vi anbefaler, at I som kommune understøtter den tidlige fase via lokale støttepuljer, der kan finansiere projektets forundersøgelser.

4

Sæt plan og tilladelser i spil.

Implementering

Understøt projektet med kommunens planlægningsværktøjer.

1. Rådgiv om placering af VE-anlæg ift. natur, kultur og landskab.
2. Tilpas lokalplaner og fremskynd sagsbehandling.
3. Brug kommunens status som VE- og varmemyndighed aktivt. Sørg for, at hjemmesiden har opdateret information om energifællesskaber og nødvendige tilladelser.



Vi anbefaler, at kommunen har en tæt og løbende dialog med energifællesskabet og dets rådgivere. Vær nysgerrig og afsøgende – det er nyt for alle.

Kontakt os

Vil du vide mere om energifællesskaber i kommuner?

Henrik Bielefeldt

Chef for projektudvikling

hb@sustain.dk, tlf. +45 4243 9449

SUSTAIN

Ekspertrådgivning inden for energifællesskaber og grønne løsninger

Sustain er en teknisk rådgivervirksomhed specialiseret i energibesparende projekter og etablering af energifællesskaber. Med erfaring fra eksisterende fællesskaber og dyb viden om både proces og teknologi hjælper vi med at realisere bæredygtige, lokalt forankrede energiløsninger. Sustain forvalter PKA's grønne fond, der arbejder målrettet med at finansiere energiforbedringer på tværs af sektorer.

sustain.dk

Energifællesskaber

Erhvervsejendomme og virksomheder

SUSTAIN

“ Med solceller på taget og deltagelse i et energifællesskab går vi fra at være el-forbrugere til at producere vores egen grønne strøm. Potentialet på bygningers tagflader er enormt – særligt i byerne. Med æstetisk integrerede solcelletage kan vi producere lokalt og mindske behovet for anlæg i naturen. Det er en investering, der hviler i sig selv og samtidig bidrager til den grønne omstilling og beboeres efterspørgsel på bæredygtige løsninger.

- Martin Baltser, projektudviklingsdirektør, Fælledby



En god forretning for erhvervsejendomme

Mange virksomheder råder over store tagflader eller udearealer, der er ideelle til solceller og anden vedvarende energiproduktion. Samtidig er de ofte blandt de største elforbrugere i et lokalområde og har derfor et naturligt incitament til at indgå

i fællesskaber, hvor grøn strøm kan udnyttes lokalt og effektivt. Som ejer eller udvikler af erhvervs-ejendomme kan man via et energifællesskab blive sin egen energiproducent – og tjene på at producere energi på sine arealer.

Erhvervs- og udlejningsejendomme spiller en central rolle i energifællesskaber

I energifællesskaber går erhvervs- og udlejningsejendomme fra at være passive forbrugere til aktive medspillere i fremtidens fleksible og bæredygtige energisystem, samtidig med at der skabes værdi både for forretningen og lokalsamfundet. Som ejer af erhvervsejendomme får I mulighed for at:

1

Producere grøn strøm via solceller på tagflader eller parkeringsanlæg.

2

Aftage lokalt produceret strøm og dermed reducere energipriser og CO₂-aftryk.

3

Koordinere samarbejder mellem lejere og naboer i fællesskaber.

4

Facilitere professionel drift og afregning gennem digitale løsninger.

5

Bidrage til fleksibilitet i elnettet gennem energistyring og lagring.

Energifællesskaber styrker økonomien, klimamålene og lokalsamfundet



Klimamål

Med lokalt produceret, grøn strøm fra fx solceller reduceres behovet for fossil energi og lange eltransporter. Det bidrager til CO₂-reduktion og energieffektivisering – uden at belaste elnettet unødigt.



Lokalsamfund

Energifællesskaber bringer virksomheder, lejere og naboer sammen om fælles løsninger og investeringer. Det styrker den lokale sammenhængskraft og kan inspirere andre til at tage del i den grønne omstilling.



Økonomi

Ved at dele overskudsproduktion og strøm internt opnår ejere og lejere lavere elomkostninger og bedre afkast på solcelleinvesteringer. Energiforbruget bliver også mere forudsigeligt og mindre afhængigt af svingende markedspriser.



Hvad er et energifællesskab?

Ifølge Den Europæiske Union er et energifællesskab en sammenslutning af borgere, virksomheder og lokale myndigheder, der samarbejder om at producere, dele og bruge vedvarende energi. Virksomheder og erhvervsejendomme kan indgå i større og mindre fællesskaber med andre lokale aktører for at opnå miljømæssige, økonomiske og sociale fordele. Målet er at skabe en mere bæredygtig energiforsyning gennem fælles indsats og ejerskab.

Energifællesskaber – grøn omstilling med bundlinjegevinst

Ejere af erhvervsejendomme har både mulighed og fordel af at gå forrest i den grønne omstilling. Med store tagflader og højt elforbrug er det oplagt at opsætte solceller og etablere energifællesskaber, hvor grøn strøm deles lokalt.

Det er ikke kun godt for klimaet – det er også god forretning. Grøn energi sænker driftsomkostningerne, øger ejendomsværdien og gør bygninger mere attraktive for lejere med bæredygtige ambitioner. Grøn omstilling betaler sig – særligt for dem, der handler først.

Økonomi og klima går hånd i hånd

Økonomisk er der klare incitament: Ved at sælge overskudsproduktion lokalt kan ejeren opnå en højere afregningspris og et bedre afkast på eksisterende investeringer. Elprisen kan aftales internt og er ofte lavere end markedsprisen. Dette gør lejemål mere attraktive, og så styrker energifællesskaber ejendommens grønne profil og værdi – et stigende konkurrenceparameter.

Kort sagt: Erhvervsejendomme og porteføljeejere kan være frontløbere i udviklingen af energifællesskaber, hvor klima, økonomi og fællesskab går op i en højere enhed.



Hvad med reglerne?

Reglerne for energifællesskaber er stadig nye og der arbejdes på at tilpasse regulering og prissætning i hele værdikæden. Målet er at finde en balance mellem central energiproduktion og mindre aktørers bidrag. I dag kræver lovgivningen, at el fra energifællesskaber deles via det kollektive elnet. Inddrag en juridisk rådgiver i jeres projekt, der kan vejlede jer konkret om organisering og om Klima-, Energi- og Forsyningsministeriets bekendtgørelse om VE-fællesskaber.

Fordelene ved et energi- fællesskab

Virksomheder har i dag konkrete muligheder for at tage styring over deres energi og blive en del af et lokalt energifællesskab. Grøn strøm kan produceres og deles mellem ejendommens lejere, naboer eller virksomheder – til gavn for både økonomi og klima. Det kræver ikke store investeringer, men vilje til at tænke langsigtet og samarbejde. Vi viser jer fordelene.

Tjen på tag og arealer – og bliv jeres egen energiproducent

1. Få mest muligt ud af jeres ejendom ved at udnytte tagflader, parkeringspladser eller åbne arealer til solceller – og skab værdi af ubrugte kvadratmeter.
2. Har I allerede solceller med overskudsproduktion, kan I øge afkastet og reducere elregningen ved at dele strømmen i et energifællesskab.
3. Ved at analysere jeres elforbrug får I overblik over, hvor meget I selv kan dække, og hvor I kan tjene på at dele eller sælge overskuddet.



Vi anbefaler

at inddrage en energirådgiver eller teknisk partner, der kan hjælpe med beregninger og business case.

Få fuld værdi af jeres solceller

– del strømmen lokalt

1. Har I solceller, men udnytter ikke al strømmen?
Ved at dele eller sælge overskudsstrøm i et energifællesskab får I langt større værdi – fx ved at levere til lejere eller naboer. Det sænker eludgifter, mindsker afhængighed af markedspriser og styrker jeres grønne profil.
2. I kan selv fastsætte elprisen i fællesskabet til gavn for både jer og jeres lejere, som får lavere, stabile omkostninger og adgang til lokal, grøn strøm.



Vi anbefaler at samarbejde med en rådgiver, så I opnår den bedst mulige faglige støtte og proceshjælp.

Maksimér afkastet på jeres solceller

– og skab værdi for jeres lejere

Som ejendommejer har I en oplagt mulighed for at øge værdien af jeres solceller og tilbyde lejerne en attraktiv, grøn løsning. Et energifællesskab gør det muligt at dele strømmen både til fællesforbrug og direkte til lejemål.

1. Saml elforbruget i én fælles ordning i stedet for individuelle aftaler. Det giver lavere elomkostninger, mere forudsigeligt afkast og en stærkere grøn profil for jer og jeres lejere.
2. Vælg mellem intern kabling med højest afkast eller en enkel VE-fællesskabsløsning uden tekniske ændringer. Begge modeller løfter værdien af jeres overskudsstrøm.



Vi anbefaler at søge rådgivning om afregningsmodeller og fællesskabets vedtægter.

Tag styringen

– og tjen på jeres energiforbrug

1. Ved at koordinere jeres energiforbrug – fx til elbiler, varmepumper eller lagring – kan I gennem et energifællesskab aflaste elnettet og udnytte fordelagtige afregningsmodeller. Det sænker omkostningerne, øger fleksibiliteten og gør jer til en aktiv partner i fremtidens energisystem.
2. Som samlet aktør i elmarkedet kan I tilmelde jer nye tarifmodeller og opnå volumenrabatter, balanceydelse og energifleksibilitet. Det giver økonomiske gevinster og styrker samtidig forsyningsikkerheden.



Vi anbefaler at samarbejde med rådgivere, der er godkendt som aggregator for Energinet.

Kontakt os

Vil du vide mere om energifællesskaber i erhvervsejendomme og virksomheder?

Henrik Bielefeldt

Chef for projektudvikling

hb@sustain.dk, tlf. +45 4243 9449

SUSTAIN

Ekspertrådgivning inden for energifællesskaber og grønne løsninger

Sustain er en teknisk rådgivervirksomhed specialiseret i energibesparende projekter og etablering af energifællesskaber. Med erfaring fra eksisterende fællesskaber og dyb viden om både proces og teknologi hjælper vi med at realisere bæredygtige, lokalt forankrede energiløsninger. Sustain forvalter PKA's grønne fond, der arbejder målrettet med at finansiere energiforbedringer på tværs af sektorer.

sustain.dk