



Notat

Kontor/afdeling
Center for Systemanalyse

Dato 20.04.2026

Elprisstatistik andet halvår 2025

Erhverv

I dette notat gives en kort beskrivelse af Energistyrelsens elprisstatistik for erhvervskunder for andet halvår 2025. Denne statistik er baseret på indberetninger fra elhandelsselskaberne i Danmark og dækker virksomhedernes elmarkedspriser excl. afgifter, distributions- og transmissionstariffer. Elprisstatistikken opdateres hvert halve år, og de beregnede gennemsnitlige danske markedspriser indberettes til Eurostat fordelt på forbrugsbånd.

Nedenfor præsenteres først de gennemsnitlige elpriser for erhvervskunder for andet halvår 2025 fordelt på forbrugsbånd (Tabel 1). Dernæst beskrives forbrugets fordeling på aftaletyper og udviklingen heri i de seneste år.

Endelig beskrives udviklingen i spotmarkedspriserne for el samt de seneste års udvikling i prisforskellen mellem de gennemsnitlige elpriser og spotmarkedsprisen.

Tabel 1: Elpriser andet halvår 2025

Interval	Årligt elforbrug		Samlet elsalg (alle aftaletyper)			Gennemsnitspris (øre/kWh)
	Laveste (MWh)	Højeste (MWh)	Antal forbrugere (stk.)	Faktureret elsalg (MWh)	Faktureret værdi (kr.)	
IA		< 20	410.587	682.802	511.504.133	74,91
IB	20	< 500	57.959	2.393.527	1.559.207.891	65,14
IC	500	< 2.000	2.553	1.194.341	790.352.244	66,17
ID	2.000	< 20.000	819	2.381.330	1.609.472.873	67,59
IE	20.000	< 70.000	107	1.923.464	1.281.077.892	66,60
IF	70.000	<= 150.000	25	1.312.237	912.889.121	69,57
IG	> 150.000		14	8.116.603	5.115.702.011	63,03
Total			472.064	18.004.304	11.780.206.165	65,43

Anm.: Intervallerne er baseret på kundernes årlige elforbrug, men her vises kun data for andet halvår 2025.
Kilde: Energistyrelsens elprisstatistik, andet halvår 2025.

Energistyrelsen

Carsten Niebuhrs gade 43
1577 København V.

T: +45 3392 6700

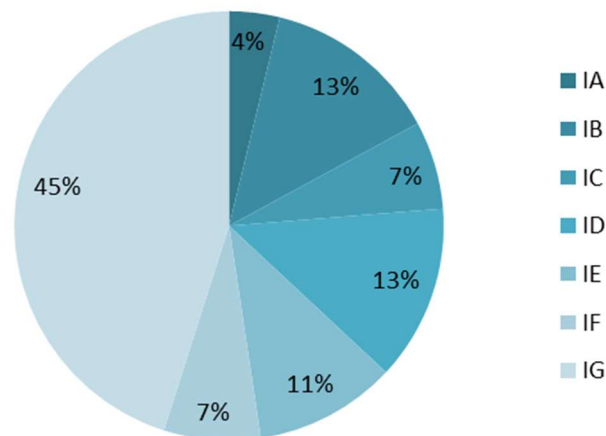
E: ens@ens.dk

www.ens.dk



- 87,0 pct. af erhvervskunderne er små forbrugere med et årligt elforbrug under 20 MWh. Deres forbrug udgør 3,8 pct. af det samlede elforbrug.
- 13,0 pct. af erhvervskunderne er mellemstore forbrugere med et elforbrug mellem 20 og 20.000 MWh. Deres forbrug udgør ca. 33,2 pct. af det samlede forbrug.
- De store erhvervskunder med et forbrug over 20.000 MWh udgør omkring 0,03 pct. af det samlede antal erhvervskunder, men aftager samlet over halvdelen af elsalget – nemlig 63,0 pct.

Figur 1: Fordeling af erhvervslivets elforbrug i andet halvår 2025

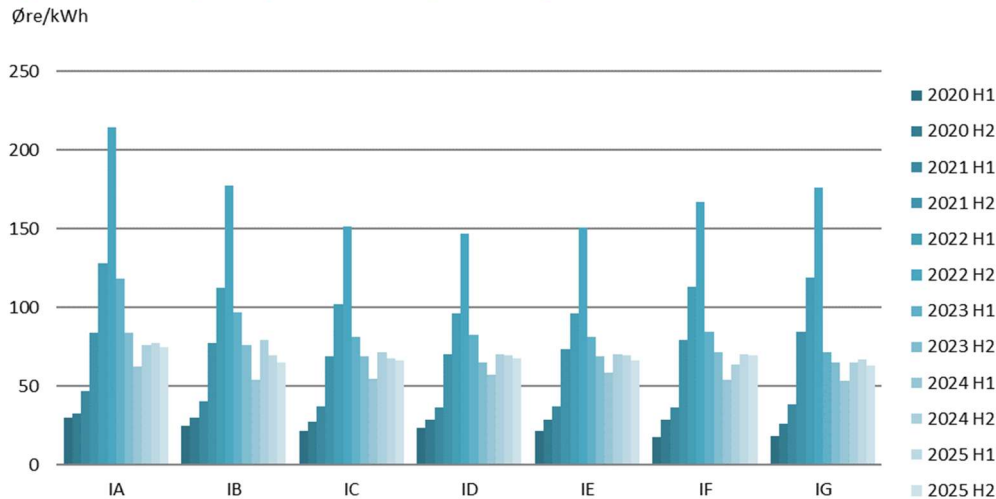


Kilde: Energistyrelsens elprisstatistik, andet halvår 2025.

Gennemsnitsprisen er, jf. Figur 2, faldet i forhold til første halvår 2025. Gennemsnitsprisen på tværs af alle forbrugsbånd er faldet med 3,78 øre/kWh fra 69,21 øre/kWh i første halvår 2025 til 65,43 øre/kWh i andet halvår 2025. Det største gennemsnitlige prisfald, på 4,8 øre/kWh, ses hos forbrugere i forbrugsbånd IB, efterfulgt af forbrugsbånd IG, der har oplevet et prisfald på 4 øre/kWh.



Figur 2: Udviklingen i elprisen fordelt på forbrugsintervaller

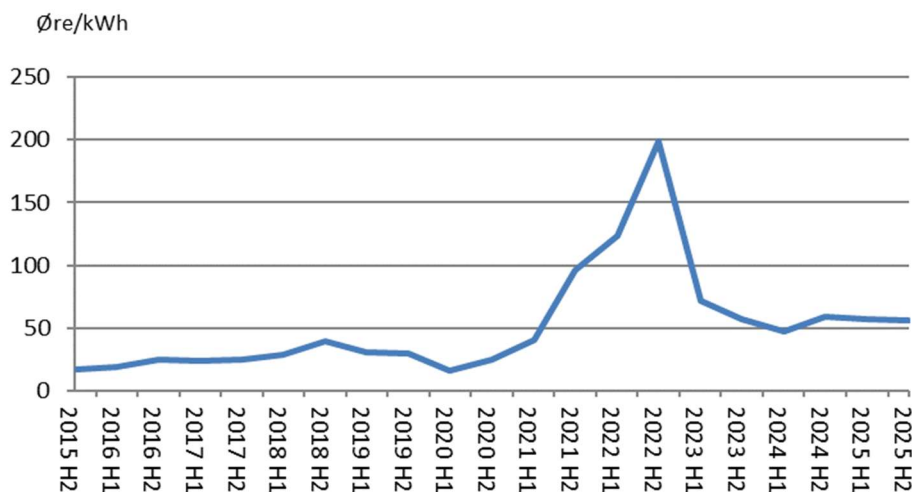


Kilde: Energistyrelsens elprisstatistik, første halvår 2020 til andet halvår 2025.

Sammenligning med spotprisen

Faldet i erhvervenes elpriser fra første halvår 2025 til andet halvår 2025 fulgte tendensen i spotprisen i samme periode. Elspotprisen faldt fra 57,3 øre/kWh til 56,2 øre/kWh jf. Figur 3 fra første halvår 2025 til andet halvår 2025. Faldet i spotprisen var således på 1,32 øre/kWh og dermed et mindre fald end faldet i gennemsnitsprisen for erhvervskunder over alle forbrugsbånd. Dette skyldes bl.a. at nogle erhvervskunder har fastprisaftaler eller andre prisaftaler, som ikke er en ren variabel elpris.

Figur 3: Udviklingen i elspotprisen, forbrugsvægtet, andet halvår 2015 til andet halvår 2025

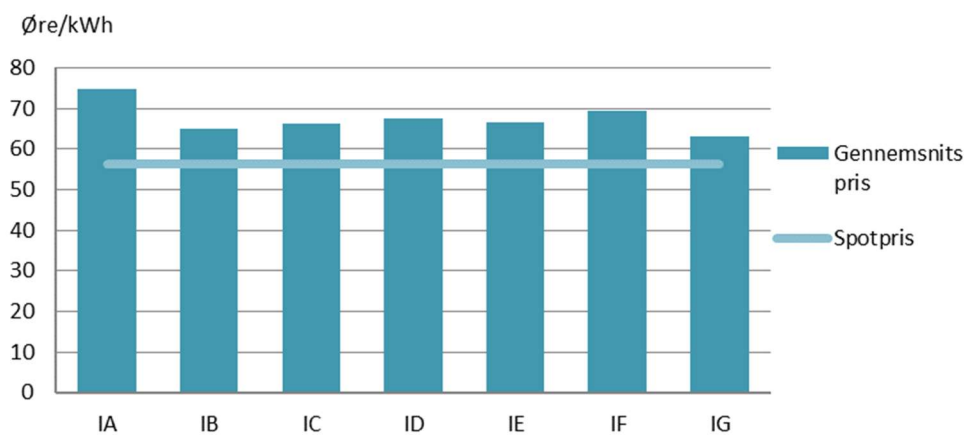


Anm.: Den halvårlige spotpris, der her præsenteres, er beregnet på baggrund af et forbrugsvægtet gennemsnit af de timebaserede spotpriser.

Kilde: Nordpool

Ser man på de enkelte forbrugsintervaller, så ligger gennemsnitselprisen over spotprisen for alle forbrugsbånd i andet halvår 2025. Forskellen er størst hos de mindste forbrugere (IA), hvor elprisen i gennemsnit ligger hhv. 18,7 øre/kWh over spotprisen (Figur 4).

Figur 4: Gennemsnitsprisen sammenholdt med spotprisen, andet halvår 2025



Kilde: Energistyrelsens elprisstatistik, andet halvår 2025.

I Tabel 2 ses den præcise forskel mellem spotprisen og gennemsnitsprisen for de enkelte forbrugsbånd i andet halvår 2025. For forbrugsbåndene ligger elprisen mellem 6,81 øre/kWh og 18,69 øre/kWh over spotprisen.

Tabel 2: Forskellen mellem gennemsnits- og spotpris i andet halvår 2025

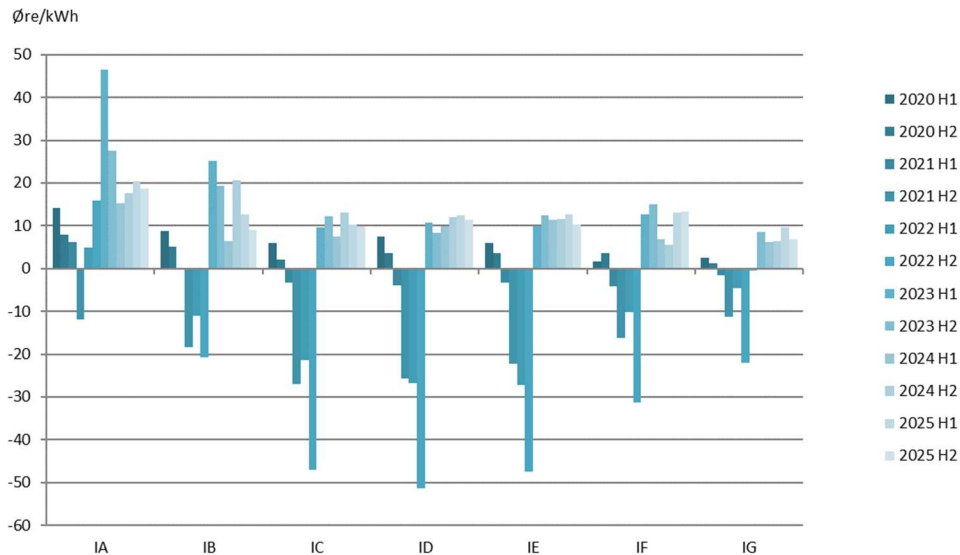
Interval	IA	IB	IC	ID	IE	IF	IG
Prisforskel (Øre/kWh)	18,69	8,92	9,96	11,37	10,38	13,35	6,81

Kilde: Energistyrelsens elprisstatistik, andet halvår 2025.

Af Figur 5 ses ændringen over tid i differencen mellem forbrugsbåndenes gennemsnitlige elpris og spotprisen. Forskellen mellem gennemsnitsprisen og spotprisen er faldet for alle forbrugsbånd på nær IF, hvor forskellen er steget en smule.

Erhvervenes gennemsnitlige elpris har for alle forbrugsbånd, på nær de helt små forbrugere (IA), ligget under spotprisen siden første halvår 2021. Denne tendens skiftede dog i første halvår 2023 og er fortsat gældende i andet halvår 2025, hvor den gennemsnitlige elpris 9,21 øre/kWh over spotprisen.

Figur 5: Prisforskellem mellem gennemsnitsprisen og spotprisen, første halvår 2020 til andet halvår 2025



Kilde: Energistyrelsens elprisstatistik, første halvår 2020 til andet halvår 2025 samt Nordpool.
 Note: Spotprisen er forbrugsvægtet.

Aftaletyper

I Tabel 3 vises fordelingen mellem fastpris-kontrakter, variable pris-kontrakter og andre aftaler.

Tabel 3: Fordeling på aftaletype i andet halvår 2025

Interval	Fast pris		Variabel pris		Andre aftaler*	
	Andel forbrugere	Faktureret elsalg	Andel forbrugere	Faktureret elsalg	Andel forbrugere	Faktureret elsalg
	pct.	pct.	pct.	pct.	pct.	pct.
IA	14	8	83	87	3	5
IB	15	13	81	81	4	6
IC	17	17	72	69	11	14
ID	12	8	54	53	34	39
IE	4	2	49	50	48	48
IF	0	0	44	48	56	52
IG	0	0	43	12	57	88

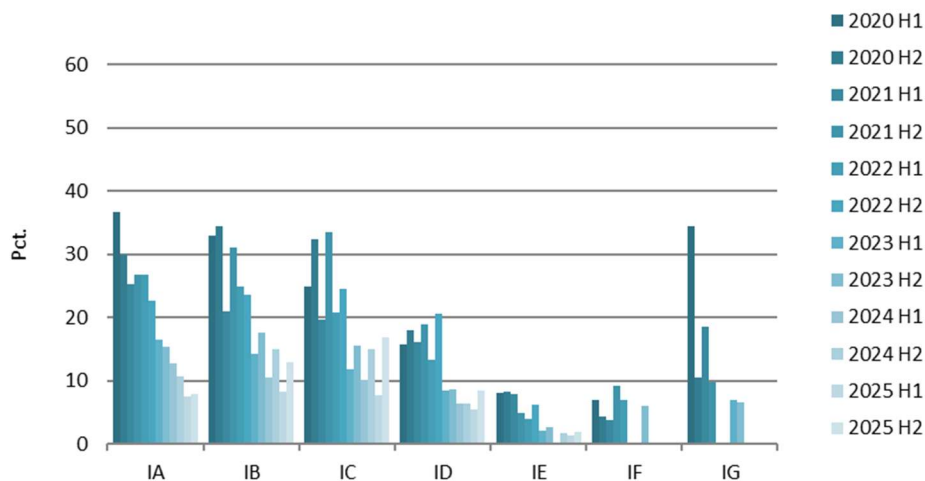
* Andre aftaler er aftaler, hvor prisen ikke er enten fast eller variabel i aftaleperioden - f.eks. aftaler med variabel pris med prisloft.

Kilde: Energistyrelsens elprisstatistik, andet halvår 2025.

”Andre aftaler” kan være en kombination af variabel og fast pris eller variabel pris med prisloft, og der foreligger derfor ikke noget fuldt overblik over fordelingen mellem el, der er købt til variabel pris og fast pris.

Andelen af el, der købes på aftaler til fast pris, er steget fra 3,52 pct. i første halvår 2025 til 4,42 pct. i andet halvår 2025. Stigningen ses på tværs af alle forbrugsbånd, og for de største kunder (IF og IG), findes ingen kunder med denne type aftale, jf. Figur 6.

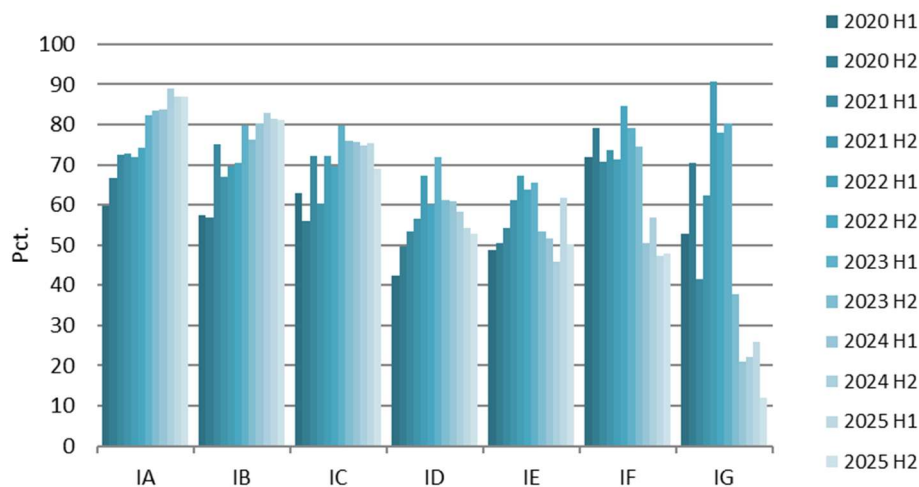
Figur 6: Andel af forbruget, der er handlet via fastpriskontrakter, første halvår 2020 til andet halvår 2025



Kilde: Energistyrelsens elprisstatistik, første halvår 2020 til andet halvår 2025.

Den største andel af forbrugerne, nemlig 82,9 pct., handler el via kontrakter med variabel pris. Andelen af el, der købes til udelukkende variabel pris, er overordnet set faldet fra 53,55 pct. i første halvår 2025 til 39,96 i andet halvår 2025. For kundegrupperne IA og IF, mens den for resten er faldet, jf. figur 7.

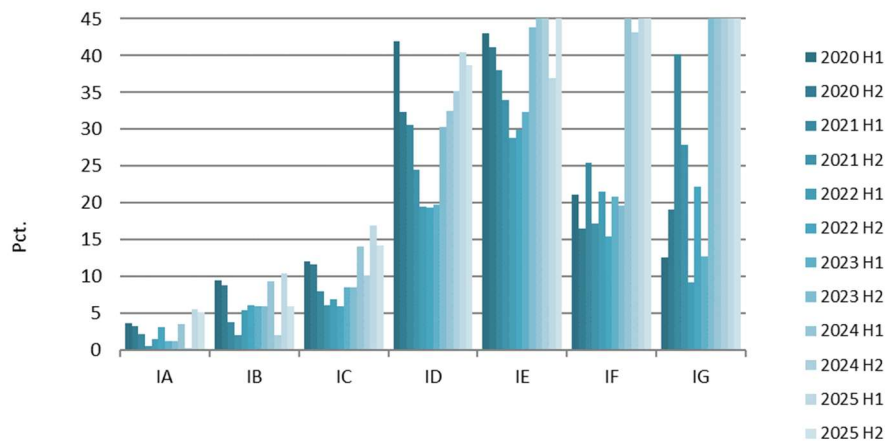
Figur 7: Andel af forbruget, der er handlet via variabel priskontrakt



Kilde: Energistyrelsens elprisstatistik, første halvår 2020 til andet halvår 2025.

Der er sket et fald i andelen af forbrugere med aftaletypen "andre aftaler", samtidig med at andelen af el solgt i denne kategori er steget fra 42,94 pct. i første halvår 2025 til 55,62 pct. i andet halvår 2025. Den stigende mængde handlet el med denne aftaletype har fundet sted på forbrugsbånd IE og IG, mens mængden af handlet el på over de resterende forbrugsbånd er faldet.

Figur 8: Andel af forbruget, der er handlet via andre kontrakter, første halvår 2020 til andet halvår 2025



Kilde: Energistyrelsens elprisstatistik, første halvår 2020 til andet halvår 2025.