



Notat

Kontor/afdeling
Center for Systemanalyse

Dato 11.10.2024

J nr.

Elprisstatistik første halvår 2024

Erhverv

I dette notat gives en kort beskrivelse af Energistyrelsens elprisstatistik for erhvervskunder for første halvår 2024. Denne statistik er baseret på indberetninger fra elhandelsselskaberne i Danmark og dækker virksomhedernes elmarkedspriser excl. afgifter, distributions- og transmissionstariffer. Elprisstatistikken opdateres hvert halve år, og de beregnede gennemsnitlige danske markedspriser indberettes til Eurostat fordelt på forbrugsbånd.

Nedenfor præsenteres først de gennemsnitlige elpriser for erhvervskunder for første halvår 2024 fordelt på forbrugsbånd (Tabel 1). Dernæst beskrives forbrugets fordeling på aftaletyper og udviklingen heri i de seneste år.

Endelig beskrives udviklingen i spotmarkedspriserne for el samt de seneste års udvikling i prisforskellen mellem de gennemsnitlige elpriser og spotmarkedsprisen.

Tabel 1: Elpriser første halvår 2024

Interval	Årligt elforbrug		Samlet elsalg (alle aftaletyper)			Gennemsnitspris (øre/kWh)
	Laveste (MWh)	Højeste (MWh)	Antal forbrugere (stk.)	Faktureret elsalg (MWh)	Faktureret værdi (kr.)	
IA		< 20	383.144	873.383	546.773.977	62,60
IB	20	< 500	57.355	2.617.099	1.409.166.374	53,84
IC	500	< 2.000	2.593	1.335.140	734.013.560	54,98
ID	2.000	< 20.000	887	2.758.928	1.579.862.455	57,26
IE	20.000	< 70.000	95	1.799.315	1.058.242.355	58,81
IF	70.000	<= 150.000	22	1.026.698	557.773.375	54,33
IG	> 150.000		14	4.547.277	2.441.768.388	53,70
Total			444.110	14.957.839	8.327.600.483	55,67

Anm.: Intervallerne er baseret på kundernes årlige elforbrug, men her vises kun data for 1. halvår 2024.
Kilde: Energistyrelsens elprisstatistik, 1. halvår 2024.

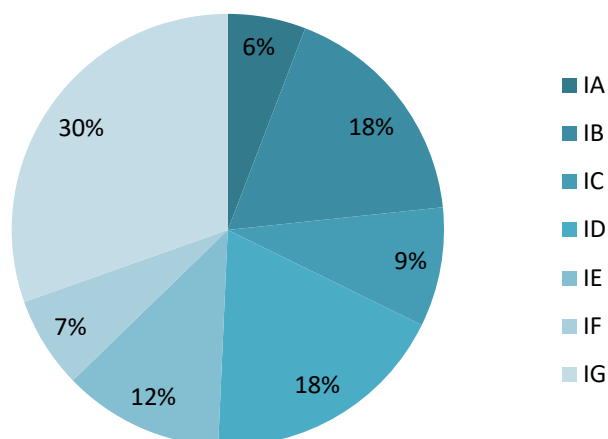
Energistyrelsen

Carsten Niebuhrs gade 43
1577 København V.T: +45 3392 6700
E: ens@ens.dk

www.ens.dk

- Knap 86,3 pct. af erhvervs kunderne er små forbrugere med et årligt elforbrug under 20 MWh. Deres forbrug udgør 5,8 pct. af det samlede elforbrug.
- 13,7 pct. af erhvervs kunderne er mellemstore forbrugere med et elforbrug mellem 20 og 20.000 MWh. Deres forbrug udgør ca. 44,9 pct. af det samlede forbrug.
- De store erhvervs kunder med et forbrug over 20.000 MWh udgør omkring 0,03 pct. af det samlede antal erhvervs kunder, men aftager samlet næsten halvdelen af elsalget – nemlig 49,3 pct.

Figur 1: Fordeling af erhvervslivets elforbrug i første halvår 2024

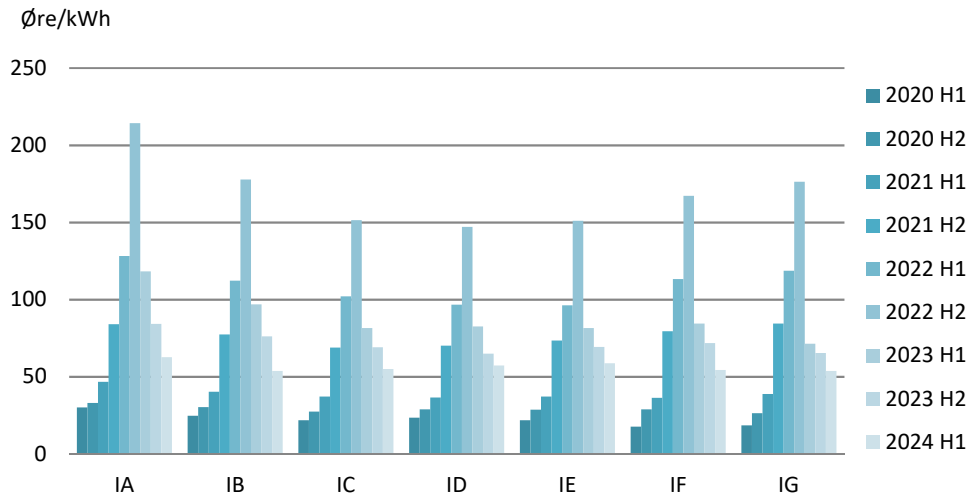


Kilde: Energistyrelsens elprisstatistik, 1. halvår 2024.

Gennemsnitsprisen er, jf. Figur 2, faldet i forhold til andet halvår 2023 for alle forbrugsbånd. Gennemsnitsprisen på tværs af alle forbrugsbånd er faldet med 14,52 øre/kWh fra 70,19 øre/kWh i andet halvår 2023 til 55,67 øre/kWh i første halvår 2024. Det største gennemsnitlige prisfald, på 22,33 øre/kWh, ses hos forbrugere i forbrugsbånd IB, efterfulgt af forbrugsbånd IA, der har oplevet et prisfald på 21,60 øre/kWh. Hos de største erhvervsforbrugere, IG, ses et prisfald på 11,61 øre/kWh.



Figur 2: Udviklingen i elprisen fordelt på forbrugsintervaller

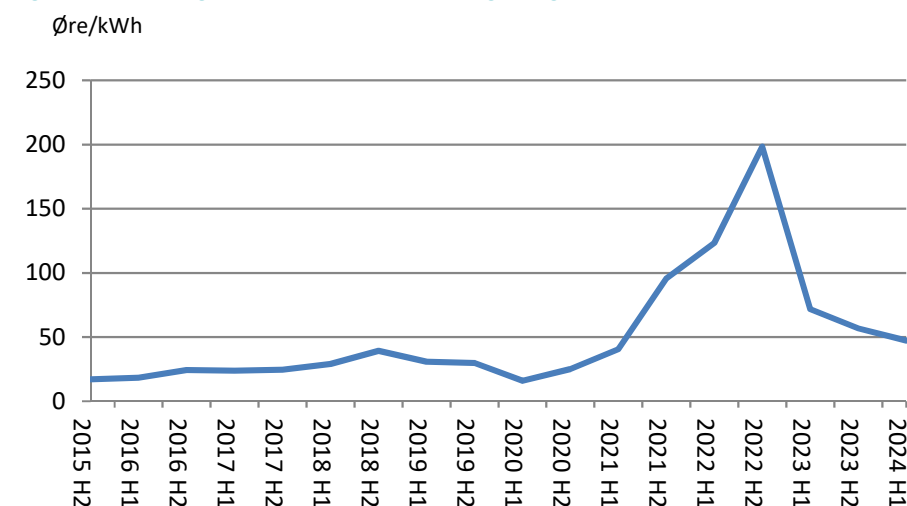


Kilde: Energistyrelsens elprisstatistik, 1. halvår 2020 til 1. halvår 2024.

Sammenligning med spotprisen

Faldet i erhvervenes elpriser fra andet halvår 2023 til første halvår 2024 fulgte tendensen i spotprisen i samme periode. Elspotprisen faldt fra 56,79 øre/kWh til 47,42 øre/kWh jf. Figur 3 fra andet halvår 2023 til første halvår 2024. Faldet i spotprisen var således på 9,37 øre/kWh og dermed et mindre fald end faldet i gennemsnitsprisen for erhvervskunder over alle forbrugsbånd. Dette skyldes bl.a. at nogle erhvervskunder har fastprisaftaler eller andre prisaftaler, som ikke er en ren variabel elpris.

Figur 3: Udviklingen i elspotprisen, forbrugsvægtet, 2. halvår 2015 til 1. halvår 2024

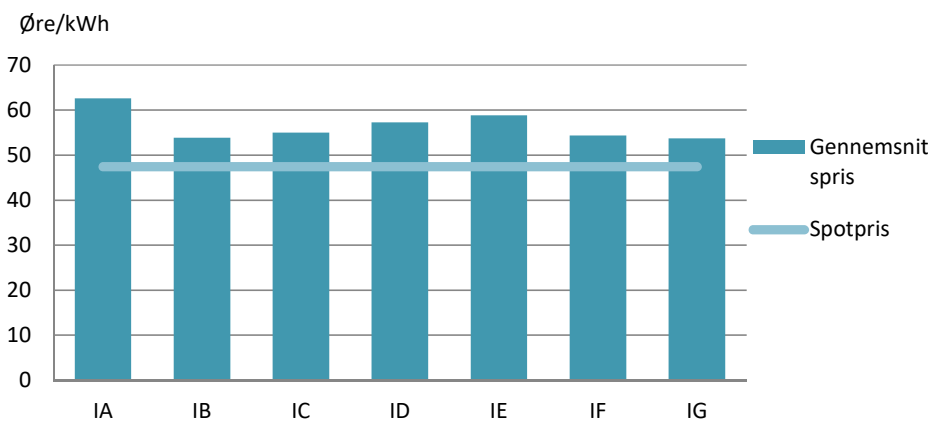


Anm.: Den halvårlige spotpris, der her præsenteres, er beregnet på baggrund af et forbrugsvægtet gennemsnit af de timebaserede spotpriser.
Kilde: Nordpool

Faldet i elpriserne kan delvist tilskrives et prisfald på naturgas, hvor den gennemsnitlige pris for erhverv faldt med ca. 17,2 pct. fra andet halvår 2023 til første halvår 2024. Derudover blev der produceret 15 pct. mere elektricitet fra vedvarende energikilder som vind- og solenergi, hvilket har øget udbuddet af billigere elektricitet.

Ser man på de enkelte forbrugsintervaller, så ligger gennemsnitselprisen over spotprisen for alle forbrugsbånd i første halvår 2024. Forskellen er størst hos de mindste forbrugere (IA), hvor elprisen i gennemsnit ligger hhv. 15,19 øre/kWh over spotprisen (Figur 4).

Figur 4: Gennemsnitsprisen sammenholdt med spotprisen, første halvår 2024



Kilde: Energistyrelsens elprisstatistik, 1. halvår 2024.

I Tabel 2 ses den præcise forskel mellem spotprisen og gennemsnitsprisen for de enkelte forbrugsbånd i første halvår 2024. For forbrugsbåndene ligger elprisen mellem 6,28 øre/kWh og 15,19 øre/kWh over spotprisen.

Tabel 2: Forskellen mellem gennemsnits- og spotpris i første halvår 2024

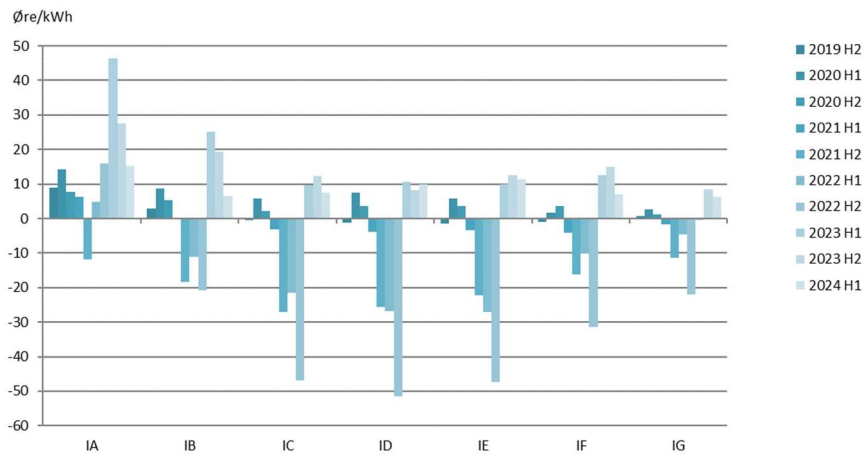
Interval	IA	IB	IC	ID	IE	IF	IG
Prisforskel (øre/kWh)	15,19	6,43	7,56	9,85	11,40	6,91	6,28

Kilde: Energistyrelsens elprisstatistik, 1. halvår 2024.

Af Figur 5 ses ændringen over tid i differencen mellem forbrugsbåndenes gennemsnitlige elpris og spotprisen. Forskellen mellem gennemsnitsprisen og spotprisen er faldet for alle forbrugsbånd på nær ID, hvor forskellen er steget en smule.

Erhvervenes gennemsnitlige elpris har for alle forbrugsbånd, på nær de helt små forbrugere (IA), ligget under spotprisen siden første halvår 2021. Denne tendens skiftede dog i første halvår 2023 og er forsat gældende i første halvår 2024, hvor den gennemsnitlige elpris 8,26 øre/kWh over spotprisen.

Figur 5: Prisforskellem mellem gennemsnitprisen og spotprisen, 2. halvår 2019 til 1. halvår 2024



Kilde: Energistyrelsens elprisstatistik, 2. halvår 2019 til 1. halvår 2024 samt Nordpool.
 Note: Spotprisen er forbrugsvægtet.

Aftaletyper

I Tabel 3 vises fordelingen mellem fastpris-kontrakter, variabel pris-kontrakter og andre aftaler.

Tabel 3: Fordeling på aftaletype i første halvår 2024

Interval	Fast pris		Variabel pris		Andre aftaler*	
	Andel forbrugere	Faktureret elsalg	Andel forbrugere	Faktureret elsalg	Andel forbrugere	Faktureret elsalg
	pct.	pct.	pct.	pct.	pct.	pct.
IA	14	13	84	84	2	4
IB	11	11	84	80	5	9
IC	9	10	79	76	12	14
ID	6	6	64	61	29	33
IE	0	0	51	52	49	48
IF	0	0	50	51	50	49
IG	0	0	43	21	57	79

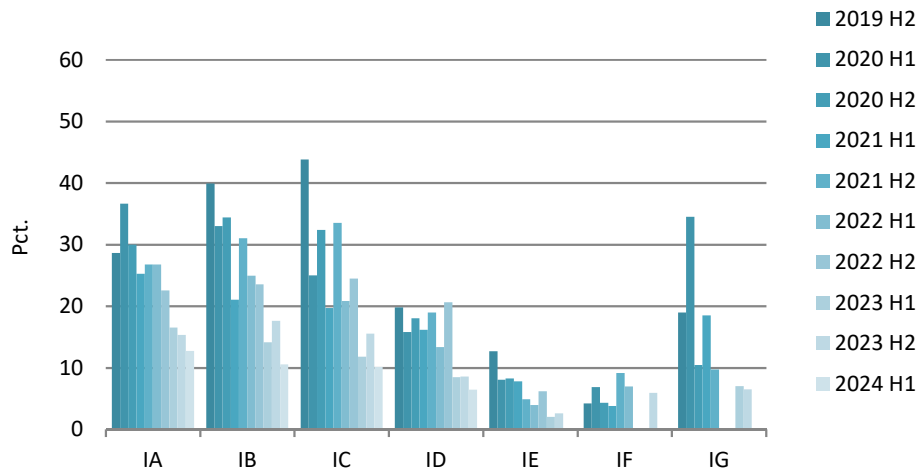
* Andre aftaler er aftaler, hvor prisen ikke er enten fast eller variabel i aftaleperioden - f.eks. aftaler med variabel pris med prisloft.

Kilde: Energistyrelsens elprisstatistik, 1. halvår 2024.

”Andre aftaler” kan være en kombination af variabel og fast pris eller variabel pris med prisloft, og der foreligger derfor ikke noget fuldt overblik over fordelingen mellem el, der er købt til variabel pris og fast pris.

Andelen af el, der købes på aftaler til fast pris, er faldet fra 10,31 pct. i andet halvår 2023 til 4,68 pct. i første halvår 2024. Faldet ses på tværs af alle forbrugsbånd, og for de største kunder (IE, IF og IG), findes ingen kunder med denne type aftale, jf. Figur 6.

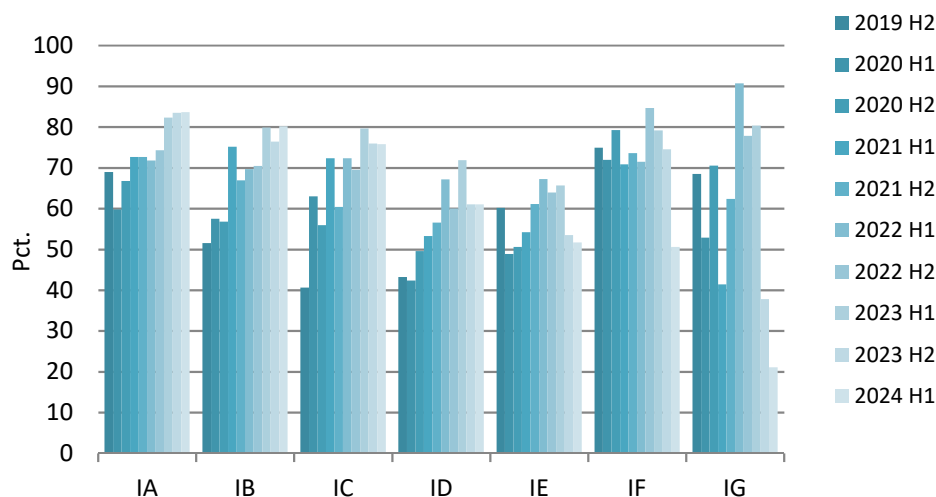
Figur 6: Andel af forbruget, der er handlet via fastpriskontrakter, 2. halvår 2019 til 1. halvår 2024



Kilde: Energistyrelsens elprisstatistik, 2. halvår 2019 til 1. halvår 2024.

Den største andel af forbrugerne, nemlig 83,87 pct., handler el via kontrakter med variabel pris. Andelen af el, der købes til udelukkende variabel pris, er overordnet set faldet fra 62,98 pct. i andet halvår 2023 til 53,04 i første halvår 2024. For de mindste kundegrupper (IA og IB) er andelen steget en anelse mens den for resten er faldet, jf. figur 7.

Figur 7: Andel af forbruget, der er handlet via variabel priskontrakt



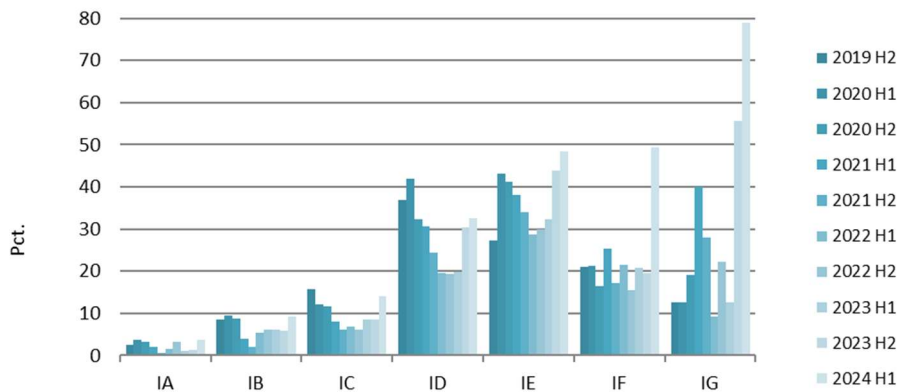
Kilde: Energistyrelsens elprisstatistik, 2. halvår 2019 til 1. halvår 2024

Der er sket en stigning i andelen af forbrugere med aftaletypen "andre aftaler", samtidig med at andelen af el solgt i denne kategori er steget fra 26,71 pct. i andet



halvår 2023 til 42,28 pct. i første halvår 2024. Den øgede mængde handlet el med denne aftaletype har fundet sted på tværs af alle forbrugsbånd, men især hos kundetype IA, IF og IG, hvor det fakturerede elsalg er steget med hhv. 178, 164 og 155 pct..

Figur 8: Andel af forbruget, der er handlet via andre kontrakter, 2. halvår 2019 til 1. halvår 2024



Kilde: Energistyrelsens elprisstatistik, 2. halvår 2019 til 1. halvår 2024.