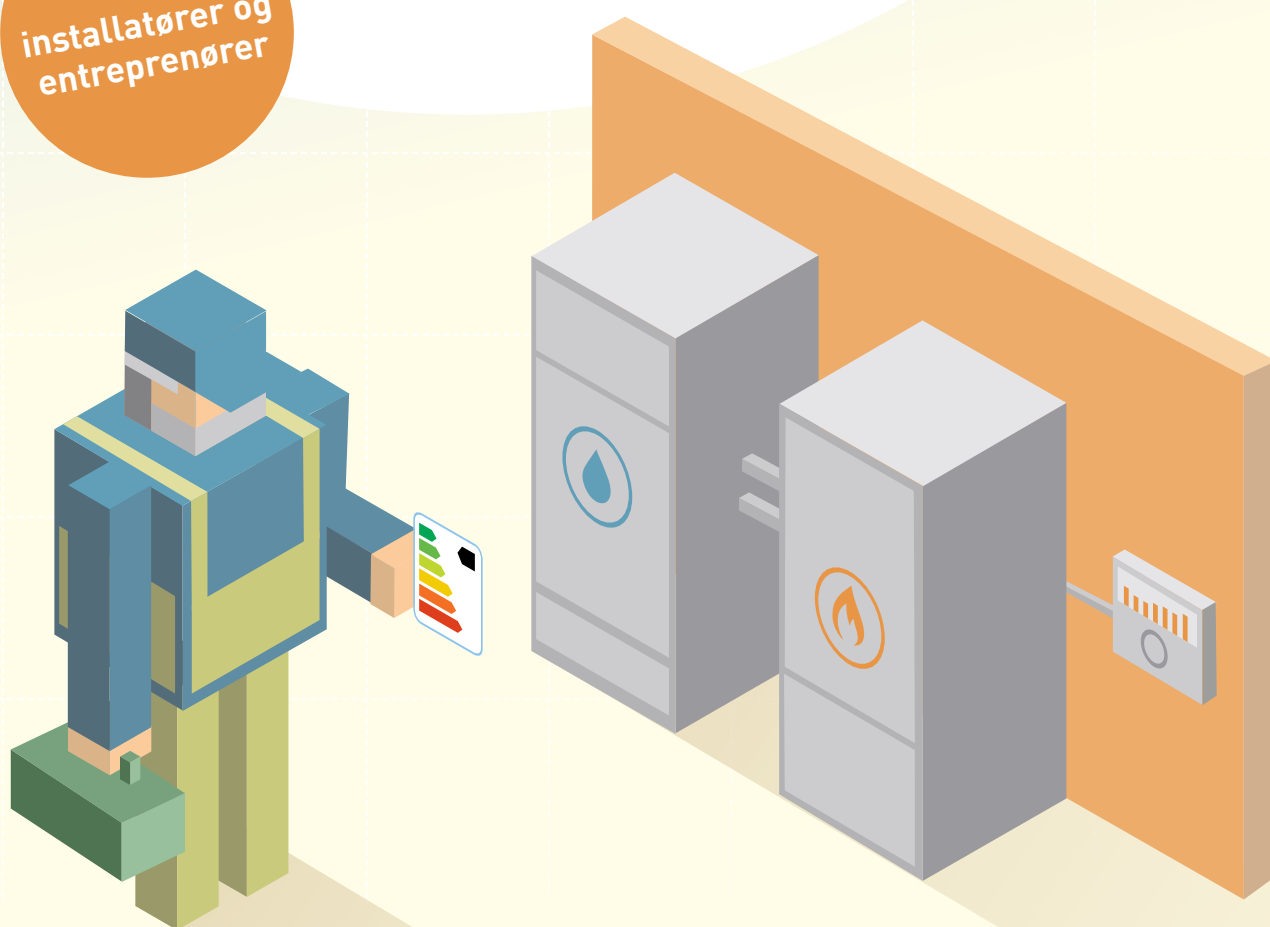


Sådan overholder du de nye informationskrav

når du forhandler opvarmningsanlæg

Til
installatører og
entreprenører



Læs om de nye krav i 2015 til reklame, markedsføring og salg af opvarmningsanlæg til rumopvarmning og brugsvandsopvarmning - det vil sige kedler, varmepumper, varmtvandsbeholdere med videre



INDHOLD

Nye regler om energimærkning	3
Hvad betyder det for dig?	4
Leverandørens rolle	5
Hvordan kan du lettest overholde reglerne?	5
Hvis du vil sammensætte pakker selv	5
Hvad skal du oplyse – og hvornår?	6
Eksempel: Hvordan informationspligten kan løses i praksis ved annoncering	7
Hvad er en pakkeløsning?	7
Eksempler på informationer til tilbud	8
Pakkeløsning	9
Kedel uden temperaturstyring	10
Varmtvandsbeholder	10
De nye energimærker	11
Eksempler på energimærker	12
Husk Bygningsreglementet!	14
Hvis du vil vide mere	15



NYE REGLER OM ENERGIMÆRKNING

Som installatør eller entreprenør er det lovpligtigt for dig at overholde de nye EU-regler om energimærkning af anlæg til rumopvarmning og brugsvandsopvarmning.

Reglerne gælder, når salget af et anlæg til en bygningsejer går gennem din virksomhed. Der ved optræder virksomheden som forhandler.

Reglerne får virkning fra den 26. september 2015. Det betyder, at du fra den dato har pligt til at informere bygningsejerne om anlæggenes energimærke og en række andre oplysninger.

Baggrunden for de nye regler er, at energi til varme og varmt brugsvand udgør en betydelig andel af det samlede energiforbrug i EU, og at der er et stort energisparepotentiale ved at fremme mere energieffektive anlæg. Her spiller du som installatør eller entreprenør en central rolle.

Kort om de nye krav

De nye krav per 26. september 2015 gælder for opvarmningsanlæg på op til og med 70 kW, det vil sige som tommelfingerregel i bygninger på op til ca. 1.000 m². Kravene dækker følgende teknologier:

- Opvarmningsanlæg til vandbaserede opvarmningssystemer. (I Danmark er de mest udbredte anlæg, som berøres: Gas- og oliekedler, varmepumper og solvarmeanlæg. Bemærk, at også hybridanlæg er omfattet).
- Vandvarmere og varmtvandsbeholdere.
- Temperaturstyringer til opvarmningsanlæg.



HVAD BETYDER DET FOR DIG?

Du er som installatør eller entreprenør ansvarlig for at leve op til informationskravene, når du sælger et anlæg til bygningsejeren, uanset om der er tale om en helt ny installation eller en udskiftning. Der er oplysningskrav både, når du annoncerer for produkterne, giver tilbud og eventuelt forhandler produkter via internettet.

De nye krav om energimærkning kan give dig nogle fordele, fordi de gør det lettere at påvise anlæggenes energieffektivitet. Dermed kan energimærkning af opvarmningsanlæg være med til at øge dine muligheder for at få kunderne til at udskifte gamle ineffektive anlæg. Måske kan du også sælge mere energivenlige og avancerede løsninger. Det kan for eksempel blive mere attraktivt at vælge en el- eller gasvarmepumpe frem for en gas- eller oliekedel eller en løsning, der integrerer solvarme.

NÅR DIN KUNDE SELV BESTILLER ANLÆGGET

Forpligtelsen til at informere gælder alene, når du sælger et anlæg til kunden gennem din virksomhed og dermed optræder som forhandler. Bestiller bygningsejeren selv sine komponenter, er det den leverandør eller forhandler, det bestilles hos, som skal overholde informationskravene.

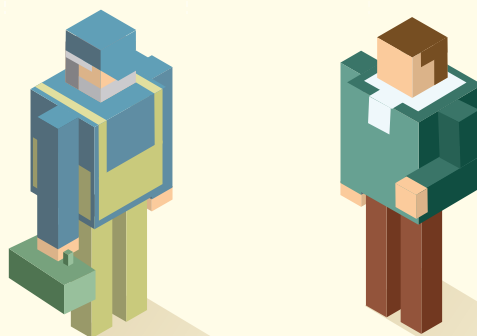
Kravene betyder, at

Følgende typer anlæg skal energimærkes:

1. Enkeltprodukter og -anlæg til enten rumopvarmning eller varmt brugsvand
2. Kombianlæg til både rumopvarmning og varmt brugsvand
3. Pakker med enkeltanlæg, der kombineres med solvarme og/eller temperaturstyring
4. Pakker med kombianlæg til både rumopvarmning og varmt brugsvand, der ydermere kombineres med solvarme og/eller temperaturstyring

Der stilles særlige krav til markedsføring af og information om de berørte anlæg.

Den frivillige energimærkningsordning for gaskedler bortfalder.



LEVERANDØRENS ROLLE

Reglerne stiller ikke kun krav til dig som installatør og entreprenør, men også i høj grad til din leverandør*. De skal levere miljørigtige anlæg, energimærker og produkt- og pakke-datablade.

Ved at søge oplysninger hos produktleverandører og grossister vil det blive enklere for dig at overholde reglerne. De fleste leverandører er nemlig godt i gang med at tilrette deres produkter og få dem testet og energimærket, så de kan levere informationen til dig i form af energimærker og uddybende datablade, som du kan formidle videre til bygningsejerne.

**Leverandør = producent eller dennes repræsentant i EU/EØS, der bringer et energirelateret produkt i omsætning eller ibrug-tager det på EU/EØS marked – eller importøren. (EØS markedet omfatter ud over alle EU landene også Norge, Island og Lichtenstein).*

HVIS DU VIL SAMMEN-SÆTTE PAKKER SELV

Hvis du vælger selv at sammensætte en individuel pakkeløsning med forskellige produkter, er det mere komplekst end at få en pakkeløsning leveret samlet fra en produktleverandør eller grossist. Så skal du selv beregne pakkens samlede energi-effektivitet og udarbejde og levere et pakkedatablad samt det tilhørende energimærke som led i din informationspligt til kunden. Dette kræver særlige kompetencer og sandsynligvis efteruddannelse. Læs mere om pakker på side 7-9.

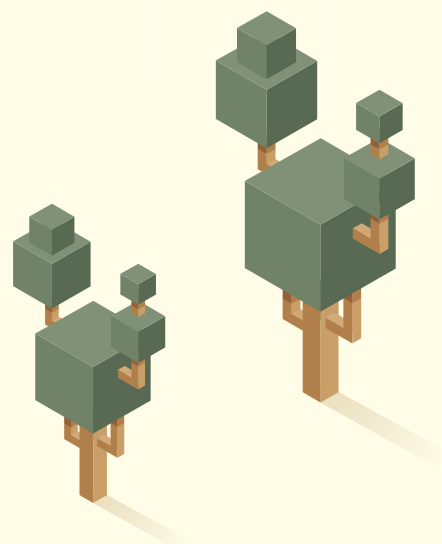
HVORDAN KAN DU LETTEST OVERHOLDE REGLERNE?

Der er regler for præcis, hvilke oplysninger leverandørerne skal give og i hvilken rækkefølge. Databladene, som leverandøren leverer for enkelte produkter eller pakker, skal indeholde alle de oplysninger, du skal levere til bygningsejeren.

Derfor er den enkleste måde, hvorpå du kan overholde reglerne at gøre det til en fast praksis, at du sikrer dig:

- At du fra leverandøren har energimærker og datablade på alle produkter og pakker, du forhandler
- At du får overblik over, hvilke informationer bygningsejeren skal have for de forskellige typer af løsninger - og gemmer informationerne, så de altid er let tilgængelige
- At du sikrer, at bygningsejeren får oplysninger fra databladet for produktet eller pakken, hver gang du afgiver tilbud

Energistyrelsen vil gennemføre stikprøvekontroller for at sikre, at reglerne overholdes.



HVAD SKAL DU OPLYSE – OG HVORNÅR?



Ved annoncering og reklame uden direkte mulighed for køb (for eksempel en annonce i en avis)

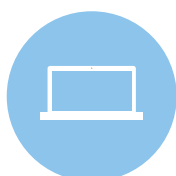
Her har du alene pligt til at oplyse produktets eller pakkens klasse (bogstav) ved siden af den pris og de energibesparelser, du angiver. Det vil sige:

- Klassen for årsvirkningsgrad for anlæg til opvarmning
- Klassen for energieffektivitet for varmtvandsbeholdere og vandvarmere
- Begge klasser, når rumopvarmning og brugsvandsopvarmning kombineres i ét og samme anlæg – et kombianlæg – eller en kombipakke.



Ved udstilling i showroom eller lignende

Hvis du udstiller produkter eller pakker, for eksempel i et showroom, skal begge dele forsynes med energimærker.



Ved online salgskatalog eller lignende med direkte mulighed for køb

Her gælder der særlige og meget præcise regler for, hvordan energimærkning og datablad skal fremvises. Læs mere om disse regler i en særlig guide, som du kan finde på ens.dk/EnergimærkningPåInternettet



Ved afgivelse af tilbud

Her skal du oplyse en række forskellige data, læs mere på side 8-10. Disse oplysninger vil fremgå af databladene fra leverandørerne. Du kan ikke nøjes med energimærket alene, men du kan løse din informationspligt ved at fremsende udvalgte oplysninger fra databladet.

Hvis du vil have mere detaljerede oplysninger, så læs mere på www.ens.dk/opvarmningsanlæg





EKSEMPEL: HVORDAN INFORMATIONSPLOIGTEN KAN LØSES I PRAKSIS VED ANNONCERING

Nu kan du få en varmepumpe med temperaturstyring samt varmtvandsbeholder til kr. X inklusive moms.

Pakken med varmepumpe til radiatoranlæg og styring har pakkeenergimærke A+ for rumopvarmning. Varmtvandsbeholderen har energimærke C.

I boksen til venstre er vist et eksempel på, hvordan du kan udforme en annoncetekst i overensstemmelse med reglerne.

Bemærk!

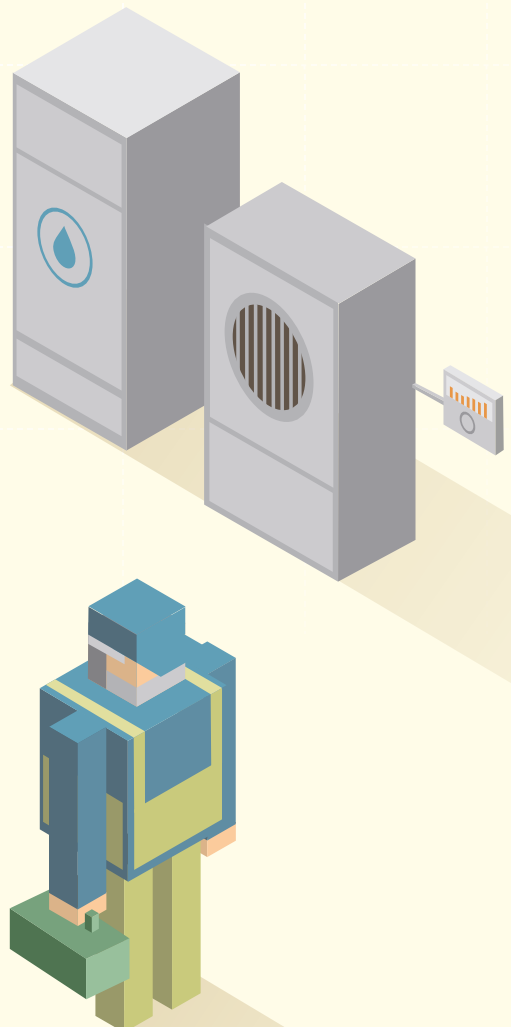
Separate varmtvandsbeholdere behandles i kravene ikke som en del af en pakke, og derfor skal deres produktenergimærke oplyses separat.

HVAD ER EN PAKKELØSNING?

De mest gængse eksempler på pakkeløsninger på det danske marked er:

- Når du kombinerer en kedel eller varmepumpe med temperaturstyring – uanset om styringen er integreret i kedlen/varmepumpen eller ej.
- Når du kombinerer en kedel eller varmepumpe med solvarme og eventuel temperaturstyring.
- Når du kombinerer en elvandvarmer med solvarme.
- Når du laver hybridløsninger og kombinerer for eksempel en elvarmepumpe med en gaskedel.

Energistyrelsen vil udgive en vejledning til udformning af pakkedatablade og pakkeenergimærker.





EKSEMPLER PÅ INFORMATIONER TIL TILBUD

Når du skal give et konkret tilbud til en bygningsejer, skal du oplyse mere end blot klassen for årvirkningsgraden. Oplysningerne vil fremgå af leverandørens datablade. Det vil i databla-

det typisk se ud som vist nedenfor, hvor der ses et eksempel på et pakkemærke for en varmepumpe med temperaturstyring (se forklaring på næste side):

Årvirkningsgrad ved rumopvarmning for varmepumpe 124 % 3

Temperaturstyring + 2 % 4
Fra temperaturstyrings datablad

Klasse I = 1 %	klasse II = 2 %
Klasse III = 1,5 %	klasse IV = 2 %
Klasse V = 3 %	klasse VI = 4 %
klasse VII = 3,5 %	klasse VIII = 5 %

Supplerende kedel - %
Fra kedlens datablad

Årvirkningsgrad ved rumopvarmning (i %)

(- 'I') x 'II' =

Solvarmebidrag + %
Fra solvarmekomponentens datablad

Solfangerens størrelse (i m ²)	Beholderens vandindhold (i m ³)	Solfangerens effektivitet (i %)	Beholderens klassificering A*=0,95, A=0,91 B=0,86, C=0,83 D-G=0,81
--	---	---------------------------------	---

('III' x + 'VI' x) x 0,45 x (/100) x =

Pakkens årvirkningsgrad ved rumopvarmning under gennemsnitlige klimaforhold 126 % 2

Pakkens klasse for årvirkningsgrad ved rumopvarmning under gennemsnitlige klimaforhold 1

G	F	E	D	C	B	A	A+	A++	A+++
< 30 %	≥ 30 %	≥ 34 %	≥ 36 %	≥ 75 %	≥ 82 %	≥ 90 %	≥ 98 %	≥ 125 %	≥ 150 %

x 1

Pakkens årvirkningsgrad ved rumopvarmning under koldere og varmere klimaforhold

Koldere: - 'V' = % Varmere: - 'VI' = %

Den her anførte virkningsgrad for denne produktpakke svarer ikke nødvendigvis til den faktiske virkningsgrad efter installation i en bygning. Den afhænger nemlig af andre faktorer som f.eks. varmetab i distributionssystemet og produkternes dimensionering i forhold til bygningens størrelse og egenskaber.

Bemærk! Datablade som ovenstående skal leveres af leverandøren. Som installatør eller entreprenør skal du altså ikke selv udfylde

databladene for hverken produkter eller pakker, medmindre du vælger selv at sammensætte pakker (læs mere om dette på side 5).

PAKKELØSNING

Databladet på side 8 gælder for en pakke bestående af to dele:

- En varmepumpe til rumopvarmning
- Temperaturstyring

For en sådan pakke skal du i tilbuddet til kunden oplyse følgende i den nedenfor nævnte rækkefølge:

- 1 Pakkens klasse for årvirkningsgrad
- 2 Pakkens årvirkningsgrad i %
- 3 Varmepumpens årvirkningsgrad i %
- 4 Temperaturstyringens bidrag til årvirkningsgraden i %

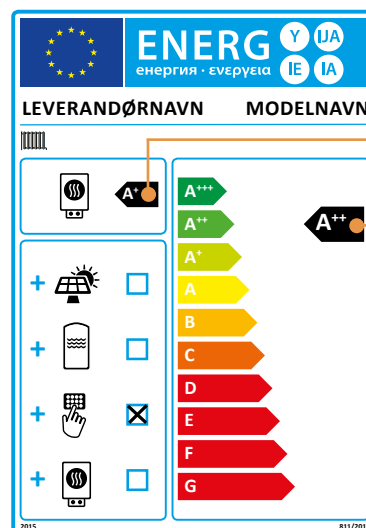
De samme data i samme rækkefølge vil skulle leveres for en kedel med temperaturstyring.

Bemærk, at der vil skulle gives yderligere oplysninger fra databladet, hvis pakken også indeholder solvarme eller en supplerende kedel eller varmepumpe.

Hvis der også leveres en separat varmtvandsbeholder, vil denne have sit eget energimærke. Den indgår altså ikke i pakkemærket. Der skal for varmtvandsbeholderen leveres en række andre oplysninger, se side 10.

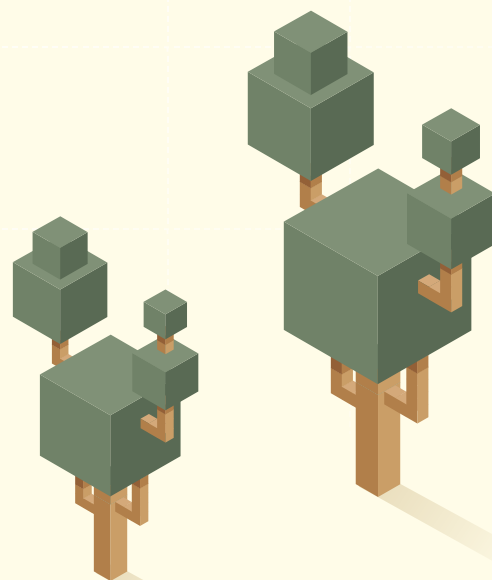
Energistyrelsen vil udgive en oversigt over, hvilke oplysninger der skal gives i tilbud på alle de gængse typer af anlæg i Danmark.

Energimærket for pakken fra forrige side vil se således ud:



Varmepumpens klasse for årvirkningsgrad uden temperaturstyring

Pakkens klasse for årvirkningsgrad



For uddybende forklaring af ikonerne kan du finde en oversigt på www.ens.dk/opvarmningsanlaeg



kr.

EKSEMPLER PÅ INFORMATIONER TIL TILBUD

Det varierer afhængig af anlæggets type, hvilke oplysninger du skal give ved tilbud. Nedenfor er yderligere to eksempler.

EKSEMPEL: KEDEL UDEN TEMPERATURSTYRING

Hvis du giver tilbud på en kedel uden temperaturstyring, det vil sige et produkt og ikke en pakkeløsning, skal du oplyse følgende i den nedenfor nævnte rækkefølge:

- 1 **Klasse for årvirkningsgrad**
- 2 **Den nominelle nytteeffekt (varmeydelse i kW)**
- 3 **Årvirkningsgrad ved rumopvarmning i procent**
- 4 **Årligt energiforbrug i kWh**
- 5 **Lydeffektniveau, inde, i dB**

Alle data fremgår af leverandørens datablad.

Hvilke oplysninger skal gives for hvilke anlæg?

Hvilke oplysninger der skal gives, når du laver tilbud på forskellige typer af anlæg, fremgår af bilag VI i de to forordninger om henholdsvis anlæg til rumopvarmning og vandvarmere/varmtvandsbeholdere (EU forordning nr. 811/2013 og nr. 812/2013). De kan downloades fra www.ens.dk/opvarmningsanlaeg

For at gøre det lettere at få overblik vil Energistyrelsen udgive en guide om emnet. Den vil oplyse om, hvilke oplysninger der skal gives for de typer af anlæg, som er mest almindelige i Danmark.

EKSEMPEL: VARMTVANDSBEHOLDER

For varmtvandsbeholdere skal du oplyse følgende i den nedenfor nævnte rækkefølge:

- 1 **Energieffektivitetsklasse**
- 2 **Stilstandstab (W)**
- 3 **Rumfang i liter (vandindhold)**

Leverandørens datablad kan indeholde oplysninger om flere modeller (se nedenfor), så det er vigtigt, at du får videregivet oplysninger for den rette model til bygningsejeren.

Eksempel på datablad for en række forskellige varmtvandsbeholdere fra den samme leverandør

Fabrikat	Leverandørnavn		
Model	VVB 60	VVB100	VVB 220
Energieffektivitetsklasse	B	B	C
Stilstandstab, W	35	45	72
Vandindhold, liter	60	100	220

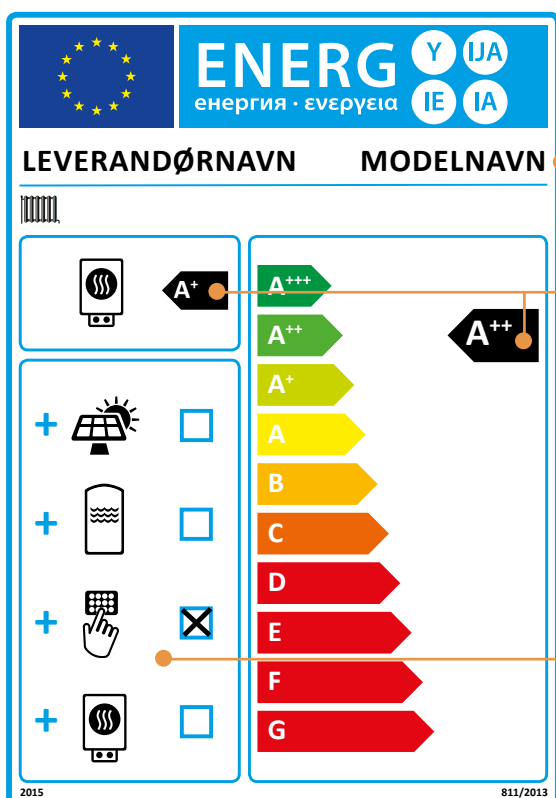
Bemærk! Tilsvarende krav gælder også for buffer- og akkumuleringstanke på varmesiden.

DE NYE ENERGIMÆRKER

Her og på de næste sider er vist nogle eksempler på de mest almindelige energimærker. Energimærker og datablade fra leverandørerne

skal indeholde alle de oplysninger, du som installatør eller entreprenør skal levere til bygningsejeren for, at du kan overholde reglerne.

SÅDAN LÆSER DU ENERGIMÆRKET



Mærke/model

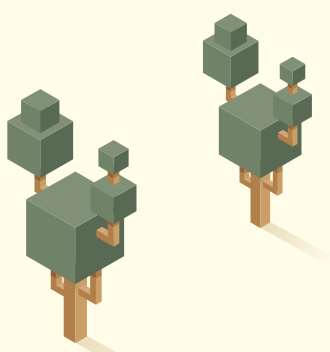
Her kan man se kedlens navn, kedlens, modelbetegnelse og fabrikantens logo

Pilene og bogstaverne

Energimærket i de sorte pile fortæller på en skala fra A+++ til G, hvor godt henholdsvis produktet (pil til venstre) og pakkelsen (pil til højre) er rent energimæssigt. A+++ angiver et lavt energiforbrug, G et højt. Der er forskel på, hvor skalaen starter, se den blå boks på næste side. For rumopvarmning angiver bogstavet klassen for årsvirkningsgrad, mens det for brugsvandsopvarmning angiver klassen for energieffektivitet.

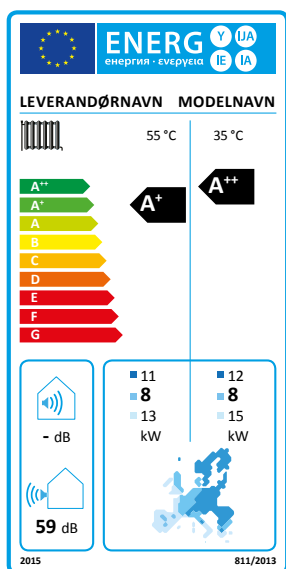
Ikoner på pakker

Disse ikoner og afkrydsninger oplyser, hvad den pågældende pakkelse dækker. Du kan finde uddybende forklaringer på www.ens.dk/opvarmingsanlæg

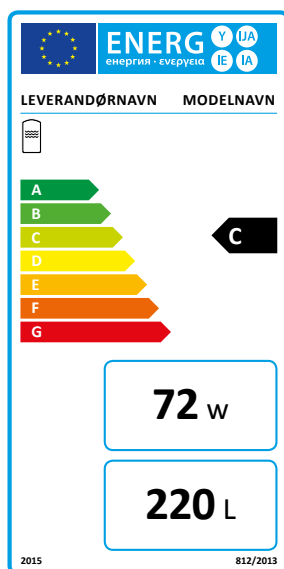


EKSEMPLER PÅ ENERGIMÆRKER

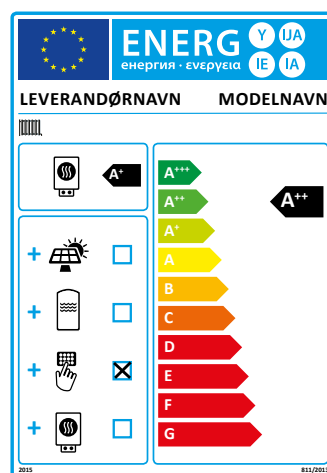
Varmepumpeinstallation med styring og separat varmtvandsbeholder



Produktmærke:
Varmepumpe



Produktmærke:
Varmtvandsbeholder



Pakkeløsningsmærke:
Varmepumpe med styring

A og hvor mange plusser?

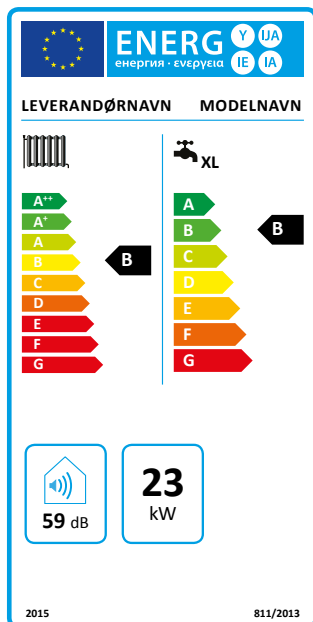
Der er forskel på, hvilke mærkninger de enkelte produkter og pakker kan opnå:

- Vandvarmere og varmtvandsbeholdere kan opnå op til A
- Gas- og oliekedler samt varmepumper kan opnå op til A++
- Pakkeløsninger kan opnå op til A+++

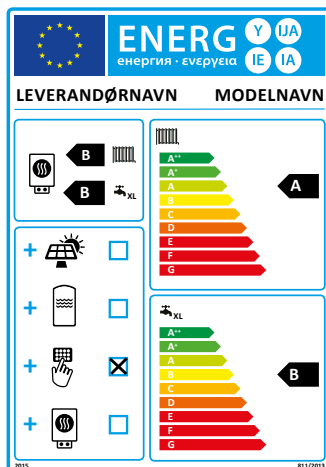
Gælder
fra 26/9
2015



Kedelunit med kedel og integreret varmtvandsbeholder samt styring

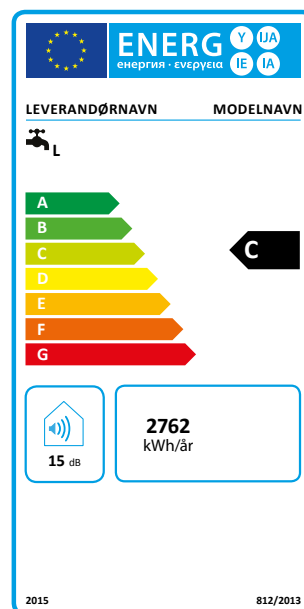


Produktmærke:
Kedelunit



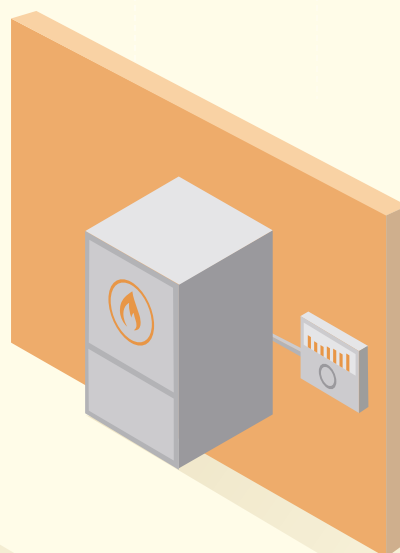
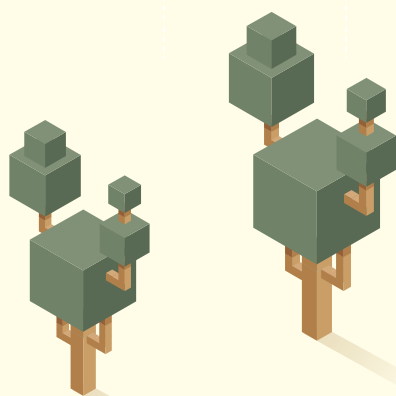
Pakkeløsningsmærke:
Kedelunit + automatik

Elvandvarmer



Produktmærke:
Elvandvarmer

For denne kedelunit betyder tilvalget af temperaturstyring, at energimærket er bedre for pakken (A) end for kedlen alene (B). Det vil dog ikke altid være tilfældet, da klasserne for årsvirkningsgrad er relativt brede.

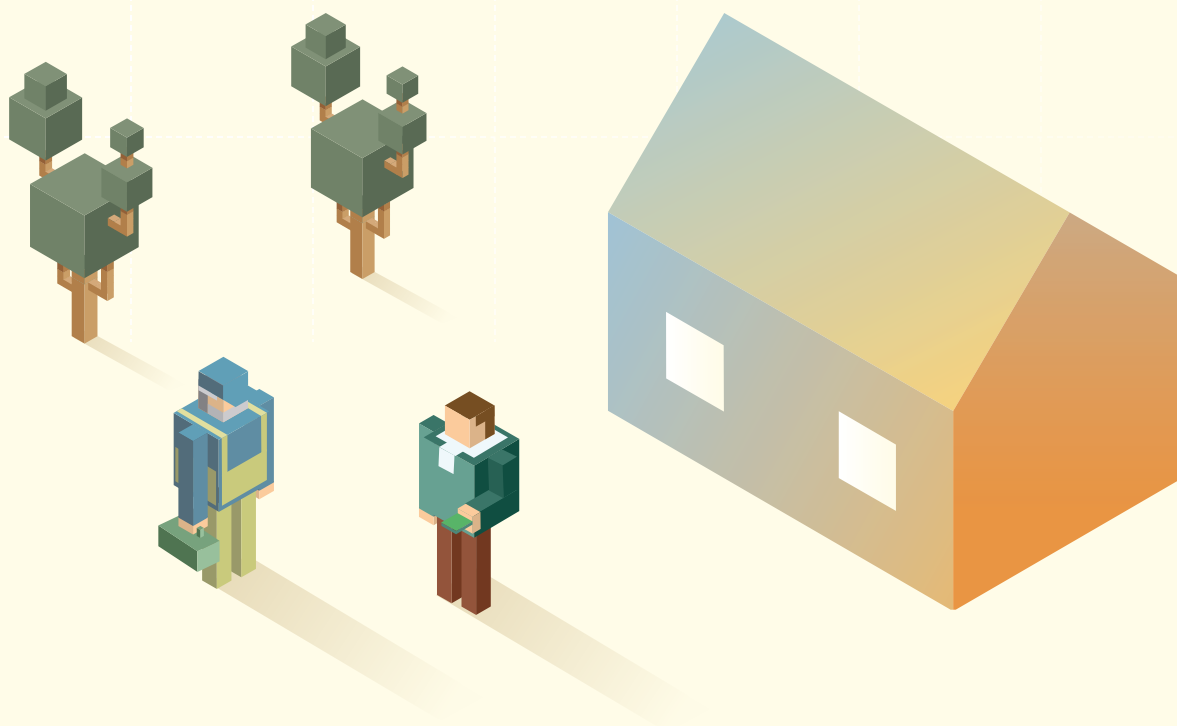


Husk Bygningsreglementet !

Selvom der er nye krav til energimærkning, er det vigtigt at huske på, at kravene i det danske Bygningsreglement altid skal overholdes.

En løsning, der ikke lever op til kravene i Bygningsreglementet, må altså ikke installeres i Danmark, selv om den er energimærket.

Bemærk særligt for automatik, at DS 469:2013 skal overholdes og specificerer hvilke temperaturstyringer, det er lovligt at installere i Danmark.



HVIS DU VIL VIDE MERE

Du kan hente yderligere information om de nye energimærkningsregler på www.ens.dk/opvarmningsanlaeg



Scan koden og læs mere

