



Notat

Kontor/afdeling  
Enhed for SystemanalyseDato  
09-10- 2019

J nr.

## Elprisstatistik første halvår 2019

### Erhverv

I dette notat gives en kort beskrivelse af Energistyrelsens elprisstatistik for erhvervskunder for første halvår 2019. Denne statistik er baseret på indberetninger fra elhandelsselskaberne i Danmark og dækker virksomhedernes elmarkedspriser excl. afgifter, distributions- og transmissionstariffer. Elprisstatistikken opdateres hvert halve år, og de beregnede gennemsnitlige danske markedspriser indberettes til Eurostat, fordelt på forbrugsstørrelser.

Nedenfor præsenteres først de gennemsnitlige elpriser for erhvervskunder for første halvår 2019 fordelt på forbrugsstørrelser (Tabel 1). Dernæst beskrives forbrugets fordeling på aftaletyper og udviklingen heri i de seneste år.

Endelig beskrives udviklingen i spotmarkedspriserne for el samt de seneste års udvikling i prisforskellen mellem de gennemsnitlige elpriser og spotmarkedsprisen.

**Tabel 1: Elpriser første halvår 2019**

Interval	Årligt elforbrug		Samlet elsalg (alle aftaletyper)			Gennemsnitspris (øre/kWh)
	Laveste (MWh)	Højeste (MWh)	Antal forbrugere (stk.)	Faktureret elsalg (MWh)	Faktureret værdi (kr.)	
IA		< 20	341.260	816.599	314.363.363	<b>38,50</b>
IB	20	< 500	57.243	2.171.661	727.114.389	<b>33,48</b>
IC	500	< 2.000	2.596	936.731	286.232.528	<b>30,56</b>
ID	2.000	< 20.000	986	1.379.166	415.597.996	<b>30,13</b>
IE	20.000	< 70.000	103	770.053	229.567.444	<b>29,81</b>
IF	70.000	<= 150.000	23	644.921	188.580.600	<b>29,24</b>
IG	> 150.000		7	916.517	304.367.981	<b>33,21</b>
<b>Total</b>			<b>402.218</b>	<b>7.635.648</b>	<b>2.465.824.302</b>	<b>30,86</b>

Anm.: Intervallerne er baseret på kundernes årlige elforbrug, men her vises kun data for 1. halvår 2019.

Kilde: Energistyrelsens elprisstatistik, 1. halvår 2019.

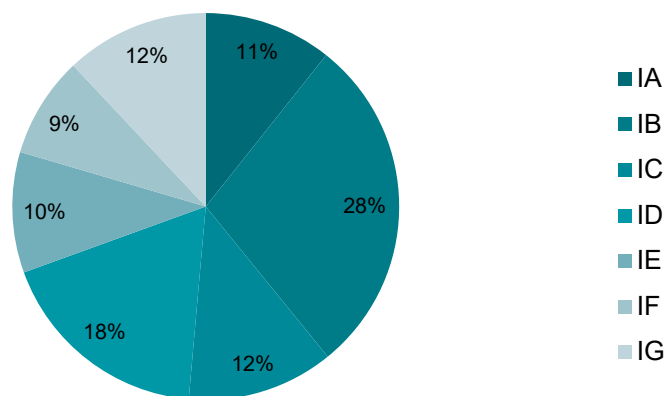
- Mere end 80 pct. af erhvervskunderne er små forbrugere med et årligt elforbrug under 20 MWh. Deres forbrug udgør omkring 11 pct. af det samlede elforbrug.

**Energistyrelsen**Carsten Niebuhrs gade 43  
1577 København V.T: +45 3392 6700  
E: ens@ens.dk

www.ens.dk

- Omkring 15 pct. af erhvervskunderne er mellemstore forbrugere med et elforbrug mellem 20 og 20.000 MWh. Deres forbrug udgør ca. 59 pct. af det samlede forbrug.
- De store erhvervskunder med et forbrug over 20.000 MWh udgør under 0,03 pct. af det samlede antal erhvervskunder, men aftager samlet 31 pct. af elsalget.

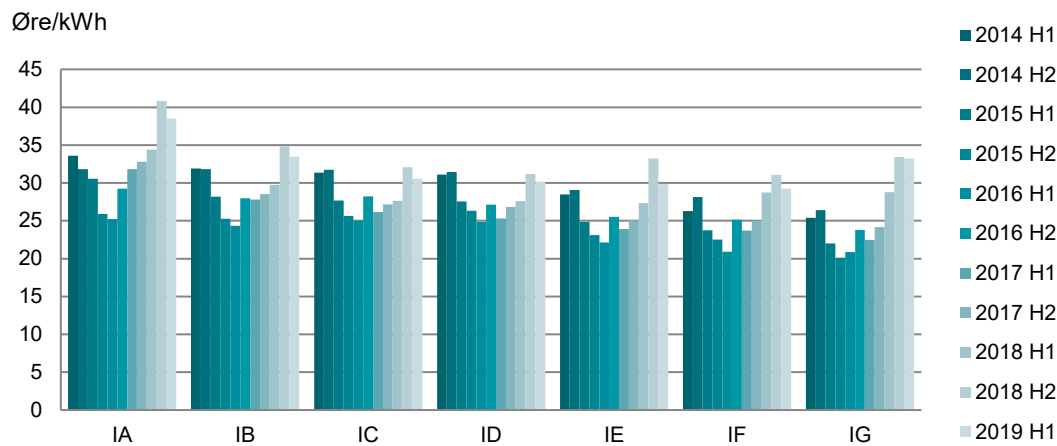
**Figur 1: Fordeling af erhvervslivets elforbrug i første halvår 2019**



Kilde: Energistyrelsens elprisstatistik, 1. halvår 2019.

Gennemsnitsprisen er faldet i forhold til andet halvår 2018 for alle intervaller, jf. Figur 2. Gennemsnitsprisen på tværs af alle intervaller er faldet med 1,67 øre/kWh fra 33,8 øre/kWh i andet halvår 2018 til 32,13 øre/kWh i 1. halvår 2019. Det største prisfald ses hos forbrugere i forbrugsbånd IE, efterfuldt af de mindste forbrugere, forbrugsbånd IA. Det mindste prisfald ses i det største forbrugsbånd IG. Samlet set er der ikke sket en særlig stor prisændring i nogle af forbrugsbåndene fra andet halvår 2018 til første halvår 2019 sammenlignet med prisstigningen fra sidste halvår på 4,63 øre/kWh på tværs af alle forbrugsbåndene.

**Figur 2: Udviklingen i elprisen fordelt på forbrugsintervaller**

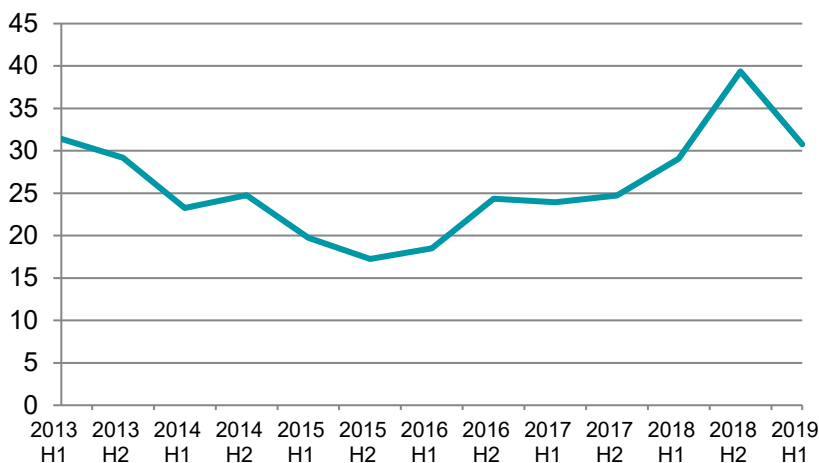


Kilde: Energistyrelsens elprisstatistik, 1. halvår 2014 til 1. halvår 2019.

### Sammenligning med spotprisen

Faldet i erhvervenes elpriser fra andet halvår 2018 til første halvår 2019 fulgte tendensen i spotprisen i samme periode, som er faldet med 8,59 øre/kWh til 30,78 øre/kWh jf. figur 3. Kun omtrent en femtedel af faldet i spotprisen slog således igennem på den gennemsnitlige betaling for erhvervskunder. Dette skyldes bl.a. at nogle erhvervskunder har fastprisaftaler eller andre prisaftaler, som ikke er en ren variabel elpris. Dertil kommer at elprisen i andet halvår 2018 var væsentligt lavere end spotprisen på daværende tidspunkt.

**Figur 3: Udviklingen i elspotprisen, forbrugsvægtet, 2013-2019**



Anm.: Den halvårlige spotpris, der her præsenteres, er beregnet på baggrund af et forbrugsvægtet gennemsnit af de timebaserede spotpriser.

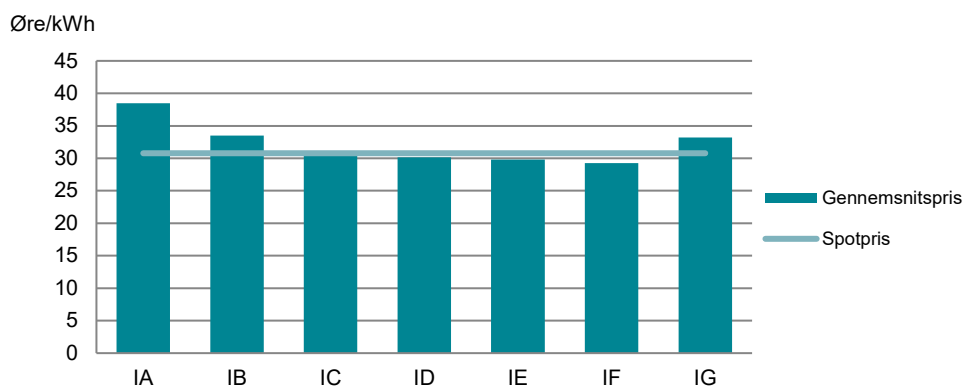
Kilde: Nordpool



Spotprisen faldt en del i første halvår 2019 i forhold til halvåret før, og er nu på et niveau lig første halvår 2018. For 2. halvår 2018 lå elpriserne på tværs af forbrugsbåndene allerede lavt ift. spotprisen med en forskel på 5,56 øre/kWh. Efter dykket i spotpriserne har elprisen vokset sig en anelse større end spotprisen med 1,35 øre/kWh. I første halvår 2019 er forskellen på spot- og elpriser dermed blevet reduceret.

Ser man på de enkelte forbrugsintervaller, så ligger elprisen for forbrugsbåndet IA, IB og IG over spotprisen i første halvår 2019, mens elprisen for de resterende forbrugsbånd ligger under spotprisen. Forskellen er størst hos de mindste forbrugere (IA), hvor elprisen i gennemsnit ligger 7,7 øre/kWh over spotprisen (Figur 4). For de mellemstore forbrugere (IC, ID og IE) ligger elprisen tæt på spotprisen med en forskel på under 1 øre/kWh.

**Figur 4: Gennemsnitsprisen sammenholdt med spotprisen, første halvår 2019**



Kilde: Energistyrelsens elprisstatistik, 1. halvår 2019.

I Tabel 2 ses den præcise difference imellem spotprisen og gennemsnitsprisen for de enkelte forbrugsbånd i første halvår 2019. For hhv. de mindste og største erhverv, ligger elprisen på 7,72 og 2,43 øre/kWh over spotprisen. For de resterende forbrugsbånd ligger den gennemsnitlige elpris en smule under spotprisen med den største forskel på 1,54 øre/kWh for forbrugsbånd IF.

**Tabel 2: Forskellen mellem gennemsnits- og spotpris i første halvår 2019**

Interval	IA	IB	IC	ID	IE	IF	IG
Prisforskel (Øre/kWh)	7,72	2,70	-0,22	-0,64	-0,97	-1,54	2,43

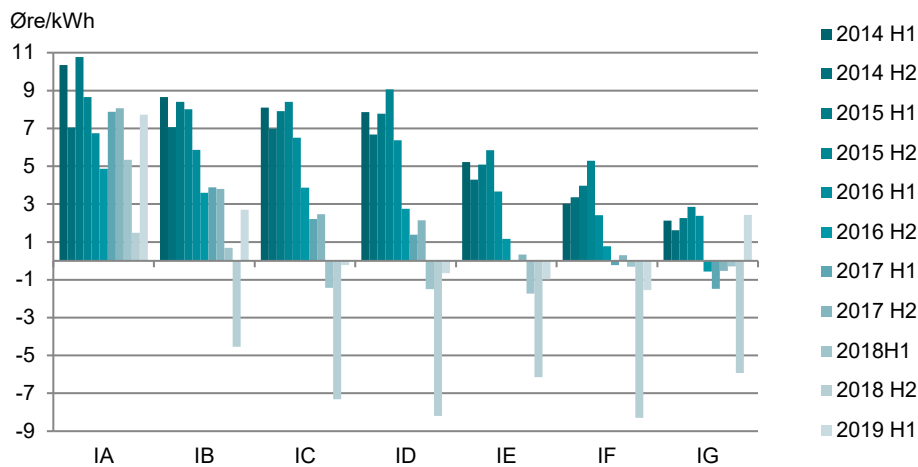
Kilde: Energistyrelsens elprisstatistik, 1. halvår 2019.

Forskellen mellem gennemsnitspriserne og spotprisen har generelt været faldende gennem årene (Figur 5). Erhvervenes elpris kom altså nærmere og nærmere spotprisen, men i andet halvår 2018 lå elpriserne væsentligt under spotprisen for alle forbrugsbånd på nær IA. Dette har udlignet sig i første halvår 2019 og priserne

er så tæt på hinanden, som de har været for alle perioder. For forbrugsbåndet IA er gennemsnitsprisen som nævnt højere end spotprisen, hvilket bl.a. er udtryk for, at handelsselskabernes omkostninger vejer tungere pr kWh for de små forbrugere.

Af Figur 5 ses forholdene over tid mellem de forskellige forbrugskategorier og differencen mellem forbrugerens elpris og spotprisen.

**Figur 5: Prisforskelle mellem gennemsnitsprisen og spotprisen over perioder**



Kilde: Energistyrelsens elprisstatistik, 1. halvår 2014 til 1. halvår 2019 samt Nordpool.  
 Note: spotprisen er forbrugsvægtet.

## Aftaletyper

I Tabel 3 vises fordelingen mellem fastpris-kontrakter, variabel pris-kontrakter og andre aftaler.

**Tabel 3: Fordeling på aftaletype i første halvår 2019**

Interval	Fast pris		Variabel pris		Andre aftaler	
	Andel forbrugere	Faktureret elsalg	Andel forbrugere	Faktureret elsalg	Andel forbrugere	Faktureret elsalg
	pct.	pct.	pct.	pct.	pct.	pct.
IA	33	31	65	67	1	1
IB	43	45	54	52	2	3
IC	47	49	48	46	4	6
ID	24	38	71	52	5	10
IE	2	4	98	96	0	0
IF	9	12	91	88	0	0
IG	14	17	71	73	14	10

\* Andre aftaler er aftaler, hvor prisen ikke er enten fast eller variabel i aftaleperioden - f.eks. aftaler med variabel pris med prisloft.

Kilde: Energistyrelsens elprisstatistik, 1. halvår 2019.

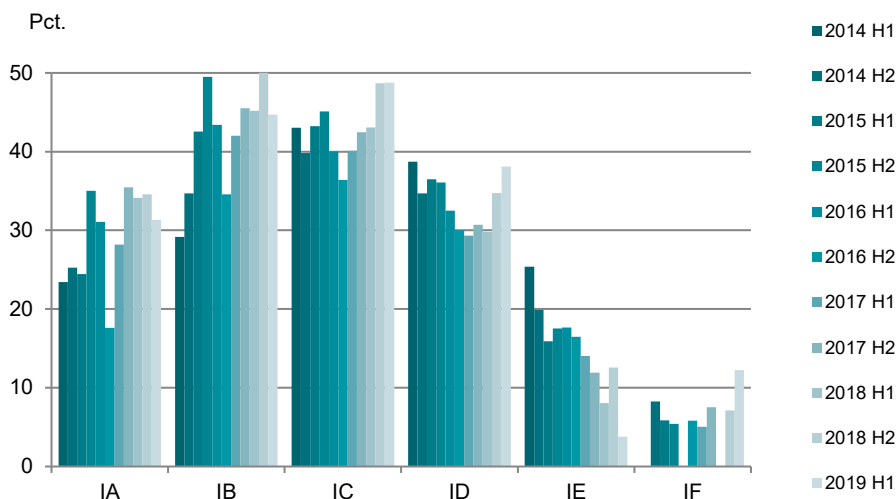


For alle forbrugsbånd gælder det, at elsalg med variabel pris er mest udbredt. Sammenlignet med andet halvår 2018 er andelen af elsalget købt på variable kontraktaftaler steget for de store erhvervs-kunder på nær den største. Dette kan formentlig forklare, hvorfor elprisen for de større forbrugsbånd har samme prisniveau som spotprisen. For det største forbrugsbånd (IG) er andelen af elsalget købt til variable priser faldet og andelen til faste priser og andre aftaler er steget. Dette kan forklare at elprisen ligger over spotprisen for de største erhvervs-kunder.

Der sket et markant fald i aftaletypen elhandel via "andre aftaler" for de større erhvervs-kunder (IC-IF) i første halvår 2019 ift. andet halvår 2018. For forbrugsbånd IE og IF forekommer ingen aftaler af denne type. 'Andre aftaler' kan være en kombination af variabel og fast pris eller variabel pris med prisloft, og der foreligger derfor ikke noget fuldt overblik over fordelingen mellem el købt til variabel pris og fast pris.

Andelen af el, der købes på aftaler til fast pris, faldt i forhold til andet halvår 2018 for forbrugsbåndene IA, IB og IE jf. Figur 6. Dette modsvares i høj grad af en stigning i andelen, der handles via kontrakter med variabel pris. Andelen af el, der købes på aftaler til fast pris steg for de større forbrugsstørrelser (ID, IF og IG), hvilket modsvares af et fald i andelen, der handles via "andre aftaler" jf. Figur 8.

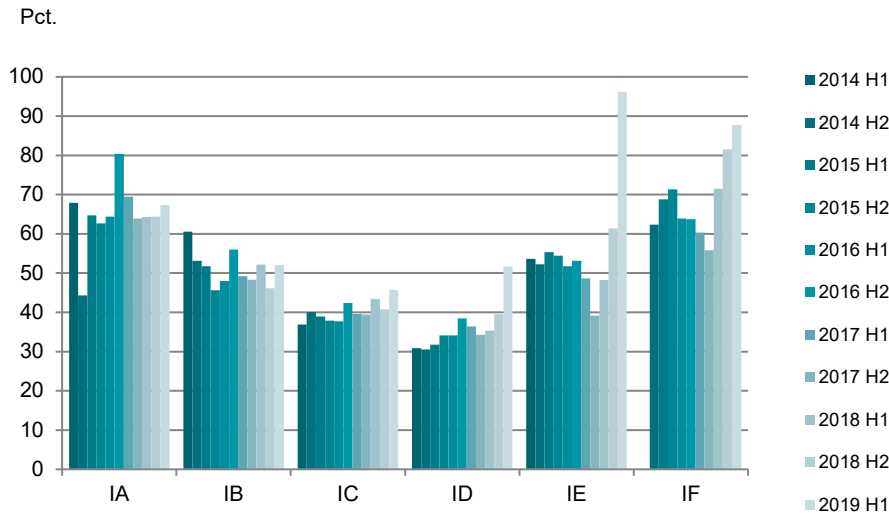
**Figur 6: Andel af forbruget, der er handlet via fastpriskontrakter**



Anm.: Af diskretionshensyn er fordelingen på intervallet IG ikke vist i tabellen.  
Kilde: Energistyrelsens elprisstatistik, 1. halvår 2014 til 1. halvår 2019.

Andelen af el, der købes til udelukkende variabel pris, steg for alle forbrugsstørrelser jf. figur 7 i første halvår 2019. Det blev opvejet af, at andelen af el, der købes på aftaler til fast pris faldt for de mindre forbrugsstørrelser (IA-IB). For de større forbrugsstørrelser blev dette opvejet af, at andelen af el, der købes på "andre aftaler" faldt markant jf. Figur 8.

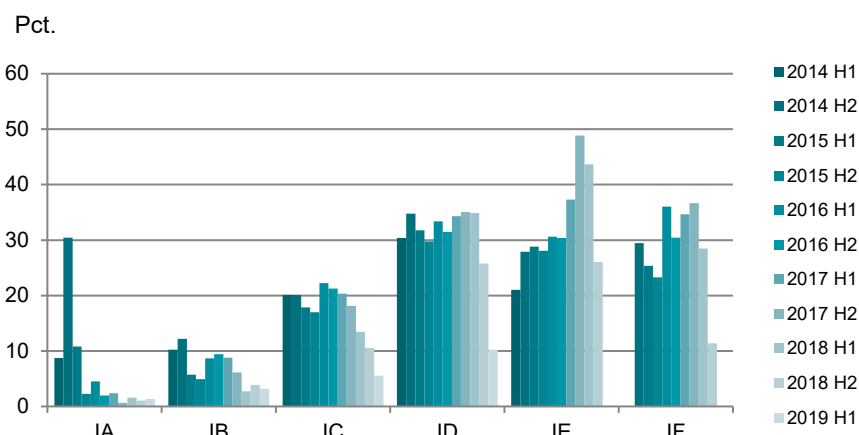
**Figur 7: Andel af forbruget, der er handlet via variabel priskontrakt**



Anm.: Af diskretionshensyn er fordelingen på intervallet IF ikke vist i tabellen.  
 Kilde: Energistyrelsens elprisstatistik, 1. halvår 2014 til 1. halvår 2019.

I andet halvår 2018 var det især de større forbrugere, som valgte 'andre aftaler', mens de mindre forbrugere primært benyttede sig af fastpris eller variabel pris. I første halvår 2019 er dette ændret til, at de større forbrugere primært vælger variabel pris jf. Figur 7, hvilket i høj grad har bidraget til at andelen af forbruget handlet med variabel pris er steget kraftigt for de større forbrugsstørrelser.

**Figur 8: Andel af forbruget, der er handlet via andre kontrakter**



Anm.: Af diskretionshensyn er fordelingen på intervallet IG ikke vist i tabellen.  
 Kilde: Energistyrelsens elprisstatistik, 1. halvår 2014 til 1. halvår 2019.