



Notat

Kontor/afdeling
Enhed for SystemanalyseDato
28-10-2020

J nr.

Elprisstatistik første halvår 2020

Erhverv

I dette notat gives en kort beskrivelse af Energistyrelsens elprisstatistik for erhvervskunder for første halvår 2020. Denne statistik er baseret på indberetninger fra elhandelsselskaberne i Danmark og dækker virksomhedernes elmarkedspriser excl. afgifter, distributions- og transmissionstariffer. Elprisstatistikken opdateres hvert halve år, og de beregnede gennemsnitlige danske markedspriser indberettes til Eurostat, fordelt på forbrugsstørrelser.

Nedenfor præsenteres først de gennemsnitlige elpriser for erhvervskunder for første halvår 2020 fordelt på forbrugsstørrelser (Tabel 1). Dernæst beskrives forbrugets fordeling på aftaletyper og udviklingen heri i de seneste år.

Endelig beskrives udviklingen i spotmarkedspriserne for el samt de seneste års udvikling i prisforskellen mellem de gennemsnitlige elpriser og spotmarkedsprisen.

Tabel 1: Elpriser første halvår 2020

Interval	Årligt elforbrug		Samlet elsalg (alle aftaletyper)			Gennemsnitspris (øre/kWh)
	Laveste (MWh)	Højeste (MWh)	Antal forbrugere (stk.)	Faktureret elsalg (MWh)	Faktureret værdi (kr.)	
IA		< 20	411.257	739.073	222.847.510	30,15
IB	20	< 500	64.219	2.213.210	548.323.099	24,78
IC	500	< 2.000	3.071	1.332.790	291.229.037	21,85
ID	2.000	< 20.000	877	1.973.109	464.826.513	23,56
IE	20.000	< 70.000	107	1.508.870	330.019.497	21,87
IF	70.000	<= 150.000	20	667.988	117.845.715	17,64
IG	> 150.000		8	798.572	147.879.947	18,52
Total			479.559	9.233.613	2.122.971.316	22,99

Anm.: Intervallerne er baseret på kundernes årlige elforbrug, men her vises kun data for 1. halvår 2020.

Kilde: Energistyrelsens elprisstatistik, 1. halvår 2020.

- Mere end 85 pct. af erhvervskunderne er små forbrugere med et årligt elforbrug under 20 MWh. Deres forbrug udgør omkring 8 pct. af det samlede elforbrug.

EnergistyrelsenCarsten Niebuhrs gade 43
1577 København V.

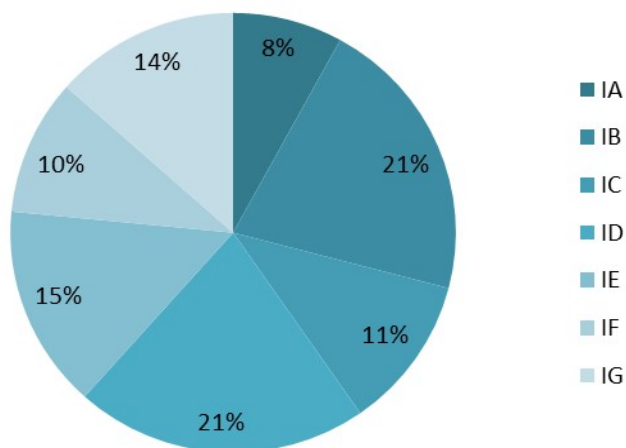
T: +45 3392 6700

E: ens@ens.dk

www.ens.dk

- Omkring 14 pct. af erhvervskunderne er mellemstore forbrugere med et elforbrug mellem 20 og 20.000 MWh. Deres forbrug udgør ca. 60 pct. af det samlede forbrug.
- De store erhvervskunder med et forbrug over 20.000 MWh udgør omkring 0,03 pct. af det samlede antal erhvervskunder, men aftager samlet 32 pct. af elsalget.

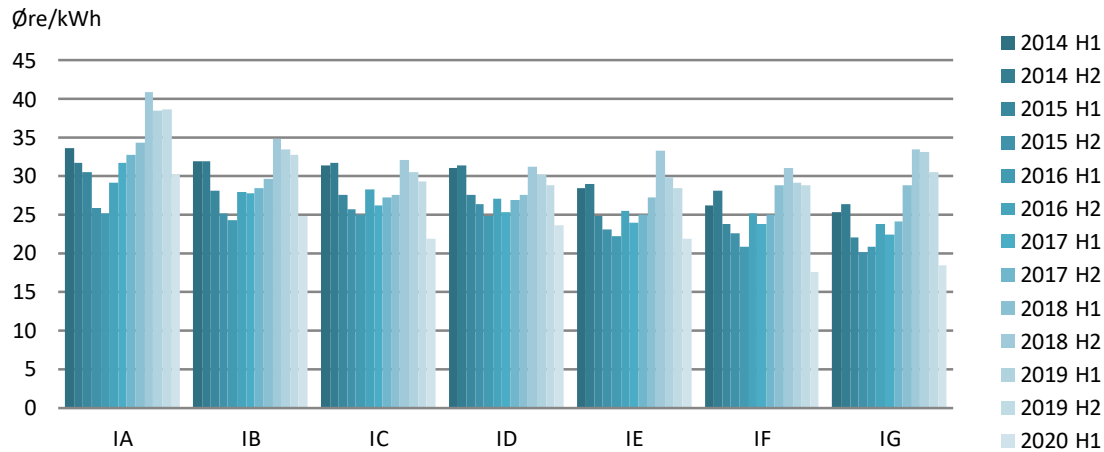
Figur 1: Fordeling af erhvervslivets elforbrug i første halvår 2020



Kilde: Energistyrelsens elprisstatistik, 1. halvår 2020.

Gennemsnitsprisen er jf. Figur 2 faldet i forhold til først halvår 2020 for alle intervaller. Gennemsnitsprisen på tværs af alle intervaller er faldet med 7,64 øre/kWh fra 30,63 øre/kWh i andet halvår 2019 til 22,99 øre/kWh i første halvår 2020. Det største prisfald ses hos forbrugere i forbrugsbånd IG, efterfuldt af forbrugsbånd IF. Samlet set er prisfaldet over de sidste to halvår 8,40 øre/kWh på tværs af alle forbrugsbåndene.

Figur 2: Udviklingen i elprisen fordelt på forbrugsintervaller

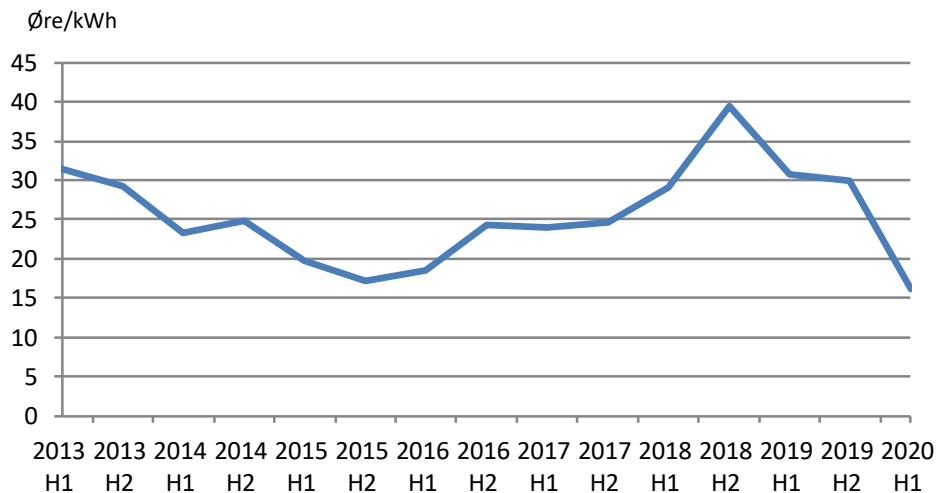


Kilde: Energistyrelsens elprisstatistik, 1. halvår 2014 til 1. halvår 2020.

Sammenligning med spotprisen

Faldet i erhvervenes elpriser fra andet halvår 2019 til første halvår 2020 fulgte tendensen i spotprisen i samme periode, som er faldet med 13,62 øre/kWh til 16,25 øre/kWh jf. figur 3. Således var faldet i spotprisen større end faldet i den gennemsnitspris for erhvervskunder. Dette skyldes bl.a. at nogle erhvervskunder har fastprisaftaler eller andre prisaftaler, som ikke er en ren variabel elpris.

Figur 3: Udviklingen i elspotprisen, forbrugsvægtet, 2013-2020



Anm.: Den halvårlige spotpris, der her præsenteres, er beregnet på baggrund af et forbrugsvægtet gennemsnit af de timebaserede spotpriser.

Kilde: Nordpool

Spotprisen faldt i første halvår 2020 i forhold til halvåret før. I andet halvår 2018 lå elpriserne på tværs af forbrugsbåndene lavt ift. spotprisen med en forskel på 5,56 øre/kWh. Siden har elprisen vokset sig en anelse større end spotprisen og

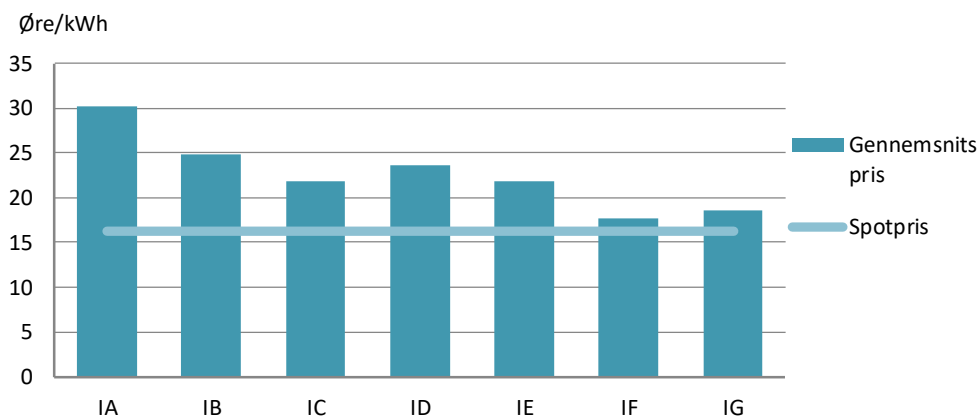


forskellen var i første halvår 2020 6,37 øre/kWh. Dette er dog en smule højere end i andet halvår 2019, hvor spotprisen var 1,16 øre/kWh lavere end den gennemsnitlige elpris.

Der er tre årsager til, at vi oplever det store fald i elprisen. For det første har der været en moderat stigning i vindkraft- og vandkraftproduktion i Danmark, Sverige, Norge og Tyskland. For det andet har elprisen været påvirket af lave kul- og CO₂-kvotepriser. Endeligt har elforbruget i blandt andet Tyskland været lavere i første halvår af 2020 som følge af coronasituationen i forhold til samme periode sidst år.

Ser man på de enkelte forbrugsintervaller, så ligger elprisen for alle forbrugsbånd over spotprisen i første halvår 2020. Forskellen er størst hos de mindste forbrugere (IA), hvor elprisen i gennemsnit ligger 13,9 øre/kWh over spotprisen (Figur 4). For forbrugere i forbrugsbånd IF og IG ligger elprisen meget tæt på spotprisen med en absolut forskel på hhv. 1,39 øre/kWh og 2,27 øre/kWh.

Figur 4: Gennemsnitsprisen sammenholdt med spotprisen, første halvår 2020



Kilde: Energistyrelsens elprisstatistik, 1. halvår 2020.

I Tabel 2 ses den præcise difference imellem spotprisen og gennemsnitsprisen for de enkelte forbrugsbånd i første halvår 2020. For forbrugsbåndene IA-IE ligger elprisen på mellem 13,9 øre/kWh, og 5,6 øre/kWh over spotprisen. For de øvrige forbrugsbånd ligger den gennemsnitlige elpris tæt på spotprisen med den største forskel på 2,27 øre/kWh for forbrugsbånd IG.

Tabel 2: Forskellen mellem gennemsnits- og spotpris i første halvår 2020

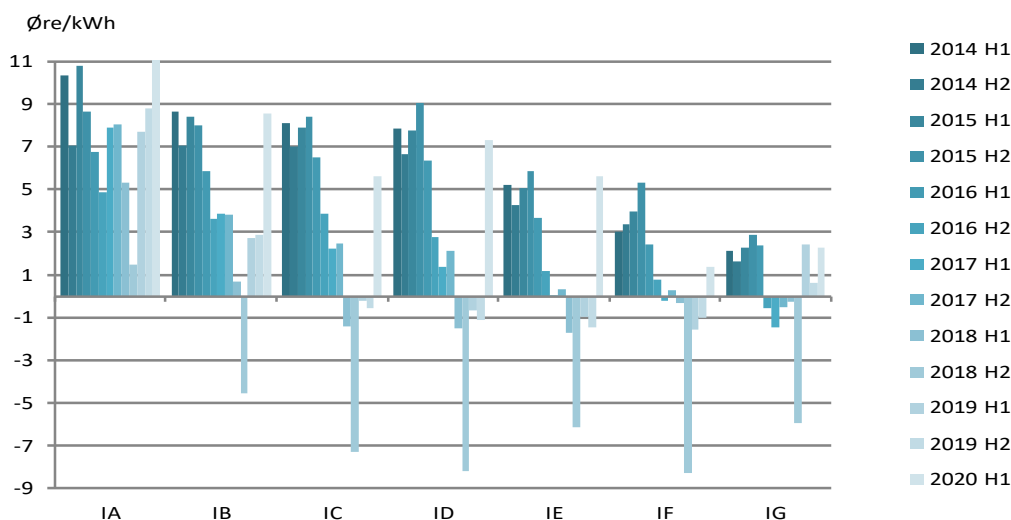
Interval	IA	IB	IC	ID	IE	IF	IG
Prisforskel (Øre/kWh)	13,9	8,53	5,6	7,31	5,62	1,39	2,27

Kilde: Energistyrelsens elprisstatistik, 1. halvår 2020.

Forskellen mellem gennemsnitspriserne og spotprisen har været faldende gennem årene (Figur 5). Erhvervenes elpris nærmede sig dermed spotprisen, men i andet halvår 2018 lå elpriserne for første gang i den betragtede periode væsentligt under spotprisen for alle forbrugsbånd på nær IA. Dette har udlignet sig for de store forbrugere og i første halvår 2020 er priserne tæt på hinanden. For forbrugsbåndet IA er gennemsnitsprisen som nævnt højere end spotprisen, hvilket bl.a. er udtryk for, at handelsselskabernes omkostninger vejer tungere pr. kWh for de små forbrugere.

Af Figur 5 ses sammenhængen over tid mellem det årlige forbrug og differencen mellem forbrugerens elpris og spotprisen. Generelt set har et højere forbrug betydet, at elprisen har nærmet sig spotprisen, men dette er ikke længere helt tilfældet.

Figur 5: Prisforskelle mellem gennemsnitprisen og spotprisen over perioder



Kilde: Energistyrelsens elprisstatistik, 1. halvår 2014 til 1. halvår 2020 samt Nordpool.
 Note: spotprisen er forbrugsvægtet.

Aftaletyper

I Tabel 3 vises fordelingen mellem fastpris-kontrakter, variabel pris-kontrakter og andre aftaler.

Tabel 3: Fordeling på aftaletype i første halvår 2020

Interval	Fast pris		Variabel pris		Andre aftaler	
	Andel forbrugere	Faktureret elsalg	Andel forbrugere	Faktureret elsalg	Andel forbrugere	Faktureret elsalg



	pct.	pct.	pct.	pct.	pct.	pct.
IA	34	37	65	60	1	4
IB	34	33	61	57	4	10
IC	29	25	61	63	10	12
ID	22	16	47	42	31	42
IE	8	8	55	49	36	43
IF	5	7	80	72	15	21
IG	25	34	63	53	13	13

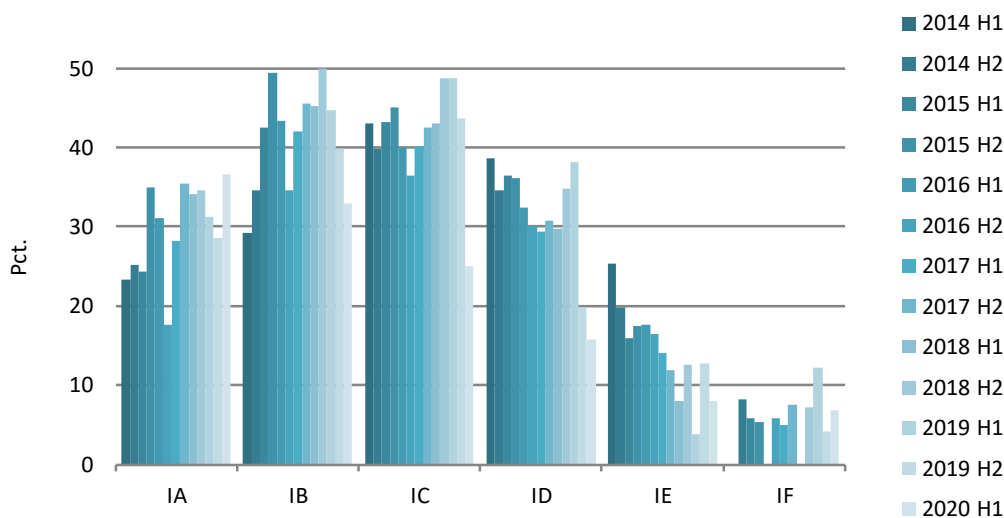
* Andre aftaler er aftaler, hvor prisen ikke er enten fast eller variabel i aftaleperioden - f.eks. aftaler med variabel pris med prisloft.

Kilde: Energistyrelsens elprisstatistik, 1. halvår 2020.

Der er sket en markant stigning i aftaletypen elhandel via "andre aftaler" for samtlige erhvervskunder på nær forbrugsbånd IG i første halvår 2020 ift. andet halvår 2019. For forbrugsbånd IE og IF forekom ingen aftaler af denne type i første halvår 2019, men i andet halvår 2019 udgør denne type aftale i begge forbrugsintervaller 16 procent af aftalerne. 'Andre aftaler' kan være en kombination af variabel og fast pris eller variabel pris med prisloft, og der foreligger derfor ikke noget fuldt overblik over fordelingen mellem el købt til variabel pris og fast pris.

Andelen af el, der købes på aftaler til fast pris, faldt i forhold til andet halvår 2019 for alle forbrugsbånd på nær forbrugsbåndene IA og IF jf. Figur 6. Dette modsvarer i høj grad af en stigning i andelen, der handles via kontrakter med variabel pris i forbrugsbånd IB og IC. Andelen af el, der købes på aftaler til fast pris steg for erhvervsforbrugere i forbrugsbånd IA og IF, hvilket modsvarer af et fald i andelen, der handles via variabel pris jf. Figur 7.

Figur 6: Andel af forbruget, der er handlet via fastpriskontrakter

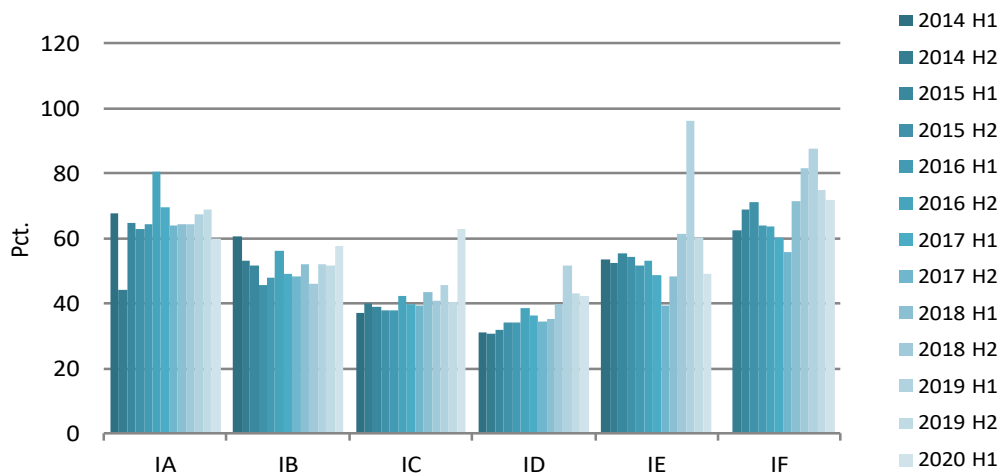


Anm.: Af diskretionshensyn er fordelingen på intervallet IG ikke vist i tabellen.

Kilde: Energistyrelsens elprisstatistik, 1. halvår 2014 til 1. halvår 2020.

Andelen af el, der købes til udelukkende variabel pris, faldt for alle forbrugsstørrelser på nær forbrugsbånd IB og IC i første halvår 2020 jf. figur 7.

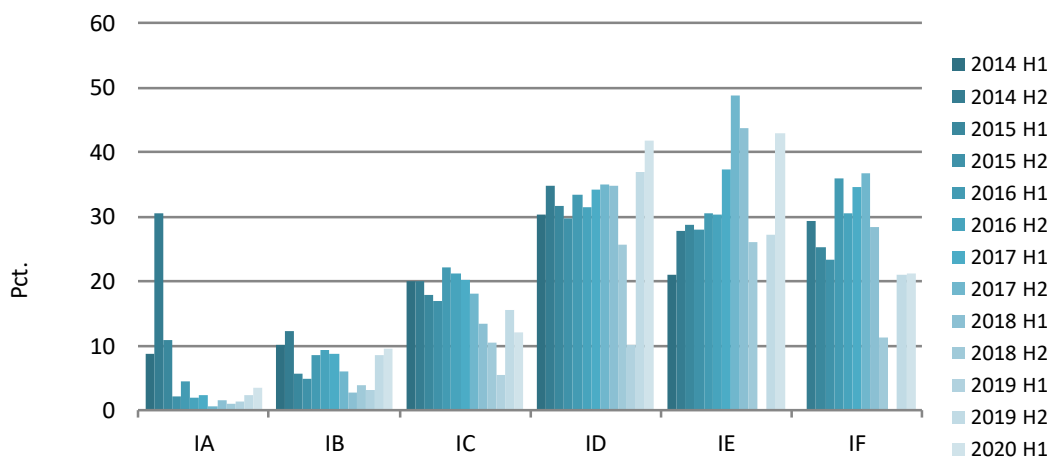
Figur 7: Andel af forbruget, der er handlet via variabel priskontrakt



Anm.: Af diskretionshensyn er fordelingen på intervallet IG ikke vist i tabellen.
Kilde: Energistyrelsens elprisstatistik, 1. halvår 2014 til 1. halvår 2020.

Der er ikke stor ændring i andelen af 'andre aftaler' i første halvår 2020 i forhold til andet halvår 2019. Dog steg de mellemstore forbrugeres andel især for forbrugsbånd IE.

Figur 8: Andel af forbruget, der er handlet via andre kontrakter



Anm.: Af diskretionshensyn er fordelingen på intervallet IG ikke vist i tabellen.
Kilde: Energistyrelsens elprisstatistik, 1. halvår 2014 til 1. halvår 2020.