



Notat

Kontor/afdeling
Center for Systemanalyse

Dato 12.10.2022

J nr.

Elprisstatistik første halvår 2022

Erhverv

I dette notat gives en kort beskrivelse af Energistyrelsens elprisstatistik for erhvervskunder for første halvår 2022. Denne statistik er baseret på indberetninger fra elhandelsselskaberne i Danmark og dækker virksomhedernes elmarkedspriser excl. afgifter, distributions- og transmissionstariffer. Elprisstatistikken opdateres hvert halve år, og de beregnede gennemsnitlige danske markedspriser indberettes til Eurostat fordelt på forbrugsbånd.

Nedenfor præsenteres først de gennemsnitlige elpriser for erhvervskunder for første halvår 2022 fordelt på forbrugsbånd (Tabel 1). Dernæst beskrives forbrugets fordeling på aftaletyper og udviklingen heri i de seneste år.

Endelig beskrives udviklingen i spotmarkedspriserne for el samt de seneste års udvikling i prisforskellen mellem de gennemsnitlige elpriser og spotmarkedsprisen.

Tabel 1: Elpriser første halvår 2022

Interval	Årligt elforbrug		Samlet elsalg (alle aftaletyper)			Gennemsnitspris (øre/kWh)
	Laveste (MWh)	Højeste (MWh)	Antal forbrugere (stk.)	Faktureret elsalg (MWh)	Faktureret værdi (kr.)	
IA		< 20	432.312	955.595	1.225.897.320	128,29
IB	20	< 500	70.506	2.943.517	3.306.806.837	112,34
IC	500	< 2.000	3.279	1.731.840	1.766.123.766	101,98
ID	2.000	< 20.000	1.011	2.950.885	2.851.779.610	96,64
IE	20.000	< 70.000	103	1.954.242	1.880.500.894	96,23
IF	70.000	<= 150.000	15	689.186	780.218.765	113,21
IG	> 150.000		8	1.075.253	1.276.662.647	118,73
Total			507.234	12.300.518	13.087.989.839	106,40

Anm.: Intervallerne er baseret på kundernes årlige elforbrug, men her vises kun data for 1. halvår 2022.
Kilde: Energistyrelsens elprisstatistik, 1. halvår 2022.

EnergistyrelsenCarsten Niebuhrs gade 43
1577 København V.

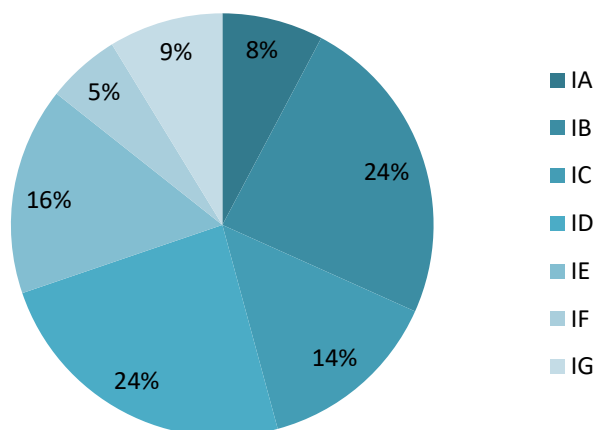
T: +45 3392 6700

E: ens@ens.dk

www.ens.dk

- Lige over 85 pct. af erhvervskunderne er små forbrugere med et årligt elforbrug under 20 MWh. Deres forbrug udgør 7,8 pct. af det samlede elforbrug.
- Knap 15 pct. af erhvervskunderne er mellemstore forbrugere med et elforbrug mellem 20 og 20.000 MWh. Deres forbrug udgør ca. 62 pct. af det samlede forbrug.
- De store erhvervskunder med et forbrug over 20.000 MWh udgør omkring 0,02 pct. af det samlede antal erhvervskunder, men aftager samlet 30,2 pct. af elsalget.

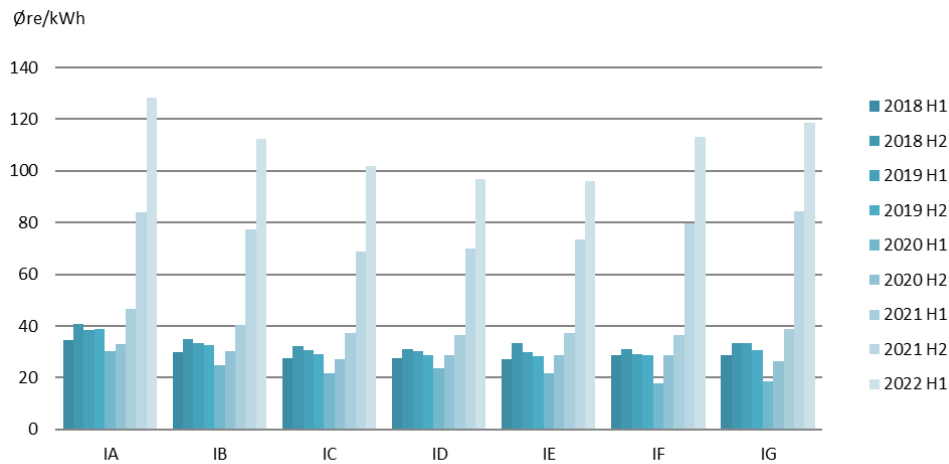
Figur 1: Fordeling af erhvervslivets elforbrug i første halvår 2022



Kilde: Energistyrelsens elprisstatistik, 1. halvår 2022.

Gennemsnitsprisen er jf. Figur 2 steget i forhold til første halvår 2022 for alle forbrugsbånd. Gennemsnitsprisen på tværs af alle forbrugsbånd er steget med 30,84 øre/kWh fra 75,56 øre/kWh i andet halvår 2021 til 106,4 øre/kWh i første halvår 2022. Den største prisstigning, på 44,32 øre/kWh, ses hos forbrugere i forbrugsbånd IA, efterfulgt af forbrugsbånd IB, der har oplevet en prisstigning på 34,84 øre/kWh.

Figur 2: Udviklingen i elprisen fordelt på forbrugsintervaller

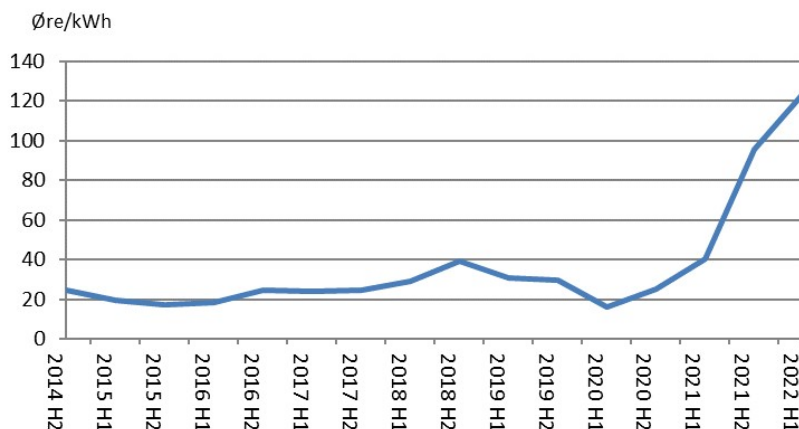


Kilde: Energistyrelsens elprisstatistik, 1. halvår 2018 til 1. halvår 2022.

Sammenligning med spotprisen

Stigningen i erhvervenes elpriser fra andet halvår 2021 til første halvår 2022 fulgte tendensen i spotprisen i samme periode. Elspotprisen er steget fra 95,79 øre/kWh til 123,40 øre/kWh jf. figur 3 fra andet halvår 2021 til første halvår 2022. Stigningen i spotprisen var således på 27,61 øre/kWh og dermed ganske tæt på stigningen i gennemsnitsprisen for erhvervs-kunder over alle forbrugsbånd, dog er stigningen i spotprisen mindre. Dette skyldes bl.a. at nogle erhvervs-kunder har fastprisaftaler eller andre pris-aftaler, som ikke er en ren variabel elpris.

Figur 3: Udviklingen i elspotprisen, forbrugsvægtet, 2. halvår 2014 til 1. halvår 2022



Anm.: Den halvårlige spotpris, der her præsenteres, er beregnet på baggrund af et forbrugsvægtet gennemsnit af de timebaserede spotpriser.

Kilde: Nordpool

I andet halvår 2018 lå elpriserne på tværs af forbrugsbåndene lavt ift. spotprisen med en forskel på 5,79 øre/kWh. Siden har elprisen vokset sig en anelse større

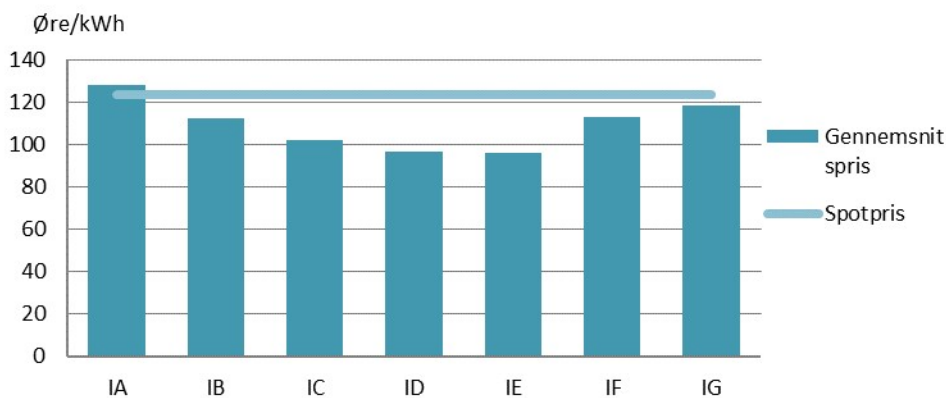


end spotprisen og den gennemsnitlige elpris over alle forbrugsbåndene har ligget konsekvent over spotprisen indtil 1. halvår 2021. I første halvår 2022 ligger den gennemsnitlige elpris også under spotprisen. Helt præcist ligger den gennemsnitlige elpris 17,00 øre/kWh under spotprisen i første halvår 2022. I andet halvår 2021 var den gennemsnitlige elpris 20,24 øre/kWh lavere spotprisen.

Årsagen til stigningen i elprisen er en kombination af et fald i produktionen af vandkraft i Sverige og Norge samt kraftig stigning af CO₂- kvotepriser som følge af kraftig stigning af naturgas priser og dermed stigende efterspørgsel efter kul. Samtidig steg kulprisen fra 82 US \$/ton i 2021 til over 284 US \$/ton i slutning af perioden. Desuden medfører situationen i Ukraine stor usikkerhed og meget svingende energipriser.

Ser man på de enkelte forbrugsintervaller, så ligger elprisen for det mindste (IA) forbrugsbånd over spotprisen i første halvår 2022. For de resterende forbrugsbånd ligger gennemsnitsprisen under spotprisen. Forskellen er størst hos de mellemstore forbrugere (IC-IE), hvor elprisen i gennemsnit ligger 25,11 øre/kWh under spotprisen (Figur 4). For forbrugere i forbrugsbånd IG og IE ligger elprisen henholdsvis 10,19 øre/kWh og 4,67 øre/kWh under spotprisen.

Figur 4: Gennemsnitsprisen sammenholdt med spotprisen, første halvår 2022



Kilde: Energistyrelsens elprisstatistik, 1. halvår 2022.

I Tabel 2 ses den præcise forskel mellem spotprisen og gennemsnitsprisen for de enkelte forbrugsbånd i første halvår 2022. For forbrugsbåndene ligger elprisen mellem 4,89 øre/kWh over og 27,17 øre/kWh under spotprisen.

Tabel 2: Forskellen mellem gennemsnits- og spotpris i første halvår 2022

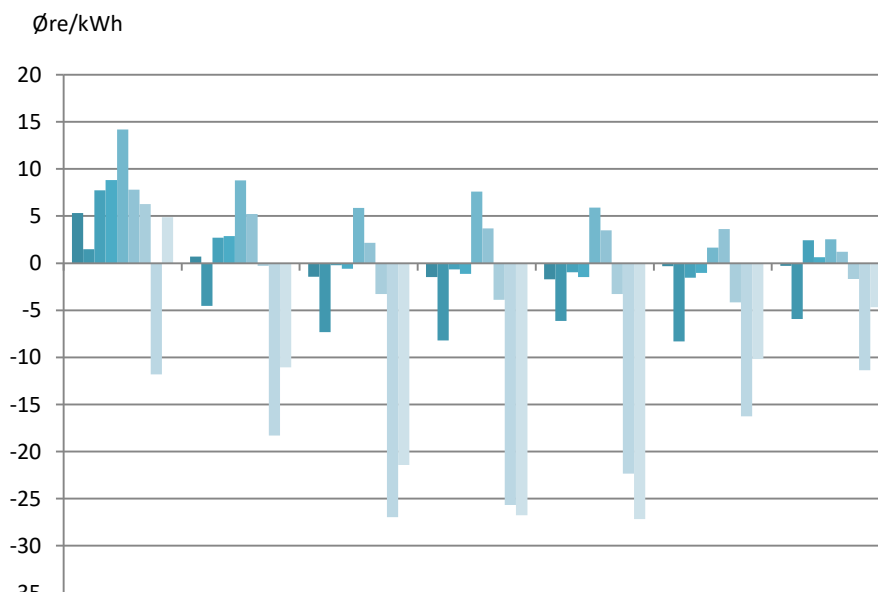
Interval	IA	IB	IC	ID	IE	IF	IG
Prisforskel (øre/kWh)	4,89	-11,05	-21,42	-26,76	-27,17	-10,19	-4,67

Kilde: Energistyrelsens elprisstatistik, 1. halvår 2022.

Forskellen mellem gennemsnitspriserne og spotprisen har været faldende gennem årene (Figur 5). Erhvervenes elpris nærmede sig dermed spotprisen, men i andet halvår 2018 lå elpriserne for første gang i den betragtede periode væsentligt under spotprisen for alle forbrugsbånd på nær IA. I første halvår 2022 ligger den gennemsnitlige elpris forsat under spotprisen for forbrugsbånd IB-IG. For forbrugsbånd IA ligger elprisen over spotprisen, hvilket ikke var tilfældet i andet halvår af 2021.

Af Figur 5 ses sammenhængen over tid mellem det årlige forbrug fordelt på forbrugsbånd og differencen mellem forbrugsbåndets gennemsnitlige elpris og spotprisen. Generelt set har et højere forbrug betydet, at elprisen har nærmet sig spotprisen, men dette er ikke længere tilfældet.

Figur 5: Prisforskellem mellem gennemsnitprisen og spotprisen, 1. halvår 2018 til 1. halvår 2022



Kilde: Energistyrelsens elprisstatistik, 1. halvår 2018 til 1. halvår 2022 samt Nordpool.
 Note: Spotprisen er forbrugsvægtet.

Aftaletyper

I Tabel 3 vises fordelingen mellem fastpris-kontrakter, variabel pris-kontrakter og andre aftaler.



Tabel 3: Fordeling på aftaletype i første halvår 2022

Interval	Fast pris		Variabel pris		Andre aftaler*	
	Andel forbrugere	Faktureret elsalg	Andel forbrugere	Faktureret elsalg	Andel forbrugere	Faktureret elsalg
	pct.	pct.	pct.	pct.	pct.	pct.
IA	26	27	73	72	1	1
IB	27	25	71	70	3	5
IC	23	21	72	72	6	7
ID	17	13	67	67	17	19
IE	6	4	63	67	31	29
IF	7	7	73	71	20	22
IG	0	0	88	91	13	9

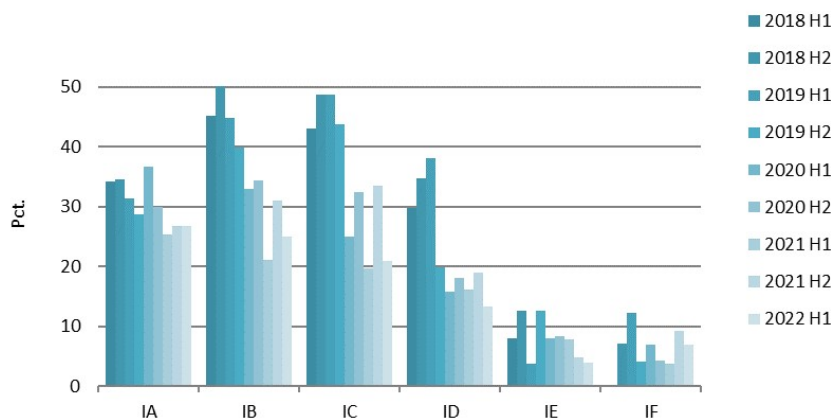
* Andre aftaler er aftaler, hvor prisen ikke er enten fast eller variabel i aftaleperioden - f.eks. aftaler med variabel pris med prisloft.

Kilde: Energistyrelsens elprisstatistik, 1. halvår 2022.

Der er sket et fald i aftaletypen elhandel via "andre aftaler" i første halvår 2022 ift. andet halvår 2021. "Andre aftaler" kan være en kombination af variabel og fast pris eller variabel pris med prisloft, og der foreligger derfor ikke noget fuldt overblik over fordelingen mellem el, der er købt til variabel pris og fast pris.

Andelen af el, der købes på aftaler til fast pris, er faldet på tværs af alle forbrugsbånd i første halvår 2022 i forhold til andet halvår 2021. Dette modsvares i et stigning i andelen, der handles via kontrakter med variabel pris i alle forbrugsbånd undtagen IA og IF.

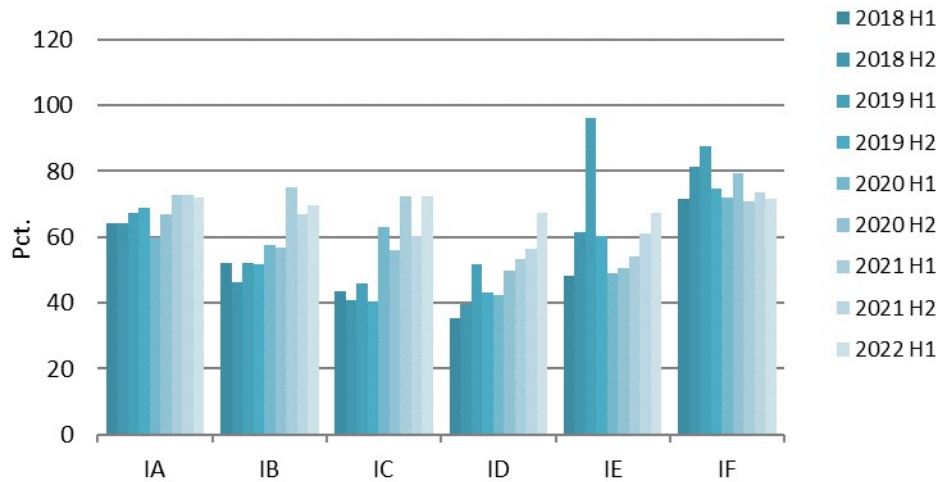
Figur 6: Andel af forbruget, der er handlet via fastpriskontrakter, 1. halvår 2018 til 1. halvår 2022



Anm.: Af diskretionshensyn er fordelingen på intervallet IG ikke vist i tabellen.
Kilde: Energistyrelsens elprisstatistik, 1. halvår 2018 til 1. halvår 2022.

Andelen af el, der købes til udelukkende variabel pris, steg for alle forbrugsbånd på nær forbrugsbånd IA og IF i første halvår 2022 jf. figur 7.

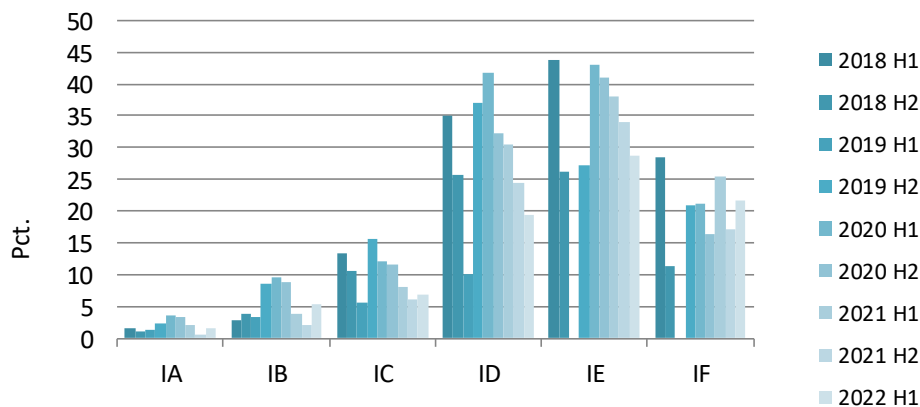
Figur 7: Andel af forbruget, der er handlet via variabel priskontrakt



Anm.: Af diskretionshensyn er fordelingen på intervallet IG ikke vist i tabellen.
 Kilde: Energistyrelsens elprisstatistik, 2. halvår 2018 til 1. halvår 2022.

For forbrugsbåndene IA, IB, IC og IF er i andelen af 'andre aftaler' steget og for de resterende forbrugsbånd er andelen faldet. Alt i alt er der sket et fald i andelen af 'andre aftaler'.

Figur 8: Andel af forbruget, der er handlet via andre kontrakter, 1. halvår 2018 til 1. halvår 2022



Anm.: Af diskretionshensyn er fordelingen på intervallet IG ikke vist i tabellen.
 Kilde: Energistyrelsens elprisstatistik, 1. halvår 2018 til 1. halvår 2022.