



Notat

Kontor/afdeling
Enhed for SystemanalyseDato
20-04-2020

J nr.

Elprisstatistik andet halvår 2019

Erhverv

I dette notat gives en kort beskrivelse af Energistyrelsens elprisstatistik for erhvervs-kunder for andet halvår 2019. Denne statistik er baseret på indberetninger fra elhandelsselskaberne i Danmark og dækker virksomhedernes elmarkedspriser excl. afgifter, distributions- og transmissionstariffer. Elprisstatistikken opdateres hvert halve år, og de beregnede gennemsnitlige danske markedspriser indberettes til Eurostat, fordelt på forbrugsstørrelser.

Nedenfor præsenteres først de gennemsnitlige elpriser for erhvervs-kunder for andet halvår 2019 fordelt på forbrugsstørrelser (Tabel 1). Dernæst beskrives forbrugets fordeling på aftaletyper og udviklingen heri i de seneste år. Endelig beskrives udviklingen i spotmarkedspriserne for el samt de seneste års udvikling i prisforskellen mellem de gennemsnitlige elpriser og spotmarkedsprisen.

Tabel 1: Elpriser andet halvår 2019

Interval	Årligt elforbrug		Samlet elsalg (alle aftaletyper)			Gennemsnitspris (øre/kWh)
	Laveste (MWh)	Højeste (MWh)	Antal forbrugere (stk.)	Faktureret elsalg (MWh)	Faktureret værdi (kr.)	
IA		< 20	405.937	906.905	350.711.147	38,67
IB	20	< 500	64.013	2.393.423	783.709.895	32,74
IC	500	< 2.000	3.050	1.278.765	374.455.164	29,28
ID	2.000	< 20.000	1.308	2.416.052	694.348.156	28,74
IE	20.000	< 70.000	177	1.694.772	481.443.905	28,41
IF	70.000	<= 150.000	32	1.136.331	327.579.132	28,83
IG	> 150.000		19	1.528.227	465.906.767	30,49
Total			474.536	11.354.475	3.478.154.167	30,63

Anm.: Intervallerne er baseret på kundernes årlige elforbrug, men her vises kun data for 2. halvår 2019.
Kilde: Energistyrelsens elprisstatistik, 2. halvår 2019.

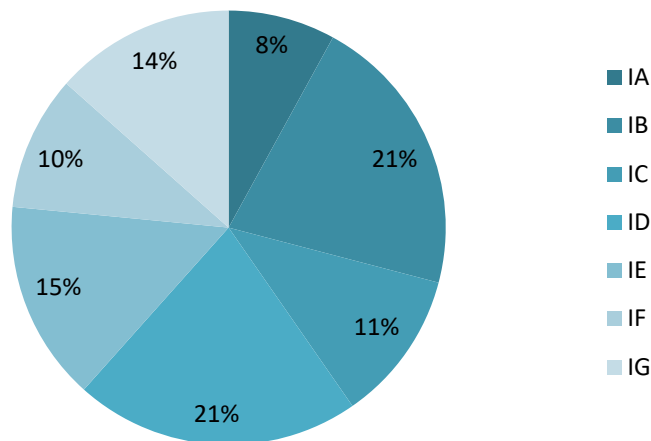
- Mere end 85 pct. af erhvervs-kunderne er små forbrugere med et årligt elforbrug under 20 MWh. Deres forbrug udgør omkring 8 pct. af det samlede elforbrug.

EnergistyrelsenCarsten Niebuhrs gade 43
1577 København V.T: +45 3392 6700
E: ens@ens.dk

www.ens.dk

- Omkring 15 pct. af erhvervskunderne er mellemstore forbrugere med et elforbrug mellem 20 og 20.000 MWh. Deres forbrug udgør ca. 54 pct. af det samlede forbrug.
- De store erhvervskunder med et forbrug over 20.000 MWh udgør omkring 0,05 pct. af det samlede antal erhvervskunder, men aftager samlet 38 pct. af elsalget.

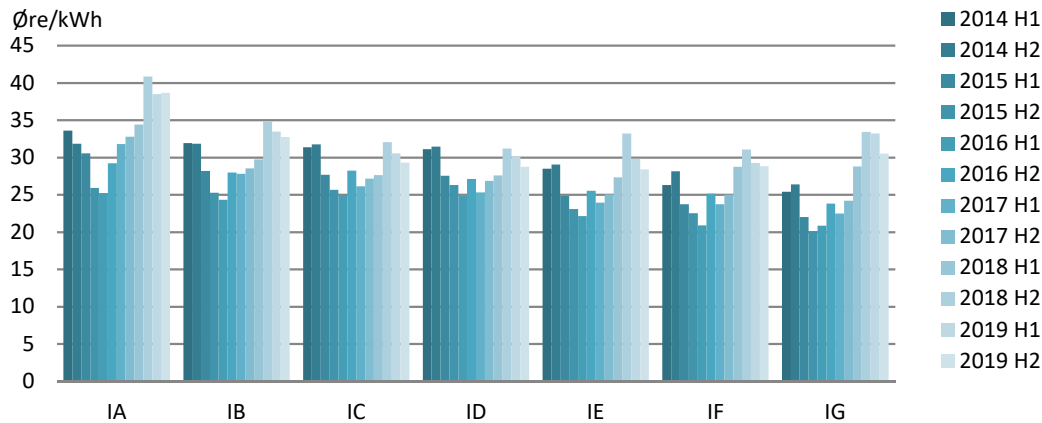
Figur 1: Fordeling af erhvervslivets elforbrug i andet halvår 2019



Kilde: Energistyrelsens elprisstatistik, 2. halvår 2019.

Gennemsnitsprisen er jf. Figur 2 faldet i forhold til første halvår 2019 for alle intervaller på nær interval IA, hvor der er sket en lille stigning på 0,17 øre/kWh. Gennemsnitsprisen på tværs af alle intervaller er faldet med 0,23 øre/kWh fra 30,86 øre/kWh i første halvår 2019 til 30,63 øre/kWh i andet halvår 2019. Det største prisfald ses hos forbrugere i forbrugsbånd IG, efterfuldt af forbrugsbånd ID og IE, hvor faldet var lige stort. Samlet set er prisfaldet over de sidste to halvår 2,78 øre/kWh på tværs af alle forbrugsbåndene, hvilket kun udgør lidt over halvdelen af prisstigningen fra andet halvår 2018 til første halvår 2019, som var på 4,63 øre/kWh på tværs af alle forbrugsbåndene.

Figur 2: Udviklingen i elprisen fordelt på forbrugsintervaller

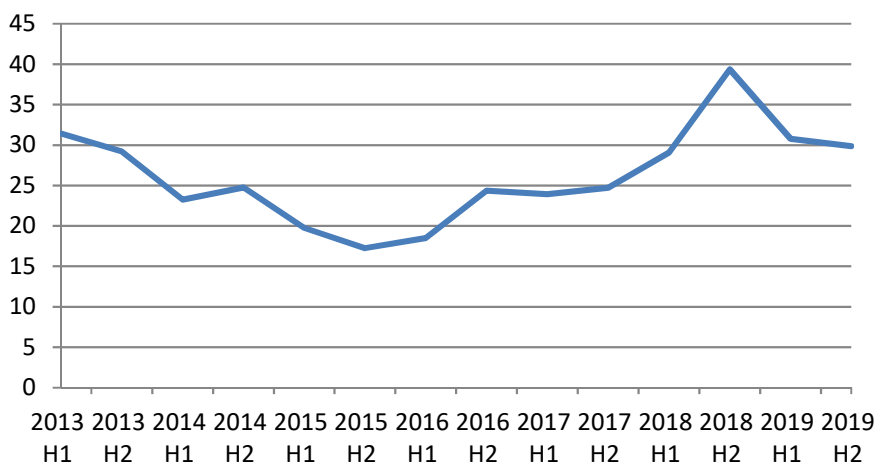


Kilde: Energistyrelsens elprisstatistik, 1. halvår 2014 til 2. halvår 2019.

Sammenligning med spotprisen

Faldet i erhvervenes elpriser fra første halvår 2019 til andet halvår 2019 fulgte tendensen i spotprisen i samme periode, som er faldet med 0,91 øre/kWh til 29,86 øre/kWh jf. figur 3. Således var faldet i spotprisen en smule mindre end faldet i gennemsnitsprisen for erhvervskunder. Dette skyldes bl.a. at nogle erhvervskunder har fastprisaftaler eller andre prisaftaler, som ikke er en ren variabel elpris.

Figur 3: Udviklingen i elspotprisen, forbrugsvægtet, 2013-2019



Anm.: Den halvårslige spotpris, der her præsenteres, er beregnet på baggrund af et forbrugsvægtet gennemsnit af de timebaserede spotpriser.
Kilde: Nordpool

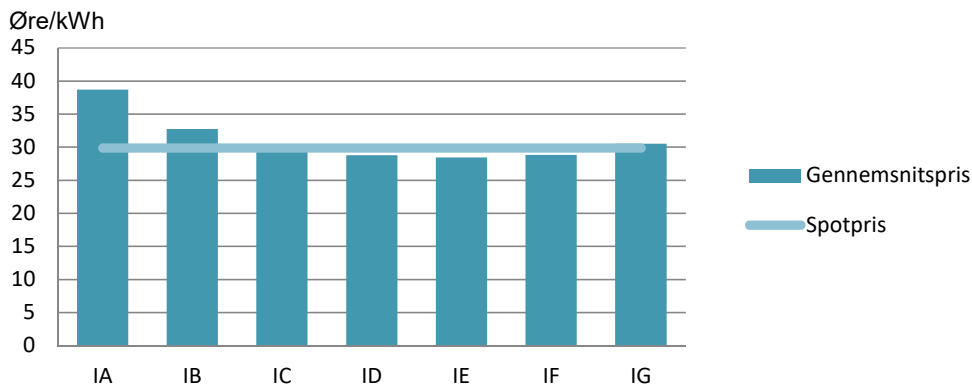
Spotprisen faldt en smule i andet halvår 2019 i forhold til halvåret før, men den er forsat på et niveau lig første halvår 2018 og omkring 5 øre/kWh fra prisen i 2016 og 2017. I andet halvår 2018 lå elpriserne på tværs af forbrugsbåndene lavt ift.



spotprisen med en forskel på 5,56 øre/kWh. Siden har elprisen vokset sig en anelse større end spotprisen og forskellen var i andet halvår 2019 1,16 øre/kWh. Dette er dog en smule mindre end i første halvår 2019, hvor spotprisen var 1,35 øre/kWh højere end den gennemsnitlige elprisen.

Ser man på de enkelte forbrugsintervaller, så ligger elprisen for forbrugsbåndet IA, IB og IG over spotprisen i andet halvår 2019, mens elprisen for de resterende forbrugsbånd ligger under spotprisen. Forskellen er størst hos de mindste forbrugere (IA), hvor elprisen i gennemsnit ligger 8,81 øre/kWh over spotprisen (Figur 4). For forbrugere i forbrugsbånd IC og IG ligger elprisen meget tæt på spotprisen med en absolut forskel på under 1 øre/kWh.

Figur 4: Gennemsnitsprisen sammenholdt med spotprisen, andet halvår 2019



Kilde: Energistyrelsens elprisstatistik, 2. halvår 2019.

I Tabel 2 ses den præcise difference imellem spotprisen og gennemsnitsprisen for de enkelte forbrugsbånd i andet halvår 2019. For hhv. de mindste, næst mindste og største erhverv ligger elprisen på 8,81 øre/kWh, 2,88 øre/kWh og 0,62 øre/kWh over spotprisen. For de resterende forbrugsbånd ligger den gennemsnitlige elpris en smule under spotprisen med den største forskel på 1,46 øre/kWh for forbrugsbånd IE.

Tabel 2: Forskellen mellem gennemsnits- og spotpris i andet halvår 2019

Interval	IA	IB	IC	ID	IE	IF	IG
Prisforskel (Øre/kWh)	8,81	2,88	-0,58	-1,13	-1,46	-1,04	0,62

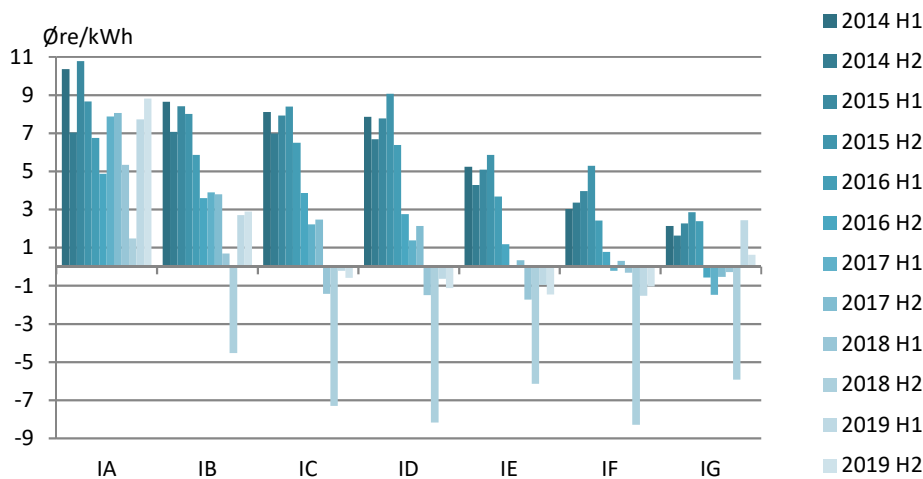
Kilde: Energistyrelsens elprisstatistik, 2. halvår 2019.

Forskellen mellem gennemsnitspriserne og spotprisen har været faldende gennem årene (Figur 5). Erhvervenes elpris nærmerede sig dermed spotprisen, men i andet halvår 2018 lå elpriserne for første gang i den betragtede periode væsentligt under spotprisen for alle forbrugsbånd på nær IA. Dette har udlignet sig og i andet halvår 2019 er priserne så tæt på hinanden, som de har været for alle perioder. For

forbrugsbåndet IA er gennemsnitsprisen som nævnt højere end spotprisen, hvilket bl.a. er udtryk for, at handelsselskabernes omkostninger vejer tungere pr. kWh for de små forbrugere.

Af Figur 5 ses sammenhængen over tid mellem det årlige forbrug og differencen mellem forbrugerens elpris og spotprisen. Generelt set har et højere forbrug betydet, at elprisen har nærmet sig spotprisen, men dette er ikke længere helt tilfældet.

Figur 5: Prisforskelle mellem gennemsnitsprisen og spotprisen over perioder



Kilde: Energistyrelsens elprisstatistik, 1. halvår 2014 til 2. halvår 2019 samt Nordpool.
 Note: spotprisen er forbrugsvægtet.

Aftaletyper

I Tabel 3 vises fordelingen mellem fastpris-kontrakter, variabel pris-kontrakter og andre aftaler.

Tabel 3: Fordeling på aftaletype i andet halvår 2019

Interval	Fast pris		Variabel pris		Andre aftaler	
	Andel forbrugere	Faktureret elsalg	Andel forbrugere	Faktureret elsalg	Andel forbrugere	Faktureret elsalg
	pct.	pct.	pct.	pct.	pct.	pct.
IA	29	29	70	69	2	2
IB	39	40	56	52	5	9
IC	42	44	44	41	14	16
ID	18	20	61	43	21	37
IE	7	13	77	60	16	27
IF	3	4	81	75	16	21
IG	11	19	79	68	11	13

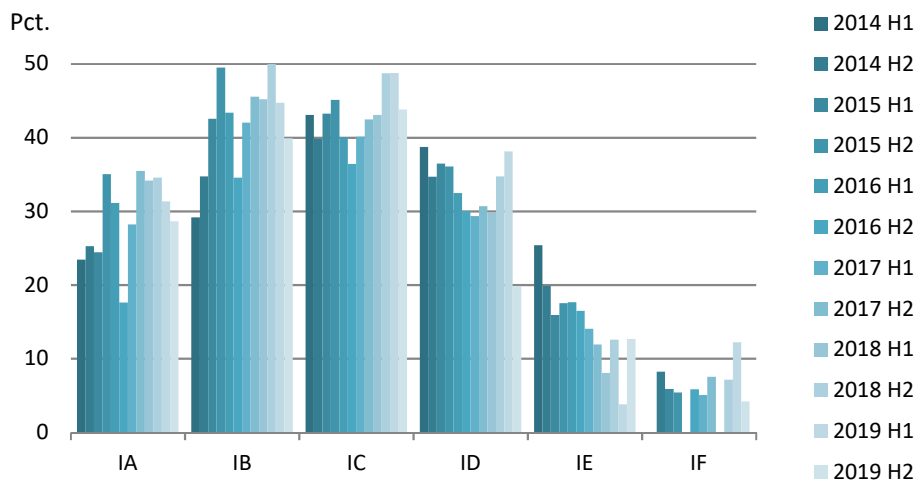
* Andre aftaler er aftaler, hvor prisen ikke er enten fast eller variabel i aftaleperioden - f.eks. aftaler med variabel pris med prisloft.

Kilde: Energistyrelsens elprisstatistik, 2. halvår 2019.

Der er sket en markant stigning i aftaletypen elhandel via "andre aftaler" for samtlige erhvervskunder på nær forbrugsbånd IG i andet halvår 2019 ift. første halvår 2019. For forbrugsbånd IE og IF forekom ingen aftaler af denne type i første halvår 2019, men i andet halvår 2019 udgør denne type aftale i begge forbrugsintervaller 16 procent af aftalerne. 'Andre aftaler' kan være en kombination af variabel og fast pris eller variabel pris med prisloft, og der foreligger derfor ikke noget fuldt overblik over fordelingen mellem el købt til variabel pris og fast pris.

Andelen af el, der købes på aftaler til fast pris, faldt i forhold til første halvår 2019 for alle forbrugsbånd på nær forbrugsbånd IE jf. Figur 6. Dette modsvarer i høj grad af en stigning i andelen, der handles via kontrakter med variabel pris i forbrugsbånd IA og IG, og en stigning i andelen af el handlet via "andre aftaler". Andelen af el, der købes på aftaler til fast pris steg for erhvervsforbrugere i forbrugsbånd IE, hvilket modsvarer af et fald i andelen, der handles via variabel pris jf. Figur 7.

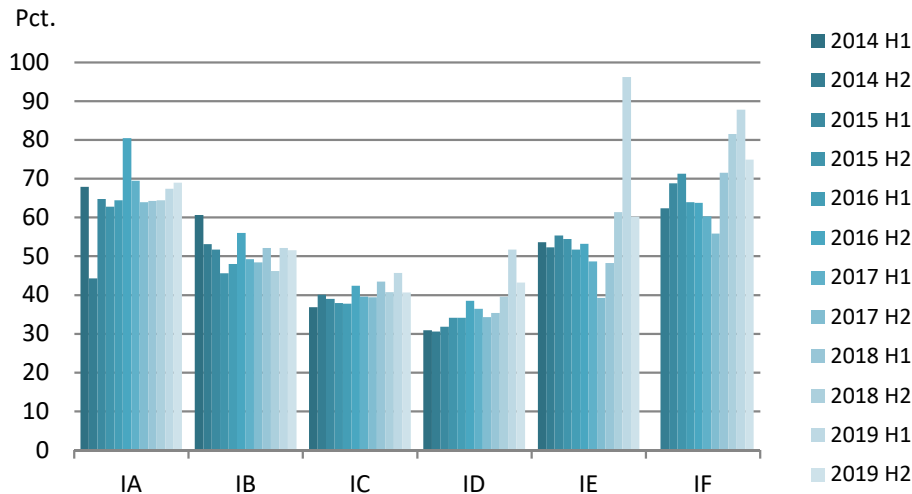
Figur 6: Andel af forbruger, der er handlet via fastpriskontrakter



Anm.: Af diskretionshensyn er fordelingen på intervallet IG ikke vist i tabellen.
 Kilde: Energistyrelsens elprisstatistik, 1. halvår 2014 til 2. halvår 2019.

Andelen af el, der købes til udelukkende variabel pris, faldt for alle forbrugsstørrelser på nær forbrugsbånd IA i andet halvår 2019 jf. figur 7. Det blev opvejet af, at andelen af el, der købes på "andre aftaler", steg markant jf. Figur 8.

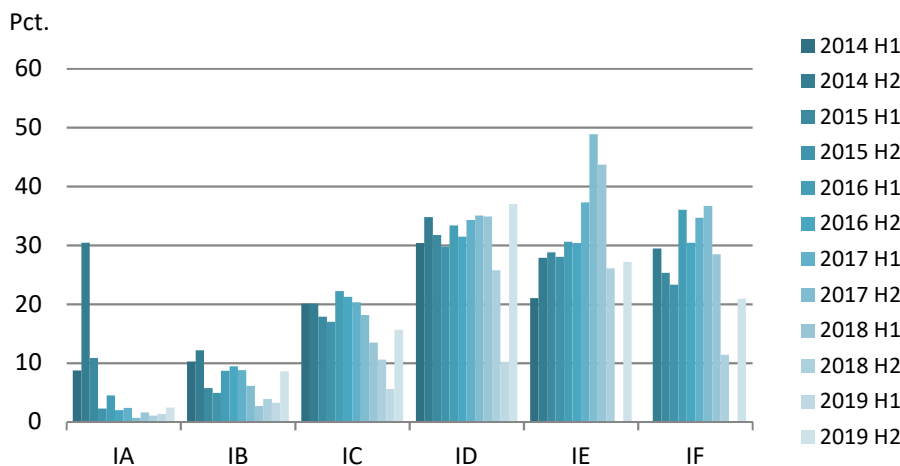
Figur 7: Andel af forbruget, der er handlet via variabel priskontrakt



Anm.: Af diskretionshensyn er fordelingen på intervallet IG ikke vist i tabellen.
 Kilde: Energistyrelsens elprisstatistik, 1. halvår 2014 til 2. halvår 2019.

I første halvår 2019 var det især de små og mellemstore forbrugere, som valgte 'andre aftaler', mens de store forbrugere primært benyttede sig af variabel pris. I andet halvår 2019 er dette ændret til, at de større forbrugere igen vælger 'andre aftaler' jf. Figur 8, hvilket i høj grad har bidraget til at andelen af forbruget handlet med 'andre aftaler' er steget kraftigt for de større forbrugsstørrelser.

Figur 8: Andel af forbruget, der er handlet via andre kontrakter



Anm.: Af diskretionshensyn er fordelingen på intervallet IG ikke vist i tabellen.
 Kilde: Energistyrelsens elprisstatistik, 1. halvår 2014 til 2. halvår 2019.