



Notat

Kontor/afdeling
Center for SystemanalyseDato
25-10-2021

J nr.

Elprisstatistik første halvår 2021

Erhverv

I dette notat gives en kort beskrivelse af Energistyrelsens elprisstatistik for erhvervskunder for første halvår 2021. Denne statistik er baseret på indberetninger fra elhandelsselskaberne i Danmark og dækker virksomhedernes elmarkedspriser excl. afgifter, distributions- og transmissionstariffer. Elprisstatistikken opdateres hvert halve år, og de beregnede gennemsnitlige danske markedspriser indberettes til Eurostat fordelt på forbrugsbånd.

Nedenfor præsenteres først de gennemsnitlige elpriser for erhvervskunder for første halvår 2021 fordelt på forbrugsbånd (Tabel 1). Dernæst beskrives forbrugets fordeling på aftaletyper og udviklingen heri i de seneste år.

Endelig beskrives udviklingen i spotmarkedspriserne for el samt de seneste års udvikling i prisforskellen mellem de gennemsnitlige elpriser og spotmarkedsprisen.

Tabel 1: Elpriser første halvår 2021

Interval	Årligt elforbrug		Samlet elsalg (alle aftaletyper)			Gennemsnitspris (øre/kWh)
	Laveste (MWh)	Højeste (MWh)	Antal forbrugere (stk.)	Faktureret elsalg (MWh)	Faktureret værdi (kr.)	
IA		< 20	332.923	810.219	378.882.426	46,76
IB	20	< 500	60.056	2.585.797	1.040.156.889	40,23
IC	500	< 2.000	2.616	1.417.204	527.624.577	37,23
ID	2.000	< 20.000	939	2.697.774	987.860.549	36,62
IE	20.000	< 70.000	90	1.635.224	608.684.564	37,22
IF	70.000	<= 150.000	21	955.491	347.271.611	36,34
IG	> 150.000		12	1.524.442	591.879.481	38,83
Total			396.657	11.626.152	4.665.122.034	38,55

Anm.: Intervallerne er baseret på kundernes årlige elforbrug, men her vises kun data for 1. halvår 2021.

Kilde: Energistyrelsens elprisstatistik, 1. halvår 2021.

- Knap 84 pct. af erhvervskunderne er små forbrugere med et årligt elforbrug under 20 MWh. Deres forbrug udgør omkring 7 pct. af det samlede elforbrug.

Energistyrelsen

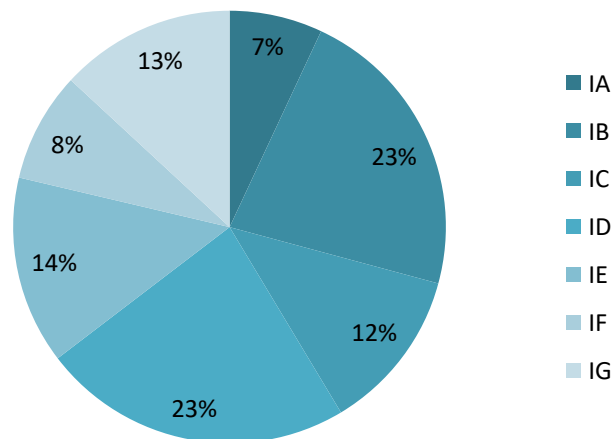
Carsten Niebuhrs gade 43
1577 København V.

T: +45 3392 6700
E: ens@ens.dk

www.ens.dk

- Omkring 16 pct. af erhvervskunderne er mellemstore forbrugere med et elforbrug mellem 20 og 20.000 MWh. Deres forbrug udgør ca. 58 pct. af det samlede forbrug.
- De store erhvervskunder med et forbrug over 20.000 MWh udgør omkring 0,03 pct. af det samlede antal erhvervskunder, men aftager samlet 35 pct. af elsalget.

Figur 1: Fordeling af erhvervslivets elforbrug i første halvår 2021

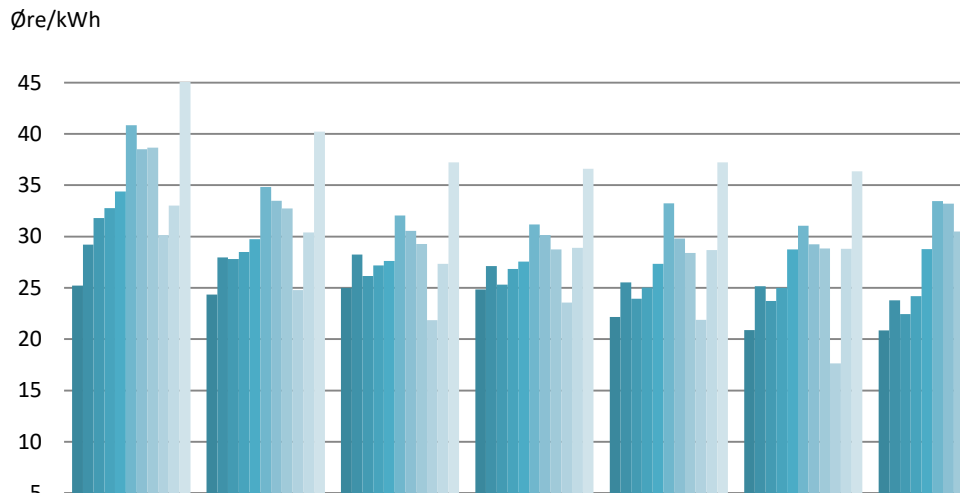


Kilde: Energistyrelsens elprisstatistik, 1. halvår 2021.

Gennemsnitsprisen er jf. Figur 2 steget i forhold til andet halvår 2021 for alle forbrugsbånd. Gennemsnitsprisen på tværs af alle forbrugsbånd er steget med 9,86 øre/kWh fra 28,69 øre/kWh i andet halvår 2020 til 39,55 øre/kWh i første halvår 2021. Den største prisstigning, på 13,76 øre/kWh, ses hos forbrugere i forbrugsbånd IA, efterfuldt af forbrugsbånd IG, der har oplevet en prisstigning på 12,43 øre/kWh.



Figur 2: Udviklingen i elprisen fordelt på forbrugsintervaller

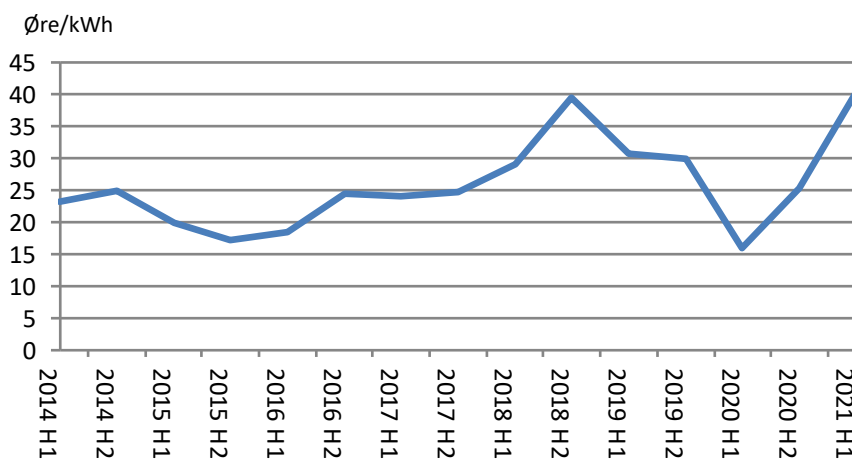


Kilde: Energistyrelsens elprisstatistik, 1. halvår 2016 til 1. halvår 2021.

Sammenligning med spotprisen

Stigningen i erhvervenes elpriser fra andet halvår 2020 til første halvår 2021 fulgte tendensen i spotprisen i samme periode. Elspotprisen er steget fra 25,19 øre/kWh til 40,50 øre/kWh jf. figur 3 fra andet halvår 2020 til første halvår 2021. Stigningen i spotprisen var således på 15,31 øre/kWh og dermed større end stigningen i gennemsnitsprisen for erhvervskunder over alle forbrugsbånd. Dette skyldes bl.a. at nogle erhvervskunder har fastprisaftaler eller andre prisaftaler, som ikke er en ren variabel elpris.

Figur 3: Udviklingen i elspotprisen, forbrugsvægtet, 1. halvår 2014 til 1. halvår 2021



Anm.: Den halvårslige spotpris, der her præsenteres, er beregnet på baggrund af et forbrugsvægtet gennemsnit af de timebaserede spotpriser.
Kilde: Nordpool

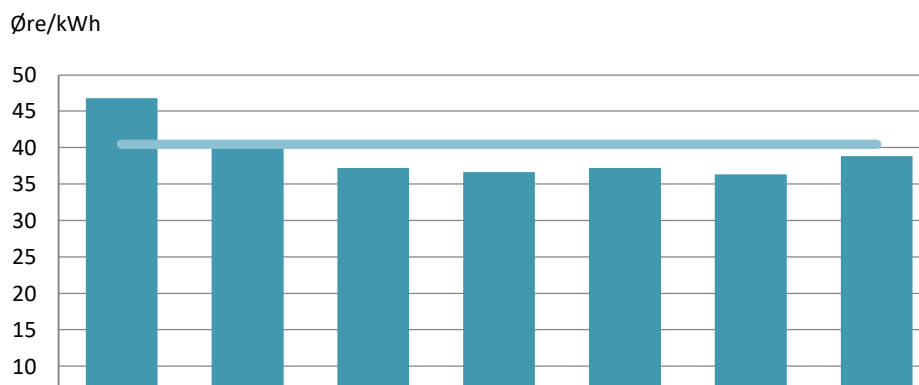


I andet halvår 2018 lå elpriserne på tværs af forbrugsbåndene lavt ift. spotprisen med en forskel på 5,79 øre/kWh. Siden har elprisen vokset sig en anelse større end spotprisen og den gennemsnitlige elpris over alle forbrugsbåndene har ligget konsekvent over spotprisen indtil 1. halvår 2021. I 1. halvår 2021 lå elprisen igen under spotprisen med en forskel på 1,94 øre/kWh. I andet halvår 2020 var spotprisen 3,51 øre/kWh lavere end den gennemsnitlige elpris.

Årsagen til stigningen i elprisen er en kombination af fald i produktionen af vindkraft og vandkraft i Danmark, Sverige og Norge samt højere CO₂-kvotepriser, som er steget fra 30 euro/ton i 2020 til over 60 euro/ton i 2021. Samtidig er kulprisen steget fra 80 US \$/ton til næsten 180 forhold til US \$/ton.

Ser man på de enkelte forbrugsintervaller, så ligger elprisen for alle forbrugsbånd undtagen forbrugsbånd IA under spotprisen i første halvår 2021. Forskellen er størst hos de mindste forbrugere (IA), hvor elprisen i gennemsnit ligger 6,27 øre/kWh over spotprisen (Figur 4). For forbrugere i forbrugsbånd IF ligger elprisen 4,15 øre/kWh under spotprisen.

Figur 4: Gennemsnitsprisen sammenholdt med spotprisen, første halvår 2021



Kilde: Energistyrelsens elprisstatistik, 1. halvår 2021.

I Tabel 2 ses den præcise forskel mellem spotprisen og gennemsnitsprisen for de enkelte forbrugsbånd i første halvår 2021. For forbrugsbåndene IB-IG ligger elprisen mellem 0,27 øre/kWh, og 4,15 øre/kWh under spotprisen. For forbrugsbånd IA ligger den gennemsnitlige elpris over spotprisen med den største forskel til spotprisen på 6,27 øre/kWh.

Tabel 2: Forskellen mellem gennemsnits- og spotpris i første halvår 2021

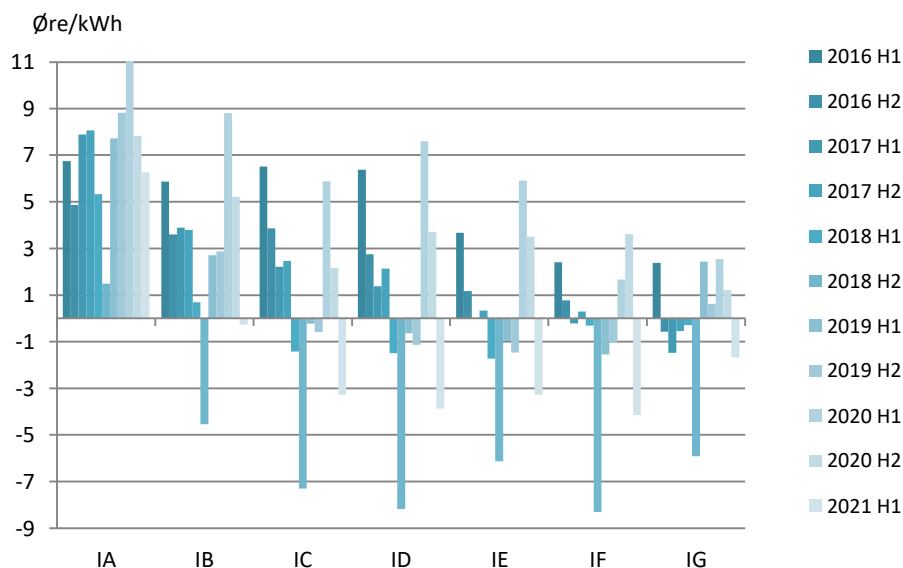
Interval	IA	IB	IC	ID	IE	IF	IG
Prisforskel (Øre/kWh)	6,27	-0,27	-3,27	-3,88	-3,27	-4,15	-1,67

Kilde: Energistyrelsens elprisstatistik, 1. halvår 2021.

Forskellen mellem gennemsnitspriserne og spotprisen har været faldende gennem årene (Figur 5). Erhvervenes elpris nærmede sig dermed spotprisen, men i andet halvår 2018 lå elpriserne for første gang i den betragtede periode væsentligt under spotprisen for alle forbrugsbånd på nær IA. Samme fænomen ses igen i første halvår 2021, men dog er forskellen mellem gennemsnitspriserne for forbrugsbåndene og spotprisen væsentlig mindre i første halvår 2021 end andet halvår 2018. For forbrugsbåndet IA er gennemsnitsprisen som nævnt højere end spotprisen, hvilket bl.a. er udtryk for, at handelsselskabernes omkostninger vejer tungere pr. kWh for de små forbrugere.

Af Figur 5 ses sammenhængen over tid mellem det årlige forbrug fordelt på forbrugsbånd og differencen mellem forbrugsbåndets gennemsnitlige elpris og spotprisen. Generelt set har et højere forbrug betydet, at elprisen har nærmet sig spotprisen, men dette er ikke længere helt tilfældet.

Figur 5: Prisdifferencer mellem gennemsnitsprisen og spotprisen, 1. halvår 2016 til 1. halvår 2021



Kilde: Energistyrelsens elprisstatistik, 1. halvår 2016 til 1. halvår 2021 samt Nordpool.
 Note: Spotprisen er forbrugsvægtet.

Aftaletyper

I Tabel 3 vises fordelingen mellem fastpris-kontrakter, variabel pris-kontrakter og andre aftaler.



Tabel 3: Fordeling på aftaletype i første halvår 2021

Interval	Fast pris		Variabel pris		Andre aftaler*	
	Andel forbrugere	Faktureret elsalg	Andel forbrugere	Faktureret elsalg	Andel forbrugere	Faktureret elsalg
	pct.	pct.	pct.	pct.	pct.	pct.
IA	28	25	71	73	1	2
IB	22	21	75	75	3	4
IC	22	20	70	72	8	8
ID	19	16	54	53	27	31
IE	10	8	49	54	41	38
IF	5	4	71	71	24	25
IG	17	18	42	41	42	40

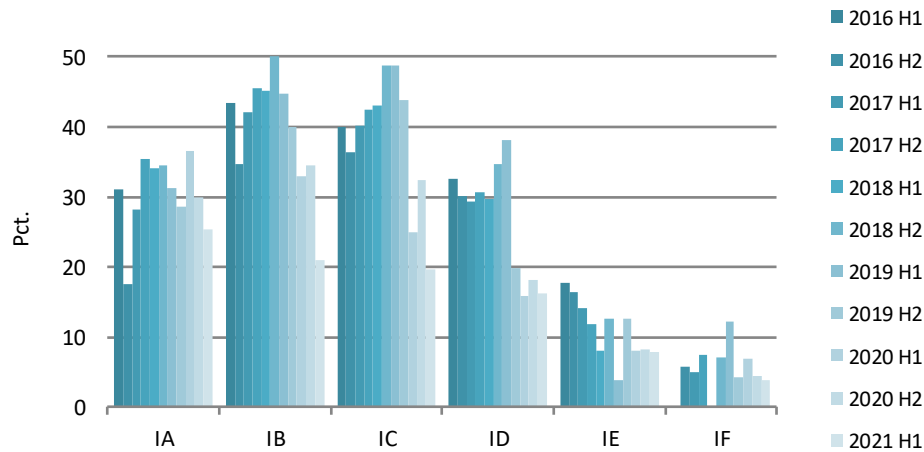
* Andre aftaler er aftaler, hvor prisen ikke er enten fast eller variabel i aftaleperioden - f.eks. aftaler med variabel pris med prisloft.

Kilde: Energistyrelsens elprisstatistik, 1. halvår 2021.

Der er sket en stigning i aftaletypen elhandel via "andre aftaler" for forbrugsbund IF og IG i første halvår 2021 ift. andet halvår 2020. "Andre aftaler" kan være en kombination af variabel og fast pris eller variabel pris med prisloft, og der foreligger derfor ikke noget fuldt overblik over fordelingen mellem el, der er købt til variabel pris og fast pris.

Andelen af el, der købes på aftaler til fast pris, faldt på tværs af forbrugsbåndene i 1. halvår 2021 i forhold til andet halvår 2020. Dette modsvares i et stigning i andelen, der handles via kontrakter med variabel pris i forbrugsbånd IB og IC.

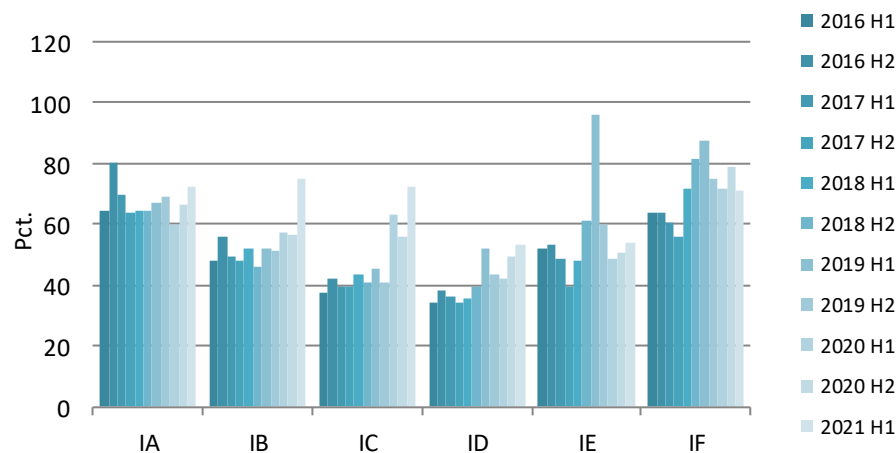
Figur 6: Andel af forbruget, der er handlet via fastpriskontrakter, 1. halvår 2016 til 1. halvår 2021



Anm.: Af diskretionshensyn er fordelingen på intervallet IG ikke vist i tabellen.
Kilde: Energistyrelsens elprisstatistik, 1. halvår 2016 til 1. halvår 2021.

Andelen af el, der købes til udelukkende variabel pris, steg for alle forbrugsbånd på nær forbrugsbånd IF i første halvår 2021 jf. figur 7.

Figur 7: Andel af forbruget, der er handlet via variabel priskontrakt

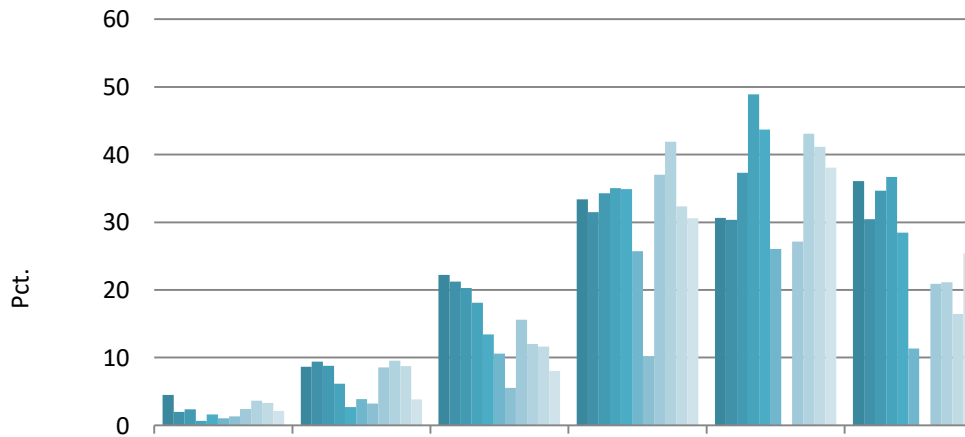


Anm.: Af diskretionshensyn er fordelingen på intervallet IG ikke vist i tabellen.
Kilde: Energistyrelsens elprisstatistik, 1. halvår 2016 til 1. halvår 2021.

Der er ikke de store ændring i andelen af 'andre aftaler' i første halvår 2021 i forhold til andet halvår 2020. Dog ses en større stigning i andelen af 'andre aftaler' for forbrugsbånd IF og et større fald i andelen for forbrugsbånd IB.



Figur 8: Andel af forbruget, der er handlet via andre kontrakter, 1. halvår 2016 til 1. halvår 2021



Anm.: Af diskretionshensyn er fordelingen på intervallet IG ikke vist i tabellen.
Kilde: Energistyrelsens elprisstatistik, 1. halvår 2016 til 1. halvår 2021.