



Notat

Kontor/afdeling
Center for SystemanalyseDato
30-03-2022

J nr.

Elprisstatistik andet halvår 2021

Erhverv

I dette notat gives en kort beskrivelse af Energistyrelsens elprisstatistik for erhvervskunder for andet halvår 2021. Denne statistik er baseret på indberetninger fra elhandelsselskaberne i Danmark og dækker virksomhedernes elmarkedspriser excl. afgifter, distributions- og transmissionstariffer. Elprisstatistikken opdateres hvert halve år, og de beregnede gennemsnitlige danske markedspriser indberettes til Eurostat fordelt på forbrugsbånd.

Nedenfor præsenteres først de gennemsnitlige elpriser for erhvervskunder for andet halvår 2021 fordelt på forbrugsbånd (Tabel 1). Dernæst beskrives forbrugets fordeling på aftaletyper og udviklingen heri i de seneste år.

Endelig beskrives udviklingen i spotmarkedspriserne for el samt de seneste års udvikling i prisforskellen mellem de gennemsnitlige elpriser og spotmarkedsprisen.

Tabel 1: Elpriser andet halvår 2021

Interval	Årligt elforbrug		Samlet elsalg (alle aftaletyper)			Gennemsnitspris (øre/kWh)
	Laveste (MWh)	Højeste (MWh)	Antal forbrugere (stk.)	Faktureret elsalg (MWh)	Faktureret værdi (kr.)	
IA		< 20	428.489	944.696	793.254.366	83,97
IB	20	< 500	71.350	2.823.622	2.188.382.683	77,50
IC	500	< 2.000	3.146	1.611.317	1.109.069.088	68,83
ID	2.000	< 20.000	945	2.596.014	1.820.308.238	70,12
IE	20.000	< 70.000	99	1.793.062	1.317.040.211	73,45
IF	70.000	<= 150.000	20	908.922	723.024.460	79,55
IG	> 150.000		9	1.316.219	1.111.153.808	84,42
Total			504.058	11.993.880	9.062.232.853	75,56

Anm.: Intervallerne er baseret på kundernes årlige elforbrug, men her vises kun data for 2. halvår 2021.

Kilde: Energistyrelsens elprisstatistik, 2. halvår 2021.

- Lige over 85 pct. af erhvervskunderne er små forbrugere med et årligt elforbrug under 20 MWh. Deres forbrug udgør omkring 8 pct. af det samlede elforbrug.

Energistyrelsen

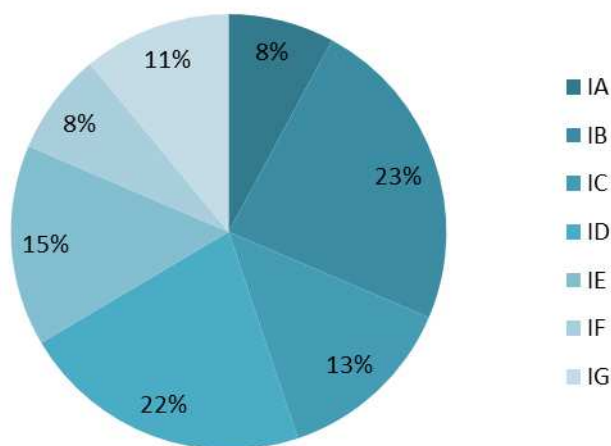
Carsten Niebuhrs gade 43
1577 København V.

T: +45 3392 6700
E: ens@ens.dk

www.ens.dk

- Knap 15 pct. af erhvervskunderne er mellemstore forbrugere med et elforbrug mellem 20 og 20.000 MWh. Deres forbrug udgør ca. 59 pct. af det samlede forbrug.
- De store erhvervskunder med et forbrug over 20.000 MWh udgør omkring 0,03 pct. af det samlede antal erhvervskunder, men aftager samlet 33 pct. af elsalget.

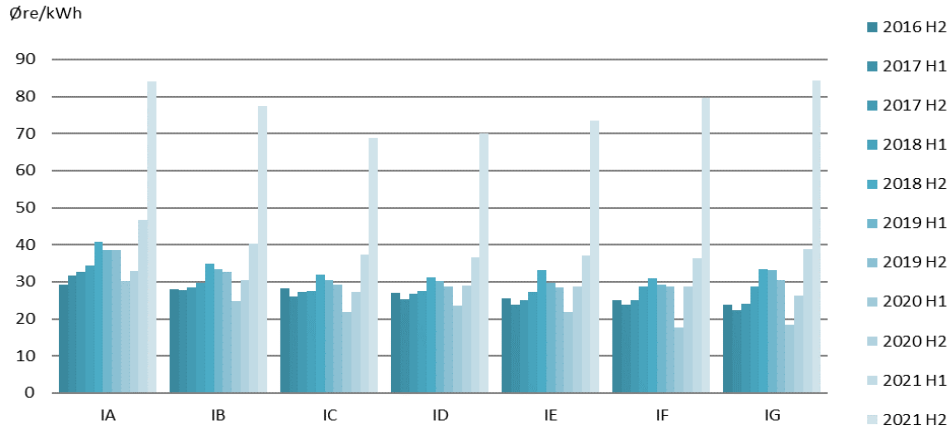
Figur 1: Fordeling af erhvervslivets elforbrug i andet halvår 2021



Kilde: Energistyrelsens elprisstatistik, 2. halvår 2021.

Gennemsnitsprisen er jf. Figur 2 steget i forhold til første halvår 2021 for alle forbrugsbånd. Gennemsnitsprisen på tværs af alle forbrugsbånd er steget med 37,00 øre/kWh fra 38,55 øre/kWh i første halvår 2021 til 75,56 øre/kWh i andet halvår 2021. Den største prisstigning, på 45,59 øre/kWh, ses hos forbrugere i forbrugsbånd IG, efterfuldt af forbrugsbånd IF, der har oplevet en prisstigning på 43,20 øre/kWh.

Figur 2: Udviklingen i elprisen fordelt på forbrugsintervaller

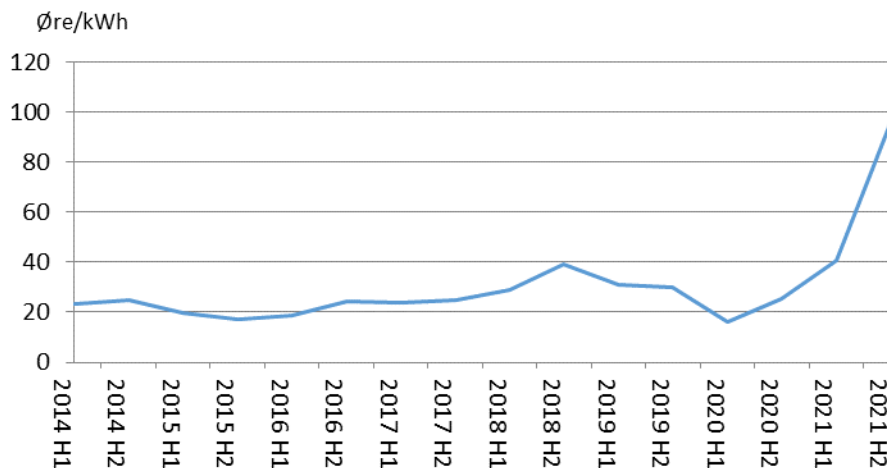


Kilde: Energistyrelsens elprisstatistik, 2. halvår 2016 til 2. halvår 2021.

Sammenligning med spotprisen

Stigningen i erhvervenes elpriser fra første halvår 2021 til andet halvår 2021 fulgte tendensen i spotprisen i samme periode. Elspotprisen er steget fra 40,50 øre/kWh til 95,79 øre/kWh jf. figur 3 fra første halvår 2021 til andet halvår 2021. Stigningen i spotprisen var således på 55,29 øre/kWh og dermed større end stigningen i gennemsnitsprisen for erhvervskunder over alle forbrugsbånd. Dette skyldes bl.a. at nogle erhvervskunder har fastprisaftaler eller andre prisaftaler, som ikke er en ren variabel elpris.

Figur 3: Udviklingen i elspotprisen, forbrugsvægtet, 1. halvår 2014 til 2. halvår 2021



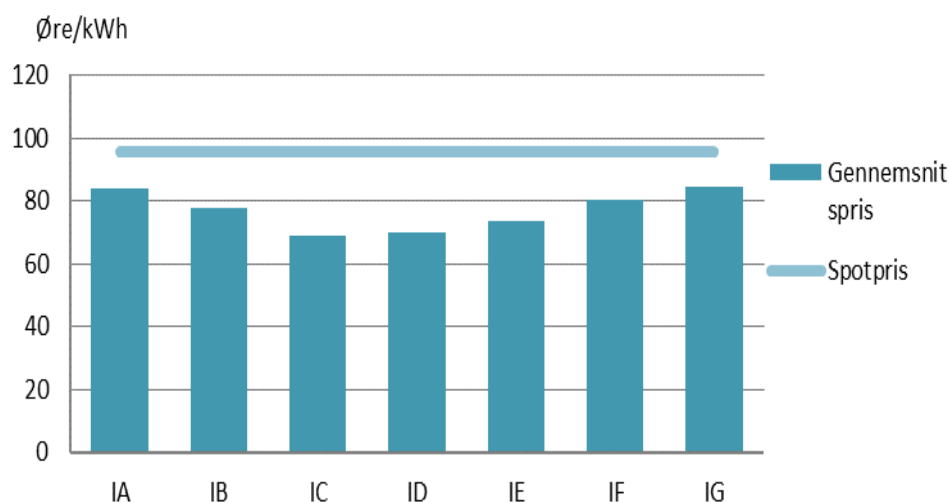
Anm.: Den halvårslige spotpris, der her præsenteres, er beregnet på baggrund af et forbrugsvægtet gennemsnit af de timebaserede spotpriser.
Kilde: Nordpool

I andet halvår 2018 lå elpriserne på tværs af forbrugsbåndene lavt ift. spotprisen med en forskel på 5,79 øre/kWh. Siden har elprisen vokset sig en anelse større

end spotprisen og den gennemsnitlige elpris over alle forbrugsbåndene har ligget konsekvent over spotprisen indtil 1. halvår 2021. I andet halvår 2021 ligger den gennemsnitlige elpris også under spotprisen. Helt præcist ligger den gennemsnitlige elpris 20,24 øre/kWh under spotprisen i andet halvår 2021. I første halvår 2021 var den gennemsnitlige elpris 1,94 øre/kWh lavere spotprisen. Årsagen til stigningen i elprisen er en kombination af et fald i produktionen af vandkraft i Sverige og Norge samt højere CO₂- kvotepriser, som steg fra 30 euro/ton i 2020 til over 80 euro/ton i 2021. Samtidig steg kulprisen fra 80 US \$/ton til over 140 US \$/ton i slutning af perioden.

Ser man på de enkelte forbrugsintervaller, så ligger elprisen for alle forbrugsbånd under spotprisen i andet halvår 2021. Forskellen er størst hos de mellemstore forbrugere (IC-IE), hvor elprisen i gennemsnit ligger 24,99 øre/kWh under spotprisen (Figur 4). For forbrugere i forbrugsbånd IG ligger elprisen 11,37 øre/kWh under spotprisen.

Figur 4: Gennemsnitsprisen sammenholdt med spotprisen, andet halvår 2021



Kilde: Energistyrelsens elprisstatistik, 2. halvår 2021.

I Tabel 2 ses den præcise forskel mellem spotprisen og gennemsnitsprisen for de enkelte forbrugsbånd i andet halvår 2021. For alle forbrugsbåndene ligger elprisen mellem 11,37 øre/kWh, og 26,96 øre/kWh under spotprisen.

Tabel 2: Forskellen mellem gennemsnits- og spotpris i andet halvår 2021

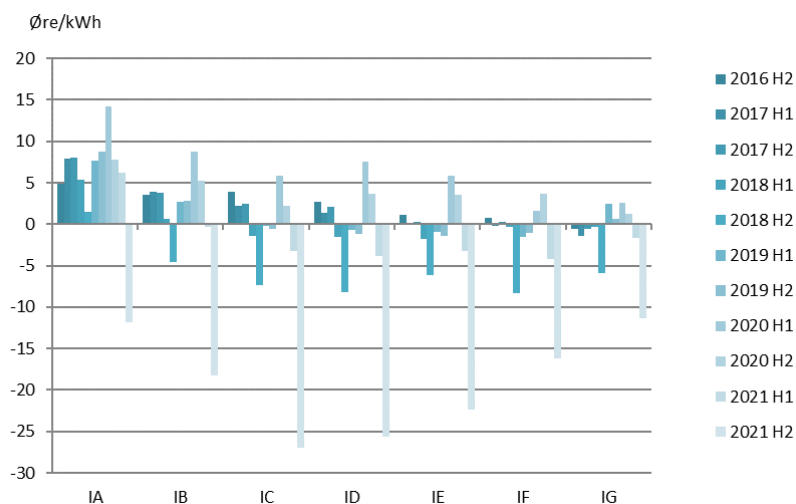
Interval	IA	IB	IC	ID	IE	IF	IG
Prisforskel (Øre/kWh)	-11,82	-18,28	-26,96	-25,67	-22,34	-16,24	-11,37

Kilde: Energistyrelsens elprisstatistik, 2. halvår 2021.

Forskellen mellem gennemsnitspriserne og spotprisen har været faldende gennem årene (Figur 5). Erhvervenes elpris nærmede sig dermed spotprisen, men i andet halvår 2018 lå elpriserne for første gang i den betragtede periode væsentligt under spotprisen for alle forbrugsbånd på nær IA. Samme fænomen ses igen i andet halvår 2021, men dog er forskellen mellem gennemsnitspriserne for forbrugsbåndene og spotprisen væsentlig større og desuden ligger gennemsnitsprisen for alle forbrugsbånd under spotprisen i andet halvår 2021.

Af Figur 5 ses sammenhængen over tid mellem det årlige forbrug fordelt på forbrugsbånd og differencen mellem forbrugsbåndets gennemsnitlige elpris og spotprisen. Generelt set har et højere forbrug betydet, at elprisen har nærmet sig spotprisen, men dette er ikke længere tilfældet.

Figur 5: Prisforskellem mellem gennemsnitprisen og spotprisen, 2. halvår 2016 til 2. halvår 2021



Kilde: Energistyrelsens elprisstatistik, 2. halvår 2016 til 2. halvår 2021 samt Nordpool.
 Note: Spotprisen er forbrugsvægtet.

Aftaletyper

I Tabel 3 vises fordelingen mellem fastpris-kontrakter, variabel pris-kontrakter og andre aftaler.



Tabel 3: Fordeling på aftaletype i andet halvår 2021

Interval	Fast pris		Variabel pris		Andre aftaler*	
	Andel forbrugere	Faktureret elsalg	Andel forbrugere	Faktureret elsalg	Andel forbrugere	Faktureret elsalg
	pct.	pct.	pct.	pct.	pct.	pct.
IA	27	27	73	73	0	1
IB	29	31	69	67	1	2
IC	33	34	61	60	6	6
ID	23	19	56	57	21	24
IE	7	5	56	61	37	34
IF	10	9	75	74	15	17
IG	11	10	67	62	22	28

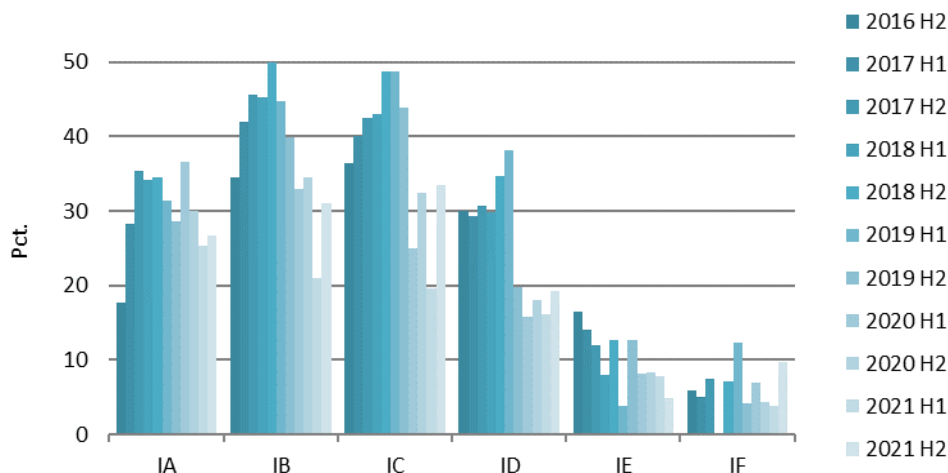
* Andre aftaler er aftaler, hvor prisen ikke er enten fast eller variabel i aftaleperioden - f.eks. aftaler med variabel pris med prisloft.

Kilde: Energistyrelsens elprisstatistik, 2. halvår 2021.

Der er sket et fald i aftaletypen elhandel via "andre aftaler" for alle forbrugsbund i andet halvår 2021 ift. første halvår 2021. "Andre aftaler" kan være en kombination af variabel og fast pris eller variabel pris med prisloft, og der foreligger derfor ikke noget fuldt overblik over fordelingen mellem el, der er købt til variabel pris og fast pris.

Andelen af el, der købes på aftaler til fast pris, steg på tværs af alle forbrugsbånd med udtagelse af forbrugsbånd IE og IG, hvor andelen faldt i 2. halvår 2021 i forhold til første halvår 2021. Dette modsvares i et fald i andelen, der handles via kontrakter med variabel pris i forbrugsbånd IB og IC.

Figur 6: Andel af forbruget, der er handlet via fastpriskontrakter, 2. halvår 2016 til 2. halvår 2021



Anm.: Af diskretionshensyn er fordelingen på intervallet IG ikke vist i tabellen.

Kilde: Energistyrelsens elprisstatistik, 2. halvår 2016 til 2. halvår 2021.

Andelen af el, der købes til udelukkende variabel pris, steg for alle forbrugsbånd på nær forbrugsbånd IB og IC i første halvår 2021 jf. figur 7.

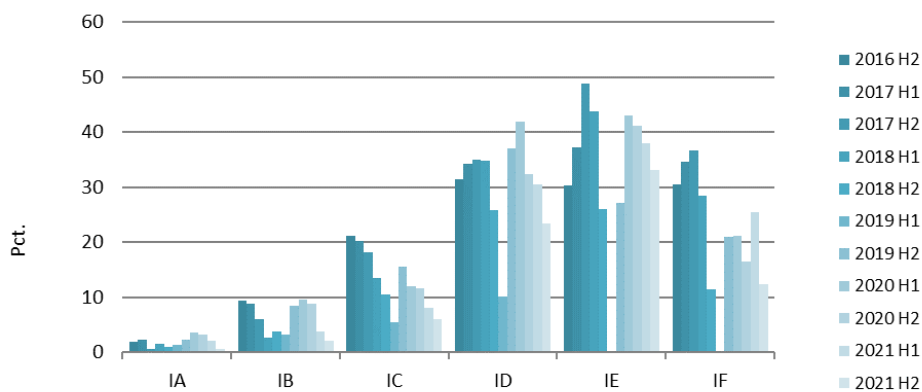
Figur 7: Andel af forbruget, der er handlet via variabel priskontrakt



Anm.: Af diskretionshensyn er fordelingen på intervallet IG ikke vist i tabellen.
Kilde: Energistyrelsens elprisstatistik, 2. halvår 2016 til 2. halvår 2021.

På tværs af alle forbrugsbåndene er i andelen af 'andre aftaler' faldet.

Figur 8: Andel af forbruget, der er handlet via andre kontrakter, 2. halvår 2016 til 2. halvår 2021



Anm.: Af diskretionshensyn er fordelingen på intervallet IG ikke vist i tabellen.
Kilde: Energistyrelsens elprisstatistik, 2. halvår 2016 til 2. halvår 2021.