



Notat

Kontor/afdeling
Center for Systemanalyse,
Energieffektivitet & Global
Rådgivning

Dato
20. april 2017
J nr. 2017 - 1514

Elprisstatistik andet halvår 2016

Tabel 1 viser de gennemsnitlige elpriser for erhvervskunder for andet halvår 2016, fordelt på forbrugsstørrelser.

Tabel 1. Elprisen for andet halvår 2016

Interval	Årligt elforbrug (MWh)		Samlet elsalg alle aftaletyper			Gennemsnitspris (øre/kWh)
	Laveste	Højeste	Antal forbrugere (stk.)	Faktureret elsalg (MWh)	Faktureret værdi (mio. kr.)	
IA		< 20	223.264	542.828	159	29,2
IB	20	< 500	51.291	1.997.115	558	28,0
IC	500	< 2.000	2.361	1.069.394	302	28,2
ID	2.000	< 20.000	877	2.491.382	676	27,1
IE	20.000	< 70.000	101	1.814.555	463	25,5
IF	70.000	<= 150.000	17	723.199	182	25,1
IG	> 150.000		12	1.714.326	408	23,8
Total			277.923	10.352.799	2.748	26,5

Anm.: Intervallerne er baseret på kundernes årlige elforbrug, men her vises kun data for 2. halvår 2016.

Kilde: Indberetninger fra elhandelsselskaberne.

- 80 % af erhvervskunderne er små forbrugere med et årligt elforbrug under 20 MWh. Deres forbrug udgør 5 % af det samlede elforbrug.
- Knap 20 % af erhvervskunderne er mellemstore forbrugere med et elforbrug mellem 20 og 20.000 MWh. Deres forbrug udgør 54 % af det samlede forbrug.
- De store erhvervskunder med et forbrug over 20.000 MWh udgør under 0,1 % af det samlede antal erhvervskunder og aftager samlet 41 % af elsalget.

Energistyrelsen

Amaliegade 44
1256 København K

T: +45 3392 6700
E: ens@ens.dk

www.ens.dk

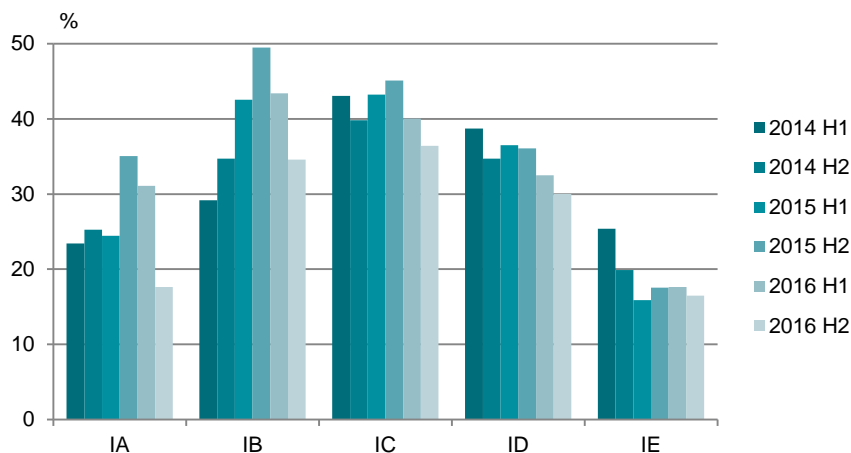
Tabel 2. Fordeling på aftaletype i andet halvår 2016

Interval	Fast pris		Variabel pris		Andre aftaler*		Total	
	Antal forbrugere	Faktureret elsalg	Antal forbrugere	Faktureret elsalg	Antal forbrugere	Faktureret elsalg	Antal forbrugere	Faktureret elsalg
	(pct.)	(pct.)	(pct.)	(pct.)	(pct.)	(pct.)	(pct.)	(pct.)
IA	21	18	77	80	2	2	100	100
IB	33	35	61	56	5	9	100	100
IC	39	36	41	42	20	21	100	100
ID	33	30	35	38	32	31	100	100
IE	21	16	45	53	35	30	100	100

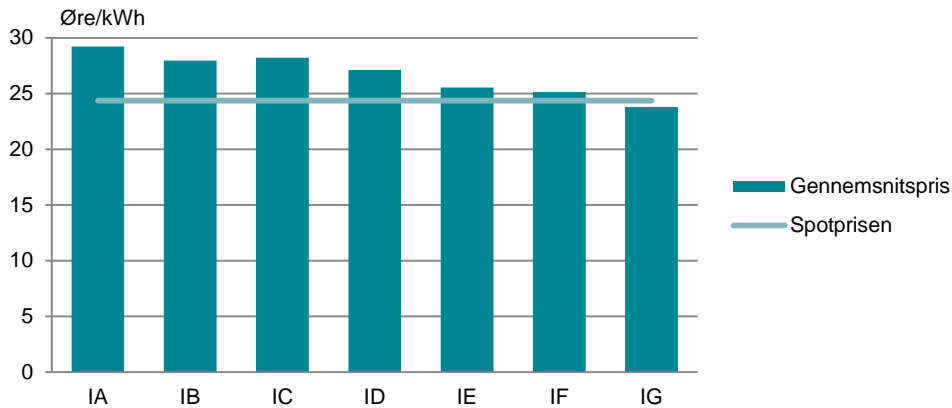
Anm.: Af diskretionshensyn er fordelingen på intervallerne IF og IG ikke vist i tabellen

* Andre aftaler er aftaler, hvor prisen ikke er enten fast eller variabel i aftaleperioden - f.eks. aftaler med variabel pris med prisloft.

- For alle intervaller gælder det, at elsalg der handles via kontrakter med variabel pris udgør den største andel af aftalerne. De mellemstore erhvervs-kunder køber dog i højere grad el til faste priser, end de små og store erhvervs-kunder. Elhandel via "andre aftaler" forekommer generelt i højere grad for større erhvervs-kunder end for mindre erhvervs-kunder.
- Andelen af el, der købes til fast pris, er faldet i forhold til første halvår 2016 for forbrugsintervallerne IA-IE. Dette fald modsvarer i høj grad af en stigning i andelen, der handles via kontrakter med variabel pris og i mindre grad af en stigning i andelen, der handles via "andre aftaler".
- Over de sidste par år er andelen af elforbruget, der handles på fastpriskontrakter, faldet relativt meget for de små forbrugere, hvilket er et skift i forhold til tidligere år, hvor denne andel var stigende. Andelen af elforbruget, der handles på fastpriskontrakter er faldet i mindre grad for de større forbrugere.

Figur 1. Andel af elforbruget, der er handlet på fastpriskontrakter


Figur 2. Gennemsnitsprisen sammenholdt med spotprisen i andet halvår 2016

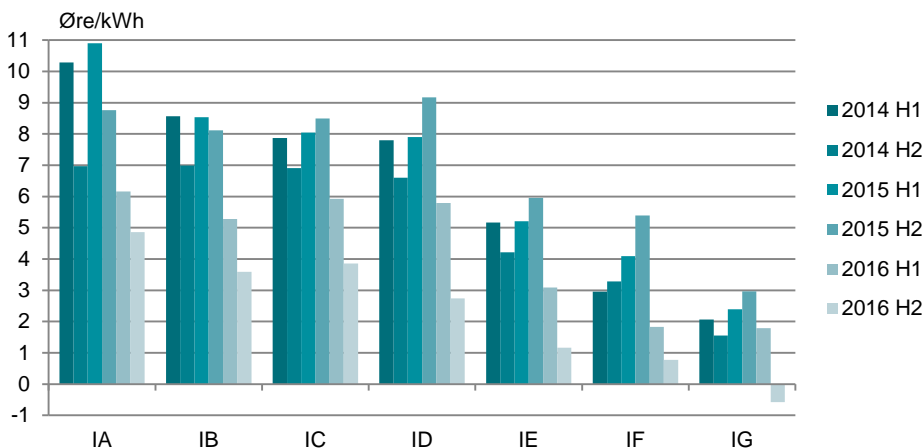


- Gennemsnitsprisen for intervallerne IA-IF ligger over spotprisen, mens den for intervallet IG ligger under spotprisen.

Tabel 3. Forskellen mellem gennemsnits- og spotpris i andet halvår 2016

Interval	IA	IB	IC	ID	IE	IF	IG
Prisforskel (Øre/kWh)	4,9	3,6	3,9	2,7	1,2	0,8	-0,6

Figur 3. Prisforskelle mellem gennemsnitspriser og spotprisen over perioder



- Forskellen mellem gennemsnitspriserne, der er indberettet til Eurostat, og spotprisen, er for alle intervaller mindre i andet halvår 2016 end de foregående perioder.
- Den faldende forskel kan både skyldes et skift fra dyre fastpriskontrakter til variabel pris, men også indgåelse af nye fastpriskontrakter til en lav pris.
- Betydningen af fastpriskontrakter hænger sammen med den pris som kontrakterne låses til, og dermed priserne på forwardmarkedet.



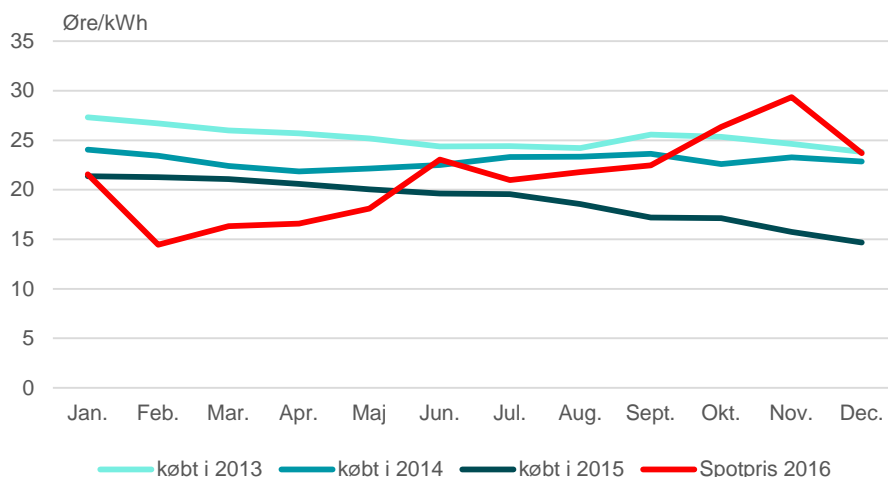
Udviklingen på forwardmarkedet

Forskellen mellem de indberettede elpriser og spotprisen afhænger blandt andet af andelen af el som virksomhederne køber på fastpriskontrakter som en forsikring mod svingende priser på el. Forwardmarkedet, hvor fastpriskontrakterne for el handles, har for 2016 yderligere tilpasset sig det overordnede fald i spotpriserne, som begyndte i midten af 2013 og førte til et absolut lavpunkt i juli 2015¹.

Efterfølgende har spotprisen været stigende med enkelte lavpunkter i slutningen af 2015 og i februar 2016. I figur 4 ses det, at spotprisen generelt har været stigende gennem andet halvår 2016, hvilket har været med til at mindske forskellen til forwardmarkedet. Har en virksomhed således indgået en fastpriskontrakt for 2016 i december 2015 til en pris på ca. 15 øre/kWh, så har virksomheden i samtlige måneder i 2016, med undtagelse af februar, modtaget el til en pris under spotprisen, heri ikke medregnet eventuelle abonnementsomkostninger og lignende. Har en virksomhed derimod indgået en fastpriskontrakt for 2016 i december 2014 til en pris på ca. 23 øre/kWh, så har virksomheden generelt betalt mere end den faktiske spotpris i 2016, om end dette i mindre grad er tilfældet i andet halvår 2016.

Den mindskede forskel mellem spot- og forwardpriserne kan forklare en del af den mindskede forskel mellem spotprisen og gennemsnitsprisen for el. Ligeledes kan en del af den mindskede forskel forklares af et fald i andelen af el, der er handlet på fastpriskontrakter med priser over spotprisen.

Figur 4. Udvikling i spot- og forwardpriser for 2016



Anm.: Den månedlige spotpris, der her præsenteres, er beregnet på baggrund af et vægtet gennemsnit af de dagsbaserede spotpriser. Forwardpriserne angiver købsår og –måned gældende for forbrug i 2016. Det vil sige, at prisen for el i 2016 ved køb i januar 2015 var ca. 21 øre/kWh, mens den i december 2015 var ca. 15 øre/kWh.

Kilde: EA Energianalyse, egne beregninger.

¹ www.nordpoolspot.com