



Notat

Kontor/afdeling
Enhed for SystemanalyseDato
24. april 2018

J nr. 2018-xx

Elprisstatistik andet halvår 2017

Erhverv

I dette notat gives en kort beskrivelse af Energistyrelsens elprisstatistik for erhvervskunder for andet halvår 2017. Denne statistik er baseret på indberetninger fra elhandelsselskaberne i Danmark og dækker virksomhedernes elmarkedspriser excl. afgifter og distributionstariffer. Elprisstatistikken opdateres hvert halve år, og de beregnede gennemsnitlige danske markedspriser indberettes til Eurostat, fordelt på forbrugsstørrelser.

Nedenfor præsenteres først de gennemsnitlige elpriser for erhvervskunder for andet halvår 2017 fordelt på forbrugsstørrelser (tabel 1). Dernæst beskrives forbrugets fordeling på aftaletyper og udviklingen heri i de seneste år. Endelig beskrives udviklingen i spotmarkedspriserne for el samt de seneste års udvikling i prisforskellen mellem de gennemsnitlige elpriser og spotmarkedsprisen.

Tabel 1: Elpriser andet halvår 2017

Interval	Årligt elforbrug		Samlet elsalg (alle aftaletyper)			Gennemsnitspris (øre/kWh)
	Laveste (MWh)	Højeste (MWh)	Antal forbrugere (stk.)	Faktureret elsalg (GWh)	Faktureret værdi (mio. kr.)	
IA		< 20	277.343	625	205	32,8
IB	20	< 500	57.522	2.246	640	28,5
IC	500	< 2.000	2.573	1.151	313	27,2
ID	2.000	< 20.000	860	2.401	645	26,9
IE	20.000	< 70.000	98	1.717	430	25,1
IF	70.000	<= 150.000	21	892	223	25,0
IG	> 150.000		11	1.530	370	24,2
Total			338.428	10.560	2.825	26,8

Anm.: Intervallerne er baseret på kundernes årlige elforbrug, men her vises kun data for 2. halvår 2017.

Kilde: Energistyrelsens elprisstatistik, andet halvår 2017.

- Mere end 80 pct. af erhvervskunderne er små forbrugere med et årligt elforbrug under 20 MWh. Deres forbrug udgør omkring 6 pct. af det samlede elforbrug.

Energistyrelsen

Amaliegade 44
1256 København K

T: +45 3392 6700

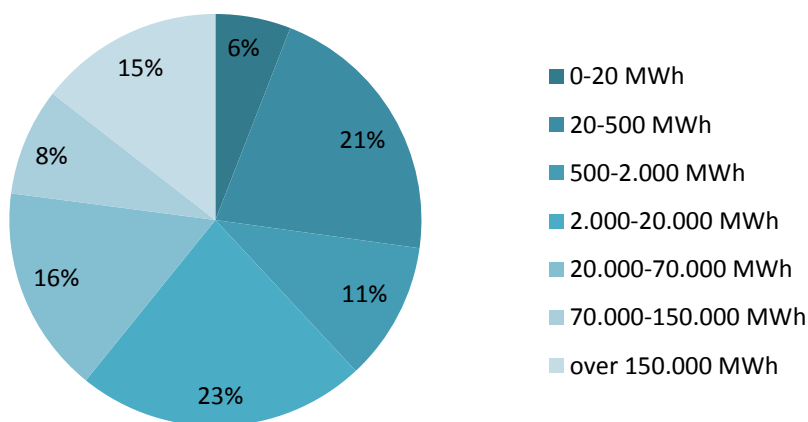
E: ens@ens.dk

www.ens.dk



- Omkring 18 pct. af erhvervskunderne er mellemstore forbrugere med et elforbrug mellem 20 og 20.000 MWh. Deres forbrug udgør ca. 55 pct. af det samlede forbrug.
- De store erhvervskunder med et forbrug over 20.000 MWh udgør under 0,1 pct. af det samlede antal erhvervskunder, men aftager samlet knap 40 pct. af elsalget.

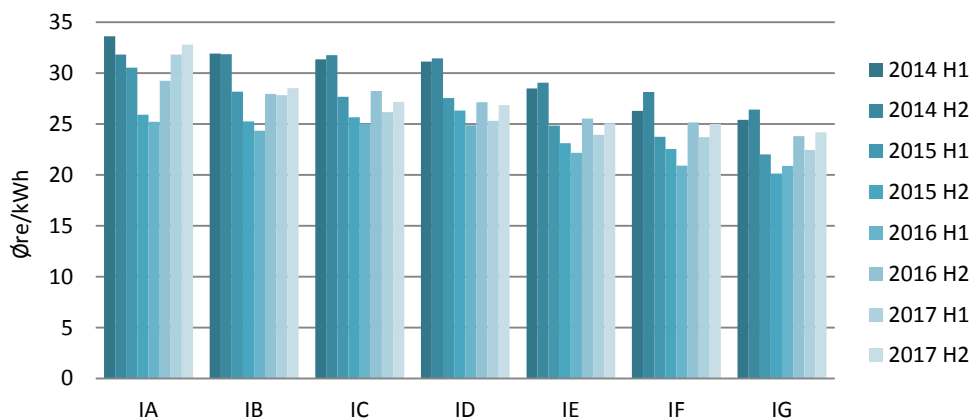
Figur 1: Fordeling af erhvervslivets elforbrug i andet halvår 2017



Kilde: Energistyrelsens elprisstatistik, andet halvår 2017.

Gennemsnitsprisen er steget lidt i forhold til første halvår 2017 for alle intervaller, jf. figur 2. Gennemsnitsprisen på tværs af alle intervaller er steget med 1,25 øre/kWh fra 25,6 øre/kWh i første halvår 2017 til 26,75 øre/kWh i 2.halvår 2017. De største prisstigninger ses hos de mellemstore og store forbrugere, mens de to mindste forbrugsintervaller har oplevet relativt mindre stigninger.

Figur 2: Udviklingen i elprisen fordelt på forbrugsintervaller

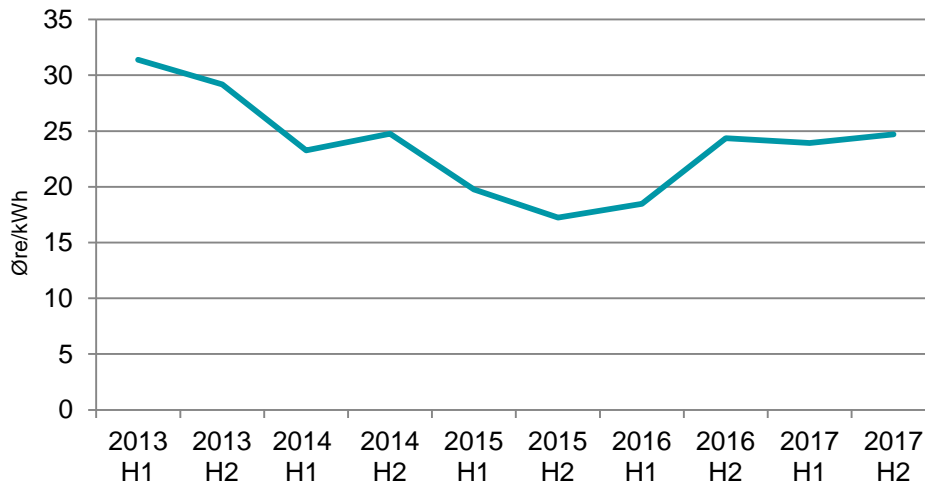


Kilde: Energistyrelsens elprisstatistik, første halvår 2014 til andet halvår 2017.

Sammenligning med spotprisen

Stigningen i erhvervenes elpriser fra første halvår 2017 til andet halvår 2017 følger udviklingen i spotprisen i samme periode, som er steget ca. 0,8 øre/kWh til ca. 25 øre/kWh jf. figur 3.

Figur 3: Udviklingen i elspotprisen, forbrugsvægtet, 2013-2017

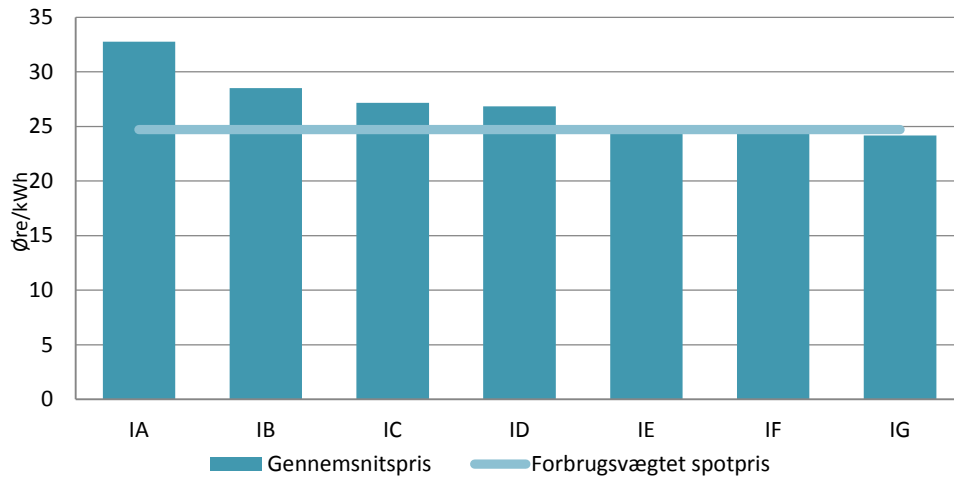


Anm.: Den halvårslige spotpris, der her præsenteres, er beregnet på baggrund af et forbrugsvægtet gennemsnit af de timebaserede spotpriser.
Kilde: Nordpool

Spotprisen steg i andet halvår 2017 i forhold til halvåret før, og er på et tydeligt højere niveau end i 2015 og første halvdel af 2016. Hvis fastpriskontrakterne har været indgået på disse prisniveauer, så vil de typisk være indgået til priser, der er lavere end den nuværende spotpris.

Ser man på de enkelte forbrugsintervaller, så ligger forbrugsintervallerne IA-ID over spotprisen i andet halvår 2017, mens den for det største interval, IG, ligger en anelse under spotprisen (figur 4).

Figur 4: Gennemsnitsprisen sammenholdt med spotprisen, andet halvår 2017



Kilde: Energistyrelsens elprisstatistik, andet halvår 2017.

I tabel 2 ses den præcise difference imellem spotprisen og gennemsnitsprisen for de enkelte forbrugsbånd i andet halvår 2017. For de mindste erhverv, ligger elprisen 8,1 øre/kWh over spotprisen. For de efterfølgende forbrugsbånd er forskellen mindre, mens den for de større forbrugere er på niveau med spotprisen, og for det største forbrugsbånd (over 150 GWh om året) ligger 0,5 øre/kWh under spotprisen.

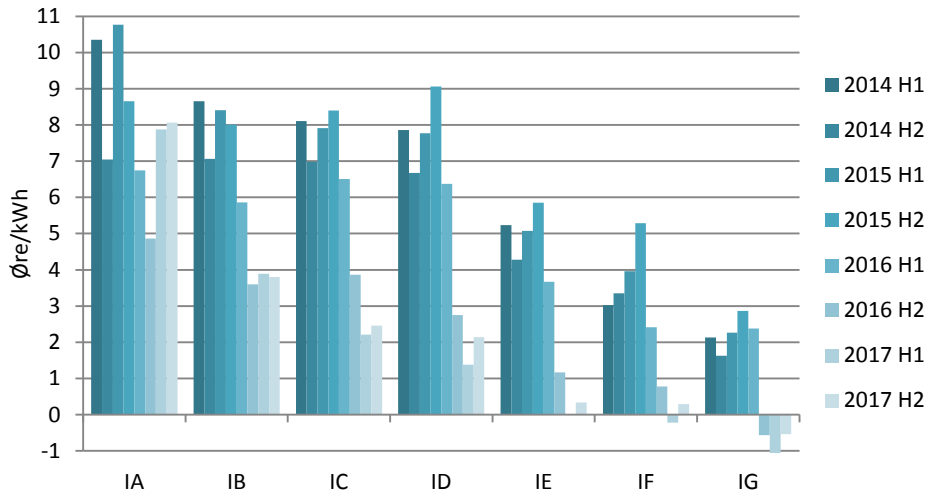
Tabel 2: Forskellen mellem gennemsnits- og spotpris i andet halvår 2017

Interval	IA	IB	IC	ID	IE	IF	IG
Prisforskel (Øre/kWh)	8,1	3,9	2,2	1,4	0,0	0,3	-0,5

Kilde: Energistyrelsens elprisstatistik, andet halvår 2017.

Forskellen mellem gennemsnitspriserne og spotprisen har generelt været faldende gennem årene (figur 5). Erhvervenes elpris kommer altså nærmere og nærmere spotprisen. Forskellen var som nævnt noget højere for interval IA end for øvrige intervaller. Det er bl.a. udtryk for, at handelsselskabernes omkostninger vejer tungere pr kWh for de små forbrugere.

Af figur 5 ses også en sammenhæng mellem det årlige forbrug og difference mellem forbrugerens elpris og spotprisen. Jo højere forbrug, jo tættere på spotprisen er elprisen.

Figur 5: Prisforskelle mellem gennemsnitprisen og spotprisen over perioder


Kilde: Energistyrelsens elprisstatistik, første halvår 2014 til andet halvår 2017 samt Nordpool.
 Note: spotprisen er forbrugsvægtet.

Aftaletyper

I Tabel 3 vises fordelingen mellem fastpris-kontrakter, variabel pris-kontrakter og andre aftaler.

Tabel 3: Fordeling på aftaletype i andet halvår 2017

Interval	Fast pris		Variabel pris		Andre aftaler	
	Andel forbrugere	Faktureret elsalg	Andel forbrugere	Faktureret elsalg	Andel forbrugere	Faktureret elsalg
	pct.	pct.	pct.	pct.	pct.	pct.
IA	34	35	65	64	1	1
IB	45	46	52	48	3	6
IC	44	42	40	39	16	18
ID	32	31	33	34	35	35
IE	13	12	37	39	50	49
IF	10	8	57	56	33	37

Anm.: Af diskretionshensyn er fordelingen på intervallet IG ikke vist i tabellen.

* Andre aftaler er aftaler, hvor prisen ikke er enten fast eller variabel i aftaleperioden - f.eks. aftaler med variabel pris med prisloft.

Kilde: Energistyrelsens elprisstatistik, andet halvår 2017.

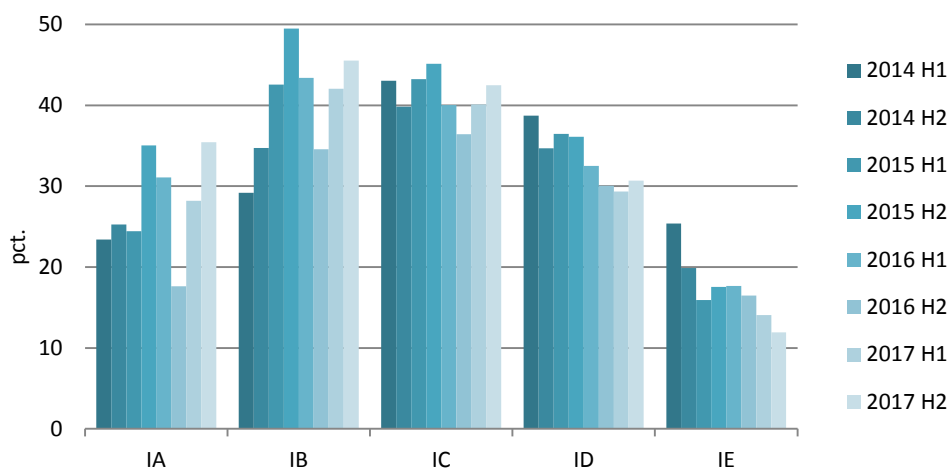
For alle forbrugsbånd, med undtagelse af interval IC og IE gælder det, at elsalg, der handles via kontrakter med udelukkende variabel pris, overgår andelen af el købt på ren fastpris-kontrakt. De mellemstore erhvervs-kunder (forbrugsinterval IB og IC) køber dog i højere grad el til faste priser, end de små og store erhvervs-kunder.

Elhandel via "andre aftaler" forekommer generelt i højere grad for større erhvervs-kunder end for mindre erhvervs-kunder. 'Andre aftaler' kan være en

kombination af variabel og fast pris, og der foreligger derfor ikke noget fuldt overblik over fordelingen mellem el købt til variabel pris og variabel pris. 'Andre aftaler' kan også være variabel pris med prisloft.

Andelen af el, der købes på aftaler til fast pris, er steget i forhold til første halvår 2017 for alle forbrugsstørrelser undtagen de største (interval IE), jf. figur 6. Dette kan være et udtryk for, at forbrugerne vil sikre sig imod yderligere prisstigninger, da spotprisen har været let stigende over et stykke tid jf. figur 3.

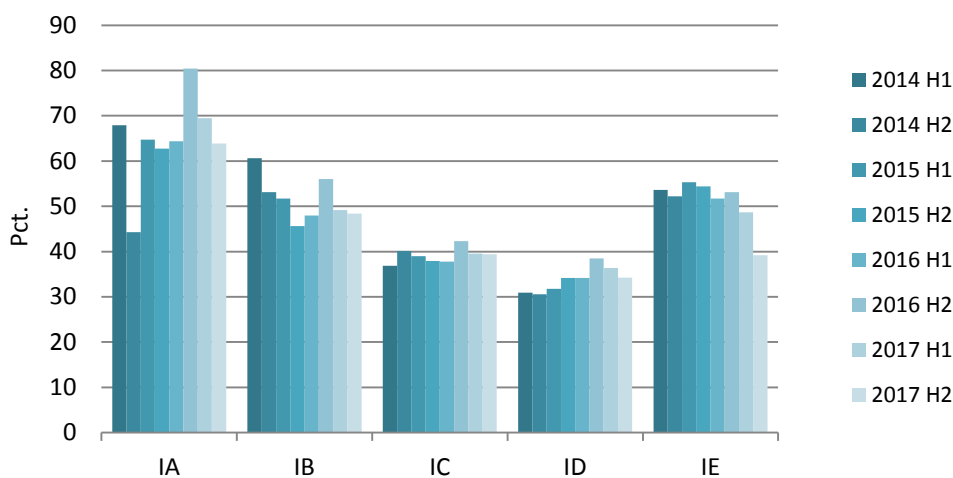
Figur 6: Andel af forbruget, der er handlet via fastpriskontrakter



Anm.: Af diskretionshensyn er fordelingen på intervallerne IF og IG ikke vist i tabellen.
 Kilde: Energistyrelsens elprisstatistik, første halvår 2014 til andet halvår 2017.

Omvendt er andelen af el, der købes til udelukkende variabel pris, faldet i forhold til første halvår 2017 for alle forbrugsstørrelser jf. figur 7.

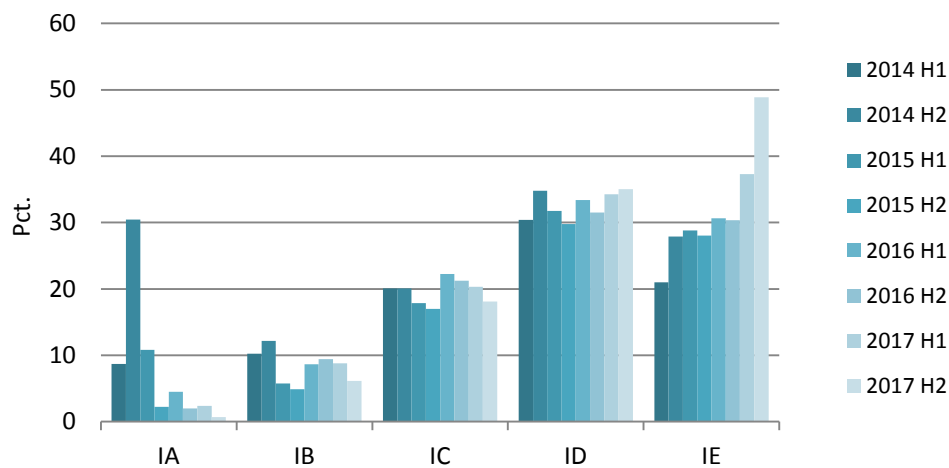
Figur 7: Andel af forbruget, der er handlet via variabel priskontrakt



Anm.: Af diskretionshensyn er fordelingen på intervallerne IF og IG ikke vist i tabellen.
 Kilde: Energistyrelsens elprisstatistik, første halvår 2014 til andet halvår 2017.

Det er især de større forbrugere, som vælger 'andre aftaler', mens de mindre forbrugere primært benytter sig af fastpris eller variabel pris. I forhold til første halvår 2017 er andelen af 'andre aftaler' steget for forbrugsbåndene ID og IE, og der ses en stigende tendens henover årene for jf. figur 8.

Figur 8: Andel af forbruget, der er handlet via andre kontrakter



Anm.: Af diskretionshensyn er fordelingen på intervallerne IF og IG ikke vist i tabellen.
 Kilde: Energistyrelsens elprisstatistik, første halvår 2014 til andet halvår 2017.