



Notat

Kontor/afdeling
Enhed for SystemanalyseDato
16. oktober 2018

J nr.

Elprisstatistik første halvår 2018

Erhverv

I dette notat gives en kort beskrivelse af Energistyrelsens elprisstatistik for erhvervskunder for første halvår 2018. Denne statistik er baseret på indberetninger fra elhandelsselskaberne i Danmark og dækker virksomhedernes elmarkedspriser excl. afgifter, distributions- og transformationstariffer. Elprisstatistikken opdateres hvert halve år, og de beregnede gennemsnitlige danske markedspriser indberettes til Eurostat, fordelt på forbrugsstørrelser.

Nedenfor præsenteres først de gennemsnitlige elpriser for erhvervskunder for første halvår 2018 fordelt på forbrugsstørrelser (tabel 1). Dernæst beskrives forbrugets fordeling på aftaletyper og udviklingen heri i de seneste år.

Endelig beskrives udviklingen i spotmarkedspriserne for el samt de seneste års udvikling i prisforskellen mellem de gennemsnitlige elpriser og spotmarkedsprisen.

Tabel 1: Elpriser første halvår 2018

Interval	Årligt elforbrug		Samlet elsalg (alle aftaletyper)			Gennemsnitspris (øre/kWh)
	Laveste (MWh)	Højeste (MWh)	Antal forbrugere (stk.)	Faktureret elsalg (GWh)	Faktureret værdi (mio. kr.)	
IA		< 20	267.559	686.804	236.226.056	34,39
IB	20	< 500	58.534	2.188.785	651.182.572	29,75
IC	500	< 2.000	2.214	968.783	267.716.426	27,63
ID	2.000	< 20.000	772	2.106.630	580.832.524	27,57
IE	20.000	< 70.000	84	1.475.332	403.317.263	27,34
IF	70.000	<= 150.000	14	633.769	182.194.844	28,75
IG	> 150.000		11	1.541.086	443.429.019	28,77
Total			329.188	9.601.190	2.764.898.704	28,8

Anm.: Intervallerne er baseret på kundernes årlige elforbrug, men her vises kun data for 1. halvår 2018.

Kilde: Energistyrelsens elprisstatistik, 1. halvår 2018.

- Mere end 80 pct. af erhvervskunderne er små forbrugere med et årligt elforbrug under 20 MWh. Deres forbrug udgør omkring 7 pct. af det samlede elforbrug.

Energistyrelsen

Amaliegade 44
1256 København K

T: +45 3392 6700

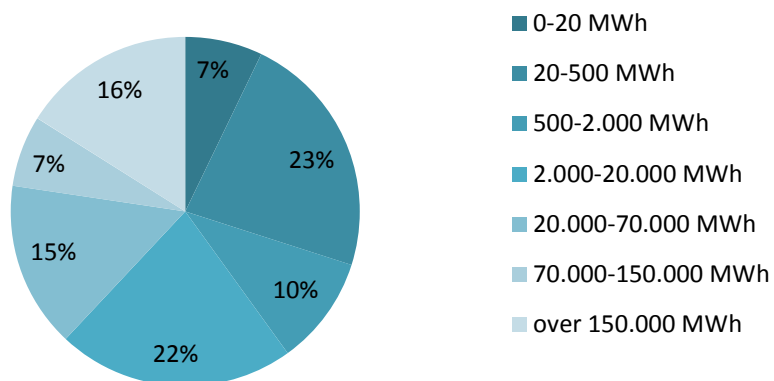
E: ens@ens.dk

www.ens.dk



- Omkring 19 pct. af erhvervskunderne er mellemstore forbrugere med et elforbrug mellem 20 og 20.000 MWh. Deres forbrug udgør ca. 55 pct. af det samlede forbrug.
- De store erhvervskunder med et forbrug over 20.000 MWh udgør under 0,03 pct. af det samlede antal erhvervskunder, men aftager samlet 38 pct. af elsalget.

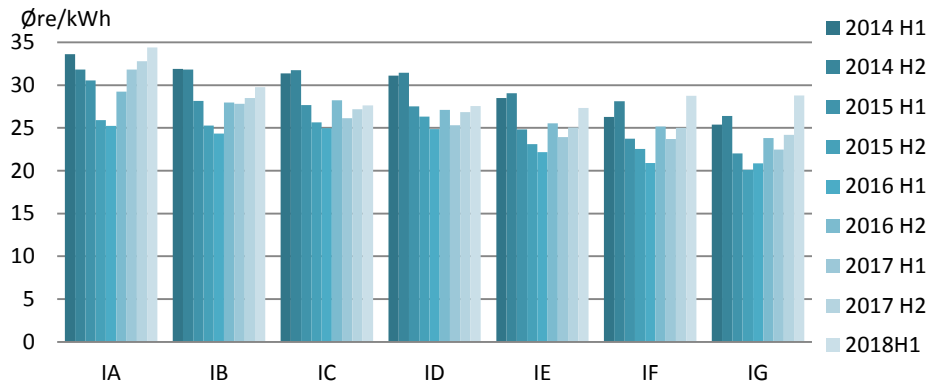
Figur 1: Fordeling af erhvervslivets elforbrug i første halvår 2018



Kilde: Energistyrelsens elprisstatistik, 1. halvår 2018.

Gennemsnitsprisen er steget i forhold til andet halvår 2017 for alle intervaller, jf. figur 2. Gennemsnitsprisen på tværs af alle intervaller er steget med 2,05 øre/kWh fra 26,75 øre/kWh i andet halvår 2017 til 28,8 øre/kWh i 1.halvår 2018. De største prisstigninger ses hos de største forbrugere, efterfuldt af de mindste forbrugere, mens de mellemstore forbrugere kun oplevede en lille prisstigning.

Figur 2: Udviklingen i elprisen fordelt på forbrugsintervaller

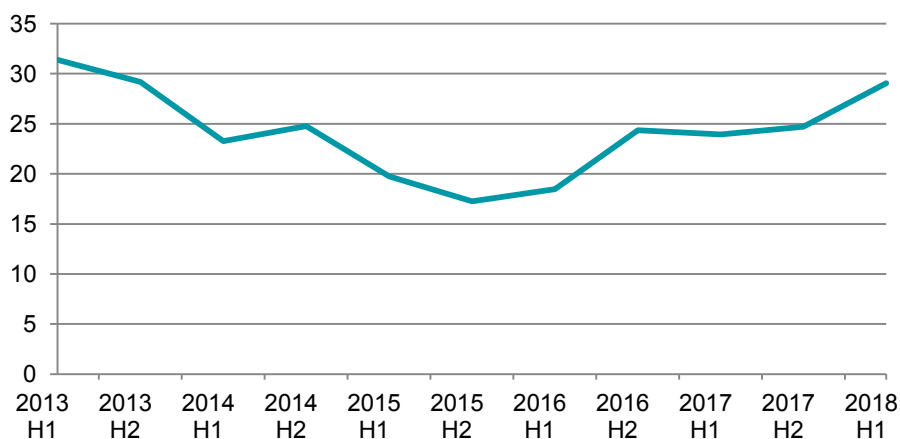


Kilde: Energistyrelsens elprisstatistik, 1. halvår 2014 til 1. halvår 2018.

Sammenligning med spotprisen

Stigningen i erhvervenes elpriser fra andet halvår 2017 til første halvår 2018 fulgte tendensen i spotprisen i samme periode, som er steget med 4,3 øre/kWh til 29 øre/kWh jf. figur 3. Stigningen i spotprisen slog således kun knapt halvt igennem på den gennemsnitlige betaling for erhvervskunder. Dette skyldes at nogle erhvervskunder har fastprisaftaler eller andre prisaftaler, som ikke er en ren variabel elpris.

Figur 3: Udviklingen i elspotprisen, forbrugsvægtet, 2013-2018

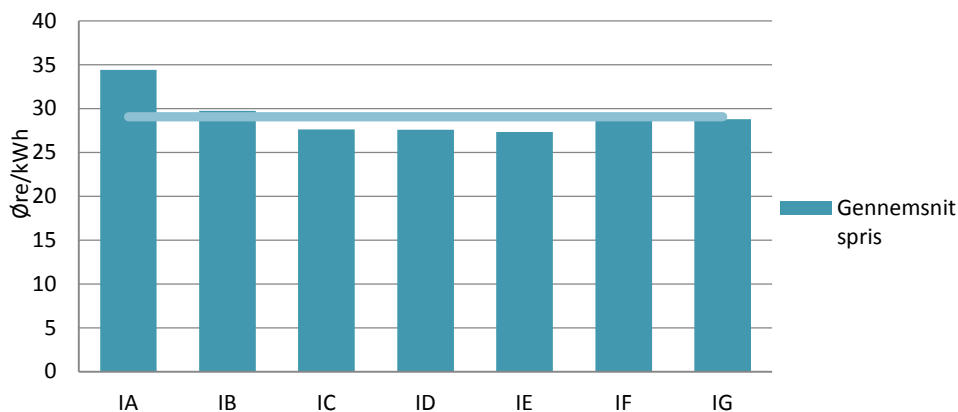


Anm.: Den halvårlige spotpris, der her præsenteres, er beregnet på baggrund af et forbrugsvægtet gennemsnit af de timebaserede spotpriser.
Kilde: Nordpool

Spotprisen steg meget i første halvår 2018 i forhold til halvåret før, og er på et tydeligt højere niveau end i 2015 og anden halvdel af 2016. Navnlig hvis fastpriskontrakterne har været indgået på disse prisniveauer, så vil de typisk kunne være indgået til priser, der er noget lavere end den nuværende spotpris.

Ser man på de enkelte forbrugsintervaller, så ligger elprisen for forbrugsbåndene IA og IB over spotprisen i første halvår 2018, mens elprisen for de resterende forbrugsbånd ligger under spotprisen. Forskellen er størst hos de mellemstore forbrugere (IC-IE), hvor de ligger ca. 1,5 øre/kWh under spotprisen (figur 4).

Figur 4: Gennemsnitsprisen sammenholdt med spotprisen, første halvår 2018



Kilde: Energistyrelsens elprisstatistik, 1. halvår 2018.

I tabel 2 ses den præcise difference imellem spotprisen og gennemsnitsprisen for de enkelte forbrugsbånd i første halvår 2018. For de mindste erhverv, ligger elprisen 5,3 øre/kWh over spotprisen. For de efterfølgende forbrugsbånd er forskellen mindre, og for de mellemstore forbrugsbånd er prisen endda under spotprisen bl.a. som følge af fastpriskontrakter, som uddybes nedenfor om aftaletyper.

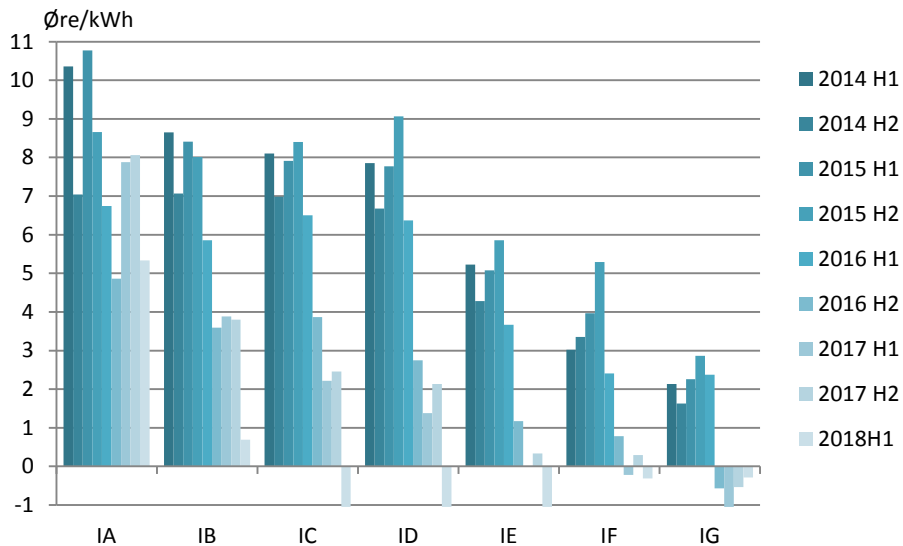
Tabel 2: Forskellen mellem gennemsnits- og spotpris i første halvår 2018

Interval	IA	IB	IC	ID	IE	IF	IG
Prisforskel (Øre/kWh)	5,3	0,7	-1,4	-1,5	-1,7	-0,3	-0,3

Kilde: Energistyrelsens elprisstatistik, 1. halvår 2018.

Forskellen mellem gennemsnitspriserne og spotprisen har generelt været faldende gennem årene (figur 5). Erhvervenes elpris kommer altså nærmere og nærmere spotprisen. Forskellen var som nævnt noget højere for interval IA end for øvrige intervaller. Det er bl.a. udtryk for, at handelsselskabernes omkostninger vejer tungere pr kWh for de små forbrugere.

Af figur 5 ses også en sammenhæng over tid mellem det årlige forbrug og differencen mellem forbrugerens elpris og spotprisen. Jo højere forbrug, jo tættere på spotprisen har elprisen typisk været.

Figur 5: Prisforskelle mellem gennemsnitprisen og spotprisen over perioder


Kilde: Energistyrelsens elprisstatistik, 1. halvår 2014 til 1. halvår 2018 samt Nordpool.
 Note: spotprisen er forbrugsvægtet.

Aftaletyper

I Tabel 3 vises fordelingen mellem fastpris-kontrakter, variabel pris-kontrakter og andre aftaler.

Tabel 3: Fordeling på aftalstype i første halvår 2018

Interval	Fast pris		Variabel pris		Andre aftaler	
	Andel forbrugere	Faktureret elsalg	Andel forbrugere	Faktureret elsalg	Andel forbrugere	Faktureret elsalg
	pct.	pct.	pct.	pct.	pct.	pct.
IA	35	34	64	64	2	2
IB	45	45	53	52	2	3
IC	48	43	41	43	11	13
ID	33	30	35	35	32	35
IE	11	8	46	48	43	44
IF	0	0	71	72	29	28

Anm.: Af diskretionshensyn er fordelingen på intervallet IG ikke vist i tabellen.

* Andre aftaler er aftaler, hvor prisen ikke er enten fast eller variabel i aftaleperioden - f.eks. aftaler med variabel pris med prisloft.

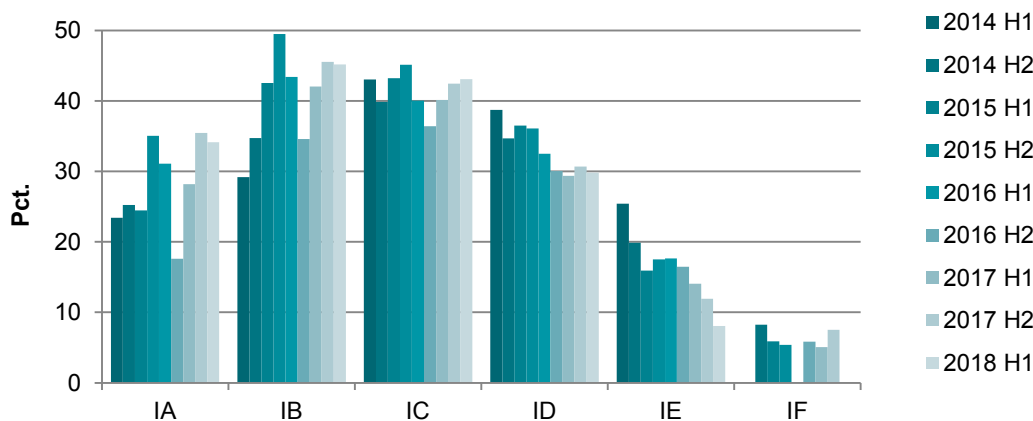
Kilde: Energistyrelsens elprisstatistik, 1. halvår 2018.

For alle forbrugsbånd (på nær IC) gælder det, at elsalg med variabel pris er mest udbredt. De mellemstore erhvervs-kunder (forbrugsinterval IB og IC) ses i højere grad at købe el til faste priser, end de små og store erhvervs-kunder. Dette kan formentlig forklare, at de mellemstore erhvervs-kunder har oplevet mindre prisstigninger end især de store erhvervs-kunder i denne periode.

Elhandel via "andre aftaler" forekommer generelt i højere grad for større erhvervskunder end for mindre erhvervskunder. 'Andre aftaler' kan være en kombination af variabel og fast pris, og der foreligger derfor ikke noget fuldt overblik over fordelingen mellem el købt til variabel pris og variabel pris. 'Andre aftaler' kan fx være variabel pris med prisloft.

Andelen af el, der købes på aftaler til fast pris, faldt i forhold til andet halvår 2017 for alle forbrugsstørrelser undtagen interval IC og IF, jf. figur 6. Dette fald modsvares i høj grad af en stigning i andelen, der handles via kontrakter med variabel pris.

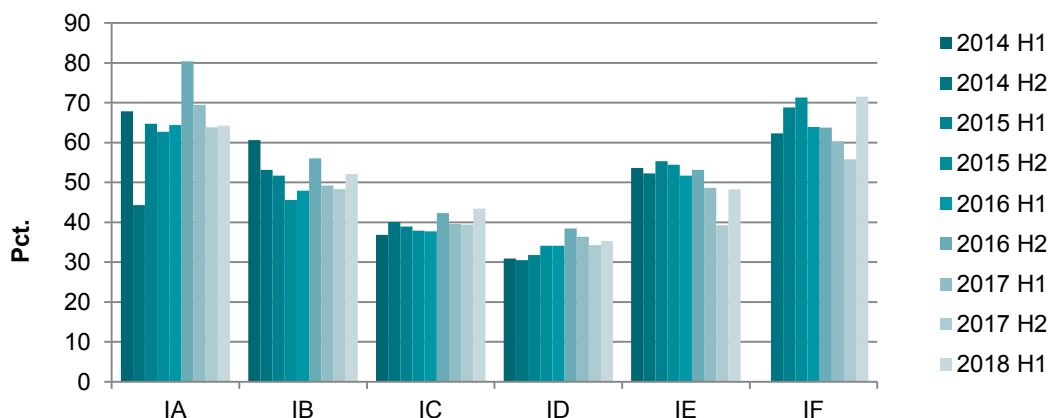
Figur 6: Andel af forbruget, der er handlet via fastpriskontrakter



Anm.: Af diskretionshensyn er fordelingen på intervallet IG ikke vist i tabellen.
 Kilde: Energistyrelsens elprisstatistik, 1. halvår 2014 til 1. halvår 2018.

Omvendt er andelen af el, der købes til udelukkende variabel pris, steget i forhold til andet halvår 2017 for alle forbrugsstørrelser, dog navnlig de største erhvervskunder, jf. figur 7.

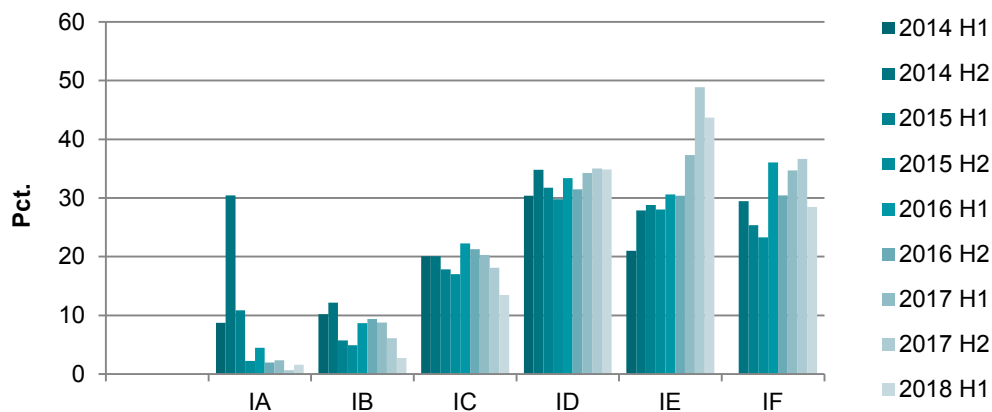
Figur 7: Andel af forbruget, der er handlet via variabel priskontrakt



Anm.: Af diskretionshensyn er fordelingen på intervallet IF ikke vist i tabellen.
 Kilde: Energistyrelsens elprisstatistik, 1. halvår 2014 til 1. halvår 2018.

Det er især de større forbrugere, som vælger 'andre aftaler', mens de mindre forbrugere primært benytter sig af fastpris eller variabel pris. I forhold til andet halvår 2017 er andelen af 'andre aftaler' faldet for alle forbrugsbånd undtagen IA, jf. figur 8.

Figur 8: Andel af forbruget, der er handlet via andre kontrakter



Anm.: Af diskretionshensyn er fordelingen på intervallet IF ikke vist i tabellen.
 Kilde: Energistyrelsens elprisstatistik, 1. halvår 2014 til 1. halvår 2018.