



Notat

Kontor/afdeling
Center for Systemanalyse

Dato 17.03.2023

J nr.

Elprisstatistik andet halvår 2022

Erhverv

I dette notat gives en kort beskrivelse af Energistyrelsens elprisstatistik for erhvervs-kunder for andet halvår 2022. Denne statistik er baseret på indberetninger fra elhandelsselskaberne i Danmark og dækker virksomhedernes elmarkedspriser excl. afgifter, distributions- og transmissionstariffer. Elprisstatistikken opdateres hvert halve år, og de beregnede gennemsnitlige danske markedspriser indberettes til Eurostat fordelt på forbrugsbånd.

Nedenfor præsenteres først de gennemsnitlige elpriser for erhvervs-kunder for andet halvår 2022 fordelt på forbrugsbånd (Tabel 1). Dernæst beskrives forbrugets fordeling på aftaletyper og udviklingen heri i de seneste år.

Endelig beskrives udviklingen i spotmarkedspriserne for el samt de seneste års udvikling i prisforskellen mellem de gennemsnitlige elpriser og spotmarkedsprisen.

Tabel 1: Elpriser andet halvår 2022

Interval	Årligt elforbrug		Samlet elsalg (alle aftaletyper)			Gennemsnitspris (øre/kWh)
	Laveste (MWh)	Højeste (MWh)	Antal forbrugere (stk.)	Faktureret elsalg (MWh)	Faktureret værdi (kr.)	
IA		< 20	459.868	994.942	2.132.526.355	214,34
IB	20	< 500	68.113	2.904.723	5.161.563.549	177,70
IC	500	< 2.000	3.329	1.808.766	2.740.194.682	151,50
ID	2.000	< 20.000	1.053	2.903.506	4.269.422.084	147,04
IE	20.000	< 70.000	98	1.819.406	2.747.550.769	151,01
IF	70.000	<= 150.000	20	951.209	1.590.050.030	167,16
IG	> 150.000		12	1.684.104	2.970.652.031	176,39
Total			532.493	13.066.656	21.611.959.499	165,40

Anm.: Intervallerne er baseret på kundernes årlige elforbrug, men her vises kun data for 2. halvår 2022.
Kilde: Energistyrelsens elprisstatistik, 2. halvår 2022.

Energistyrelsen

Carsten Niebuhrs gade 43
1577 København V.

T: +45 3392 6700

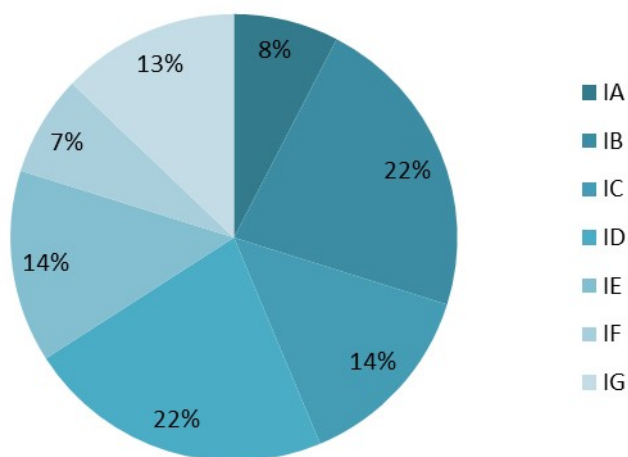
E: ens@ens.dk

www.ens.dk



- 86,4 pct. af erhvervskunderne er små forbrugere med et årligt elforbrug under 20 MWh. Deres forbrug udgør 7,6 pct. af det samlede elforbrug.
- 13,6 pct. af erhvervskunderne er mellemstore forbrugere med et elforbrug mellem 20 og 20.000 MWh. Deres forbrug udgør ca. 58,3 pct. af det samlede forbrug.
- De store erhvervskunder med et forbrug over 20.000 MWh udgør omkring 0,02 pct. af det samlede antal erhvervskunder, men aftager samlet 34,1 pct. af elsalget.

Figur 1: Fordeling af erhvervslivets elforbrug i andet halvår 2022

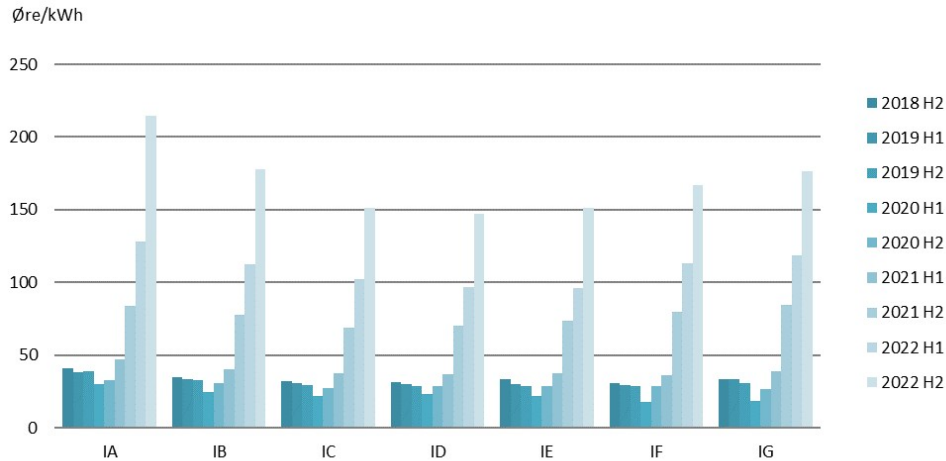


Kilde: Energistyrelsens elprisstatistik, 2. halvår 2022.

Gennemsnitsprisen er jf. Figur 2 steget i forhold til første halvår 2022 for alle forbrugsbånd. Gennemsnitsprisen på tværs af alle forbrugsbånd er steget med 59,00 øre/kWh fra 106,40 øre/kWh i første halvår 2022 til 165,40 øre/kWh i andet halvår 2022. Den største prisstigning, på 86,05 øre/kWh, ses hos forbrugere i forbrugsbånd IA, efterfulgt af forbrugsbånd IB, der har oplevet en prisstigning på 65,35 øre/kWh. Hos de største erhvervsforbrugere, IG, ses en prisstigning på 57,66 øre/kWh.



Figur 2: Udviklingen i elprisen fordelt på forbrugsintervaller

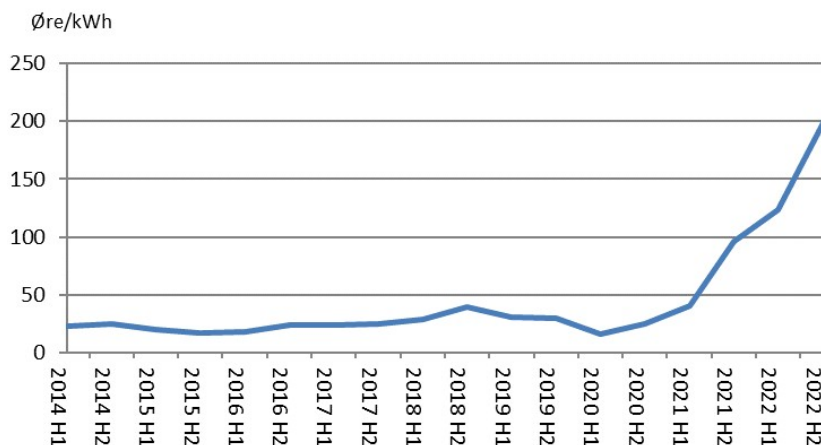


Kilde: Energistyrelsens elprisstatistik, 2. halvår 2018 til 2. halvår 2022.

Sammenligning med spotprisen

Stigningen i erhvervenes elpriser fra første halvår 2022 til andet halvår 2022 fulgte tendensen i spotprisen i samme periode. Elspotprisen er steget fra 123,40 øre/kWh til 198,47 øre/kWh jf. figur 3 fra første halvår 2022 til andet halvår 2022. Stigningen i spotprisen var således på 75,07 øre/kWh og dermed en smule højere end stigningen i gennemsnitsprisen for erhvervskunder over alle forbrugsbånd. Dette skyldes bl.a. at nogle erhvervskunder har fastprisaftaler eller andre prisaftaler, som ikke er en ren variabel elpris.

Figur 3: Udviklingen i elspotprisen, forbrugsvægtet, 1. halvår 2014 til 2. halvår 2022



Anm.: Den halvårlige spotpris, der her præsenteres, er beregnet på baggrund af et forbrugsvægtet gennemsnit af de timebaserede spotpriser.

Kilde: Nordpool

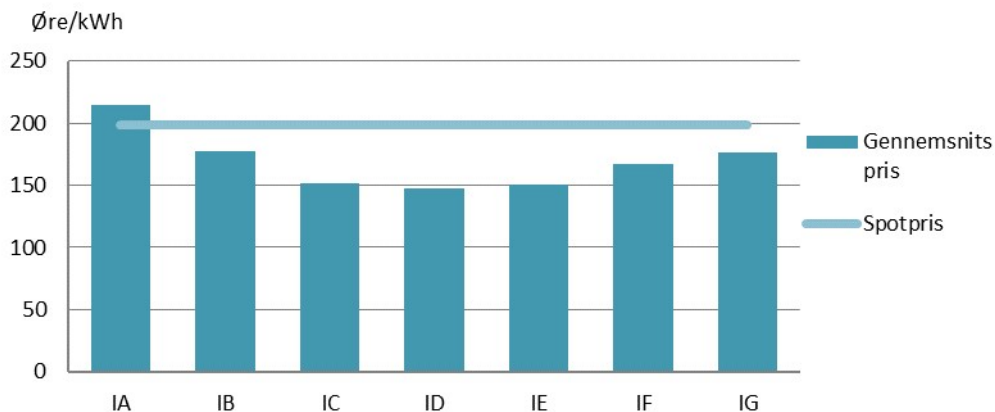


I andet halvår 2018 lå elpriserne på tværs af forbrugsbåndene lavt ift. spotprisen med en forskel på 5,79 øre/kWh. Siden har elprisen vokset sig en anelse større end spotprisen og den gennemsnitlige elpris over alle forbrugsbåndene har ligget konsekvent over spotprisen indtil 1. halvår 2021. Herefter er tendensen skiftet, og i andet halvår 2022 ligger den gennemsnitlige elpris også under spotprisen. Helt præcist ligger den gennemsnitlige elpris 33,07 øre/kWh under spotprisen i andet halvår 2022. I andet halvår 2021 var den gennemsnitlige elpris 20,23 øre/kWh lavere spotprisen og i første halvår 2022 17,00 øre/kWh lavere.

Årsagen til stigningen i elprisen er en kombination af et fald i produktionen af vandvindkraft i Sverige og Norge samt kraftig prisstigning på naturgas og dermed stigende efterspørgsel efter kul. Samtidig steg kulprisen fra 259 US \$/ton i første halvår 2022 til over 324 US \$/ton i andet halvår 2022. Desuden medfører situationen i Ukraine stor usikkerhed og meget svingende energipriser.

Ser man på de enkelte forbrugsintervaller, så ligger elprisen for det mindste (IA) forbrugsbånd over spotprisen i andet halvår 2022. For de resterende forbrugsbånd ligger gennemsnitsprisen under spotprisen. Forskellen er størst hos de mellemstore forbrugere (IC-IE), hvor elprisen i gennemsnit ligger 48,62 øre/kWh under spotprisen (Figur 4). For forbrugere i forbrugsbånd IG og IE ligger elprisen henholdsvis 31,31 øre/kWh og 22,08 øre/kWh under spotprisen.

Figur 4: Gennemsnitsprisen sammenholdt med spotprisen, andet halvår 2022



Kilde: Energistyrelsens elprisstatistik, 2. halvår 2022.

I Tabel 2 ses den præcise forskel mellem spotprisen og gennemsnitsprisen for de enkelte forbrugsbånd i andet halvår 2022. For forbrugsbåndene ligger elprisen mellem 15,87 øre/kWh over og 51,43 øre/kWh under spotprisen.

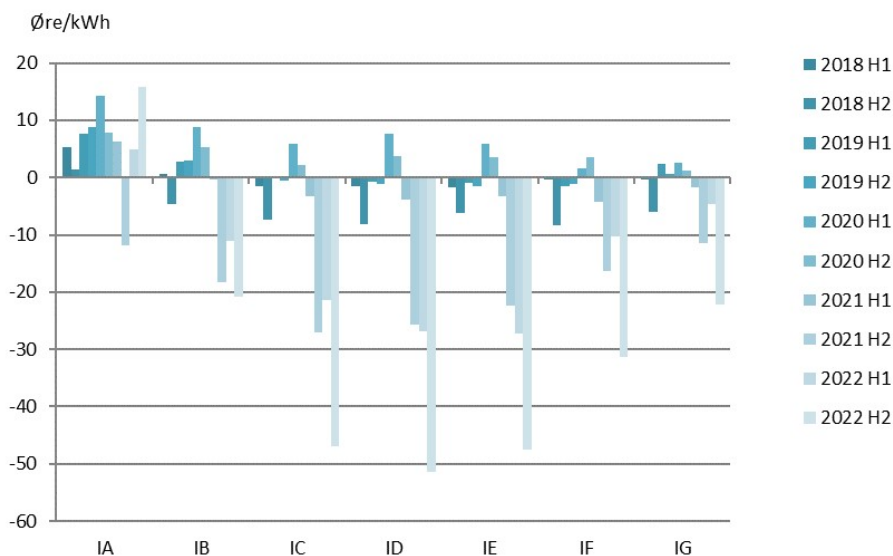
**Tabel 2: Forskellen mellem gennemsnits- og spotpris i andet halvår 2022**

Interval	IA	IB	IC	ID	IE	IF	IG
Prisforskel (Øre/kWh)	15,87	-20,77	-46,97	-51,43	-47,46	-31,31	-22,08

Kilde: Energistyrelsens elprisstatistik, 2. halvår 2022.

Forskellen mellem gennemsnitspriserne og spotprisen har de sidste to år været stigende (Figur 5). Erhvervenes elpris har siden første halvår 2021 ligget under spotprisen for alle forbrugsbånd på nær IA. I andet halvår 2022 ligger den gennemsnitlige elpris forsat under spotprisen for forbrugsbånd IB-IG. For forbrugsbånd IA ligger elprisen over spotprisen, hvilket har været tilfældet alle halvår på nær andet halvår af 2021.

Af Figur 5 ses ændringen over tid i differencen mellem forbrugsbåndenes gennemsnitlige elpris og spotprisen. Generelt set har et højere forbrug betydet, at elprisen har nærmet sig spotprisen, men dette er ikke længere tilfældet.

Figur 5: Prisforskelle mellem gennemsnitprisen og spotprisen, 1. halvår 2018 til 2. halvår 2022

Kilde: Energistyrelsens elprisstatistik, 1. halvår 2018 til 2. halvår 2022 samt Nordpool.

Note: Spotprisen er forbrugsvægtet.

Aftaletyper

I Tabel 3 vises fordelingen mellem fastpris-kontrakter, variabel pris-kontrakter og andre aftaler.



Tabel 3: Fordeling på aftaletype i andet halvår 2022

Interval	Fast pris		Variabel pris		Andre aftaler*	
	Andel forbrugere	Faktureret elsalg	Andel forbrugere	Faktureret elsalg	Andel forbrugere	Faktureret elsalg
	pct.	pct.	pct.	pct.	pct.	pct.
IA	21	23	75	74	3	3
IB	24	24	72	70	4	6
IC	26	24	69	70	5	6
ID	20	21	64	60	16	19
IE	7	6	62	64	31	30
IF	0	0	85	85	15	15
IG	0	0	83	78	17	22

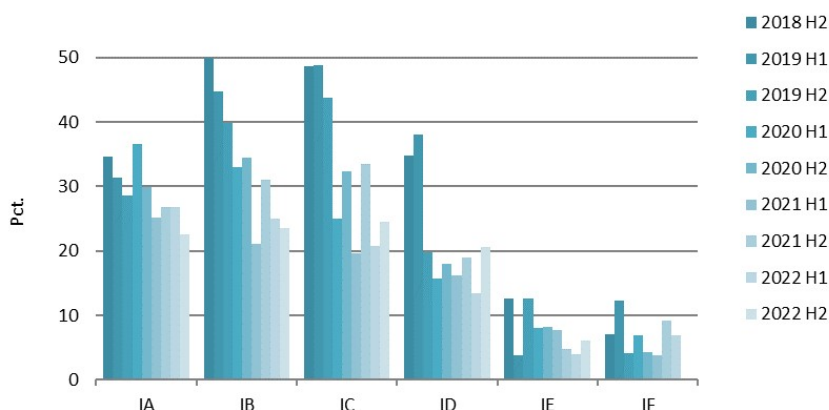
* Andre aftaler er aftaler, hvor prisen ikke er enten fast eller variabel i aftaleperioden - f.eks. aftaler med variabel pris med prisloft.

Kilde: Energistyrelsens elprisstatistik, 2. halvår 2022.

Der er sket en lille stigning i aftaletypen elhandel via "andre aftaler" i andet halvår 2022 ift. første halvår 2022. "Andre aftaler" kan være en kombination af variabel og fast pris eller variabel pris med prisloft, og der foreligger derfor ikke noget fuldt overblik over fordelingen mellem el, der er købt til variabel pris og fast pris.

Med en stigning på 0,58% er andelen af el, der købes på aftaler til fast pris, stort set uændret i andet halvår 2022 i forhold til første halvår 2022. Hos forbrugsbåndene IC, ID og IE ses en stigning i andelen mens der hos IA, IB og IF er sket et fald - dette modsvares delvist i andelen, der handles via kontrakter med variabel pris i alle forbrugsbånd undtagen IG.

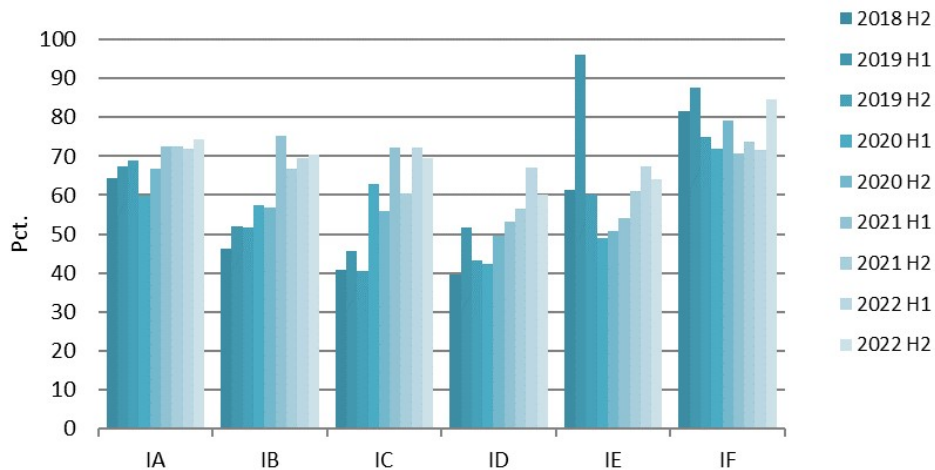
Figur 6: Andel af forbruget, der er handlet via fastpriskontrakter, 1. halvår 2018 til 2. halvår 2022



Anm.: Af diskretionshensyn er fordelingen på intervallet IG ikke vist i tabellen.
Kilde: Energistyrelsens elprisstatistik, 2. halvår 2018 til 2. halvår 2022.

Andelen af el, der købes til udelukkende variabel pris, er overordnet set faldet med 1,77% i andet halvår 2022. Mens andelen i forbrugsbånd IA, IB, og IF steg, faldt de resterende, IC, ID, IE, og IG, jf. figur 7.

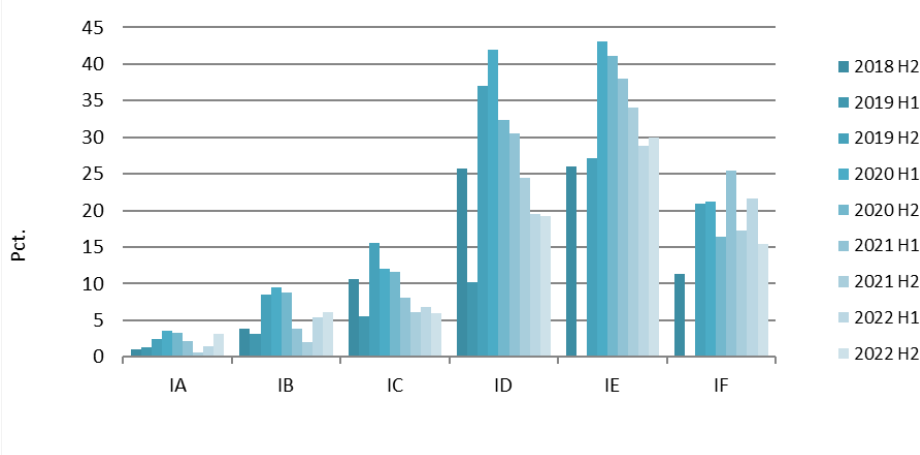
Figur 7: Andel af forbruget, der er handlet via variabel priskontrakt



Anm.: Af diskretionshensyn er fordelingen på intervallet IG ikke vist i tabellen.
Kilde: Energistyrelsens elprisstatistik, 2. halvår 2018 til 2. halvår 2022.

For forbrugsbåndene IA, IB, IE og IG er i andelen af 'andre aftaler' steget og for de resterende forbrugsbånd, IC, ID og IF, er andelen faldet. Alt i alt er der sket en stigning i andelen af 'andre aftaler'.

Figur 8: Andel af forbruget, der er handlet via andre kontrakter, 1. halvår 2018 til 2. halvår 2022



Anm.: Af diskretionshensyn er fordelingen på intervallet IG ikke vist i tabellen.
Kilde: Energistyrelsens elprisstatistik, 2. halvår 2018 til 2. halvår 2022.