

# Vejledning om Grøn Ordning



## **Indholdsfortegnelse**

- [1. Indledning](#)
  - [1.1 Systematik i vejledningen](#)
  - [1.2 Lovens formål](#)
  - [1.3. Retsgrundlaget](#)
  
- [2. Midler i ordningen](#)
  - [2.1 Tilsagnsramme](#)
  - [2.2 Udbetalingsramme](#)
  
- [3. Hvad kan der gives tilskud til?](#)
  - [3.1 Generelt](#)
  - [3.2 Bygge og anlæg](#)
  - [3.3 Kulturelle og informative aktiviteter](#)
  
- [4. Kommunens ansøgning om tilsagn](#)
  - [4.1 Hvem kan søge](#)
  - [4.2 Formelle krav til ansøgning om tilsagn](#)
  - [4.3 Specificering af budget](#)
  - [4.4 Moms](#)
  - [4.5 Procedure hos Energistyrelsen](#)
  - [4.6 Vurdering af ansøgningen](#)
  - [4.7 Tilskudsberettigede projektudgifter](#)
  - [4.8 ikke tilskudsberettigede projektudgifter](#)
  - [4.9 Finansiering af projekter](#)
  - [4.10 Eventuelle ændringer af projektet](#)
  
- [5. Kommunens ansøgning om udbetaling](#)
  - [5.1 Hvem kan søge](#)
  - [5.2 Formelle krav til ansøgning om udbetaling](#)
  - [5.3 Energistyrelsen kontrol af ansøgning om udbetaling](#)
  - [5.4 Udbetaling af tilskud](#)
  - [5.5 Nedsættelse af tilskudsberettigede udgifter](#)
  
- [6. Eventuelt bortfald af tilskud](#)
  
- [7. Klageadgang](#)

## 1. Indledning

Denne vejledning indeholder en gennemgang af Grøn Ordning, der er indført ved lov om fremme af vedvarende energi (VE-loven), §§ 18 - 20 – gældende [lovbekendtgørelse nr. 356 af 4. april 2019](#). I medfør af VE-loven er der udstedt [bekendtgørelse nr. 400 af 26. maj 2009](#) om administration af tilskud til Grøn Ordning, der supplerer lovens regler.

### 1.1 Systematik i vejledningen

Denne vejledning er en generel gennemgang af de regler og principper, der gælder for Grøn Ordning efter VE-loven. Ansøgning om tilsagn og udbetaling under ordningen vil altid skulle gennemgå en konkret sagsbehandling, hvorfor vejledningens indhold ikke kan tages som udtryk for afgørelser i enkeltsager.

Vejledningen opdateres efter behov - f.eks. ved fornyet praksis fra klagenævn.

### 1.2 Lovens formål

Formålet med Grøn Ordning er at sikre større lokal accept af opstilling af vindmøller på land. Gennem ordningen gives der tilskud til at iværksætte anlægsarbejder til styrkelse af landskabelige eller rekreative værdier i kommunen og til kulturelle og informative aktiviteter i lokale foreninger mv. med henblik på at fremme accepten af udnyttelsen af vedvarende energikilder i kommunen.

Ved vurderingen af, om en aktivitet i bred forstand fremmer forståelsen og accepten af opstilling af vindmøller og benyttelsen af vedvarende energi, er det i lovgivningen forudsat, at den tilskudsberettigede aktivitet vil kunne bidrage til øget forståelse og accept af vindmølleopstilling til grund for vurderingen.

For at sikre lokal forankring af en øget accept, er midlerne rettet mod kommuner, hvor der opstilles vindmøller. Gennem det kommunale engagement og de forpligtelser, der påhviler kommunen i relation til ordningen, sikres det, at midlerne fordeles i kommunens område og til de aktiviteter, som vurderes at opfylde de lovfastsatte formål.

Loven er bygget op om et system, hvor det er kommunen, der som overordnet ansvarlig står for udpegning af relevante aktiviteter og varetager ansøgningsproceduren i forhold til Energistyrelsen.dk både ved ansøgning om tilsagn og ved ansøgning om at få midlerne udbetalt med henblik på at få dækket kommunens udgifter til gennemførelse af anlægsarbejdet eller aktiviteten.

### 1.3 Retsgrundlaget

Grøn Ordning er indført ved lov om fremme af vedvarende energi (VE-loven), §§ 18 - 20 – gældende LBK. nr. 356 af 4. april 2019, hvoraf følgende fremgår:

**§ 18.** Energi-, forsynings- og klimaministeren opretter en grøn ordning, som kan yde tilskud til initiativer, som iværksættes for at fremme lokal accept af opstillingen af nye vindmøller på land, som er nettilsluttet i perioden fra og med den 21. februar 2008 til og med den 20. februar 2018, bortset fra vindmøller, som er tilsluttet i egen forbrugsinstallation omfattet af § 41. Der ydes tilskud med et beløb, som svarer til 0,4 øre pr. kWh for 22.000 fuldlasttimer for hver vindmølle som nævnt i 1. pkt. Tilsagn om tilskud kan alene gives til og med den 20. februar 2018. Udbetaling af tilskud er betinget af, at den pågældende vindmølle er blevet nettilsluttet, og at energi-, forsynings- og klimaministeren har modtaget fyldestgørende ansøgning om udbetaling af tilskud senest den 20. februar 2020.

*Stk. 2.* Havvindmøller etableret uden for udbud, som er nettilsluttet efter denne bestemmelses ikrafttræden, og som opstilles op til 8 km fra kysten, er omfattet af den grønne ordning, jf. stk. 1. Der ydes tilskud med et beløb som nævnt i stk. 1, 2. pkt. Udbetaling er betinget af, at den pågældende vindmølle er nettilsluttet.

*Stk. 3.* Er flere kommuner berettiget til tilskud efter stk. 2, skal tilskudsbeløbet fordeles ligeligt mellem de tilskudsberettigede kommuner.

*Stk. 4.* En kommunalbestyrelse kan ansøge energi-, forsynings- og klimaministeren om tilsagn om tilskud fra den grønne ordning. Ansøgningen om tilskud kan indgives i forbindelse med behandlingen af ansøgning om opstillingen af vindmøller i medfør af lov om planlægning eller på et senere tidspunkt. For havvindmøller omfattet af stk. 2 kan ansøgningen om tilskud indgives fra det tidspunkt, hvor elproduktionstilladelse er givet efter § 29, stk. 1.

*Stk. 5.* På grundlag af ansøgningen kan energi-, forsynings- og klimaministeren give tilsagn om tilskud til udgifter, som kommunalbestyrelsen afholder til

- 1) anlægsarbejder til styrkelse af landskabelige eller rekreative værdier i kommunen og
- 2) kulturelle og informative aktiviteter i lokale foreninger m.v. med henblik på at fremme accepten af udnyttelsen af vedvarende energikilder i kommunen.

*Stk. 6.* Kommunalbestyrelsen kan vælge at ansøge om tilsagn om tilskud for beløb som nævnt i stk. 1 og 2 for en eller flere vindmøller. Hvis der ikke gives tilladelse som nævnt i stk. 4 til opstilling af en vindmølle, eller hvis det efterfølgende vurderes, at vindmøllen ikke vil blive opstillet, fradrages tilskudsbeløbet for vindmøllen i tilsagnet.

**§ 19.** Energi-, forsynings- og klimaministeren godkender udbetaling af tilskud fra den grønne ordning på grundlag af ansøgning fra kommunalbestyrelsen.

*Stk. 2.* Tilskud udbetales inden for en udbetalingsramme for hver kommune, som beregnes af energi-, forsynings- og klimaministeren. Udbetalingsrammen udgøres af beløb som nævnt i § 18, stk. 1 og 2, for vindmøller, som er blevet nettilsluttet, med fradrag af allerede udbetalte tilskud.

*Stk. 3.* Hvis kommunens tilgodehavende ifølge en godkendt ansøgning om udbetaling overstiger indestående i udbetalingsrammen, udbetales forskellen, når udbetalingsrammen er forøget ved nettilslutning af vindmøller.

**§ 20.** Energi-, forsynings- og klimaministerens afgørelser om meddelelse af tilsagn om tilskud som nævnt i § 18, stk. 5, samt afgørelser om fordeling af tilskud truffet efter § 18, stk. 3, kan ikke indbringes for en administrativ myndighed.

*Stk. 2.* Energi-, forsynings- og klimaministeren kan fastsætte nærmere regler om

- 1) ansøgninger om tilsagn med ledsagende dokumentation og vilkår for tilsagn,
- 2) støtteberettigede aktiviteter,
- 3) behandling af ansøgninger om tilsagn og udbetaling og
- 4) helt eller delvis bortfald af tilsagn og tilbagebetaling af tilskud.

## **2. Midler i ordningen**

Grøn Ordning opererer med to økonomiske rammer: En tilsagnsramme og en udbetalingsramme. Dette skyldes, at kommunerne i planfasen - inden et projekt påbegyndes - skal søge om tilsagn i forhold til midlerne på tilsagnsrammen og efter projektets færdiggørelse skal søge om udbetaling af midlerne på udbetalingsrammen.

Rammerne opgøres på baggrund af et tilskud på 0,4 øre pr. kWh i 22.000 fuldlasttimer pr. vindmølle på land, som er nettilsluttet den 21. februar 2008 og til og med den 20. februar 2018, bortset fra vindmøller, der er tilsluttet i egen forbrugsinstallation omfattet af § 41 i VE-loven. Dette svarer til en ramme på 88.000,00 kr. pr. MW installeret effekt.

## 2.1 Tilsagnsramme

Tilsagnsrammen giver kommunerne mulighed for at få et overblik over, hvilket økonomisk potentiale ordningen har i relation til den enkelte kommune.

Tilsagnsrammen opgøres på baggrund af planlagte vindmøller projekter påbegyndt d. 21. februar 2008 og frem til den 21. februar 2018 med fradrag af beløb som kommunen allerede måtte have fået tilsagn til, og evt. udbetalt, i medfør af VE-loven.

Ved planlagte vindmøller forstås konkrete vindmølleprojekter, dvs. projekter, hvor der er udarbejdet VVM-redegørelse eller forberedt tilladelse til opstilling af vindmøllerne. Tilskudsbeløb for nye planlagte vindmølleprojekter vil blive tilføjet til tilsagnsrammen, når Energistyrelsen gennem værditabsordningen får kendskab til, at planmaterialet kommer i offentlig høring. Hvis der er flere opstillingsforslag, tages der udgangspunkt i antal MW i hovedforslaget. Beløbet - og dermed tilsagnsrammen - vil blive efterjusteret i forbindelse med endelig godkendelse af planmaterialet samt ved nettilslutning.

Tilsagnsrammen offentliggøres på Energistyrelsen hjemmeside og bliver opdateret omkring d. 1. i måneden.

Oversigten over kommunernes konti findes [her](#).

## 2.2 Udbetalingsramme

Udbetalingsrammen udgør den faktiske sum, som kommunen kan disponere over ved ansøgning om udbetaling af beløb fra ordningen. Udbetalingsrammen fastlægges på baggrund af vindmøller nettilsluttet den 21. februar 2008 og frem til den 21. februar 2018 med fradrag af beløb, som kommunen allerede måtte have fået i tilskud i medfør af VE-loven.

Udbetalingsrammen reguleres ikke ved senere ændringer af den tilsluttede effekt. Nettilslutningstidspunktet, er således skæringsdag for definitionen af den effekt, som skal regnes med i udbetalingsrammen og dermed fastlæggelse af den faktiske sum, som kommunen kan disponere over ved ansøgning om udbetaling.

Udbetalingsrammen offentliggøres på Energistyrelsen hjemmeside og bliver opdateret én gang pr. måned.

Oversigten over kommunernes konti findes [her](#).

Energistyrelsen kan kun udbetale tilskud, der kan rummes inden for kommunens udbetalingsramme. Såfremt en aktivitets samlede udgifter i henhold til godkendt ansøgning om udbetaling overskrider kommunens udbetalingsramme, vil kommunen selv skulle dække omkostninger.

## 3. Hvad kan der gives tilskud til?

### 3.1 Generelt

Tilskudsberettigede anlægsarbejder og aktiviteter er nærmere defineret i VE-lovens § 18, stk. 5. Dette er uddybet i bemærkningerne i [Forslag til lov om fremme af vedvarende energi, L 55, fremsat 5. nov. 2008](#).

Det overordnede krav er, at de bygge- og anlægsopgaver eller informative aktiviteter der søges tilskud til, skal være aktiviteter, som kommunen selv vil kunne afholde udgifter til inden for kommunalfuldmagten. Kommunen skal derfor som første skridt vurdere, om den ansøgte aktivitet ligger inden for kommunens beføjelser.

Det er vigtigt at være opmærksom på, at der skal være tale om ansøgning til et nærmere defineret og dokumenteret projekt. Der skal derfor indgives en ansøgning for hvert enkelt projekt og ikke en samlet ansøgning for flere projekter.

### 3.2 Bygge- og anlæg

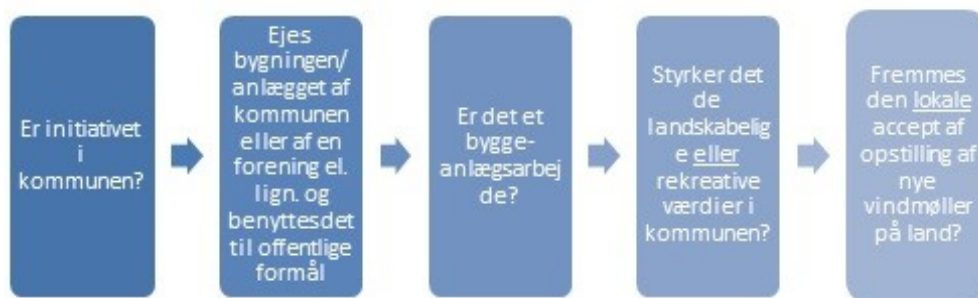
Efter lovens § 18, stk. 5, nr. 1, kan der gives tilskud til: "Anlægsarbejder til styrkelse af landskabelige eller rekreative værdier i kommunen".

Ved opstilling af vindmøller kan der være behov for at kompensere for en oplevelse af, at opstilling af vindmøller vil bevirke forringelser i bredere forstand af lokale naturmæssige eller rekreative værdier.

Der skal være tale om tilskud til aktiviteter på bygninger og anlæg, som ejes af kommunen, og bygninger og anlæg, som ejes af en forening eller lignende og benyttes til offentlige formål.

Hertil kommer et generelt krav om, at aktiviteterne skal medvirke til at fremme den lokale accept af opstilling af nye vindmøller på land.

Skematisk kan vurderingskæden illustreres således:



#### 3.2.1 Bygge- og anlægsarbejde

Ved definitionen af, om der er tale om et bygge- og anlægsarbejde, skal det vurderes, om der er tale om arbejder, der hovedsageligt består af bygge- og anlægsopgaver. Mindre arbejder / ydelser, som er en naturlig del af et sådant bygge- og anlægsarbejde, kan derfor godt accepteres som hørende til bygge- og anlægsarbejdet.

- Et eksempel kan være borde og bænke til et anlægsarbejde i form af etablering af gang- og cykelstier, grønne åndehuller og lignende.

Herudover kan der ydes tilskud til materialer, der er direkte nødvendige for projektets gennemførelse og funktion, eksempelvis legepladsredskaber, når det er en del af et anlægsarbejde i form af f.eks. renovering af en skolegård eller etablering af selve legepladsarealet.

#### 3.2.2 Foreninger og lignende

Loven forudsætter, at der gives tilskud til aktiviteter (bygge- og anlægsopgaver), som ejes af kommunen eller af en forening eller lignende, som benyttes til offentlige formål. For definition af "Foreninger og lignende" se pkt. 3.2.2.

### 3.2.3 Frivilligt arbejde

Der vil også kunne gives tilsagn til anlægsarbejder, som udføres ved frivillig arbejdskraft.

Der vil således kunne gives tilsagn om tilskud til materialerne til anlægsarbejdet, men ikke tilskud til selve den frivillige arbejdskraft. En forudsætning for at der kan gives tilskud til materialer i forbindelse med et bygge- og anlægsarbejde udført ved frivillig arbejdskraft er, at det beskrives klart ved ansøgning om tilsagn, at tilskuddet skal anvendes til materialer til et anlægsarbejde, der udføres ved frivillig arbejdskraft, og at det frivillige arbejde er ulønnet.

### 3.2.4 Ejerforhold og offentlige formål

Det er en forudsætning for, at der kan gives tilsagn om tilskud, at anlægsarbejdet gennemføres på bygninger og anlæg, der

- ejes af kommunen, en forening eller lignende
- og
- at bygningen eller anlægget benyttes til offentlige formål.

Det areal eller den bygning, hvor der skal foretages et bygge- og anlægsarbejde, skal være ejet af kommunen eller en forening eller lignende. Der kan dog også gives tilsagn til et stiprojekt over privat areal, såfremt der tinglyses en deklaration om, at offentligheden har fri adgang her til døgnet rundt. Der opnås herved et forhold, som er sammenligneligt med, at "anlægget" er ejet af kommunen eller en forening eller lignende med samme offentlige adgang til anlægget. Der stilles ikke krav om, at den tinglyste deklaration skal foreligge i forbindelse med ansøgning om tilsagn, men skal blot eftersendes, når der er truffet afgørelse om tilsagn – men inden projektet igangsættes.

Herudover skal bygningen eller anlægget også benyttes til offentlige formål.

Et aktiv, som generelt set benyttes til offentlige formål kan bl.a. være forsamlingshuse, kulturhuse, sportsanlæg, legepladser og lignende. Det kan også være områder i og omkring skoler og børneinstitutioner, såfremt det er til nytte for offentligheden og ligeledes er alment tilgængeligt for offentligheden.

Vurderingen af, om formålet er opfyldt skal derfor indeholde en vurdering af, om der er tale om bygninger og anlæg, som generelt har almenyttig karakter i relation til en bred ikke nærmere specificeret del af befolkningen, og som generelt - og på lige vilkår - er alment tilgængeligt for denne del af befolkningen.

Det er i denne vurdering vigtigt at sammenholde kravet om offentlige formål med kravet om styrkelse af rekreative værdier, således at begge krav er opfyldt samtidig, jf. nedenfor pkt. 3.2.5.

En skole kan således siges at være til offentlige formål, men der er ikke nødvendigvis, jf. nedenstående, tale om at skolen i sig selv styrker den rekreative værdi. Det samme vil være gældende for f.eks. kommunekontorer og lignende bygninger, som har et rent "administrativt" sigte og dermed ikke repræsenterer en styrkelse af den rekreative værdi. Dog kan, som nævnt ovenfor, anlægsarbejde ved en skolegård, f.eks. en legeplads, være i overensstemmelse med loven, da denne kan styrke rekreative værdier og samtidig er alment tilgængelig.

### 3.2.5 Rekreative værdier

Anlægsarbejder af rekreativ værdi defineres forholdsvis bredt og rummeligt i VE-loven. Vurderingen af om der er tale om et anlægsarbejde af rekreativ værdi baseres på følgende otte kategorier af oplevelsesværdier. (Grahn & Stigsdotter: The relation between perceived sensory dimensions of urban green space and stress restoration. I: Landscape and Urban Planning nr. 94, 2010, s. 264-275) (Lindholst, Nuppenau og Hune: Anvendelse af oplevelsesværdier i planlægningen. I: Teknik & Miljø, august 2010, s. 32-35)

De otte nedenstående kategorier beskriver den oplevelsesværdi, som anvendes i forhold til oplevelser i grønne områder. Den rekreative værdi hænger således sammen med, om et område rummer mulighed for oplevelser og udfoldelse af rekreative aktiviteter, der svarer til de besøgendes behov og ønsker:

Oplevelsesværdi	Beskrivelse	Kendetegnet ved
Fri Natur	Oplevelse af naturen på dens egne præmisser	Ingen synlige faciliteter, ingen synlig urbanitet eller støjpåvirkninger.
Artsrige	Oplevelse af rigdom på planter, insekter og dyr	Tilstedeværelsen af forskellige eller særlige planter, insekter og dyr.
Fredfyldte	Oplevelse af uforstyrret ro og fred	Ingen kunstig støj, få eller ingen andre mennesker, intet affald, ingen cykelstier/transportveje. 'Åndehul'.
Rumlige	Oplevelse af indtræden i et afgrænset rum	Helhed, forbundenhed, harmoni, ingen gennemskæringer af stier/veje eller lignende.
Tryk udfoldelse	Oplevelse af trykke rammer og faciliteter for udfoldelse og leg sammen med andre	Afgrænset og overskueligt rum. F.eks. indrammet af træer, buske eller hegn. Legeredskaber, bænke/borde. 'Legeplads'.
Fri udfoldelse	Oplevelse af åbne og frie rammer for udfoldelse og aktivitet	Åbne og tilgængelige robuste arealer f.eks. græsflader, grusbænker, boldbaner med understøttende faciliteter (omklædningsrum og lign.).
Social	Oplevelse af en organiseret og underholdende scene og samvær med andre mennesker	Faciliteter, services og aktiviteter som f.eks. bænke, borde, grill, spil, god belysning, opholdssteder og sociale scener.
Kultur	Oplevelse af det dyrkede, menneskeskabte og formede præg af vores kultur og historie	Kendetegnet ved skulpturer, springvand og kanaler, blomster og lignende, 'historisk bypark'

Disse oplevelsesværdier kan anvendes ved vurderingen af andre anlæg end grønne områder og desuden bygninger indeholdende rekreative værdier. Det kan være indendørs idrætshaller, forsamlingshuse eller andre steder, hvor der kan udføres aktiviteter, der kan rumme mulighed for nogle af ovenstående oplevelsesværdier.

Således kan f.eks. forsamlingshuse og bygge- og anlægsarbejder (med mindre tilknyttede ydelser) på / i disse være omfattet af ordningen ud fra de nævnte rekreative formål og de offentlige formål, som forsamlingshuse opfylder. Et eksempel kan være renovering af et forsamlingshus (isolering / renovering af tag og lign.), med henblik på at skabe bedre rammer for sociale aktiviteter og fri udfoldelse.



### 3.2.6 Landskabelige værdier

Parallelt hermed indeholder loven begrebet "landskabelige værdier", som er den oplevelsesmæssige værdi af landskabet, der opstår i samspillet mellem naturgrundlaget, de kulturhistoriske spor samt rumlige og visuelle forhold. De landskabelige værdier vurderes i sig selv at dække tiltag i naturen f.eks. landskabspleje, arealpleje, naturstier og lignende. Landskabelige værdier kan således være sammenfaldende med de naturprægede rekreative værdier.

Eksempler herpå kan være:

- Beplantning langs vej og parkeringsplads ved kulturhus
- Genetablering af bro i et rekreativt område
- Genopretning af sø, herunder også til gavn for fiskere

### 3.3 Kulturelle og informative aktiviteter

Efter lovens § 18, stk. 5, nr. 2, kan der gives tilskud til: "kulturelle og informative aktiviteter i lokale foreninger mv. med henblik på at fremme accepten af udnyttelsen af vedvarende energikilder i kommunen".

Der er således et samlet krav om, at de kulturelle og informative aktiviteter generelt skal bidrage til at fremme den lokale accept af opstillingen af vindmøller på land og samtidig specifikt skal fremme accepten af udnyttelsen af vedvarende energikilder. Det bemærkes, at disse aktiviteter alene kan benyttes af lokale foreninger og ikke til aktiviteter i kommunen.

Der kan f.eks. gives tilsagn til aktiviteter, som gennem undervisning og undervisningsmateriale søger at øge forståelse for benyttelsen af VE-energi og tilknyttede klimarelaterede påvirkninger.

Der kan gives tilskud til en bred vifte af aktiviteter, forudsat at aktiviteten i bred forstand vurderes at skabe forståelse og accept af vindmølleopstilling. Der skal være tale om en defineret og afgrænset aktivitet, så tilskuddet ikke gives til en ubestemt kreds af aktiviteter i en forening.

Eksempler herpå kan være:

- Temaugle om Grøn Energi (f.eks. i form af radiospots)
- Etablering af læringsrum – med energi, vand og luft som nøgleelementer
- Undervisningstilbud for alle om energiforbrug, klimapåvirkninger mv.

Skematisk kan vurderingskæden illustreres således:



### **3.3.1 Foreninger mv.**

Det lægges ved vurderingen til grund, at loven sigter på lokale foreninger med et alment og ideelt formål. I bemærkningerne til ordningen anføres desuden, at der skal være tale om "lokale foreninger".

Ved vurderingen lægges derfor til grund, at der skal være tale om ideelle foreninger (og ikke erhvervsdrivende / økonomiske foreninger). Et bidrag til fortolkningen af hvilke foreninger, der er støtteberettigede, findes i Folkeoplysningsloven, som generelt henvender sig til ideelle foreninger.

### **3.3.2 Aktivitet**

En aktivitet skal i overvejende grad være en egentlig aktivitet, dvs. en enkeltstående begivenhed med et bestemt formål / udtryk (f.eks. en happening, en udstilling med et konkret sigte eller temadage og lignende).

Indkøb af varer kan ikke være en aktivitet. Der skal derfor foretages en vurdering af om et eventuelt vareindkøb hører til den konkrete aktivitet.

Varekøb kan således kun være en accessorisk del af en kulturel eller informativ aktivitet (f.eks. indkøb af materialer til en udstilling eller et kunstværk eller materialer til en happening).

## **4. Kommunens ansøgning om tilsagn**

### **4.1. Hvem kan søge**

Kommunalbestyrelsen kan søge om tilsagn om tilskud til aktiviteter omfattet af VE-lovens § 18, stk. 5. Administrationen af tilsagn om tilskud til Grøn Ordning er nærmere reguleret i § 1 i bekendtgørelsen om administration af tilskud til Grøn Ordning. Kommunalbestyrelsen kan endvidere søge om tilskud på vegne af almene og ideelle foreninger, såfremt kommunen påtager sig opgaven som forretningsfører.

### **4.2 Formelle krav til ansøgning om tilsagn**

Kommunens ansøgning om tilsagn skal foretages ved at benytte Energistyrelsens ansøgningsskema. Skemaet kan findes på Energistyrelsens hjemmeside [her](#). Ansøgningen skal underskrives af kommunalbestyrelsen, formanden for kommunalbestyrelsen eller den, som kommunalbestyrelsen har bemyndiget hertil.

Ansøgningen skal vedlægges følgende dokumenter:

- En fyldestgørende beskrivelse af det projekt, som kommunen søger tilsagn til. Kommunen skal særligt være opmærksom på at begrunde de elementer i projektet, som efter loven er støtteberettigede.
- Et specificeret budget for projektet inkl. forventede finansieringskilder.
- Kommunens offentliggjorte forslag til kommuneplan, forslag til kommuneplantillæg eller forslag til lokalplan om opstilling af nye vindmøller på land.
- Eventuelle øvrige oplysninger, som kommunen finder relevant ved vurderingen af ansøgningen.
- Hvis projektet vedrører et bygge- og anlægsarbejde, skal det med en adresse eller et matr.nr. og eventuelt et kortbilag angives, hvor projektet er beliggende.
- Eventuel dokumentation i form af fuldmagt, såfremt en anden end kommunalbestyrelsen eller formanden for kommunalbestyrelsen er bemyndiget til at underskrive ansøgningen.

- Ved ansøgning på vegne af foreninger og lignende, skal der endvidere fremsendes vedtægter til brug for vurdering af, om formålet er alment og ideelt.

Ansøgning om tilsagn indsendes til Energistyrelsen, De Fire Vindmølleordninger på e-mail adressen: [fo@Energistyrelsen.dk](mailto:fo@Energistyrelsen.dk).

Ansøgningen indgives inden projektet sættes i gang. Projektet må således ikke påbegyndes, før der er givet tilsagn om tilskud. Der kan således ikke gives tilsagn om tilskud til påbegyndte aktiviteter.

#### **4.3 Specificering af budget**

Ved specificering af budgettet for et projekt skal der ske opdeling i hovedposterne i projektet, såsom anlægsudgifter, materialer, konsulentbistand, lønudgifter (kommunens medarbejdere), formidling mm. Budgettet skal indeholde en nøjagtig beskrivelse af hver udgiftspost, og udgifterne skal være gennemskuelige.

Der kan eventuelt vedlægges de indhentede tilbud i forbindelse med anlægsarbejder.

#### **4.4. Moms**

De af Energistyrelsen udbetalte tilskud medgår til dækning af kommunens udgifter ekskl. moms i forbindelse med Grøn Ordning. Hvis en kommune ikke har fuld momsrefusionsret for de afholdte udgifter, kan momsbeløbet inkluderes i ansøgningen om tilsagn om tilskud til aktiviteter. Kommunen skal i så fald eksplicit gøre opmærksom herpå og begrunde den manglende momsrefusionsret.

#### **4.5 Procedure hos Energistyrelsen**

På baggrund af den modtagne ansøgning med bilag vurderer Energistyrelsen, om der er behov for yderligere eller uddybende oplysninger i sagen, inden der kan træffes en afgørelse. Energistyrelsen sender således en kvitteringsskrivelse til kommunen ved modtagelse af ansøgningen med angivelse af den aktuelle sagsbehandlingstid. Ved eventuelle fejl eller mangler i materialet eller behov for yderligere oplysninger giver Energistyrelsen kommunen besked på at fremsende dette, før ansøgningen kan viderebehandles.

#### **4.6 Vurdering af ansøgningen**

Vurderingen af den konkrete ansøgning baseres på en række kriterier, som er fastlagt på baggrund af de forudsætninger, som er indeholdt i VE-loven, jf. gennemgangen ovenfor.

Disse kriterier er:

- Ved foreninger skal der som udgangspunkt være tale om almennyttige og ideelle foreninger. Her vil vurderingen tage udgangspunkt i Folkeoplysningslovens angivelse af, hvad der kan betragtes som ideelle foreninger. Projekter i regi af erhvervsdrivende foreninger og lignende kan i udgangspunktet ikke opnå tilsagn om tilskud fra ordningen, jf. pkt. 3.3.1
- De rekreative værdier fortolkes på baggrund af de otte overordnede kategorier af rekreative oplevelsesværdier, jf. pkt. 3.2.5.
- Bygninger til offentlige formål er bygninger og anlæg, som generelt har almennyttig karakter i relation til en bred ikke nærmere specificeret del af befolkningen, og som generelt og på lige vilkår er alment tilgængelige for denne del af befolkningen. Dette sammenholdes med kravet om, at der skal være tale om styrkelse af landskabelige eller rekreative værdier, jf. ovenfor og pkt. 3.2.
- En kulturel eller informativ aktivitet skal hovedsagelig være en egentlig aktivitet og ikke et indkøb af varer. Der foretages en vurdering af, om et eventuelt vareindkøb er acces-

sorisk til den angivne aktivitet. Er dette ikke tilfældet, er der tale om et ikke tilskudsberettiget varekøb, jf. pkt. 3.3.2

- Fremme af accepten af vindmølleopstilling og benyttelsen af anden vedvarende energi er en generel vurdering, hvor aktiviteten / arbejdet generelt og overordnet kan siges at bidrage til en sådan accept. Der vil her blive set på faktorer som: Hvilke relevante delelementer indgår i kommunens dokumentation for de aktiviteter / arbejder, der indgår i ansøgningen? Er der i kommunikationen mellem kommune og borgere søgt en større accept af vindmøller / vedvarende energikilder? Indeholder projektet i sig selv et blivende budskab relateret til større accept af vindmøller og anden VE produktion og lignende, jf. pkt. 3.3.

Når Energistyrelsen har behandlet ansøgningen, træffes der en afgørelse om enten tilsagn, delvist tilsagn eller afslag.

I tilsagnsbrevet er beskrevet de generelle og eventuelle særlige betingelser for udbetaling af tilsagn og for opretholdelse af tilsagnet.

Kommunalbestyrelsen bærer risikoen for, at igangsatte projekter gennemføres i henhold til tilsagn om tilskud meddelt af Energistyrelsen inden for tilsagnsrammen.

#### **4.7 Tilskudsberettigede projektudgifter**

Der kan ydes tilskud til de udgifter, der er direkte relateret til projektet, jf. hertil pkt. 3.2. og 3.3.

- Der kan ydes tilskud til konsulentbistand eller anden ekstern bistand i forbindelse med bistand til selve projektet, herunder også til projektlederopgaver og håndtering af ansøgningsprocessen for det enkelte projekt. Der skal i budgettet foreligge en angivelse af arbejdsopgaver samt antal timer. For konsulentopgaver som arkitektarbejde og lignende er det dog kun nødvendigt at angive den samlede pris i budgetposten.
- I et projekt kan indgå udgifter til løn til kommunens egne medarbejdere i eksempelvis kommunens entreprenøraftdeling ved et anlægsarbejde. Der kan derimod ikke gives tilskud til udgifter til medarbejdere til ansøgning om tilsagn mv. Afregning mellem parter, hvor der ikke er uafhængighed, skal ske til kostpriser, det vil sige de faktisk afholdte og betalte nettoudgifter hos den part, som leverer varen / ydelsen. Der kan kun ydes tilskud til kommunale lønninger, når der foreligger en angivelse af arbejdsopgaver samt antal timer i budgettet.
- Der kan ydes tilskud til naturalydelse i form af brug af kommunens egne maskiner og lignende, når der foreligger dokumentation for timeforbrug og maskintimepris.
- Der kan gives tilskud til materialer - forstået som udstyr, inventar og lignende - som er nødvendige for gennemførelse af projektet. Dette kan f.eks. være legepladsredskaber. Det kan dog også være accessoriske ydelser, jfr. pkt. 4.6.
- Der kan gives tilskud til arealerhvervelse i forbindelse med et anlægsarbejde.
- Information og formidling af pågældende arbejder, herunder udgifter til skilte og lignende er også tilskudsberettiget.

#### **4.8 Ikke tilskudsberettigede projektudgifter**

Der er en række udgifter, der ikke er tilskudsberettigede, jf. pkt. 3.2 og 3.3:

- Udgifter, som er afholdt og betalt, inden Energistyrelsen har givet tilsagn om tilskud til projektet.
- Udgifter, der ikke er i overensstemmelse med budgetspekifikation i ansøgningen om tilsagn.
- Finansierings-, revisions-, advokat- og pengeinstitutomkostninger samt rykkergebyrer.
- Moms, medmindre en kommune ikke har fuld momsrefusionsret for de afholdte udgifter.

- Almindelige driftsudgifter og vedligeholdelse efter realiseringen af projektet.
- Udgifter til løn til kommunens egne medarbejdere til administration af ordningen og herunder udarbejdelse af ansøgninger mv.
- Frivilligt arbejde
- Revisorerklæring

#### **4.9 Finansiering af projekter**

Der kan - afhængig af projektets art og omfang - gives tilsagn om hel eller delvis dækning af kommunens omkostninger til udførelse af projekter. Kommunen vil således kunne tilvejebringe medfinansiering fra anden side.

Hvis kommunen vælger at søge om, at tilskuddet fra Grøn Ordning kun delvist skal finansiere projektet, skal der redegøres for, hvilken del af projektet Grøn Ordning skal finansiere. Det skal ligeledes oplyses, hvilke øvrige finansieringskilder, der sikrer at projektet gennemføres.

Der kan ikke søges om tilskud til de samme projektaktiviteter efter andre støtteordninger, og den samlede finansiering af et projekt under Grøn Ordning må ikke overstige projektets samlede udgifter.

#### **4.10 Eventuelle ændringer af projektet**

Der kan ikke længere søges om projektændring. Dog er det muligt at vælge end anden leverandør, hvis der i ansøgningen er vedlagt et tilbud. Her er det vigtigt, at der er tale om det tilsvarende indhold i tilbuddet, så projektet fortsat er uændret.

Skulle dele af projektet blive dyrere end antaget, er det muligt at finansiere dette ved egenfinansiering eller medfinansiering fra anden side. Her er det blot vigtigt, at det fremgår af regnskabet hvem, der finansiere hvilke poster.

### **5. Kommunens ansøgning om udbetaling**

#### **5.1. Hvem kan søge**

Kommunalbestyrelsen kan søge om udbetaling af tilskud til aktiviteter omfattet af VE-lovens § 18, stk. 3. Administrationen af udbetaling af tilskud efter Grøn Ordning er nærmere reguleret i § 2 i bekendtgørelsen om administration af tilskud til Grøn Ordning.

#### **5.2 Formelle krav til ansøgning om udbetaling**

Når et projekt er gennemført, kan kommunen ansøge Energistyrelsen om udbetaling. Såfremt der er tale om aktiviteter af særlig omfattende karakter, afgrænset ved meddelt tilsagn om tilskud på kr. 500.000 eller derover, kan der ske rate udbetaling, jf. § 2, stk. 2 i bekendtgørelsen om administration af tilskud til Grøn Ordning. Rate udbetalinger skal i lighed med slutregnskaber dokumenteres med delregnskab samt opfylde de øvrige krav anført nedenfor

Kommunens ansøgning om udbetaling skal foretages ved at benytte Energistyrelsen ansøgningsskema. Skemaet kan findes på Energistyrelsens hjemmeside [her](#).

Ansøgningen skal underskrives af kommunalbestyrelsen, formanden for kommunalbestyrelsen eller den kommunalbestyrelsen har bemyndiget hertil.

Ansøgningen skal desuden vedlægges følgende dokumenter:

- Afgørelse om tilsagn om tilskud
- Projektregnskab
- Revisorerklæring (projekter under 25.000 kr. fritaget, se pkt. 5.2.2)
- Eventuel øvrig dokumentation for endelig eller delvis gennemførelse af aktiviteten
- Eventuel dokumentation for opfyldelse af vilkår i meddelelsen om tilsagn om tilskud, eks. kopi af tinglyst deklaration om offentlighedens adgang
- Eventuel dokumentation i form af fuldmagt, såfremt en anden end kommunalbestyrelsen eller formanden for kommunalbestyrelsen er bemyndiget til at underskrive ansøgningen.

Da der, jf. VE-lovens § 18, stk. 3 gives tilsagn til udgifter, som kommunen afholder, betyder dette, at kommunen skal have afholdt udgifterne, inden der ansøges om udbetaling.

Ansøgning om udbetaling indsendes til Energistyrelsen, De Fire Vindmølleordninger på e-mail adressen: [fo@ens.dk](mailto:fo@ens.dk).

På baggrund af ansøgningen med bilag vurderer Energistyrelsen, om der er behov for yderligere eller uddybende oplysninger i sagen, inden der kan træffes afgørelse i sagen.

### **5.2.1 Regnskab**

Af regnskabet skal fremgå budget- og regnskabstal for projektets totale udgifter og indtægter, specificeret på budgetposter. Det er vigtigt at der fremgår, hvilken del af projektet, der er finansieret af tilskuddet fra Grøn Ordning, såfremt der er tilskud fra 3. part eller dele af projektet er egenfinansieret. Regnskabet skal opdeles i samme udgiftsposter, som det budget, der ligger til grund for tilsagnet.

For eksterne konsulentydelse og for kommunens egne medarbejdere, der har udført arbejde i forbindelse med projektet, gælder det endvidere, at kommunen skal kunne redegøre detaljeret for aktiviteter, timepris og timeantal. Dette i form af enten konsulentkontrakter eller time- og aktivitetsopgørelser, eller der skal evt. foreligge en betalt faktura fra den afdeling i kommunen, som har forestået arbejdet. Ved arkitektarbejde og lignende er en faktura dog tilstrækkeligt.

### **5.2.2 Revisorerklæring**

Regnskabet skal vedlægges en revisorerklæring, jf. Bekendtgørelse om administration af tilskud til Grøn Ordning § 2, stk. 4 og 5. Dog er projekter, hvor tilskuddet samlet er 25.000 kr. eller derunder, fritaget for kravet om revisorerklæring. Ved ansøgning om tilskud for projekter op til 25.000 kr. skal der i stedet vedlægges kopi af fakturaer, samt dokumentation for aktivitetens gennemførelse.

Revisionen skal være udført af en godkendt revisor (statsautoriserede og registrerede). Revisor skal ud over den finansielle revision foretage en vurdering af, om tilskuddet er anvendt i overensstemmelse med VE-loven, bekendtgørelsen om administration af tilskud til Grøn Ordning, ansøgningen om tilsagn og tilsagnsskrivelsen og skal erklære sig herpå. Revisionen foretages i overensstemmelse med god offentlig revisionsetik.

### **5.2.3 Rate udbetaling**

Ved ansøgning om ratevis udbetaling for projekter over kr. 500.000 skal de normale krav for ansøgning om udbetaling følges. Ved ratevis udbetaling består projektregnskabet af et delregnskab for den del af projektet, der er gennemført og betalt, hvortil der søges om udbetaling. Der er kun krav om en revisorerklæring ved ratevis udbetaling såfremt den samlede udbetaling overstiger 500.000 kr. Skemaet kan findes på Energistyrelsen hjemmeside [her](#).

### **5.3 Energistyrelsen kontrol af ansøgning om udbetaling**

Når Energistyrelsen modtager ansøgning om udbetaling fra kommunen, kontrolleres det, at alle relevante oplysninger er fremsendt. Energistyrelsen sender således en kvitteringsskrivelse til kommunen med angivelse af den aktuelle sagsbehandlingstid. Ved eventuelle mangler i materialet eller behov for yderligere oplysninger giver Energistyrelsen kommunen besked på at fremsende dette, før ansøgningen kan viderebehandles.

Ved behandlingen af ansøgningen kontrolleres det, at der er overensstemmelse mellem projektet som angivet i ansøgning om tilsagn og det endelige projektregnskab.

Udgifter, der ikke er godkendt i tilsagnet eller udgifter, der overstiger det givne tilsagnsbeløb, vil ikke blive udbetalt.

### **5.4 Udbetaling af tilskud**

Når Energistyrelsen har behandlet ansøgningen, træffes der en afgørelse om udbetaling med angivelse af udbetalingens størrelse og det navngivne projekt.

Efter fremsendelse af afgørelsen om udbetaling skal kommunen fremsende en faktura til det EAN-nr. angivet i Energistyrelsen afgørelse om udbetaling. Af fakturaen skal der fremgå det oplyste projektnr.

### **5.5 Nedsættelse af tilskudsberettigede udgifter**

Såfremt der i ansøgningen om udbetaling anføres udgifter, der ikke er tilskudsberettigede, fratrækker Energistyrelsen disse udgifter ved beregningen af tilskuddet. Det kan være udgifter, der samlet udgør et større beløb end tilsagnsbeløbet, jf. det godkendte budget, eller udgifter, der ikke er tilskudsberettigede (f.eks. moms eller opgaver, der ikke er indeholdt i den godkendte projektbeskrivelse).

## **6. Eventuelt bortfald af tilskud**

Energistyrelsen kan, jf. § 3 i bekendtgørelse om administration af tilskud til Grøn Ordning, træffe afgørelse om, at tilsagn om tilskud helt eller delvist bortfalder, hvis kommunalbestyrelsen har givet urigtige eller vildledende oplysninger eller udeladt oplysninger af betydning i forbindelse med afgørelsen om tilsagn om tilskud efter § 1 - eller såfremt vilkår fastsat i tilsagn om tilskud ikke opfyldes.

Et tilsagn kan således også bortfalde /reduceres, såfremt en kommunes tilsagnsramme nedskrives som følge af, at vindmøller alligevel ikke realiseres og kommunens givne tilsagn således overstiger den overordnede ramme. Hvilken / hvilke tilsagn, der bortfalder / reduceres kan aftales med kommunen.

Kommunalbestyrelsen skal, jf. bekendtgørelsens § 4, tilbagebetale udbetalt tilskud, hvis kommunalbestyrelsen har afgivet urigtige eller vildledende oplysninger eller udeladt oplysninger af betydning i ansøgningen om udbetaling.

## **7. Klageadgang**

Efter VE-lovens § 20, stk. 1, kan der ikke klages til anden administrativ myndighed over Energistyrelsen afgørelse om meddelelse af tilsagn om tilskud efter Grøn Ordning i henhold til VE-lovens § 18, stk. 3.

Dog kan Energistyrelsen afgørelser om selve opgørelsen og beregningen af beløb mv. påklages til Energiklagenævnet efter VE-lovens § 66, stk. 2.