

Hørings svar for den kystnære havvindmøllepark ved Vesterhav Syd

J. nr. NST-131-00169

Visualisering, natur, støj og turisme – del 2

25-06-2015 Sammenslutningen af sommerhusgrundejerforeninger
på Holmsland Klit v. Thue Amstrup

26-06-2015 Anders Kirkegaard

26-06-2015 Asbjørn & Lene Bach

27-06-2015 Askov Boutrup

27-06-2015 Carl Løvschal

27-06-2015 Lis Boutrup

27-06-2015 Poul Erik Bækgaard

27-06-2015 Ragnhild Kirkegaard

27-06-2015 Søndervig Beboerforening v. Ellen M. Vestergaard

28-06-2015 Bodil Brus

28-06-2015 Hasse Lander

28-06-2015 Johannes & Benthe Kjærgaard

28-06-2015 Kirsten Marker

28-06-2015 Kurt Leth

28-06-2015 Preben Buur Nielsen

28-06-2015 Svend Aage Hoppe

28-06-2015 Uffe Bausager

29-06-2015 Agnethe Kirkegaard

29-06-2015 Alfred Berg

29-06-2015 Anne Mette Dan-Weibel

Sammenslutningen af sommerhusgrundejerforeninger på Holmslands Klit

Hinnerup den 25. juni 2015

Dok: ind-juni-2015.docx



Naturstyrelsen Haraldsgade 53, 2100 København Ø, nst@nst.dk

Ang:
VVM FOR Vesterhav Syd Havmøllepark
j.nr. NST-131-00169

Indsigelse mod den planlagte placering af Havmøllepark Vesterhav Syd som beskrevet i "Forslag til Kommuneplantillæg nr. 53 til Ringkøbing-Skjern kommunes kommuneplan 2013 - 2024 med VVM-redegørelse."

Sammenslutningen af sommerhusgrundejerforeninger på Holmslands Klit¹ (efterfølgende benævnt som *Sammenslutningen*) gør hermed indsigelse mod planerne om at etablere Havmøllepark Vesterhav Syd, som beskrevet i ovennævnte kommuneplantillæg med tilhørende VVM redegørelse.

Indsigelsen er begrundet i følgende:

- A) Mangelfuld inddragelse af offentligheden forud for beslutningen om valg af placeringen for Havmøllepark Vesterhav Syd.
- B) Manglende beskrivelse og konsekvensvurdering af mulige alternativer til den nu foreslåede placering af havmølleparken.
- C) Havmølleparkens visuelle påvirkning på klitlandskabet og det frie udsyn over havet med deraf følgende uheldige konsekvenser for den rekreative og naturmæssige oplevelse af kystområdet.
- D) Mangelfuld beskrivelse af de socioøkonomiske effekter af havmølleparken for så vidt angår turisme og ejendomsværdier.

ad A)

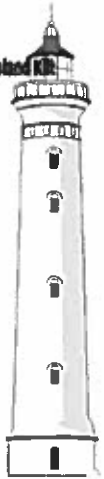
Mangelfuld inddragelse af offentligheden forud for beslutningen om valg af placeringen for Havmøllepark Vesterhav Syd.

- Det fremgår af planlovens² § 1, stk. 5, "at offentligheden i videst muligt omfang skal inddrages i planlægningsarbejdet".

¹ Sammenslutningen af sommerhusgrundejerforeninger på Holmslands Klit repræsenterer ca. 2500 sommerhusejere fra 19 grundejerforeninger i området.

² Lovbekendtgørelse nr. 587 af 27.05.2013

Sammenslutningen af sommerhusgrundejerforeninger på Holstenland RIB



- Allerede forud for igangsætningen af idéfasen har planmyndighederne meldt ud, at områdefrænsningen for Havmøllepark Syd ikke er til diskussion, da placeringen er besluttet af et energipolitisk flertal i Folketinget.
- I forbindelse med en høring over den såkaldte "screeningsrapport" over mulige kystnære havmølleområder rundt om i landet har daværende klima-, energi- og bygningsminister Martin Lidegaard været i dialog med borgmestrene i kommunerne ud til de områder, hvor der planlægges kystnære havmøller for at sikre, at der er lokal opbakning til planerne.
- Ministeren har den 28.11.2012 udtalt: "Jeg er meget tilfreds med den store lokale opbakning fra de udvalgte områder og også glad for, at så mange lokale borgere og virksomheder får mulighed for at blive medejere af de nye kystmøller."
- Denne opbakning er ikke fuldt ud til stede for Havmøllepark Vesterhav Syd. Kommunen og Borgmesteren har valgt helt at se bort fra sommerhusejerne, der ser med skepsis på projektet i sin nuværende form. Sammenslutningen har således ikke igennem en offentlig debat haft mulighed for at påvirke og argumentere imod beslutningen. Vores ønske, fremført under idéfasen, om at rykke havmølleparken 20 km ud i Vesterhavet er ikke blevet videresendt og dermed afvist.

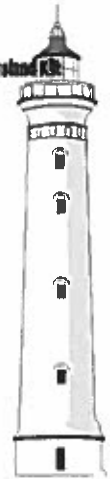
Ad B)

Manglende beskrivelse og konsekvensvurdering af mulige alternativer til den nu foreslåede placering af havmølleparken.

- Af vejledningen om VVM³ fra By og Landskabsstyrelsen fremgår bl.a.: "beskrivelsen af alternativer indeholder et krav til bygherren om at oplyse, hvilke alternativer bygherren har undersøgt, og oplysninger om de vigtigste grunde til valg af alternativ under hensyn til virkningerne på miljøet."
- VVM redegørelsen tager alene afsæt i, at Havmøllepark Vesterhav Syd skal placeres indenfor det angivne undersøgelsesområde, alene begrundet i økonomiske forhold, herunder en forventet mindre produktionspris for strøm på grund af den kystnære placering. Der er ikke foretaget geologiske undersøgelser i området 8 - 20 km fra kysten.

³ Vejledning om VVM i planloven, By og Landskabsstyrelsen 12. marts 2009

Sammenslutningen af sommerhusgrundejerforeninger på Horns Rev



- Miljøpåvirkningerne, herunder de visuelle påvirkninger, i forhold til en placering 20 km fra land eller andet sted, eksempelvis ved at opgradere Horns Rev med mere effekt, er overhovedet ikke omtalt eller vurderet. Vi vil opfordre til, at alternative placeringer undersøges og vurderes nærmere, som det også fremgår af ovennævnte vejledning. Økonomien for landanlæg ved Vesterhav Nord og Syd er ikke sammenlignet med en evt. udbygning ved Horns Rev.
- Det er *Sammenslutningens* opfattelse, at hvis der skal placeres store havmøller i vores område, så skal de rykkes længere ud, så placeringen minder om Horns Rev. Møllerne på Horns Rev ligger ca. 20 km fra land lige syd for vores område. Vi er uforstående overfor, at det energipolitiske flertal i Folketinget ønsker en kystnær placering, der vil være ødelæggende for et af landets mest attraktive ferie- og turistområder, frem for en placering længere ude med respekt for de unikke natur- og rekreative værdier af national og regional interesse, som vores område rummer.

Ad C)

Havmølleparkens visuelle påvirkning på klitlandskabet og det frie udsyn over havet med deraf følgende uheldige konsekvenser for den rekreative og naturmæssige oplevelse af kystområdet.

- I rapporten VVM Del 3 Miljøforhold på land Vesterhav Syd finder man en vurdering af, hvordan landskabet vil blive påvirket af de store vindmøller tæt på kysten.
- Rapporten konkluderer bl.a.: "De bærende karaktertræk i klitlandskabet vurderes ikke forenelige med store tekniske anlæg, særligt på grund af det småkuperede terræn og klithedens rumlige afgrænsning mod kysten, som de høje klitter langs kysten skaber (Figur 23-7). Dermed er landskabet præget af en lille skala og overordnet lukket ramme, som forholdsmæssigt meget store elementer må forventes at få en meget dominerende og visuelt forstyrrende indflydelse på. Påvirkningen vurderes særlig stor indenfor nærzonen, hvor landskabet vurderes at få et teknisk præg, fordi havmølleparken har en stor udbredelse langs kysten. Også fra de høje klitter vil havmøllernes kystnære placering betyde, at de vil være meget dominerende i landskabsbilledet. Herfra knytter oplevelsen sig til de vide udsigter over havet og på langs af kysten, der kan opleves fra dette højtliggende terræn."
- *Sammenslutningen* har for yderligere at påvise de uheldige visuelle konsekvenser fået lavet yderligere visualiseringer, der viser, hvordan 220 meter høje havmøller vil opleves set fra et åbent hedelandskab bag klitterne (det åbne landskab mellem Fladsbjergvej og Opstrupsvej i Klegod). Møllerne vil være alt dominerende i horisonten over klittoppene og ødelægge oplevelsen af det uberørte klit- og hedelandskab. Visualiseringerne er vedlagt som bilag til denne indsigelse.

Sammenslutningen af sommerhusgrundejerforeninger på Holmsland



- Det kan også siges på en anden måde: De store havmøller tæt på land vil være medføre uoprettelige skader på de natur- og rekreative oplevelser af det uberørte kystlandskab, oven i købet beliggende i ét af landets allermest attraktive ferie- og turistområder.
- Vi er uforstående overfor, at planmyndighederne ikke forholder sig til sådanne meget alvorlige miljøpåvirkninger og blot konstaterer, at der er tale om en væsentlig visuel påvirkning af hele Holmslands Klit fra Hvide Sande til Houvig nord for Søndervig. Planmyndighederne undgår at gå ind i en argumentation for, hvorfor sådanne landskabelige ødelæggelser kan forsvares netop i vores område, herunder undgår at afveje dem med mulige alternativer.
- Formålet med en VVM redegørelse må være, at planmyndighederne tage konsekvenserne af de miljøfaglige vurderinger og ændrer eller opgiver projektet.

ad D)

Mangelfuld beskrivelse af de socioøkonomiske effekter af havmølleparken.

- De socioøkonomiske konsekvenser omhandler bl.a. planmyndighedernes vurdering af, hvordan Havmøllepark Vesterhav Syd vil påvirke ejendomspriserne samt turisterhvervet i området. Vi er uenige i planmyndighedernes konklusioner, som er anført i baggrundsrapporten "Socioøkonomi".

Om ejendomspriserne:

- Planmyndighederne baserer deres vurdering på, at en lokal ejendomsmægler (Henrik Gade, Nybolig Ringkøbing) har udtalt af, at de store havmøller kun i begrænset omfang vil påvirke ejendomspriserne og planmyndighederne konkluderer derfor, "at Vesterhav Syd Havmøllepark vil have en ubetydelig negativ påvirkning på ejendomspriserne i det berørte område". En anden lokal ejendomsmægler Lars Kvist EDC vil dog ikke selv købe sommerhus i området!
- Ved telefonisk henvendelse fra os har ejendomsmægleren (Henrik Gade Nybolig Ringkøbing) oplyst, at udtalelsen er baseret på hans vurdering af markedet samt kontakt til kollega i Blåvand, hvor Horns Rev møllerne ikke har påvirket ejendomspriserne.
- Endvidere henviser planmyndighederne til en ejendomsmægler i Nysted, som på baggrund af erfaringerne med Nysted Havmøllepark har udtalt, at havmøllerne ikke har haft effekt på ejendomspriserne.

Sammenslutningen af sommerhusgrundejerforeninger på Holstenland R



- Sammenligningen med Horns Rev havmøllerne (110 meter høje og placeret mindst 15 km fra kysten) og Nysted havmøllerne (110 meter høje og placeret 10 km fra kysten) er usaglig og ikke seriøs, da den visuelle påvirkning er helt anderledes end 220 meter høje møller kun 4 km fra kysten.
- Hvis planmyndighederne i en VVM redegørelse fremfører vurderinger, bør disse være baseret på uvildige kilder og en objektiv tilgang og ikke subjektive vurderinger.
- Vi sommerhusejere kan frygte, at de kystnære vindmøller vil påvirke ejendomspriserne negativt i området. Og vi tror ikke på den lokale mæglers udsagn.
- Vi frygter, at ejendomsværdierne for sommerhuse i området vil falde, da det vil blive mindre attraktivt at investere i sommerhuse i området, ligesom sommerhusejere vil være mere tilbageholdne med at investere i forbedringer af deres huse, hvis ejendomsværdierne falder og interessen for at leje husene mindskes som konsekvens af, at de rekreative værdier, det uberørte klitlandskab og det frie udsyn udover havet bliver kraftig påvirket af vindmøllerne.

Om konsekvenserne for turismen i området

- Planmyndighederne konkluderer, "at de havbaserede anlæg i værste fald vil have en neutral påvirkning i driftsfasen. Det kan endda tænkes at påvirkningen vil være af positiv karakter."⁴
- Planmyndighederne henviser til erfaringer fra Horns Rev ved Blåvand, hvor projektet ikke har fået antallet af turister til at falde, ligesom det anføres, at møllerne er blevet en turistattraktion, bl.a. med møllecruise fra Esbjerg.
- Med nedlæggelsen af DFDS's rute fra Esbjerg til England er der ikke mere møllecruise fra Esbjerg, da færgeren Dana Sirena er lokaliseret andet sted.
- Både for møllecruise til Horns Rev og til Anholdt parken, som også er nævnt i VVM redegørelsen, gælder, at der har været tale om en meget begrænset aktivitet, der hovedsageligt har været rettet mod lukkede grupper af særligt interesserede, bl.a. faglige interessegrupper, foreninger mv. Der har ikke været tale om generelle turistmæssige tiltag, hvorfor planmyndighederne bruger en argumentation, der ikke er dækning for.

⁴ VVM-redegørelse - baggrundsrapport
Socioøkonomi, side 29

Sammenslutningen af sommerhusgrundejerforeninger på Holmsland Klit



- Referencen til Blåvand om de turistmæssige konsekvenser er usaglig og useriøs i lighed med referencen til ejendomspriserne i Blåvand, som ovenfor anført. Der er som allerede anført tale om et helt andet projekt med meget mindre møller langt fra kysten. Vi vil uden forbehold være positive overfor en havmøllepark med møllehøjder og en placering som for Horns Rev 1.
- Endelig henviser planmyndighederne i baggrundsrapporten "Socioøkonomi"⁵, at det latente turistpotentiale ved havmøller også fremgår af de offentlige høringssvar til Vesterhav Syd Havmøllepark. Holmsland Klit Turistforening anfører i deres høringssvar, at de ser med positive øjne på anlæggelsen af kystnære havmøller.
- Planlægningsmyndighederne tager uden videre turistforeningens subjektive og udokumenterede udsagn for pålydende og bruger dette som et væsentligt argument for, at Havmøllepark Syd ikke påvirker turismen, - måske endda har en positiv indvirkning.
- Vi finder denne påstand besynderlig, da det uberørte klitlandskab og det frie udsyn over havet jo netop er det Ringkøbing Fjord samarbejdet i dag markedsfører område på. Ringkøbing-Skjern kommune markedsfører sig med at være "Naturens Rige"!
- Vi har bemærket, at Turistforeningens udtalelse er fremsendt igennem Hvide Sande Service Group og således synes afstemt med havneinteresserne. Vi er også bekendt med, at ikke alle indenfor turisterhvervet bakker op om turistforeningens holdning, Områdets største campingplads med 100.000 overnatninger om året er dybt betænkelig ved konsekvenserne for virksomheden af havvindmøller placeret lige uden for campingpladsen. Campingpladsen har allerede nu taget konsekvensen og undladt nyinvesteringer.
- Vi ønsker, at beslutningsgrundlaget baseres på objektive og saglige vurderinger af påvirkningerne på turisterhvervet ved brug af faglige og objektive undersøgelser fra anerkendte analyse- og forskningsinstitutioner. Vi vil opfordre planmyndighederne til at iværksætte en nærmere objektiv undersøgelse af de turistmæssige konsekvenser baseret på et nærmere kendskab til turisternes ønsker og forventninger i forbindelse med deres besøg i området.

⁵ side 29 i rapporten

Sammenslutningen af sommerhusgrundejerforeninger på Holmsland Klit



Sammenfatning

- *Sammenslutningen* er imod planerne om at etablere Havmøllepark Vestehav Syd kun 4 km fra land. Hvis der skal etableres en havmøllepark i vores område med op til 220 m høje vindmøller, skal de rykkes længere ud med en placering i nærheden af 20 km grænsen, hvilket fortsat vil være indenfor rammerne af det oprindelige energipolitiske forlig i Folketinget om de kystnære havmøller.
- Vi havde forventet, at der var foretaget undersøgelser over alternative placeringer, herunder en opgradering af Horns Rev 3, når nu konsekvenserne er som beskrevet i VVM-vurderingen.
- Vi er uforstående overfor, at det energipolitiske flertal i Folketinget ønsker en kystnær placering, der i voldsom grad vil påvirke et af landets mest attraktive ferie- og turistområde med unikke natur- og rekreative værdier af national interesse, som vores område rummer.
- Vi savner en dokumentation for, hvordan en kystnær placering af Havmøllepark Syd vil påvirke PSO afgiften fremfor en placering længere ude som eksempelvis Horns Rev.
- Vi har overfor Folketingets Klima-, Energi- og Bygningsudvalg fremført, at en kystnær placering kun betyder en minimal besparelse for den samlede havmølleudbygning - formentlig under 1 %, sammenlignet med en placering længere ude. En besparelse, der ikke står mål med de påvirkninger i al fremtid, som den kystnære placering medfører.
- Vi har forsøgt at få en dialog med Ringkøbing-Skjern kommune / Borgmesteren og har påpeget de uheldige konsekvenser for sommerhusejerne og turisterhvervet, som vi mener, den kystnære placering indebærer. Kommunen har valgt at se bort fra vores indvendinger og har tilkendegivet overfor de statslige myndigheder, at der er fuld opbakning i lokalområdet til den kystnære placering, hvad der ikke er tilfældet.
- Blandt de mange sommerhusejere på Holmsland Klit er der stor skepsis over for projektet i dets nuværende form. Kommunen tror på vækst i erhvervslivet, men ser bort fra de negative konsekvenser for turismen og beskæftigelsen, der vil være affødt af projektet.
- Vi har forståelse for, at kommunen bakker op omkring Hvide Sande Havns bestræbelser på at få del i "vindmølleeventyret", men vi mener ikke en beliggenhed længere ude fra kysten vil ændre på havnens muligheder for at få del i denne gevinst.
- Med VVM-redegørelsen foreligger der nu et fagligt grundlag for vurdering af konsekvenserne af at etablere havmølleparken.

Sammenslutningen af sommerhusgrundejerforeninger på Holmsland Klit

- Såfremt man trods de påvirkninger, der peges på i redegørelsen, og de betænkeligheder der også fremføres heri, vælger at fastholde en kystnær placering på indtil 4 km, og hvis man samtidig ser bort fra de indvendinger, der lokalt er imod projektet, herunder de problemstillinger der er rejst i denne indsigelse, så må Sammenslutningens indstilling være, at Vesterhav Syd Havmøllepark ikke gennemføres.



På vegne af Forretningsudvalget

Thue Amstrup-Jørgensen

Formand

Sammenslutningen af sommerhusgrundejerforeninger på Holmsland Klit

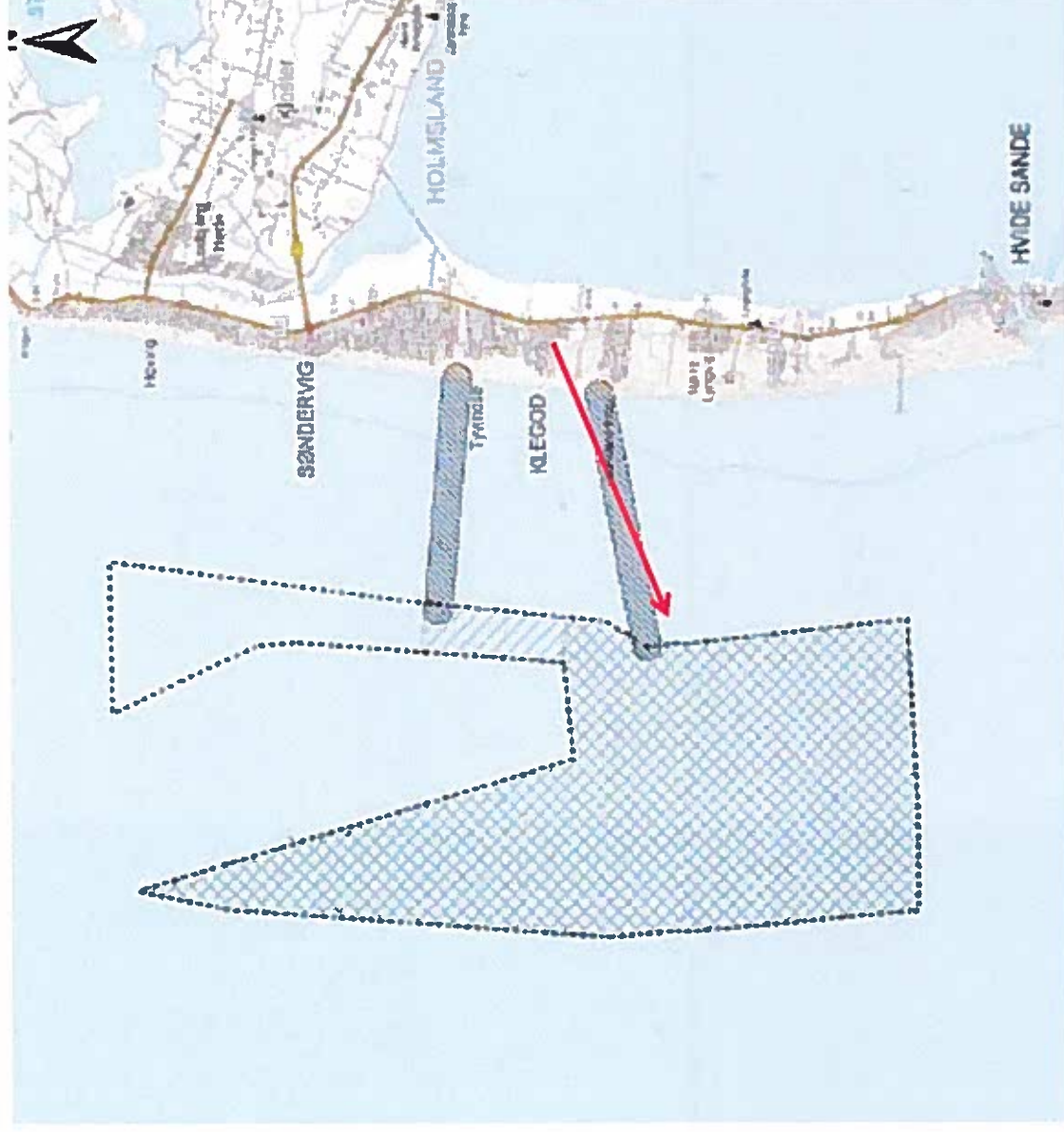
Birkhøjen 52

8382 Hinnerup

Tlf.nr. 23 73 47 60

Email: tajconsult@mail.dk

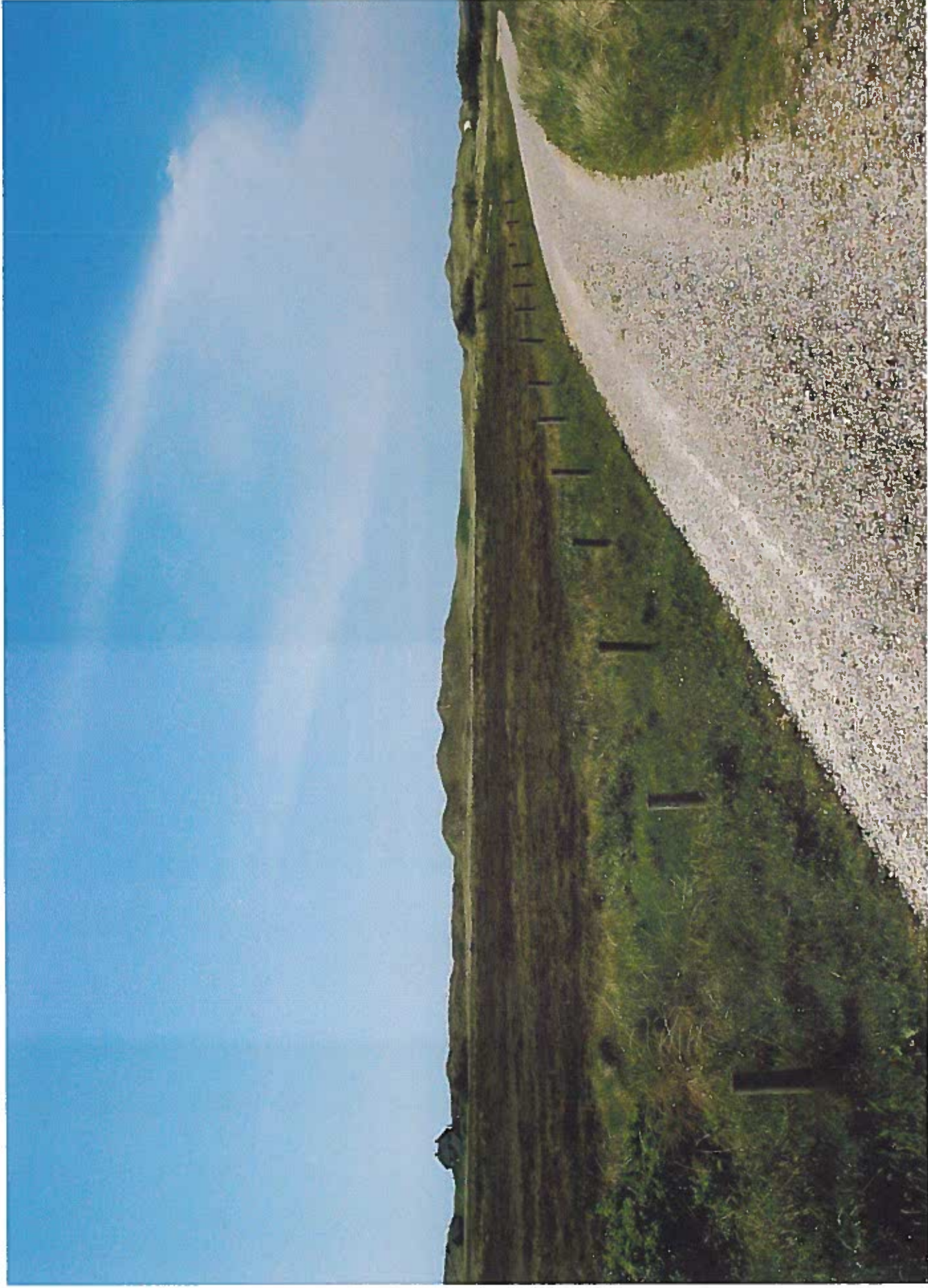
Sammen slutningen af sommerhusgrundejerforeninger på Holmsland K



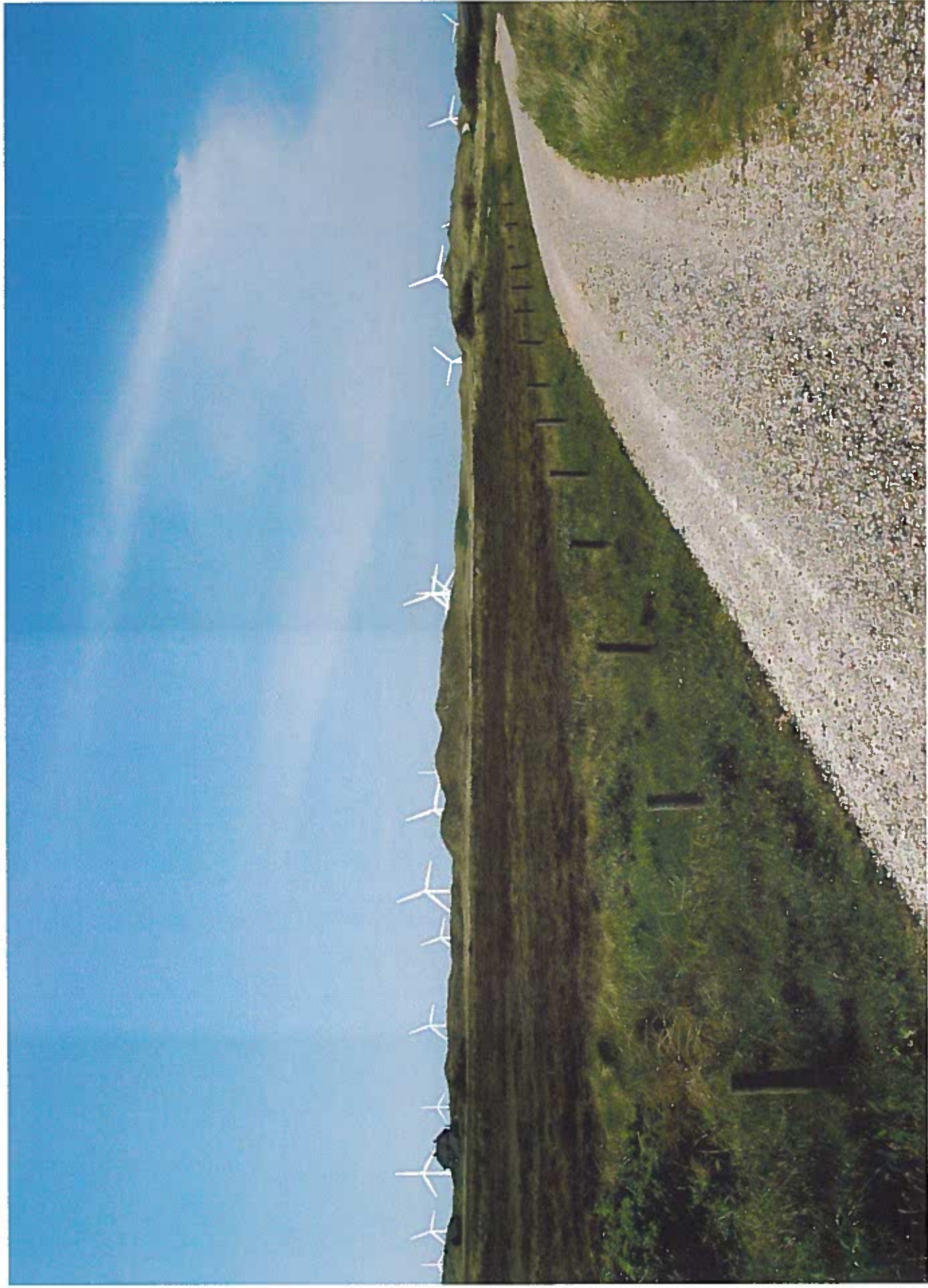
Ang:
VVM FOR Vesterhav Syd
Havmøllepark
j.nr. NST-131-00169

Indsigelse.

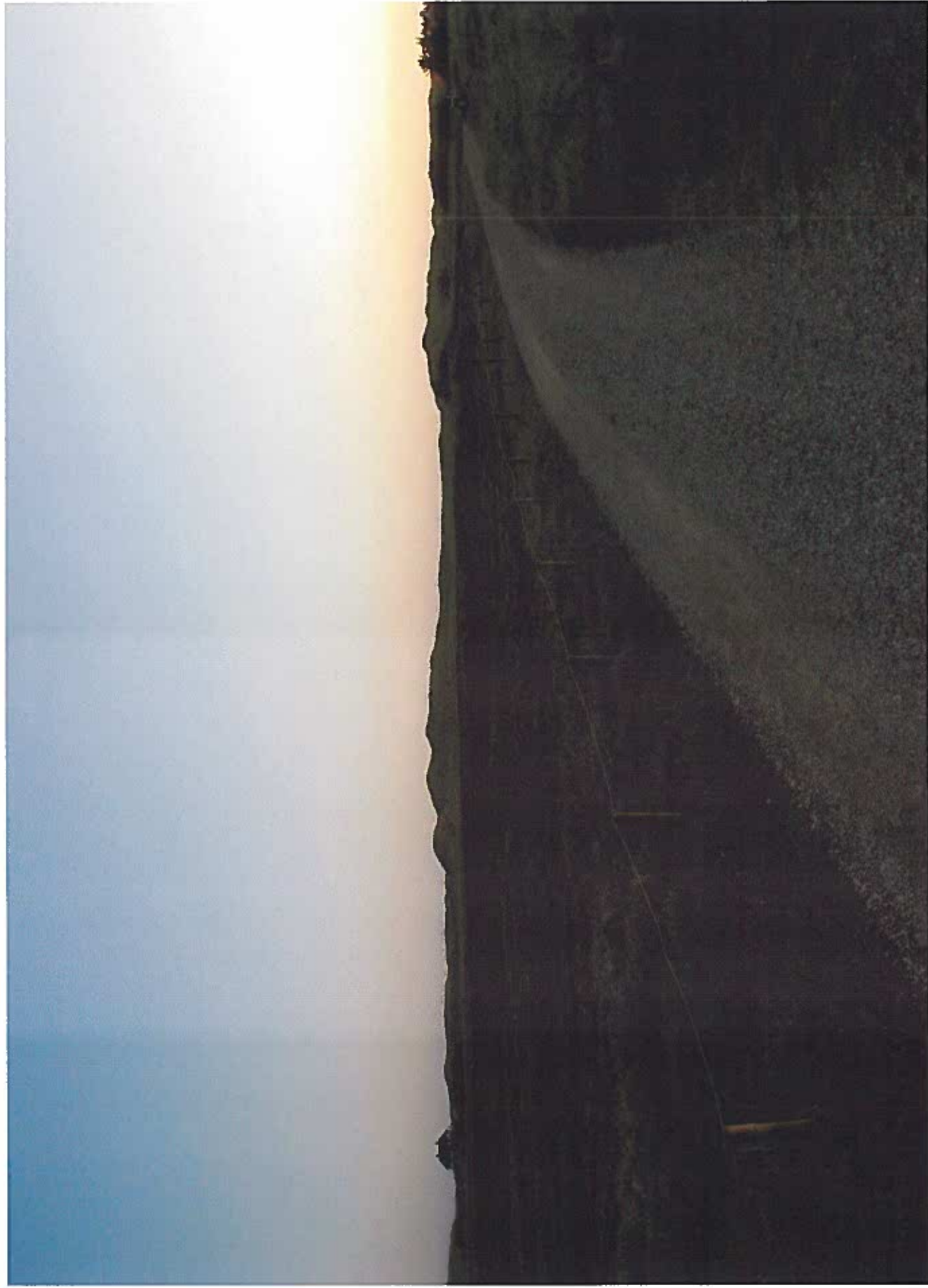
Billeder taget mod vestsydvest
fra Klegod 600 meter fra kysten
2 meter over jorden.



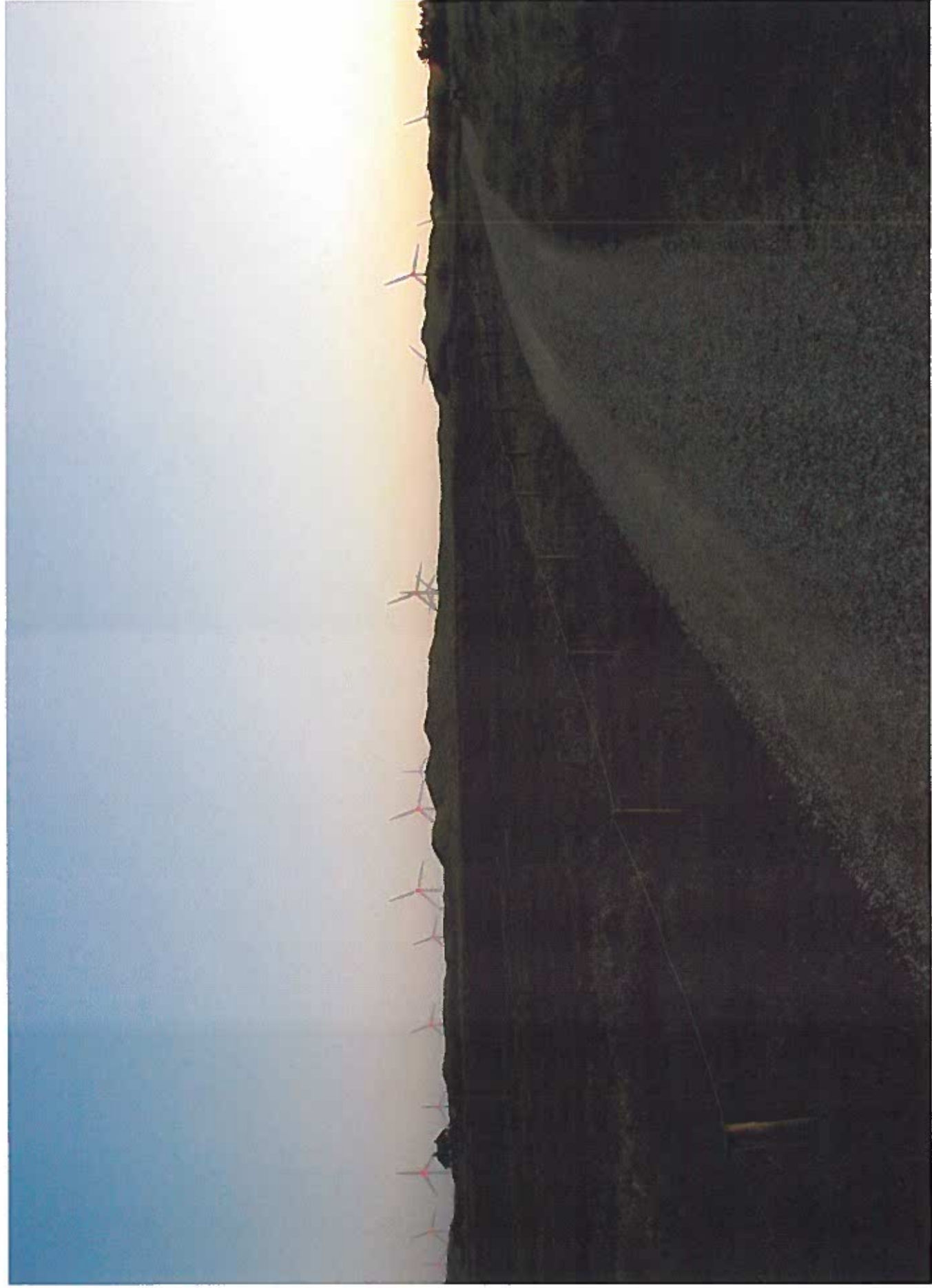
Stormkløven 14 / Vestkyststien – 600 m fra havet – den 6. juni 2015 kl.: 12:00



Stormkløven 14 / Vestkyststien – 600 m fra havet. 220 m høje møller 4 – 8 km fra kysten – Fotogrundlag 6. juni 2015 kl.: 12:00



Stormkløven 14 / Vestkyststien – 600 m fra havet – Fotogrundlag 6 juni 2015 kl.: 22:00



Stormkløven 14 / Vestkystien - 220 m høje møller 4 - 8 km fra kysten - Fotogrundlag 6. juni 2015 kl.: 22:00

Lykke Hougaard Pedersen

Fra: Anders Kirkegaard <akirkegaard@gmail.com>
Sendt: 23. juni 2015 13:44
Til: NST - Naturstyrelsens hovedpostkasse
Emne: VVM for Vesterhav Syd Havmøllepark, j.nr. NST-131-00169

Indlæg til høring vedrørende vindmøllepark ved Søndervig og mod Hvide Sande

Vi er en familie, der gennem 50 år er kommet i Søndervig - de sidste 20 år som sommerhusejere. Vi mener, at en vindmøllepark ud for Søndervig vil få store negative konsekvenser for hele området. I Naturstyrelsens og Energistyrelsens vurdering af virkninger på miljøet (VVM-redegørelsen), understreges det, at havmiljøpåvirkningen fra havmøllerne fra kyst, klitter og landjord vurderes at blive så markante i landskabsbilledet, at de vil tilføre landskabet en høj grad af forstyrrelse og resultere i en væsentlig påvirkning. Ud over vindmøllerne i sig selv vil der være gener fra lys, reflekser og natbelysning. Det er åbenlyst, at en kystnær vindmøllepark vil ødelægge et stykke uerstatteligt hav- og strandområde. Søndervig er en af landets bedste og mest besøgte badebyer ved den jyske vestkyst. Rigtig mange mennesker - ejere, lejere og andre turister i de ca. 7.000 sommerhuse - besøger året rundt området, hvor det frie, uforstyrrede udsyn til horisonten og solnedgangen over Vesterhavet samt den barske uberørte natur netop er den største attraktion.

For præcis et år siden, blev Søndervig Strand kåret til landets bedste strand, bl.a. med begrundelse i den brede, hvide sandstrand og den fantastiske naturoplevelse man får på stranden. Der er ingen tvivl om, at titlen som Danmarks bedste strand ikke længere vil være aktuel med en vindmøllepark så tæt på land, og at turismen, der er en stor indtægtskilde i Søndervig, Ringkøbing og Hvide Sande, vil komme til at lide under en vindmøllepark.

Derudover vil det tekniske anlæg/kabelstationen efter en væsentlig udbygning - arealmæssigt såvel som i højden - blive meget synlig i landskabet nord for Søndervig Landevej. Søndervig Landevej som vel og mærke er mange turisternes første syn ved ankomsten til Søndervig.

Det vurderes, at havmølleparken i en periode vil skabe en del arbejdspladser i området. Vi stiller et stort spørgsmålstejn ved, om den lokale arbejdskraft besidder de rette kompetencer til arbejdet, eller om arbejdskraften vil blive hentet udefra. Disse arbejdspladser kan under ingen omstændigheder holdes op imod, hvordan anlægsarbejdet vil påvirke turismen og de mange afledte jobs, der er heraf i området. Et andet meget væsentligt forhold, som slet ikke nævnes i VVM-redegørelsen, er de trafikale forhold omkring Søndervig, Ringkøbing og Hvide Sande. I sommerhalvåret er der en enorm trafikal belastning af området (Søndervig Landevej, Kystvejen samt Badevej) - hvilket blandt andet skyldes, at der ingen alternative veje findes til disse hovedfærdselsårer, som følge af den smalle tange mellem fjord og hav. Et større anlægsarbejde, der strækker sig over noget, der ligner 4 år, vil få de trafikale forhold til at bryde helt sammen i området. Samtidig med dette er der planlagt et større anlægsarbejde i samme område vedrørende etableringen af Nordeuropas største badeland (Søndervig Feriepark).

VVM-redegørelsen fremstår særdeles kritisk over for havvindmølleprojektet og konkluderer, at anlægget vil påvirke områdets rekreative værdi. Hertil kommer fire års bygningsmæssig kaos i området - som skal opvejes af vindmølleparkens korte levetid på 30 år. Det er således et meget stort politisk ansvar at tage - såfremt dette område besluttet udlagt til havvindmøllepark.

For os er det dog den ødelagte havudsigt, der er det helt centrale argument for ikke at anlægge en havvindmøllepark så tæt på land i dette smukke og sårbare område.

Vi vil derfor på kraftigste fraråde etablering af en kystnær vindmøllepark ved Søndervig.

Anders Kirkegaard
Sletten 9, Søndervig
6950 Ringkøbing
Privatadresse:
Griffenfeldsgade 5. 2th.
2200 Kbh N

Lykke Hougaard Pedersen

Fra: Asbjørn Bach <ablink@ablink.dk>
Sendt: 26. juni 2015 14:03
Til: NST - Naturstyrelsens hovedpostkasse
Emne: Indsigelse mod planerne om etablering af Havmøllepark Vesterhav Syd

Til: Naturstyrelsen, Haraldsgade 53, 2100 København Ø

Indsigelse:

Vi refererer til Indsigelse dateret 25. juni 2015 – som vi er enige i - fra Sammenslutningen af sommerhusgrundejerforeninger på Holmsland Klit.

Vi har siden 1982 haft sommerhus på adressen Fladsbjergvej 120, Klegod, 6950 Ringkøbing. Vi valgte i sin tid at opføre et sommerhus netop der mellem Ringkøbing Fjord og Vesterhavet. Den helt unikke natur fandt vi meget attraktiv, og den var udslagsgivende for vores valg.

En eventuel opførelse af en havmøllepark som foreslået vil være meget forstyrrende, og vil i væsentlig grad forringe den rekreative oplevelse ved at opholde sig i og omkring vores sommerhus. Desuden vil handelsværdien af vores sommerhus blive reduceret, såfremt der kommer en havmøllepark. Vi gør derfor Indsigelse mod at etablere en kystnær havmøllepark.

Venlig hilsen,

Lene og Asbjørn Bach
Fjordtoften 2
7120 Vejle Ø
ablink@ablink.dk

Lykke Hougaard Pedersen

Fra: Askov Boutrup <askov@boutrup.com>
Sendt: 30. juni 2015 07:30
Til: NST - Naturstyrelsens hovedpostkasse
Emne: Fwd: Journal nr. NST-131-00169 - Vesterhav Syd Havvindmøllepark

Emne: Fw: Journal nr. NST-131-00169 - Vesterhav Syd Havvindmøllepark

Naturstyrelsen

Haraldsgade 53

2100 København Ø

Undertegnede, der er ejer af ejendommen Wolle Friks Vej 9! Søndervig, 6950 Ringkøbing, gør hermed indsigelse mod såvel den foreliggende VVM-undersøgelse, forslaget til plangrundlag og hele projektet Vesterhav Syd Havvindmøllepark.

Overordnet set er min protest begrundet i, at vindmøller af den foreslåede størrelse, placeret kun 4 km fra kysten, vil være ødelæggende for den overordentligt beskyttelsesværdige natur. Der vil være tale om en ødelæggelse af naturen, der vil overgå den, der skete, da man i sin tid rettede Skjern Å ud, og konsekvenserne af denne ødelæggelse vil være uoverskuelige.

Skal der etableres havvindmøller, skal de rykkes betydeligt længere ud i havet, minimum 20 km, og iflg. de foreliggende oplysninger er havdybden der ikke større, end at en etablering sagtens kan lade sig gøre der. Det er sandsynligt, at en flytning af møllerne til en location, der ligger længere fra kysten, vil fordyre projektet, men en bevarelse af miljøet koster nu engang penge, og konkret er det prisen, der må betales for at bevare et unikt miljø.

I forhold til det konkrete projekt og den foreliggende VVM-undersøgelse, gør jeg gældende, at undersøgelsen ikke er retvisende; tværtimod må den betegnes som direkte misvisende på væsentlige punkter:

For det første er der de udarbejdede visualiseringer:

De er på ingen måde retvisende, og møllernes indflydelse på området er tydeligvis nedtonet, hvis man skal udtrykke det diplomatisk. Man har kort og godt fremstillet en visualisering, der gør møllerne betydeligt mindre, end de vil være i virkeligheden. Visualiseringer, som er udarbejdet til kontrolbrug, viser, at visualiseringerne i VVM-redegørelsen får møllerne til fremstå med mindre end halv størrelse, set i forhold til virkeligheden.

Alene denne kendsgerning viser, at der foreligger en helt uacceptabelt, ufuldstændigt og misvisende præsentation af den belastning, som projektet vil betyde. Der foreligger med andre ord et beslutningsgrundlag, der ikke kan danne grundlag for en gyldig vedtagelse.

Til dette kommer, at de involverede styrelser må betegnes som åbenlyst myndighedsinhabile. Projektet skal jo lykkes, og derfor har embedsværket fra første færd haft en bundet opgave, hvor resultatet – at VVM-redegørelsen ikke må stå i vejen – har været en integreret del af opgaven. I en sag som denne, hvor de involverede myndigheders roller som henholdsvis myndighedsudøver og driftsherre er så kolliderende, som tilfældet er, skal undersøgelserne nødvendigvis underbygges af uafhængige aktører, hvilket ikke er sket i denne sag.

For det andet er materialet ikke tilstrækkeligt i forhold til belysningen af den belastning af faunaen, som projektet uvilkårligt vil få. Der lever flere fredede dyrearter i de berørte områder, blandt andet hasselmus, og der

tages ikke i undersøgelsen tilstrækkeligt højde for projektets indvirkning på den landbaserede fauna.

Det skal endvidere præciseres, at det af ornitologer er påpeget, at en placering af møllerne som den foreslåede vil være til stor gene for trækfugle. Heller ikke dette ses der at være taget tilstrækkeligt højde for i den foreliggende undersøgelse, og en flytning af møllerne til en placering længere ude i havet vil iflg. det oplyste reducere disse problemer betragteligt.

Til ovennævnte kommer, at placeringen, der tilsyneladende ligger fast, er sket uden der er foretaget nogen form for inddragelse af blandt andet de berørte sommerhusejere eller disses interesseorganisationer.

Uagtet der ikke som i planloven er en lovforeskrevet høringsprocedure, er der alligevel tale om en fuldstændig negligering af hensynene til dem, der bliver primært berørte af projektet. Der er således tale om, at man ved beslutningen omkring placeringen har tilsidesat grundlæggende retsprincipper for borgerinddragelse, som ellers har været en fast bestanddel af den demokratiske retsorden i arealplanlægningssager i årtier.

Det skal i den forbindelse præciseres, at den høring, der finder sted nu, ikke kan erstatte den oprindelige manglende inddragelse af de berørte. Den områdeudlægning, der allerede er sket, betyder, at den høring, der gennemføres nu, under de beskrevne omstændigheder må betegnes som en regulær skinproces, da projektet jo i princippet er besluttet og fastlagt.

Det er derfor forudsigeligt, at samtlige indsigelser vil blive "fejset af bordet".

Sammenfattende gør jeg således gældende, at projektet enten skal annulleres eller "gå om".

Såfremt det skal gå om, skal der ske borgerinddragelse fra første færd, ligesom centrale elementer i relation til VVM-vurderingerne skal foretages af uafhængige instanser.

Med venlig hilsen

Askov Boutrup

Chr. Winthersvej 85

7500 Holstebro

Lykke Hougaard Pedersen

Fra: Askov Boutrup <askov@boutrup.com>
Sendt: 27. juni 2015 19:40
Til: NST - Naturstyrelsens hovedpostkasse
Emne: Havmøllepark, j.nr. NST-131-00169.

Jeg vil hermed gerne protestere mod havmøller tættere end 20 km på kysten i området Hvide Sande og Søndervig. Og med følgende begrundelser:

- 1. Havmøllerne står for tæt på land.** Havmøllerne står i en afstand af 4 km fra kysten og det er alt for tæt på land. Det vil være et totalt ødelæggende element for området. Nytilførte bygninger og volumer er altid blevet tilpasset naturen og skalaen i området, mens havmøllerne er helt ude af de normale proportioner, og vil være naturen og den eksisterende bygningsmasse fuldstændig overlegen. Der bør derfor anbefales en placering længere fra kysten eller et helt andet sted.
- 2. For store miljøpåvirkninger.** Hele sommerhusområdet og klitlandskabet bliver iflg. VVM redegørelsen miljøpåvirket med den højeste påvirkning overhovedet. Man skelner kun mellem 3 kategorier (mindre, moderat, væsentlig). Denne vurdering virker for upræcis i forhold til hvor stor miljøpåvirkningen vil være. Hvis man fx havde en skala fra 1 til 10, ville miljøpåvirkningen være på 10, eller 100, hvis man arbejdede med en 1-100 skala. Det er vigtigt at få bedre belyst påvirkningens størrelse. På dette punkt er redegørelsen for upræcis.
- 3. Fuldendt naturoplevelse ødelægges.** Områdets store kvalitet er den fuldendte naturoplevelse med landskabet beskaffenhed og det store åbne hav. Havmøllerne vil ikke tilføre kvalitet til områdets natur, men derimod ødelægge den fuldendte naturoplevelse. Der savnes afværgeforanstaltninger som kan redde den fuldendte natur i området.
- 4. Kulturhistoriske opfattelse ændres.** Klitlandskabets kulturhistorie og kvalitet er et produkt af mange generationers driftighed og omhyggelighed. Man har gennem tiderne værnet om miljøet og kæmpet for at bevare landskabets karakteristika og undgået fremmedelementer som fx vindmøller ud over klitlandskabet og det åbne hav. Havmøllerne vil stride imod tidligere tiders kulturhistoriske opfattelse af området. Dette er ikke undersøgt i redegørelsen.
- 5. Befolkningens opbakning en forudsætning.** En politisk forudsætning for de kystnære havmølleparker var en positiv opbakning i befolkningen. Efter VVM redegørelsens størst mulige miljøpåvirkninger og med synlige møller helt ind over særlige beskyttede områder, er der en naturlig modstand mod projektet i området, og en tydelig faldende opbakning, hvorfor den politiske forudsætning ikke er opfyldt. Befolkningens og specielt 7500 sommerhusejeres holdning til projektet er forkert beskrevet i redegørelsen.
- 6. Interessekonflikt.** Naturstyrelsen og Energistyrelsen er de godkendende myndigheder af projektet, og er samtidig i samarbejde med EnergiNet bygherre på projektet. Når de samme myndigheder er både godkendende myndigheder og bygherre opstår der interessekonflikter. EU kommissionen har de seneste år haft særlig fokus på interessekonflikter og det bør undersøges nærmere om det kan have konsekvenser for vurderingen af VVM redegørelsen.
- 7. Områdets lodsejere og brugere tilsidesat.** Sommerhusejerne og brugere af området føler sig tilsidesat i beslutningsprocessen. De indsigelser som blev indsendt i februar 2015 er stort alle fejlet af bordet med nyttebetonede og tekniske argumenter, beskrevet i et svært tilgængelig fagsprog. Processen bærer præg af en entydig teknisk økonomisk indgangsvinkel, som mangler helhedsvurderinger og manglende ekspertise til at vurdere undersøgelserne. Borgermødet i juni blev afholdt på en hverdagsaften med begrænset mulighed for deltagelse af sommerhusejere, og bar ligeledes præg af en fordrejning af essensen i projektet som er placeringen for tæt på land, og en ligeledes uprofessionel styring af mødet, med al for meget tid brugt på urelevante argumenter og temaer. De fleste deltagere i mødet følte sig overset og tilsidesat, og gik fra mødet med en negativ opfattelse af projektet. Det er vigtigt at Naturstyrelsen og de forskellige styrelser foretager en professionel og faglig objektiv undersøgelse og projektering af projektet, hvis de ønsker at opretholde deres tillid til befolkningen.

Med Venlig Hilsen
Askov Boutrup
Chr Winthersvej 85
7500 Holstebro

Askov@boutrup.com

Herning, den 27.06. 2015

VVM for Vesterhav Syd Havmøllepark, j.nr NST-131-00169

Indsigelse/Høringssvar

Som en blandt omkring 5000 sommerhusejere på Holmsland klit, sender jeg hermed indsigelse angående en eventuel etablering af etablering af "Vesterhav Syd Havmøllepark"., samt tilkendegiver en stærkt kritisk holdning til udførelse af kystnære havvindmøller, og helt ned til 4 kilometer fra kystlinjen, samt dertilhørende påtænkte land anlæg, i særdeleshed når det sammenholdes med det faktum at den angivne kyststrækning er en af landets største og vigtigste turistdestinationer.

Indsigelsen angår konsekvensen, hvis vindmøllerne etableres, som vil være en stærkt forurenede naturoplevelse samt faldende turistindtægter og ejendomsværdier, som vil udløse erstatningskrav, mange og store erstatningskrav.

Anlægget vil helt uhørt skæmme den helt specielle natur i området, der i forvejen ligger i fredede, samt i landskabsplejede arealer, hvor sommerhusejerne er, efter lovgivning og regulativer, underlagt strikse, men helt regulære retningslinjer for sommerhusene og matriklernes harmoni med naturen.

En sådan havvindmøllepark vil medføre en betydelig forringelse af de rekreative værdier i området Holmsland Klit, som med 5000 sommerhuse er et af de helt store rekreative områder for de herboende, besøgende og ferierende, samt en betydelig forringelse af det smukke visuelle indtryk af havet og himlen som mødes i horisonten.

Man behøver blot at besøge lignende etablerede parker, hvor man kan iagttage fejtagelserne, der desværre ikke lader sig ændre.

Energistyrelsen har offentliggjort "Kystnære havmøller i Danmark. Screening af havmølleplaceringer indenfor 20 km fra kysten, Juni 2012". Formålet med arbejdet var / er at finde egnede placeringer til kystnære havmølleprojekter.

Indenfor 20 km fra kysten behøver derfor ikke at være helt ind til 4 km. og slet ikke i netop i et sådant eftertragtet rekreatiomsområde, som i den grad bidrager til Danmarks økonomi med turistindtægter.

Dette kan vise sig at blive en endog økonomisk meget dårlig forretning alt taget i betragtning, og Holmsland Klit, med Ringkøbing Skjern kommune, kan ende som endnu en af landets "rådne bananer".

Indsigelsen angår valg af området Holmsland Klit, samt påklage af den korte afstandsgrænse på helt ned til 4 km fra kysten, som fra starten skulle have været minimum 10 km, samt påklage af at

der ikke er mere strikse regler for mølleplaceringen samt landetableringen, som bør følge og underlægge sig den i forvejen eksisterende landskabspleje som der løbende arbejdes så hårdt på at efterfølge.

Placering af en havmøllepark, og så kystnær som 4 km, vil i den grad ændre udsynet fra Holmsland Klit, strandene og fjorden, og dermed den sammenhængende naturoplevelse, og bør derfor helt undgås, og i det mindst ikke mindre end 10 km fra kysten, som måske også er utilstrækkelig.

Det anbefales at der findes andre løsninger, der ikke fratager landskabet og kystlinjen ved Holmsland Klit den enestående herlighedsværdi, den har i dag i forståelse for, at der skal findes løsninger på at afløse fossile brændstofanvendelser med mere CO₂ venlige energiproduktion. herunder havvindmøller og solenergi.

Det bør samtidig tænkes ind, at den rivende teknologiske udvikling højest sandsynligt betyder en pensionering af vindmøller, som erstattes af mere bæredygtige energiteknologier.

Alle tekniske og praktiske muligheder for at undgå en sådan ødelæggende, samt kystnær placering, med dertilhørende landanlæg må undersøges af respekt for miljøet og de rekreative værdier.

Feriehusene ved landets kyster, især Vesterhavet og særdeles Holmsland Klit, er et af de helt store trækplastre for dansk turisme.

Ifølge en rapport udgivet af VisitDenmark, samt med oplysninger fra Danmarks statistik, var turismeforbruget i Ringkøbing-Skjern Kommune for 2008 på 1.402 mio. kr., samt arbejde svarende til knap 2.200 beskæftigede, hvilket svarer til 6,7% af kommunens beskæftigelse og 7% af skatteprovenuet, DIREKTE affødt af turisme. Dette genererer igen en indirekte afsmitning ved øget forbrug, der styrker hele erhvervslivet i kommunen, og igen øget beskæftigelse.

Især de Tyske turister, som står for omkring to ud af tre overnatninger i feriehusene, kommer her absolut ikke grundet vejret, men grundet det uspolerede strand- og klitlandskab, og udsigten over det uendelige hav og horisont.

Denne magi tages fuldstændig bort med de kystnære vindmøller, hvis de placeres blot 4 km fra stranden.

Desværre ser vi i forvejen, for Danmark som helhed, en ringere tilgang af turister i forhold til andre lande, som skyldes en ringere oplevelseskvalitet.

Fra politisk side ønsker man at udvikle en ordning for standard og certificering, så restauranter, hoteller, sommerhuse og forlystelsesparker kan få adgang til fælles markedsføring af Danmark, hvis de holder en bestemt kvalitet.

Dansk Kyst- og Naturturisme skal styrke turisme ved blandt andet den jyske vestkyst og omkring Østersøen, og der anbefales at naturen tages med i hele det projekt.

Derfor harmonerer udlæggelsen af Vesterhav Syd Havmøllepark ikke ret godt med, og er i direkte modstrid med dette.

Jeg beder styrelsen om at anerkende modtagelsen af herværende indsigelse fra undertegnede, samt iagttage de konsekvenser som en sådan etablering vil have miljømæssigt og økonomisk.

Carl Løvschal
Sommerhusejer i Klegod, på Holmsland klit (6950 Ringkøbing)
Vestertorp 33b
7400 Herning.

Fra: Lis Boutrup <lis@boutrup.com>
Sendt: 27. juni 2015 19:46
Til: NST - Naturstyrelsens hovedpostkasse
Emne: Fwd: Havmøllepark, j.nr. NST-131-00169.

Emne: Havmøllepark, j.nr. nst-131-00169

Jeg vil hermed gerne protestere mod havmøller tættere end 20 km på kysten i området Hvide Sande og Søndervig. Og med følgende begrundelser:

1. Havmøllerne står for tæt på land. Havmøllerne står i en afstand af 4 km fra kysten og det er alt for tæt på land. Det vil være et totalt ødelæggende element for området. Nytilførte bygninger og volumer er altid blevet tilpasset naturen og skalaen i området, mens havmøllerne er helt ude af de normale proportioner, og vil være naturen og den eksisterende bygningsmasse fuldstændig overlegen. Der bør derfor anbefales en placering længere fra kysten eller et helt andet sted.

2. For store miljøpåvirkninger. Hele sommerhusområdet og klitlandskabet bliver iflg. VVM redegørelsen miljøpåvirket med den højeste påvirkning overhovedet. Man skelner kun mellem 3 kategorier (mindre, moderat, væsentlig). Denne vurdering virker for upræcis i forhold til hvor stor miljøpåvirkningen vil være. Hvis man fx havde en skala fra 1 til 10, ville miljøpåvirkningen være på 10, eller 100, hvis man arbejdede med en 1-100 skala. Det er vigtigt at få bedre belyst påvirkningens størrelse. På dette punkt er redegørelsen for upræcis.

3. Fuldendt naturoplevelse ødelægges. Områdets store kvalitet er den fuldendte naturoplevelse med landskabet beskaffenhed og det store åbne hav. Havmøllerne vil ikke tilføre kvalitet til områdets natur, men derimod ødelægge den fuldendte naturoplevelse. Der savnes afværgeforanstaltninger som kan redde den fuldendte natur i området.

4. Kulturhistoriske opfattelse ændres. Klitlandskabets kulturhistorie og kvalitet er et produkt af mange generationers driftighed og omhyggelighed. Man har gennem tiderne værnet om miljøet og kæmpet for at bevare landskabets karakteristika og undgået fremmedelementer som fx vindmøller ud over klitlandskabet og det åbne hav. Havmøllerne vil stride imod tidligere tiders kulturhistoriske opfattelse af området. Dette er ikke undersøgt i redegørelsen.

5. Befolkningens opbakning en forudsætning. En politisk forudsætning for de kystnære havmølleparker var en positiv opbakning i befolkningen. Efter VVM redegørelsens størst mulige miljøpåvirkninger og med synlige møller helt ind over særlige beskyttede områder, er der en naturlig modstand mod projektet i området, og en tydelig faldende opbakning, hvorfor den politiske forudsætning ikke er opfyldt. Befolkningens og specielt 7500 sommerhusejeres holdning til projektet er forkert beskrevet i redegørelsen.

6. Interessekonflikt. Naturstyrelsen og Energistyrelsen er de godkendende myndigheder af projektet, og er samtidig i samarbejde med EnergiNet bygherre på projektet. Når de samme myndigheder er både godkendende myndigheder og bygherre opstår der interessekonflikter. EU kommissionen har de seneste år haft særlig fokus på interessekonflikter og

det bør undersøges nærmere om det kan have konsekvenser for vurderingen af VVM redegørelsen.

7. Områdets lodsejere og brugere tilsidesat. Sommerhusejerne og brugere af området føler sig tilsidesat i beslutningsprocessen. De indsigelser som blev indsendt i februar 2015 er stort alle fejlet af bordet med nyttebetonede og tekniske argumenter, beskrevet i et svært tilgængelig fagsprog. Processen bærer præg af en entydig teknisk økonomisk indgangsvinkel, som mangler helhedsvurderinger og manglende ekspertise til at vurdere undersøgelserne. Borgermødet i juni blev afholdt på en hverdagsaften med begrænset mulighed for deltagelse af sommerhusejere, og bar ligeledes præg af en fordrejning af essensen i projektet som er placeringen for tæt på land, og en ligeledes uprofessionel styring af mødet, med al for meget tid brugt på urelevante argumenter og temaer. De fleste deltagere i mødet følte sig overset og tilsidesat, og gik fra mødet med en negativ opfattelse af projektet. Det er vigtigt at Naturstyrelsen og de forskellige styrelser foretager en professionel og faglig objektiv undersøgelse og projektering af projektet, hvis de ønsker at opretholde deres tillid til befolkningen.

Med Venlig Hilsen
Lis Boutrup
Chr Winthersvej 85
7500 Holstebro

Lis@boutrup.com

Lykke Hougaard Pedersen

Fra: Poul Erik Bækgaard <poul.baekgaard@gmail.com>
Sendt: 27. juni 2015 11:17
Til: NST - Naturstyrelsens hovedpostkasse
Emne: J.nr. NST-131-00169 - VVM for Vesterhav Syd Havmøllepark

I forlængelse af Sammenslutningen af Sommerhusgrundejerforeningerne på Holmsland Klits indsigelse af 25. juni 2015 fremsender jeg som sommerhusejer også min indsigelse mod placeringen af møllerne kun 4 km. fra kysten med de samme begrundelser, som anført i sammenslutningens indsigelse.

Ved placeringen af havmølleparken så tæt på land - 4 km. - vil jeg forbeholde mig ret til på et senere tidspunkt at søge erstatning for værditab på huset/grunden.

Mit sommerhus er beliggende Fladsbjergvej 182, Klegod.

Med venlig hilsen

Poul Erik Bækgaard
Lægårdvej 50
7500 Holstebro
9742 9703
5160 8736 mobil

Lykke Hougaard Pedersen

Fra: Ragnild Kirkegaard <ragnild.kirkegaard@gmail.com>
Sendt: 27. juni 2015 12:30
Til: NST - Naturstyrelsens hovedpostkasse
Emne: VVM for Vesterhav Syd Havmøllepark, j.nr. NST-131-00169

Emne: VVM for Vesterhav Syd Havmøllepark, j.nr. NST-131-00169

Indlæg til høring vedrørende vindmøllepark ved Søndervig og mod Hvide Sande

Vi er en familie, der gennem 50 år er kommet i Søndervig - de sidste 20 år som sommerhusejere.

Vi mener, at en vindmøllepark ud for Søndervig vil få store negative konsekvenser for hele området.

I Naturstyrelsens og Energistyrelsens vurdering af virkninger på miljøet (VVM-redegørelsen), understreges det, at havmiljøpåvirkningen fra havmøllerne fra kyst, klitter og landjord vurderes at blive så markante i landskabsbilledet, at de vil tilføre landskabet en høj grad af forstyrrelse og resultere i en væsentlig påvirkning. Ud over vindmøllerne i sig selv vil der være gener fra lys, reflekser og natbelysning.

Det er åbenlyst, at en kystnær vindmøllepark vil ødelægge et stykke uerstatteligt hav- og strandområde. Søndervig er en af landets bedste og mest besøgte badebyer ved den jyske vestkyst. Rigtig mange mennesker - ejere, lejere og andre turister i de ca. 7.000 sommerhuse - besøger året rundt området, hvor det frie, uforstyrrede udsyn til horisonten og solnedgangen over Vesterhavet samt den barske uberørte natur netop er den største attraktion.

For præcis et år siden, blev Søndervig Strand kåret til landets bedste strand, bl.a. med begrundelse i den brede, hvide sandstrand og den fantastiske naturoplevelse man får på stranden. Der er ingen tvivl om, at titlen som Danmarks bedste strand ikke længere vil være aktuell med en vindmøllepark så tæt på land, og at turismen, der er en stor indtægtskilde i Søndervig, Ringkøbing og Hvide Sande, vil komme til at lide under en vindmøllepark.

Derudover vil det tekniske anlæg/kabelstationen efter en væsentlig udbygning - arealmæssigt såvel som i højden - blive meget synlig i landskabet nord for Søndervig Landevej. Søndervig Landevej som vel og mærke er mange turisters første syn ved ankomsten til Søndervig.

Det vurderes, at havmølleparken i en periode vil skabe en del arbejdspladser i området. Vi stiller et stort spørgsmål ved, om den lokale arbejdskraft besidder de rette kompetencer til arbejdet, eller om arbejdskraften vil blive hentet udefra. Disse arbejdspladser kan under ingen omstændigheder holdes op imod, hvordan anlægsarbejdet vil påvirke turismen og de mange afledte jobs, der er heraf i området.

Et andet meget væsentligt forhold, som slet ikke nævnes i VVM-redegørelsen, er de trafikale forhold omkring Søndervig, Ringkøbing og Hvide Sande. I sommerhalvåret er der en enorm trafikalt belastning af området (Søndervig Landevej, Kystvejen samt Badevej) - hvilket blandt andet skyldes, at der ingen alternative veje findes til disse hovedfærdselsårer, som følge af den smalle tange mellem fjord og hav. Et større anlægsarbejde, der strækker sig over noget, der ligner 4 år, vil få de trafikale forhold til at bryde helt sammen i området. Samtidig med dette er der planlagt et større anlægsarbejde i samme område vedrørende etableringen af Nordeuropas største badeland (Søndervig Feriepark).

VVM-redegørelsen fremstår særdeles kritisk over for havvindmølleprojektet og konkluderer, at anlægget vil påvirke områdets rekreative værdi. Hertil kommer fire års bygningsmæssig kaos i området - som skal opvejes af vindmølleparkens korte levetid på 30 år. Det er således et meget stort politisk ansvar at tage - såfremt dette område besluttet udlagt til havvindmøllepark.

For os er det dog den ødelagte havudsigt, der er det helt centrale argument for ikke at anlægge en havvindmøllepark så tæt på land i dette smukke og sårbare område.

Vi vil derfor på kraftigste fraråde etablering af en kystnær vindmøllepark ved Søndervig.

Ragnhild Kirkegaard
Sletten 9, Søndervig
6950 Ringkøbing

Privatadresse:
Irisvej 10
3500 Værløse

Lykke Hougaard Pedersen

Fra: Ellen Marie Vestergaard <emv@virk-raad.dk>
Sendt: 27. juni 2015 14:41
Til: NST - Naturstyrelsens hovedpostkasse
Cc: 'Nils Christiansen'; 'Erland Nørgaard'; 'Keld Hansen'; 'Gert N. S. Jensen'; 'K.O. Jensen'; 'Viggo Larsen'; 'Anna Maxen'; 'Arne Nørgaard'
Emne: VVM for Vesterhav Syd Havmøllepark - j. nr. NST-131-00169 - indsigelse

Indlæg til høring vedrørende vindmøllepark ved Søndervig og mod Hvide Sande

Indlægget er indsendt af Søndervig Beboerforening

Vi har i Søndervig Beboerforening haft møde om planerne for opstilling af møller ud for Søndervig. Søndervig Beboerforening er en forening, som repræsenterer 1500 sommerhusejere, erhvervsdrivende og fastboende i Søndervig området.

Det er med nogen bestyrtelse, at vi har læst VVM-redegørelsen.

Der ønskes tilladelse til opstilling af møller fra lidt nord for Hvide Sande til Houvig i en afstand fra kysten på kun 6 km. Dette er en særdeles kort afstand fra tæt bebyggelse i forhold til andre havmølleparker.

Søndervig er karakteriseret ved, at der ligger sommerhuse meget tæt på kysten, og der er tale om et tæt bebygget område. Det er et af Danmarks mest besøgte havturistområder.

Sommerhusejerne og ikke mindst vore tyske turister kommer til Søndervig for nede ved havet at kunne opleve en uspolet natur og opleve en aftenhimmel, der ikke er påvirket af en masse indirekte lys. Her kan man virkelig se stjerner. Man oplever en følelse af uendelighed ved at kigge ud over havet. Vi ved fra samtaler med vore turister, at det er en væsentlig årsag til, at de vælger at leje et sommerhus i Søndervig.

Det er dette, som vil blive spoleret ved at gennemføre denne plan. Det er vores opfattelse, at det vil give langt flere negative konsekvenser – også økonomisk – end de positive konsekvenser, som kan komme af gennemførelse af projektet.

Af konklusionen af vvm-redegørelsen er der mange steder nævnt de negative konsekvenser, som en sådan vindmøllepark vil have for sommerhusområdet. Det fremgår også af denne rapport, at konsekvenserne af denne vindmøllepark ikke kan sammenlignes med møllerne på havnen i Hvide Sande, idet her er der tale om et område, hvor der i forvejen er en masse indirekte lys og industriaktiviteter.

Der er i vvm-redegørelsen nævnt en række ting, der kan gøres for at reducere den negative virkning. Der kan nævnes forhold som:

- Begrænse det område, som møllerne må stå på.

- Undlade tilladelse til at anvende den tange, der ligger mod nordøst i planen. Herved undgår man nærheden til det særdeles befolkede område omkring Søndervig.
- Sætte møllerne tættere, så det er en mindre del af horisonten, der dækkes af møller. Herved skal man bruge et mindre areal til placering af møllerne, og man kan igen undgå et område som Søndervig, hvor der er så stor turisme.
- Have færre men større møller for igen at begrænse det område, som påvirkes af møllerne.

Konklusionen af vores klage er, at vi helst ser, at der ikke stilles møller op ud for Søndervig, som er en turistmagnet, og hvor der ligger fantastisk mange sommerhuse. Der kan findes mange andre steder ved vestkysten, hvor en opstilling af møller ikke vil have de samme negative konsekvenser, fordi der er meget færre sommerhusene, og fordi at sommerhusene ligger langt længere inde i landet.

Hvis vi ikke kan undgå møllerne, så mener vi helt klart, at der ikke skal gives tilladelse til at opstille møller i den tange, som ligger i den nordøstlige del af det område, som der er ansøgt om. Et andet alternativ kunne være, at møller blev placeret langt længere ude i havet.

Med venlig hilsen

Ellen Marie Vestergaard
Formand for Søndervig Beboerforening
Tranekærvej 96
7400 Herning
Tlf. 22733858

Lykke Hougaard Pedersen

Fra: Bodil Brus <bodilbrus@hotmail.com>
Sendt: 28. juni 2015 16:20
Til: NST - Naturstyrelsens hovedpostkasse
Cc: Elisabeth Kjærgaard; 'Johannes & Benthe Kjaergaard'; geert.andersen@gmail.com; Niels Kjærgård; Niels Kjærgaard
Emne: VVM for Vesterhav Syd Havmøllepark - j.nr. NST-131-00169

Kære Naturstyrelse,

Jeg er medejer af et sommerhus på Holmsborgvej 2, Søndervig, Ringkøbing , og jeg vil gerne gøre indsigelse mod at ovennævnte vindmøllepark imellem Hvide Sande og Søndervig kommer til at ligge så nær kysten.

Ja tak til vindenergi - blot længere fra kysten. Gerne 20 km.

Med venlig hilsen
Bodil Brus
Vibevej 2
7330 Brande

Til Naturstyrelsen, Haraldsgade 53, 2100 København Ø

Vedr. VVM for Vesterhav Syd Havmøllepark, j. nr. NST-131-00169

Indsigelse mod VVM redegørelsen og mod den planlagte vindmølleplacering som beskrevet i forslaget til kommuneplantillæg. Indsigelsen er ikke mindst med baggrund i at Naturstyrelsen og Energistyrelsen aldeles har undladt at tage hensyn til det politiske energiforlig af 14.7.2014, hvor det politisk besluttedes at koncentrere udbygningen af de nu reducerede 300 MW af økonomiske grunde.

Ref: Mit brev i sagen til Naturstyrelsen att. Fuldmægtig Gert Agger fra den 17.2.2014, som jeg ikke har modtaget svar på. God forvaltningsskik indebærer, at en myndighed besvarer enhver seriøs og relevant henvendelse fra en borger, det er naturstyrelsen vel enig i? For god ordens skyld har jeg indsat brevet i kursiv i slutningen af dette brev..

Indledningsvis henviser jeg til indsigelsen fra Sammenslutningen af sommerhusgrundejerforeninger på Holmsland Klit fremsendt til Naturstyrelsen den 25.6.2015. Denne indsigelse kan jeg fuldt ud tilslutte mig. Den er særdeles relevant og kommer rundt om flere centrale elementer, som fortjener at blive behandlet grundigt af planmyndighederne, der ikke i det udførte planlægningsarbejde, indtil nu i tilstrækkeligt omfang har levet op til lovbestemmelserne herunder lovgivers intentioner med lovgivningen på området. Intentionerne får man et godt indblik i, såfremt man nærlæser de forskellige lovforslags bemærkninger som ledsager lovforslagene, når de fremlægges i folketinget samt nærlæser politiske forligstekster her konkret forligsteksten på energiområdet af 14.7.2014

Jeg skal ikke gentage Sammenslutningen af sommerhusgrundejerforeningers argumenter, som de er fremført i indsigelsen. Jeg vil blot fremhæve nogle få forhold, som er væsentlige i sagen om havmølleparker, herunder behovet for Vesterhav Syd Havmøllepark. Endvidere finder jeg, at det er en væsentlig mangel, at VVM redegørelsen slet ikke har medtaget billeder fra landsiden, der visualiserer de planlagte møllers indvirkning på landskabet og oplevelsen heraf, især når man foreslår en meget kystnær placering på kun ca.4 km.

Den 22.3.2012 beslutter Folketinget at der skal opføres 450 MW kystnære havvindmøller op til 20 km. fra kysten nemlig 2 mindre mølleparker a 200 MW og 50 MW forsøgsmøller. Som led i denne beslutning identificerer Havmølleudvalget med energistyrelsen som formand herefter nogle mulige områder for etablering af 2 mindre havmølleparker, hvor Vesterhav Syd bl.a. indgår. Planlægningsprocessen går herefter i gang kort herefter.

Den 14.7.2014 eller 2 år og 4 måneder senere og langt inde i planlægningsarbejdet besluttes det ved et politisk forlig at reducere og **koncentrere** udbygningen fra 450 MW til 350 MW, idet de 50 MW til forsøgsmøller fastholdes. Reduktionen på 100 MW svarer til 1/2 af de planlagte 200 MW havmølleparker.

Såfremt planmyndighederne havde levet op til politikernes udtrykte ønske i forligsteksten om at koncentrere og reducere udbygningen, skulle Naturstyrelsen og Energistyrelsen straks revidere planlægningsgrundlaget og planlægge ud fra én møllepark af 300 MW i stedet for to a 200 MW. Det skete beklageligvis ikke. En nødvendig ændring af planlægningsgrundlaget understøttes yderligere af, at politikerne er opmærksomme på de høje omkostninger ved udbygning af havmølleparker, hvilket ses af forligsteksten for så vidt angår ønsket om en koncentreret udbygning samt et politisk fastlagt prisloft!

Af forligsteksten fremgår det således bl.a.:

"Det kommende udbud af kystnære møller koncentrerer og reduceres fra 500 MW til 400 MW, hvoraf 50 MW fastholdes som forsøgs møller. PSO-lempelsen skønnes at ville udgøre ca. 40 mio. kr. i 2017, ca. 100 mio. kr. i 2018 samt ca. 130 mio. kr. i 2019 og ca. 140 mio. kr. i 2020.

□ Der indføres et prisloft for de kystnære møller, så der ved det aftalte udbud kun accepteres tilbud til en gennemsnitlig pris på maksimalt 70 ore pr. kWh (til fastholdte vilkår i forhold til tilskudsperiodens længde, ansvar for tilslutning osv.). Hvis der ikke er tilstrækkeligt med tilbud til at opstille 350 MW, kan bud, der medfører, at den gennemsnitlige pris bliver højere end 70 ore pr. kWh kun accepteres ved enighed i energiforligskredsen."

I VVM redegørelsen for Vesterhav Syd fremføres i del I i indledningen nederst på siden:

"Analyser og undersøgelser, der danner grundlaget for denne VVM redegørelse, er baseret på hensigten om at etablere i alt 450 MW kystnære havmøller. Det er efterfølgende vurderet, at reduktionen ikke vil påvirke vurderingerne og konklusionerne i denne VVM redegørelse, idet der uændret skal kunne etableres en 200 MW havmøllepark i det område, som VVM redegørelsen omhandler."

Med andre ord har man i planlægningsarbejdet fuldstændig ignoreret politikernes ønske om at koncentrere udbygningen for at reducere udbygningsomkostningerne. Planlægningen bør derfor revideres, så man planlægger ud fra en væsentlig større kapacitet på 300 MW i stedet for 200 MW i Vesterhav Syd, hvorved hele processen med VVM redegørelsen skal begynde forfra.

Alternativt vil det givetvis være omkostningsmæssigt, og i hvert fald naturbeskyttelsesmæssigt vil det være bedre at udbygge videre ud fra Horns Rev 3, hvor Vattenfall Vindkraft har fået opgaven med etablering af 400 MW. Eller alternativt kan man udbygge videre på Krigers Flak.

Ved yderligere udbygning på Horns Rev opnås fordele. Dels blæser det godt her, og møllerne kan placeres 15-20 km. fra kysten, ligesom vanddybden er her lavere end vanddybden på den tilsvarende afstand ud for Vesterhav Syd. Dels sparer man givetvis også ekspropriationsomkostninger. Endelig og ikke mindst opfylder man politikernes ønske = besked til planlæggerne om en koncentreret udbygning, hvorved man kan skåne den enestående natur langs vestkysten i størst mulig omfang til gavn og glæde for nuværende og kommende generationer.

Ved en udbygning på Horns Rev, - hvor der er egnet arealmæssig kapacitet til rådighed, idet Vattenfall Vindkraft ved Horns Rev 3 projektet kun vil beslaglægge 80 kvadratkilometer til udbygningen med 400MW ud af de egnede undersøgte arealer på godt 140 kvadratkilometer, – vil man heller ikke komme i konflikt med beslutningen om at de mindre kystnære mølleparker ikke må overstige 200 MW, som det fremgår af Havmølleudvalgets screening.

Man opnår samtidig, at der vil være lokal opbakning blandt beboere, sommerhusejere og turister, hvilket var folketingets forudsætning for at udpege et område. Den opbakning er ikke til stede for anlæg af Vesterhav SYD.

Desværre bærer VVM-redegørelsen for Vesterhav Syd præg af forudfattede holdninger, og den er underbygget af en række udokumenterede udsagn - åbenbart for at tilpasse redegørelsen lokale politikeres ønsker.

Det er med beklagelse, at vi stadig må opleve høringsprocessen mangelfuld- bevidst eller ubevidst – og sandelig ikke i overensstemmelse med lovens ånd eller bogstav!

Ved den første lokale høring i februar 2014 var der kun fremsendt invitation til grundejere, der lå indenfor en kort afstand til kabelføring på land. Ingen andre sommerhusejere eller foreninger der

ville blive berørt af visuelle eller naturødelæggende effekter var informeret! Mødet var desuden lagt en hverdagsaften i vinterperioden, hvor der var færrest mulige sommerhusejere, der ville være i området.

Ved mødet i foråret 2015 gentager man processen, dog nu udvidet med dem, der har indsendt indsigelse i 2014. Mødet blev kun lokalt annonceret og afholdt en hverdagsaften, hvilket påvirkede deltagelsen med kun forholdsvis få sommerhusejere, men mange lokale politikere og fortalere. Det er vist ikke forkert at betegne det som beskæmmende for den demokratiske proces.

En detalje, der dog ikke er helt uvæsentlig: På borgermødet i Kloster den 21.5.2015 forespurgte jeg bl. a., i hvilket omfang fugletræk ville blive forstyrret/ramt af havmøller afhængig af møllestørrelsen og af møllernes afstand til land. Jeg fik desværre ikke et brugbart svar. Ved en lang og udbytterig telefonsamtale med projektleder for Horns Rev 3 Søren Juul Larsen den 27.6.2015 fik jeg – da han også havde viden om disse forhold – oplyst, at trækfuglene kun vil blive påvirket i en ganske ubetydelig grad ved placering af selv store møller på revet, hvor der vil være ca. 20 km til kysten. Som bekendt foretrækker fugle at foretage træk over land eller forholdsvis tæt ved land langs kysterne. Vi må således antage, at såfremt møllerne ikke ved de planlagte kystnære havmølleparker herunder ved Vesterhav Syd flyttes ud til en afstand af 15 - 20 km. fra kysten så vil fuglene blive påvirket/ramt i større udstrækning.

Naturstyrelsen og Energistyrelsen må nødvendigvis forelægge ovenstående - og ikke mindst problemstillingen med den manglende tilpasning af planlægningsgrundlaget til det den 14.7.2014 politisk besluttede - for de involverede politikere på Christiansborg.

Med venlig hilsen

Hasse Lander

hasse lander

17-02-2014

Til: *nst@nst.dk* Cc: *klegodgrundejerforening@gmail.com*, *THUE AMSTRUP KLEGODFMD;*, *mail@dyreborg-maskinteknik.dk*

**Til Naturstyrelsen, Tværgående planlægning,
att. Fuldmægtig Gert Agger**

Den 17.2.2014

VVM for Vesterhav Syd Havmøllepark, j. nr. NST-131-00169

Fra: Ejendomsnummer 11561, Klitsvinget 26, Klegod, 6950 Ringkøbing

Jeg skal beklage mit sene svar, idet jeg har været i udlandet i den seneste måned, og jeres høringsperiode i denne ide- og forslagsfase har været relativ kort.

Indledningsvis finder jeg det væsentligt at gøre opmærksom på den enestående natur på Holmslands Klit og den storslåede skønhed, som yderste klitrække med forstrand og havet udgør. Hvorfor jeg anmoder om at man søger at undgå Vesterhavsområderne og i stedet vælger placering i de indre danske farvande til havmølleparker.

Indledningsvis skal jeg oplyse, at jeg som medlem af Klegod Grundejerforening fuldt ud kan tilslutte mig indholdet i bestyrelsens brev af 13.2.2014 til Naturstyrelsen. Jeg skal blot komplementere et par centrale punkter i bestyrelsens brev. Ligesom jeg finder det væsentligt, at vindmøllerne -

såfremt projektet ikke kan undgås - placeres så langt ud som muligt mod de 20 kilometer fra kysten. Det fremgår jo af rammerne på området, at kystnære havmølleparker skal placeres i områder op til 20 km. fra kysten.

Det fremgår endvidere som et væsentligt element - på side 5 nederst i Naturstyrelsens eget 24 sideres oplæg til indkaldelse af ideer og forslag, - at havmølleprojekterne er placeret 4-20 km. fra land. I oplægget er imidlertid ganske uforståeligt kun beskrevet møller placeret 4 km. fra land, eller kun 20% af den afstand, som lovgiver har givet hjemmel til. Dette finder jeg er en uholdbar fortolkningsindskrænkning, som ikke bør finde sted under nogen omstændigheder, og da slet ikke i denne tidlige fase af det skitserede projekt.

Af figur 3 på side 7 i Naturstyrelsens eget 24 sideres oplæg til indkaldelse af ideer og forslag fremgår det endvidere, at det skraverede areal i figuren for Vesterhav Syd Havmøllepark er anført så inderste begrænsning ligger i ca. 4 kilometers afstand fra kysten, medens yderste begrænsning ligger i ca. 9 kilometers afstand fra kysten. At der i det skarverede areal er fjernet et ikke uvæsentligt område mod nord, der kiler sig ind i arealet fra nordnordvest virker besynderligt og er ikke forklaret i papiret? Det bør forklares!

Som et minimum - for et der er korrespondance mellem figur 3 og notatet i øvrigt - burde Naturstyrelsen i det tilsendte oplæg have udført beskrivelser og visualiseringer af placering af vindmøller i denne 9 kilometers linie fra kysten. Er Naturstyrelsen ikke enig heri?

Såfremt naturstyrelsen og de øvrige 3 forfattere til det omfattende materiale kun reelt ønsker at arbejde videre med møller placeret i 4 kilometers afstand, så havde det været mere ærligt at man fra starten havde fjernet størstedelen af det skraverede areal i fig. 3 og kun ladet en smal stribe blive tilbage nærmest ved land. Forhåbentligt er dette dog ikke tilfældet, og jeg tillader mig i den forbindelse at anmode Naturstyrelsen om, at svare på, om jeg har uret i denne antagelse? Det håber jeg virkelig for alle berørte parter er tilfældet.

Jeg ser frem til at Naturstyrelsen vil tage hensyn til de ønsker, som min grundejerforening i øvrigt har fremført.

Til slut skal jeg anmode om, at Naturstyrelsens besvarelse til mig tillige fremsendes til Klegod Grundejerforening.

Med venlig hilsen

Hasse Lander

Lykke Hougaard Pedersen

Fra: Johannes & Benthe Kjærgaard <aahave@tdcadsl.dk>
Sendt: 28. juni 2015 17:36
Til: NST - Naturstyrelsens hovedpostkasse
Emne: Indsigelse: VVM for Vesterhav Syd Havmøllepark - j.nr. NST-131-00169

Naturstyrelsen
Haraldsgade 53, 2100 København Ø
e-post: nst@nst.dk
EMNE: VVM for Vesterhav Syd Havmøllepark – j.nr. NST-131-00169

Efter min opfattelse er det helt forkert tankegang at placere Vindmøller så tæt ved stranden -det vil i den grad være ødelæggende for naturoplevelsen ved havet. En af de værdifulde naturværdier er netop at kunne se den den fulde kimning afgrænset af stranden. Vindmøller vil klart være et ødelæggende element - jeg er derfor klar modstander af denne placering.

Johannes Kjærgaard
Lindegade 19
6823 Ansager

Holmsborgvej 2
Holmsland

Silkeborg den 28. juni 2015

Naturstyrelsen
Haraldsgade 53
2100 København Ø

nst@nst.dk

Vesterhav Syd Havmøllepark j.nr. NST-131-00169

Indsigelse. Forslag til Kommuneplantillæg med VVM-redegørelse

Det er med dyb vemod, jeg ser på materialet vedrørende en eventuel Havmøllepark Vesterhav Syd.

Jeg er opvokset i Østjylland, og vi har nu igennem 3 generationer haft sommerhus i det berørte område. Et sted vi altid har yndet at komme pga. den unikke natur ved havet. En natur der årligt trækker tusindvis af turister til området.

Formålet med klitfredningslinjen og strandbeskyttelseslinjen er at bevare de danske kystområder så uberørte som muligt, og at sikre de store natur- og landskabsværdier, der er knyttet til kystzonen. De kystnære dele af såvel nærzonen og mellemzonen til havmølleparken er omfattet af disse beskyttelseshensyn.

"Særligt værdifulde landskaber". De kystnære landskaber langs Vestkysten samt omkring Stadil Fjord, Vest Stadil Fjord og Ringkøbing Fjord er udpeget som landskabelige interesseområder i Ringkøbing-Skjern Kommuneplan (Ringkøbing-Skjern Kommune, 2013a). Fordi udpegningerne indgår i en sammenhængende udpegnings af særligt værdifulde landskaber langs hele Vestkysten, betragtes udpegningsen som et udtryk for en regional interesse.

Målet med udpegningsen er at sikre beskyttelse af landskabsværdierne i udvikling og planlægning af landskabet. (således står det i Miljøministeriets VVM-redegørelse og miljørapport.

Strandområdet med klitterne giver mulighed for uforstyrrede naturoplevelser for masser af mennesker i dette tæt bebyggede område. Oplevelser som giver ro og "genoplader" os i sjæl og sind – ikke uvæsentligt i vores travle hverdag.

Hvorfor vælger man at placere alle disse møller netop på et sted, der er tæt bebygget, og hvor det påvirker masser af mennesker ?

Hvorfor placeres havmølleparken ikke i et område, hvor der ikke færdes så mange mennesker ? Hvor de kystnære områder er ubebyggede ?

Mht. afstanden ud til vindmøllerne er jeg godt klar over, at der er et økonomisk aspekt, når der overvejes en meget kystnær placering (4 km). Men det bør tages med i overvejelserne, hvor dominerende visuelt de vil være i den skønne natur samt hvor meget mere generende møllerne er for de berørte mennesker her tænkes bl.a. også på lydgener. Møllerne skal trods alt stå der længe – minimum ca. 30 år.

Vores uberørte havnaturområder er i fare for at forsvinde – og er det undersøgt, hvordan det vil påvirke havstrømsforhold og den deraf følgende erosion af klitterne ?

Med venlig hilsen
Kirsten Marker
Hesteskoen 11
8600 Silkeborg

Markerkirsten@gmail.com

Lykke Hougaard Pedersen

Fra: Kurt Leth <kurt@kleth.dk>
Sendt: 28. juni 2015 16:44
Til: NST - Naturstyrelsens hovedpostkasse
Cc: Kurt Leth
Emne: J.nr. NST-131-00169 - VVM for Vesterhav Syd Havmøllepark

Fra Kurt Leth kurt@kleth.dk

I forlængelse af Sammenslutningen af Sommerhusgrundejerforeningerne på Holmsland Klits indsigelse af 25. juni 2015 fremsender jeg som sommerhusejer også min indsigelse mod placeringen af møllerne kun 4 km. fra kysten med de samme begrundelser, som anført i sammenslutningens indsigelse.

Ved placeringen af havmølleparken så tæt på land - 4 km. - vil jeg forbeholde mig ret til på et senere tidspunkt at søge erstatning for værditab på huset/grunden.

Mit sommerhus er beliggende Jens Jensensvej 59, Søndervig, Ringkøbing

Med venlig hilsen

Kurt Leth
Siriusvej 59
8270 Højbjerg
86 149810

Mobil: 40871500

--
Poul Erik Bækgaard
Lægårdvej 50
7500 Holstebro
9742 9703
5160 8736 mobil

Katrine Vestergaard Petersen

Fra: cris-ni aps <crisni@post.tele.dk>
Sendt: 28. juni 2015 21:03
Til: NST - Naturstyrelsens hovedpostkasse
Emne: VVM for Vesterhav Syd Havvindemøllepark - j.nr. NST-131-00169

Naturstyrelsen
Tværgående Planlægning
Haraldsgade 53
2100 København Ø

Ang. VVM for Vesterhav Syd Havmøllepark – j.nr. NST-131-00169

INDSIGELSE mod den planlagte placering af Havmøllepark Vesterhav Syd, som beskrevet i "Forslag til Kommuneplantillæg nr. 53 til Ringkøbing-Skjern Kommunes kommuneplan 2013-2024 med VVM-redegørelse".

INDSIGELSEN ER EN APPEL OM, AT PROJEKTET IKKE REALISERES

Jeg skal bede om kvittering for modtagelsen af nærværende indsigelse og i øvrigt bede om at blive orienteret om udviklingen fremover.

***Med venlig hilsen
Preben Buur Nielsen***

Katrine Vestergaard Petersen

Fra: cris-ni aps <crisni@post.tele.dk>
Sendt: 28. juni 2015 21:03
Til: NST - Naturstyrelsens hovedpostkasse
Emne: VVM for Vesterhav Syd Havvindemøllepark - j.nr. NST-131-00169

Naturstyrelsen
Tværgående Planlægning
Haraldsgade 53
2100 København Ø

Ang. VVM for Vesterhav Syd Havmøllepark – j.nr. NST-131-00169

INDSIGELSE mod den planlagte placering af Havmøllepark Vesterhav Syd, som beskrevet i "Forslag til Kommuneplantillæg nr. 53 til Ringkøbing-Skjern Kommunes kommuneplan 2013-2024 med VVM-redegørelse".

INDSIGELSEN ER EN APPEL OM, AT PROJEKTET IKKE REALISERES

Jeg skal bede om kvittering for modtagelsen af nærværende indsigelse og i øvrigt bede om at blive orienteret om udviklingen fremover.

***Med venlig hilsen
Preben Buur Nielsen***

Lykke Hougaard Pedersen

Fra: Sv. Aage Hoppe <hoppe@post10.tele.dk>
Sendt: 28. juni 2015 21:31
Til: iplats@outlook.dk; NST - Naturstyrelsens hovedpostkasse
Emne: Indsigelse mod havvindmøller,

Indsigelse mod havvindmøller, Vesterhav, Syd:

Placer Ikke gigantiske 220 meter høje havvindmøller mindre end 20. km fra land!!!!!!!!!!!!

Hvorfor?

-Ødelæggelsen af turistindustrien og indtjeningen ved sommerhusudlejningen i Vestjylland.- ikke blot i det tilgrænsende kystområde, men rygtet om store havvindmøller der snurrer i horisonten i solnedgangen, det rygte vil brede sig og ødelægge udlejningsmulighederne til bl. a. tyske turister. Hvad skal vi ellers leve af i det vestjyske, når man fra statens side vægrer sig ved at flytte de mange tusinde statslige arbejdspladser til vestjylland.

- Også indenlandske turister vil søge andre steder hen, mod kyster hvor man ikke generes naturmæssigt og æstetisk af snurrende "spøgelses" i den nære horisont.

- Forbindelsesledninger til land vil kun blive forsvindende lidt dyrere ved at placere havvindmøllerne 20 km fra land i stedet for sølle 4 km,

- En servicering af havvindmøller 4 km fra land vil ikke blive anderledes eller dyrere end med 20 km fra land.

- Anlægsudgifterne vil være de samme om havvindmøllerne ligger 4 eller 20. km fra land, da havdybden er den samme.

Svend Aage Hoppe
Lindevej 3
6950 Ringkøbing

Lykke Hougaard Pedersen

Fra: Uffe og Maren Bausager <mubausager@gmail.com>
Sendt: 28. juni 2015 20:12
Til: NST - Naturstyrelsens hovedpostkasse
Emne: VVM for Vesterhav Syd Havmøllepark, j.nr.NST-131-00169.

Naturstyrelsen, Tværgående planlægning

Haraldsgade 53

2100 København Ø

Ang: VVM FOR Vesterhav Syd Havmøllepark j.nr. NST-131-00169

Indsigelse mod den planlagte placering af Havmøllepark Vesterhav Syd som beskrevet i "Forslag til Kommuneplantillæg nr. 53 til RingkøbingSkjern kommunes kommuneplan 2013 - 2024 med VVM-redegørelse."

Undertegnede ejer af sommehusparcellen, Fladsbjergvej 260, Klegod skal hermed gøre kraftig indsigelse mod de fremlagte planer for Vesterhav Syd Havmøllepark.

En gennemførelse af den påtænkte havmøllepark som fremlagt vil være en kraftig forringelse af de kostbare naturherligheder, ja et direkte hærværk mod den helt enestående og unikke natur som det berørte område har.

Mine direkte og øvrige argumenter mod havmølleparken er til fulde udtrykt i **Sammenslutningen af sommerhusgrundejerforeninger på Holmsland Klit**,

indsigelse dateret:

Hinnerup den 25. juni 2015 Dok: ind-juni-2015.docx,

som jeg ligeledes skal henvise til

Venlig hilsen

Uffe Bausager

Kildevangen 69

8382 Hinnerup

--

*M & U Bausager
Kildevangen 69*

8382 Hinnerup

Mobil:

Maren 2277 7295 Uffe 2449 4484

Reg. nr. 3283 Kontonr. 4804522328

Lykke Hougaard Pedersen

Fra: Agnethe Kirkegaard <agnethe.kirkegaard@gmail.com>
Sendt: 29. juni 2015 19:50
Til: NST - Naturstyrelsens hovedpostkasse
Emne: J.nr. nst-131-00169 - VVM for Vesterhav Syd Havmøllepark

Indlæg til høring vedrørende vindmøllepark ved Søndervig og mod Hvide Sande

Vi er en familie, der gennem 50 år er kommet i Søndervig - de sidste 20 år som sommerhusejere.

Vi mener, at en vindmøllepark ud for Søndervig vil få store negative konsekvenser for hele området.

I Naturstyrelsens og Energistyrelsens vurdering af virkninger på miljøet (VVM-redegørelsen), understreges det, at havmiljøpåvirkningen fra havmøllerne fra kyst, klitter og landjord vurderes at blive så markante i landskabsbilledet, at de vil tilføre landskabet en høj grad af forstyrrelse og resultere i en væsentlig påvirkning. Ud over vindmøllerne i sig selv vil der være gener fra lys, reflekser og natbelysning.

Det er åbenlyst, at en kystnær vindmøllepark vil ødelægge et stykke uerstatteligt hav- og strandområde. Søndervig er en af landets bedste og mest besøgte badebyer ved den jyske vestkyst. Rigtig mange mennesker - ejere, lejere og andre turister i de ca. 7.000 sommerhuse - besøger året rundt området, hvor det frie, uforstyrrede udsyn til horisonten og solnedgangen over Vesterhavet samt den barske uberørte natur netop er den største attraktion.

For præcis et år siden, blev Søndervig Strand kåret til landets bedste strand, bl.a. med begrundelse i den brede, hvide sandstrand og den fantastiske naturoplevelse man får på stranden. Der er ingen tvivl om, at titlen som Danmarks bedste strand ikke længere vil være aktuel med en vindmøllepark så tæt på land, og at turismen, der er en stor indtægtskilde i Søndervig, Ringkøbing og Hvide Sande, vil komme til at lide under en vindmøllepark.

Derudover vil det tekniske anlæg/kabelstationen efter en væsentlig udbygning - arealmæssigt såvel som i højden - blive meget synlig i landskabet nord for Søndervig Landevej. Søndervig Landevej som vel og mærke er mange turisternes første syn ved ankomsten til Søndervig.

Det vurderes, at havmølleparken i en periode vil skabe en del arbejdspladser i området. Vi stiller et stort spørgsmålstejn ved, om den lokale arbejdskraft besidder de rette kompetencer til arbejdet, eller om arbejdskraften vil blive hentet udefra. Disse arbejdspladser kan under ingen omstændigheder holdes op imod, hvordan anlægsarbejdet vil påvirke turismen og de mange afledte jobs, der er heraf i området.

Et andet meget væsentligt forhold, som slet ikke nævnes i VVM-redegørelsen, er de trafikale forhold omkring Søndervig, Ringkøbing og Hvide Sande. I sommerhalvåret er der en enorm trafikal belastning af området (Søndervig Landevej, Kystvejen samt Badevej) - hvilket blandt andet skyldes, at der ingen alternative veje findes til disse hovedfærdselsårer, som følge af den smalle tange mellem fjord og hav. Et større anlægsarbejde, der strækker sig over noget, der ligner 4 år, vil få de trafikale forhold til at bryde helt sammen i området. Samtidig med dette er der planlagt et større anlægsarbejde i samme område vedrørende etableringen af Nordeuropas største badeland (Søndervig Feriepark).

VVM-redegørelsen fremstår særdeles kritisk over for havvindmølleprojektet og konkluderer, at anlægget vil påvirke områdets rekreative værdi. Hertil kommer fire års bygningsmæssig kaos i området - som skal

opvejes af vindmølleparkens korte levetid på 30 år. Det er således et meget stort politisk ansvar at tage - såfremt dette område besluttet udlagt til havvindmøllepark.

For os er det dog den ødelagte havudsigt, der er det helt centrale argument for ikke at anlægge en havvindmøllepark så tæt på land i dette smukke og sårbare område.

Vi vil derfor på kraftigste fraråde etablering af en kystnær vindmøllepark ved Søndervig.

Agnethe Kirkegaard, Virum Torv 7, 2.th. Virum
samt Sletten 9, Søndervig

Naturstyrelsen
Haraldsgade 53
2100 København Ø
J.nr. NST-131-00169.

Den 29. juni 2015

Bemærkninger til VVM Vesterhav Syd Havmøllepark

Jeg har drevet selvstændig ejendomsmæglerfirma i Ringkøbing og omegn siden 1991 – herunder ikke mindst langs vestkysten fra Bjerregård i syd til Houvig i nord. Jeg synes selv, jeg har en lang erfaring og er meget ajourført med sommerhusmarkedets udvikling mv. – ikke mindst fra Årgab – (lige syd for Hv. Sande) til Houvig - (lige nord for Søndervig).

Jeg deltog på borgermødet i Kloster torsdag d. 21 maj 2015. Her brændte jeg inde med et par budskaber, som jeg meget gerne ville have haft lov til at fortælle forsamlingen. Men jeg fik desværre ikke mulighed for at få ordet, i den ca. halve time, der var mulighed for det. Lysten til at komme med kommentarer m.v. var stor, så mange nåde ikke at få ordet. Derfor jeg gerne her lige vil fremføre et par **faktuelle** forhold vedr. sommerhusmarkedet i området ud for, hvor møllerne er planlagt til at skulle placeres. Jeg ville gerne have haft mulighed for at berolige kritikerne med følgende:

1. Jeg tror ikke, at jeg i de 24 år, jeg har drevet ejendomsmæglerforretning har haft flere sommerhushandler, som i de måneder der er lagt bag os i 2015 og køberne har absolut ikke delt kritikernes skepsis for at få en sådan vindmøllepark mellem 4 – 8 km ude i havet.
2. I Hv. Sande blev der i 2012 opsat 3 MEGET store møller – (140 meter). Hele Årgab området som er et **meget** populært sommerhusområde, er beliggende kun ca. 1½ – 3 kvm fra den sydligste mølle, men det har jeg ALDRIG hørt som et problem for hverken sommerhusejere eller købere og prisen på huse er absolut ikke faldet en krone p.g.a. disse møller, hvilket tilsvarende gælder for parcelhusene i Hv. Sande.
3. Jeg har ikke på noget tidspunkt været i kontakt med en potentiel sommerhus køber, som har opgivet køb af sommerhus p.g.a. den planlagte havmøllepark – også selv om der direkte fra nogle købere er blevet spurgt ind til det.

Med venlig hilsen

Alfred Berg
Ejendomsmægler, MDE



Estate BoligCenter Vestjylland

Torvegade 5e, 6950 Ringkøbing
Tlf. 9732 3022 / Mobil 2044 8595

Lykke Hougaard Pedersen

Fra: Anne Mette Dan-Weibel <amd@skjern-net.dk>
Sendt: 29. juni 2015 18:54
Til: NST - Naturstyrelsens hovedpostkasse
Emne: j.nr. NST-131-00169

Naturstyrelsen
Haraldsgade 53
2100 København Ø

e-post: nst@nst.dk

Jeg protesterer hermed mod etablering af den kystnære havvindmøllepark Vesterhav Syd.

Jeg ønsker, at planerne helt frafalder. Sker det ikke, må anlægget placeres meget længere væk fra kysten. Et anlæg som det planlagte vil fuldstændig ødelægge området for mig og for alle, der besøger området.

Argumenterne er følgende.

1) Møllerne står alt, alt, alt for tæt på land

Visualiseringerne og endog teksten dertil demonstrerer på skræmmende vis, at møllerne fuldstændig vil dominere området. Der er stramme regler for, hvad grundejere i sommerhusområder må bygge på deres egen matrikel, og reglerne skærpes, jo tættere på strandkanten man kommer. Det er forbud at udstykke grundene, så de bliver til små parceller med sirlige græsplæner og hække. Tilsvarende er det ikke tilladt at færdes i bil på stranden, der heller ikke må asfaltbelægges. Reglerne har til formål at bibeholde områdets udtryk af et naturreservat. Med så mange og så store møller så tæt på land forskertses naturreservatsindtrykket aldeles, og alle restriktioner bør i givet fald ophæves. Der er da ingen grund til at forbyde den, der ejer en grund i første klitrække, og som nyder at betragte vindmøller at bygge sig et hus på toppen af klitten.

2) Manglende undersøgelse af placering

I november 2012 besluttede regeringen og forligskredsen, at der skulle gennemføres undersøgelser og udbud for opstilling af havmøller i et område på en afstand fra kysten på 4 til 20 km. Undersøgelserne for Vesterhav Syd er kun foretaget inden for et område på 4 til 10 km fra kysten, hvorfor der mangler undersøgelser og efterfølgende vurderinger af en eventuel placering i området fra 10 til 20 km fra kysten. En placering 20 km fra kysten ville næppe ødelægge naturoplevelsen.

Hvorfor er der ikke gennemført en VVM-undersøgelse med møllerne placeret 20 km fra land?

3) Bestilt venstrehåndsarbejde?

"Det er især klitlandskabet ude ved kysten, der vurderes særligt sårbart overfor kystnære havmøller, fordi møllerne på grund af landskabets karakter generelt vurderes at komme til at præge landskabet visuelt med en stor dominerende effekt. Men også i fjordlandskabet ved Ringkøbing Fjord, Stadil Fjord og Vest Stadil Fjord vurderes havmøllerne at komme til at præge oplevelsen af de særligt værdifulde og oplevelsesrige landskaber. Havmølleparken kommer til at strække sig over en kyststrækning på 14 km og vil dermed komme til at udfylde en stor del af synsfeltet. Kysten og de høje klitter langs kysten i nær- og mellemzonen samt det øvrige landskab i nærzonen vurderes at blive væsentligt påvirket af både 3 MW og 10 MW-havmøllerne (tilsvarende vil gælde for mellemliggende møllestørrelser). I mellemzonen vurderes

også fjordlandskabet omkring Vest Stadil Fjord og den nordvestlige del af Ringkøbing Fjord at blive væsentligt påvirket, mens det øvrige fjorddominerede landskab vurderes at blive moderat påvirket. Længst mod nordøst i mellemzonen, i et landskab præget af landbrug, vurderes påvirkningen at være mindre."

Ikke desto mindre argumenteres der i redegørelsen for, at en (simpel) bufferstation skal placeres ved Søndervig og ikke ved Ringkøbing Fjord for netop ikke at forstyrre fjordlandskabet.

Fra fotostandpunkt 3 citeres:

"Med sin udbredelse rækker mølleparken længere mod syd end denne (ekstra brede) visualisering kan vise og vil stort set udfylde hele landskabsbilledet mod vest og ned langs stranden mod syd. Særligt havmøllerne i den nordøstlige møllerække, som står lidt isoleret i forhold til det øvrige mølleområde, vil opleves som store og ret tæt på beskueren herfra og dominere i det nære landskabsrum mod vest."

Kort fortalt bliver hele sommerhusområdet, klitlandskabet og det fjordlandskab (ikke kun det nordvestlige), der ellers hævdes beskyttelsesværdigt, ifølge VVM-undersøgelsen udsat for den skadeligst mulige miljøpåvirkning.

Jeg citerer fra konklusionen:

"Det er vurderet, at der vil forekomme væsentlig visuel påvirkning fra havmøllerne langs kysten og også flere steder i baglandet i parkens levetid. Der bør overvejes løsninger, der kan reducere denne påvirkning, bl.a. ved at tilpasse opstillingsmønstret og ved at opstille større, men færre havmøller i stedet for mange havmøller med mindre ydelse."

Redegørelsen efterlader således på den ene side læseren med det klare indtryk, vindmøllerne vil ødelægge både fjord- og havlandskabet fra Veststadil Fjord til Hvide Sande og på den anden, at skadevirkningen ikke spiller nogen rolle, for den rummer ingen løsningsforslag.

Der bør overvejes løsninger, der kan reducere denne påvirkning... tsk!

Hvis VVM-redegørelsen overhovedet skal have en eksistensberettigelse, skal den indeholde sådanne begrundede overvejelser og ikke blot på helt uforpligtende vis lægge op til, at sådanne overvejelser gøres på et tidspunkt, hvor beslutningen er truffet.

Der er intet i vejen for at gøre sig disse overvejelser nu.

Niras, der er medforfatter af redegørelsen, har en åbenbar økonomisk interesse i projektets vedtagelse.

EnergiNet er en offentligt ejet institution, der arbejder sammen med Niras. EnergiNet har måske nok ikke profitten for øje, men man (jeg) kan ikke sige sig (mig) fri for en mistanke om at man med projektet ønsker at demonstrere, at landet stander i våde uden denne institution.

Naturstyrelsen og Energistyrelsen er de godkendende myndigheder, der samarbejder med bygherren, EnergiNet. Når de samme myndigheder både godkender og gennemfører et projekt, opstår der uvægerligt interessekonflikter.

Det forekommer med de ovenfor givne teksteksempler åbenbart, at triumviratets eksistens og samarbejde med den private virksomhed, Niras, afgør VVM-redegørelsens indhold.

EU-kommissionen har de seneste år særligt fokuseret på sådanne interessekonflikter.

Hvis ikke trådene redes ud, og spørgsmålet undersøges til bunds nu, vil det blive gjort siden.

4) Fremmedelementer

Møllerne udstråler teknik og industri og vil fremstå som fremmedelementer. Møllerne tilhører et mere by- og industrimæssigt miljø og vil fremstå altdominerende i forhold til vestkystens natur. Møllerne bør placeres nær lignende miljøer og ikke langs et rekreativt område. Redegørelsen nævner ingen alternative placeringer, som bør undersøges, fx i forbindelse med Hvide Sande havn.

5) Balancen mellem økonomi og miljø

Store offentlige projekter søger normalt en naturlig balance mellem økonomi og miljø, hvor alle aspekter undersøges. Det økonomiske aspekt for placeringen virker alt for tungtvejende og entydigt, og der bør laves en mere afbalanceret helhedsvurdering af projektet og den deraf følgende placering.

6) Manglende visualiseringer indefra sommerhusområdet

Miljøpåvirkningen er størst indenfor den såkaldte nærzone som primært er sommerhusområdet, og her mangler der realistiske visualiseringer af havmølleparken.

7) Støjberegninger svarer ikke til virkeligheden

Støjniveauet fra havmøllerne er foretaget ved vindhastigheder på 6- og 8 m/s. Den gennemsnitlige vindhastighed ved Hvide Sande er på 10 m/s, hvorfor udregningerne er irrelevante.

8) For stor usikkerhed

Møllernes udformning og deres tekniske data er ukendte, da de endnu kun er på tegnestadiet. Alle beregninger beror derfor på tidligere erfaringer, gisninger og ønsketænkning. Projektet bør derfor udskydes, til man kender den pågældende mølletype. De er for stor usikkerhed om, hvorvidt kravene kan overholdes. Her tænkes bl.a. på lys, støj, rotorhastighed og udseende.

9) Oplagte alternative ikke undersøgt

Der mangler beskrivelser og vurderinger af alternative placeringer. Projektet virker for entydigt og uprofessionelt projekteret og planlagt indtil nu, da der er flere oplagte alternativer, som vil løse de i redegørelsen beskrevne miljøpåvirkninger og samtidig fastholde de krav der er stillet til projektet. Dette bør belyses nærmere og burde have været en del af redegørelsen.

10) Befolkningens opbakning en forudsætning

En politisk forudsætning for de kystnære havmølleparker var en positiv opbakning i befolkningen. Med synlige møller helt ind over særlige beskyttede områder er der en naturlig modstand mod projektet i området og en tydeligt faldende opbakning. Den politiske forudsætning er således ikke opfyldt. Befolkningens og specielt 7500 sommerhusejeres holdning til projektet er misvisende og utilstrækkeligt beskrevet i redegørelsen.

11) Ejendomsværdier falder

Man opererer med en værditabsordning og ikke en værdiforøgelsesordning for de berørte huse. Alle tidligere erfaringer viser, at huse placeret tæt på synlige vindmøller falder i værdi. Der er aldrig tidligere bygget havmøller så tæt på kysten og bebyggelse, og derfor har man ingen anelse om værditabets størrelse. Ejendomme langs kysten vil blive påvirket mere af et ødelagt kystområde end ellers sammenlignelige huse. Dette er der ikke taget højde for i VVM-redegørelsen og skal belyses. Der er ca. 7.500 sommerhuse i området, og alle vil få store økonomiske tab i konsekvens af havmøllerne.

12) Turisme

Ideen om at skulle holde ferie bag et enormt teknisk anlæg vil få turister til at vælge andre steder,

hvor det åbne hav stadig kan opleves. Der er mange turister fra Nordtyskland, og betragter man debatten og holdningen til vindmøller i Nordtyskland, er befolkningen dér generelt ved at være mættet ved synet af vindmøller. Der er derfor en generel negativ holdning til vindmøller, som står for tæt på bebyggelse. Tyskland arbejder primært med havmølleparker langt ude på vandet i en afstand af op til 40 km fra kysten. Disse havmøller kan ikke ses fra kysten og opfattes til gengæld positivt af borgerne. Dette emne skal derfor undersøges, da hele eksistensgrundlaget for området omkring Vesterhav Syd netop er de tyske turister vil opfatte en kystnær havmøllepark. Emnet er kun sporadisk og subjektivt nævnt i redegørelsen.

13) Beskæftigelseffekter

Der sammenlignes med erfaringer fra Anholt Havmøllepark. De to parker er forskellige med forskellige forudsætninger og er derfor ikke sammenlignelige. EUs lovgivning om konkurrenceforvriddning indebærer, at der ikke kan tænkes i lokale arbejdspladser ud over det naturlige som overnatninger mm., og de 100 arbejdspladser som beskrevet bør tilpasses virkeligheden.

14) Fugletræk langs vestkysten forstyrres

Kystlinjen fra vadehavet og op langs vestkysten er et af Europas vigtigste områder for trækfugle. Ifølge Bonn-konventionens vandfugleaftale bør Danmark bevare og undgå at forstyrre livsmiljøerne for trækfugle og deres ruter. Placeringen af en 14 km lang kystnær havmøllepark mellem to store Natura 2000-områder vil vanskeliggøre fugletrækket. Det undrer, at dette ikke er nærmere belyst i redegørelsen.

15) Eventuel kabelføring gennem fredet fuglekoloni

I kabelføringsområdet mod nord er der en fiskehejrekoloni, den såkaldte hejreskov. Fuglen er fredet i Danmark og på den globale rødliste over truede dyrearter. VVM-redegørelsen tager ikke højde for kolonien, og dette bør undersøges nærmere.

16) Øget sårbarhed overfor olieudslip og ulykker

En meget kystnær placering som er foreslået for Vesterhav Syd vil væsentligt øge risikoen for en olieforurening af en stor del af kysten, hvis en ulykke sker i forbindelse med fx en påsejling af havmølleparken eller et olieudslip fra møllerne. En placering længere ude vil ikke i samme grad indebære denne risiko, da man kan nå at lokalisere og indkapsle olieudslippet, før det når kysten. En olieforurening langs Vestkysten vil få uoverskuelige konsekvenser for naturen og for turistlivet.

17) Områdets lodsejere og brugere tilsidesat

Sommerhusejere og brugere af området føler sig tilsidesat i beslutningsprocessen. De indsigelser, der blev indsendt i februar 2015 er stort alle fejlet af bordet med nyttebetonede og tekniske argumenter i et svært tilgængelig fagsprog.

Processen bærer præg af en entydig teknisk/økonomisk indgangsvinkel, som savner helhedsvurderinger og ekspertise til at vurdere undersøgelserne.

Borgermødet i juni blev afholdt på en hverdagsaften med begrænset mulighed for deltagelse af sommerhusejere og bar ligeledes præg af en fordrejning af essensen i projektet, som er placeringen for tæt på land kombineret med uprofessionel styring af mødet og deraf følgende tid spildt på irrelevante argumenter og temaer.

De fleste deltagere i mødet følte sig overset og tilsidesat og forlod mødet med en negativ opfattelse af projektet.

Det er vigtigt at Naturstyrelsen og de forskellige styrelser professionelt og fagligt objektivt undersøger projektet, hvis de ønsker at opretholde befolkningens tillid.

Med venlig hilsen

Anne Mette Dan-Weibel

Sommerhusejer, Jens Jensens Vej 42, Søndervig
email: amdw@skjern-net.dk