

Energinet
Att.: Jens Larsen
Tonne Kjærsvvej 65
7000 Fredericia

Kontor/afdeling
Center for vedvarende energi

Dato 1. oktober 2020

J nr. 2020-6662

TKJ/RLA/SKE/SASN/TSGR

Tilladelse til at udføre forundersøgelser i området for Hesselø Havvindmøllepark

Med Energifaftalen af 29. juni 2018 og efterfølgende Klimaaftale for energi og industri mv. af 22. juni 2020 er det besluttet, at der skal udbydes en ny havvindmøllepark, Hesselø Havvindmøllepark på 800-1200 MW til nettilslutning i 2027.

På den baggrund meddelte klima-, energi- og forsyningsministeren den 2. juli 2020 pålæg til Energinet om gennemførelse af forundersøgelser og om etablering af nettilslutningspunkt til Hesselø Havvindmøllepark.

Energinet har med ansøgning af 28. august 2020 ansøgt om tilladelse til gennemførelse af følgende forundersøgelser i henhold til § 23, stk. 3, jf. § 22 i lovbekendtgørelse nr. 125 af 7. februar 2020 med senere ændringer (VE-loven):

1. Geofysiske surveys
 - a. Geofysiske surveys af området til Hesselø Havvindmøllepark
 - b. Geofysiske surveys af korridorer til eksportkabler
 - c. Geofysiske undersøgelser på lokationer til platforme
2. Geotekniske surveys
 - a. Geotekniske undersøgelser i området til Hesselø Havvindmøllepark
 - b. Geotekniske undersøgelser i korridorer til eksportkabler
 - c. Geotekniske undersøgelser på lokationer til platforme
3. Marinbiologiske undersøgelser
 - a. Bentisk flora og fauna
 - b. Marine pattedyr
 - c. Fisk og fiskeri

De indsamlede data skal primært danne baggrund for, at bydere senere i processen kan udfærdige optimerede bud på etablering af havvindmølleparken. Parallelt hermed igangsættes inden for de kommende måneder en strategisk miljøvurdering (SMV), som primært skal baseres på eksisterende data, men data indsamlet i forbindelse med undersøgelserne omfattet af denne tilladelse skal inddrages i muligt omfang.

Energistyrelsen

Carsten Niebuhrs Gade 43
1577 København V

T: +45 3392 6700
E: ens@ens.dk

www.ens.dk

Det ansøgte forundersøgellesområde fremgår af nedenstående kort (figur 1) og er afgrænset af koordinaterne anført under vilkår 1 i denne tilladelse.

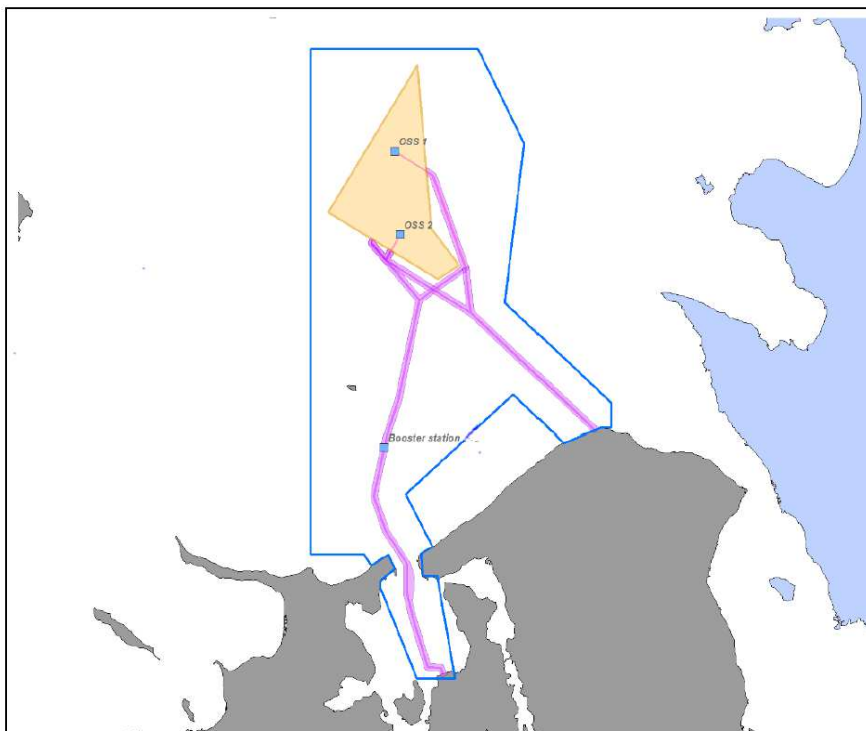
De planlagte anlægsplaceringer er ligeledes vist på kortet. Den gule polygon viser bruttoområdet for opstilling af havvindmølleparken.

Det bemærkes, at Energinet har ansøgt om to mulige eksportkabelkorridorer afhængig af, om ilandføringen skal ske i på kysten ud for Kyndby ved Isefjord eller ved Gilbjerg Hoved vest for Gilleleje Havn på nordkysten af Sjælland. De to mulige korridorer til eksportkabler fra Hesselø Havvindmøllepark til land er vist med lilla streger.

Desuden illustrerer figur 1 tre lokaliteter (markeret ved de blå firkanter), hvor der udføres undersøgelser for mulige placeringer af offshore platforme: transformerplatform 1 og 2 (Offshore Sub Station, OSS 1 og 2), som ligger inden for havvindmølleparkområdet, samt en kompenseringsplatform (Booster station), der kan være relevant, hvis strømmen skal føres i land på kysten ud for Kyndby.

Figur 1: Forundersøgellesområde (afgrænset af den blå streg)

Det gøres opmærksom på, at de geofysiske og geotekniske undersøgelser kun gennemføres inden for det gule polygon, som angiver området til Hesselø Havvindmøllepark, og de lilla korridorer til eksportkabler. Lokationer til placering af platforme er indeholdt i disse områder.





Energistyrelsens afgørelse

Energistyrelsen giver hermed tilladelse til at gennemføre forundersøgelser med henblik på at opstille havvindmøller i området i Kattegat nord for Hesselø og anlægge eksportkabler fra havvindmølleparken til land. Tilladelsen er givet med hjemmel i VE-lovens § 22 og § 23, stk. 3. Tilladelsen er udarbejdet på baggrund af den fremsendte ansøgning fra Energinet om tilladelse til forundersøgelser og høringssvar fra berørte myndigheder. Tilladelsen er gældende for perioden fra 1. oktober 2020 til 1. april 2022 og på de nedenstående vilkår.

Det bemærkes, at forundersøgelsestilladelsen ikke i sig selv giver ret til at opføre havvindmøller. Der er altså med en forundersøgelsestilladelse ikke taget stilling til, hvorvidt der kan opstilles møller på den givne lokalitet.

Påvirkning af miljøet mv.

Energistyrelsen har på baggrund af de i ansøgningen fremlagte oplysninger vurderet, at forundersøgelserne er omfattet af § 1, stk. 2, nr. 1 og 2 i bekendtgørelse nr. 1476 af 13. december 2010 om konsekvensvurdering vedrørende internationale naturbeskyttelsesområder samt beskyttelse af visse arter ved projekter om etablering m.v. af elproduktionsanlæg og elforsyningsnet på havet (herefter "bekendtgørelsen").

Ansøgningen indeholder et notat om den forventede lydspredning fra forundersøgelserne og den mulige påvirkning af marsvin og sæler¹. På baggrund af notatet har Energistyrelsen fastsat nærmere vilkår for arbejdets udførelse for at sikre, at marsvin og sæler skræmmes væk fra området tilstrækkeligt tidligt og i tilstrækkelig afstand til at sikre, at der ikke sker væsentlige negative påvirkninger i form af permanente høreskader.

På baggrund af de fastsatte vilkår er det Energistyrelsens vurdering, at det er udelukket, at forundersøgelserne i sig selv eller i kombination med andre kendte planer eller projekter kan påvirke Natura-2000 områder væsentligt, og at der således ikke er krav om, at der skal foretages en konsekvensvurdering, jf. bekendtgørelsens § 2. Energistyrelsen har i sin vurdering særligt lagt vægt på, at aktiviteterne og bortskræmningen fra undersøgelsesområdet er af så begrænset omfang, både geografisk og tidsmæssigt, at dette ikke vil kunne medføre påvirkninger i form af forstyrrelser ud over, hvad der vil være meget lokalt, kortvarigt og reversibelt.

Endvidere har Energistyrelsen vurderet, at det på baggrund af de fastsatte vilkår er udelukket, at forundersøgelserne i sig selv eller i kombination med andre kendte planer eller projekter væsentligt vil forstyrre bilag IV-arter i deres naturlige udbredelsesområde eller beskadige eller ødelægge yngle- eller rasteområder for

¹ *Hesselø offshore wind farm – Assessment of impact on marine mammals from sub-bottom profiling surveys – 21 August 2020 – NIRAS, Aarhus University, DCE (Danish Centre for Environment and Energy)*



bilag IV-arter efter EU's naturbeskyttelsesdirektiver, jf. bekendtgørelsens § 5, herunder marine pattedyr. Energistyrelsen har også i denne vurdering lagt vægt på, at aktiviteterne er af så begrænset omfang, både geografisk og tidsmæssigt, at de ikke vil kunne medføre påvirkninger ud over, hvad der vil være meget lokalt, kortvarigt og reversibelt. Energistyrelsen har derudover lagt vægt på, at aktiviteterne samlet set er uden større betydning for de enkelte arter af havpattedyr i området og for bestandene som helhed.

Ovenstående vurdering ift. påvirkningen af havpattedyr er alene gældende under forudsætning af, at den procedure for undervandsstøj i forbindelse med forundersøgelserne, som er beskrevet i ansøgningen, følges, og at nedenstående vilkår om undervandsstøj overholdes.

Det er desuden Energistyrelsens vurdering, at forundersøgelserne ikke påvirker opfyldelse af den danske havstrategi, herunder fastsatte miljømål samt det gældende indsatsprogram, da forundersøgelserne ikke vurderes at påvirke den havbundstype, som beskyttelsesområderne skal sikre.

Vilkår for tilladelsen

Tilladelsens område

1. Indehaveren af tilladelsen har ret til at gennemføre forundersøgelser i områderne vist på figur 1, nærmere defineret som de områder, der er afgrænset af nedenstående koordinater (Tabel 1, 2, 3, 4 og 5).

Tabel 1: Koordinater til afgrænsning af forundersøgelsesområde til projektet Hesselø Havvindmøllepark. Geodætisk reference til ETRS89, UTM32N.

POINTID	EASTING	NORTHING	LATITUDE	LONGITUDE
11-0	661.770,0	6.280.910,0	56° 38,661' N	11° 38,294' E
11-1	686.353,9	6.280.910,0	56° 38,113' N	12° 2,314' E
11-2	693.181,0	6.267.077,9	56° 30,502' N	12° 8,363' E
11-3	690.313,4	6.243.760,0	56° 18,021' N	12° 4,556' E
11-4	705.856,3	6.229.021,9	56° 9,700' N	12° 18,914' E
11-5	705.739,1	6.225.514,6	56° 7,815' N	12° 18,639' E
11-6	704.411,2	6.225.440,4	56° 7,810' N	12° 17,355' E
11-7	698.873,6	6.223.214,5	56° 6,752' N	12° 11,919' E
11-8	691.506,1	6.230.227,4	56° 10,708' N	12° 5,123' E
11-9	679.440,8	6.230.324,5	56° 11,042' N	11° 53,481' E
11-10	679.074,5	6.228.551,9	56° 10,095' N	11° 53,056' E
11-11	675.719,7	6.215.756,8	56° 3,281' N	11° 49,313' E
11-12	679.654,7	6.208.032,8	55° 59,035' N	11° 52,789' E
11-13	677.980,2	6.207.061,0	55° 58,549' N	11° 51,143' E
11-14	678.261,3	6.203.737,1	55° 56,753' N	11° 51,281' E
11-15	680.378,0	6.203.753,7	55° 56,715' N	11° 53,312' E
11-16	683.000,0	6.188.800,0	55° 48,604' N	11° 55,222' E
11-17	677.377,4	6.188.800,0	55° 48,730' N	11° 49,846' E
11-18	671.944,3	6.202.149,6	55° 56,036' N	11° 45,158' E
11-19	672.027,0	6.203.026,0	55° 56,506' N	11° 45,271' E
11-20	674.127,2	6.204.828,5	55° 57,432' N	11° 47,356' E
11-21	673.217,7	6.206.912,1	55° 58,573' N	11° 46,563' E
11-22	670.686,8	6.205.307,6	55° 57,764' N	11° 44,072' E
11-23	669.587,6	6.207.000,0	55° 58,698' N	11° 43,081' E
11-24	661.770,0	6.207.000,0	55° 58,860' N	11° 35,572' E
11-25	661.770,0	6.280.910,0	56° 38,661' N	11° 38,294' E

Tabel 2: Koordinater til afgrænsning af området til Hesselø Havvindmøllepark. Geodætisk reference til ETRS89, UTM32N.

POINTID	EASTING	NORTHING	LATITUDE	LONGITUDE
OWF 1	680.433,0	6.247.210,0	56° 20,110' N	11° 55,130' E
OWF 2	664.326,0	6.256.983,0	56° 25,724' N	11° 39,884' E
OWF 3	675.002,0	6.274.480,0	56° 34,914' N	11° 50,963' E
OWF 4	677.460,0	6.278.554,0	56° 37,052' N	11° 53,528' E
OWF 5	679.510,0	6.254.602,0	56° 24,111' N	11° 54,539' E
OWF 6	683.606,0	6.249.200,0	56° 21,108' N	11° 58,289' E

Tabel 3: Koordinater for centrum af lokaliteter til offshore platforme. Geodætisk reference til ETRS89, UTM32N.

POINTID	EASTING	NORTHING	LATITUDE	LONGITUDE
Hesselø - Offshore Substation 1	674.182,1	6.265.895,9	56° 30,311' N	11° 49,818' E
Hesselø - Offshore Substation 2	674.910,2	6.253.669,7	56° 23,712' N	11° 50,035' E
Hesselø - Booster station 1+2	672.578,3	6.222.585,5	56° 7,027' N	11° 46,555' E

Tabel 4: Koordinater for centerlinje i korridor til eksportkabler med ilandføring på kysten ud for Kyndby. Geodætisk reference til ETRS89, UTM32N.

KP	EASTING	NORTHING	LATITUDE	LONGITUDE
0,000	681.312,9	6.189.328,4	55° 48,927' N	11° 53,630' E
1,063	680.885,2	6.190.301,6	55° 49,460' N	11° 53,260' E
2,959	678.993,5	6.190.424,0	55° 49,568' N	11° 51,455' E
10,713	676.704,8	6.197.832,4	55° 53,608' N	11° 49,556' E
14,067	675.932,6	6.201.096,4	55° 55,383' N	11° 48,943' E
18,463	675.938,8	6.205.492,7	55° 57,750' N	11° 49,121' E
24,182	672.813,9	6.210.282,9	56° 0,397' N	11° 46,306' E
29,678	671.061,1	6.215.491,0	56° 3,239' N	11° 44,820' E
38,660	672.939,6	6.224.275,2	56° 7,929' N	11° 46,969' E
44,214	674.685,9	6.229.547,0	56° 10,729' N	11° 48,860' E
59,097	677.709,0	6.244.120,0	56° 18,508' N	11° 52,365' E
70,084	670.665,3	6.252.551,9	56° 23,203' N	11° 45,871' E
70,584	670.910,6	6.252.987,9	56° 23,433' N	11° 46,126' E
59,097	677.709,0	6.244.120,0	56° 18,508' N	11° 52,365' E
66,772	672.788,8	6.250.009,9	56° 21,788' N	11° 47,831' E
71,002	674.910,2	6.253.669,7	56° 23,712' N	11° 50,035' E
59,097	677.709,0	6.244.120,0	56° 18,508' N	11° 52,365' E
67,422	684.531,5	6.248.890,5	56° 20,920' N	11° 59,173' E
81,771	679.708,5	6.262.404,5	56° 28,307' N	11° 55,053' E
88,308	674.182,1	6.265.895,9	56° 30,311' N	11° 49,818' E
66,772	672.788,8	6.250.009,9	56° 21,788' N	11° 47,831' E



Tabel 5: Koordinater for centerlinje i korridor til eksportkabler med ilandføring ved Gilbjerg Hoved vest for Gilleleje Havn. Geodætisk reference til ETRS89, UTM32N.

KP	EASTING	NORTHING	LATITUDE	LONGITUDE
0,000	703.314,5	6.224.985,5	56° 7,593' N	12° 16,278' E
0,059	703.295,1	6.225.041,1	56° 7,623' N	12° 16,262' E
0,384	703.190,3	6.225.348,3	56° 7,791' N	12° 16,175' E
25,025	685.310,7	6.242.304,8	56° 17,356' N	11° 59,651' E
31,416	679.842,1	6.245.611,6	56° 19,263' N	11° 54,492' E
39,728	672.788,8	6.250.009,9	56° 21,788' N	11° 47,831' E
41,300	673.577,2	6.251.370,0	56° 22,503' N	11° 48,650' E
43,958	674.910,2	6.253.669,7	56° 23,712' N	11° 50,035' E
43,040	670.665,3	6.252.551,9	56° 23,203' N	11° 45,871' E
43,541	670.910,6	6.252.987,9	56° 23,433' N	11° 46,126' E
31,657	684.531,5	6.248.890,5	56° 20,920' N	11° 59,173' E
46,006	679.708,5	6.262.404,5	56° 28,307' N	11° 55,053' E
47,089	678.792,9	6.262.983,0	56° 28,639' N	11° 54,187' E
52,542	674.182,1	6.265.895,9	56° 30,311' N	11° 49,818' E

Generelle vilkår

2. Tilladelsen er gældende for perioden 1. oktober 2020 til 1. april 2022.
3. Forundersøgelserne skal være afsluttet senest den 1. april 2022, jf. pålæg af 2. juli 2020 vedrørende forundersøgelser og nettilslutning.
4. Tilladelsen medfører ikke en indskrænkning i statens højhedsret over søterritoriet eller statens eneret over den eksklusive økonomiske zone. Tilladelsen er således ikke til hinder for, at der inden for det af tilladelsen omfattede område kan tillades andre end indehaveren af tilladelsen at gennemføre andre former for aktiviteter end i denne tilladelse omfattede.
5. Indehaveren af tilladelsen skal følge gældende ret herunder EU-regler. Denne tilladelse fritager ikke indehaveren af tilladelsen fra at indhente eventuelle tilladelser i henhold til anden lovgivning.
6. Indehaveren af tilladelsen skal udføre undersøgelserne på en forsvarlig måde og således, at virksomhed, der udføres af rettighedshavere i henhold til undergrundsloven, fiskeriaktiviteter og anden næringsvirksomhed, ikke urimeligt vanskeliggøres.
7. Indehaveren af tilladelsen skal tegne forsikring til dækning af de skader, som indehaveren af tilladelsen – eller andre personer på vegne af indehaveren af tilladelsen – forvolder i henhold til den i tilladelsen udøvede virksomhed. Dokumentation herfor skal forelægges Energistyrelsen, inden forundersøgelsestilladelsen udnyttes.

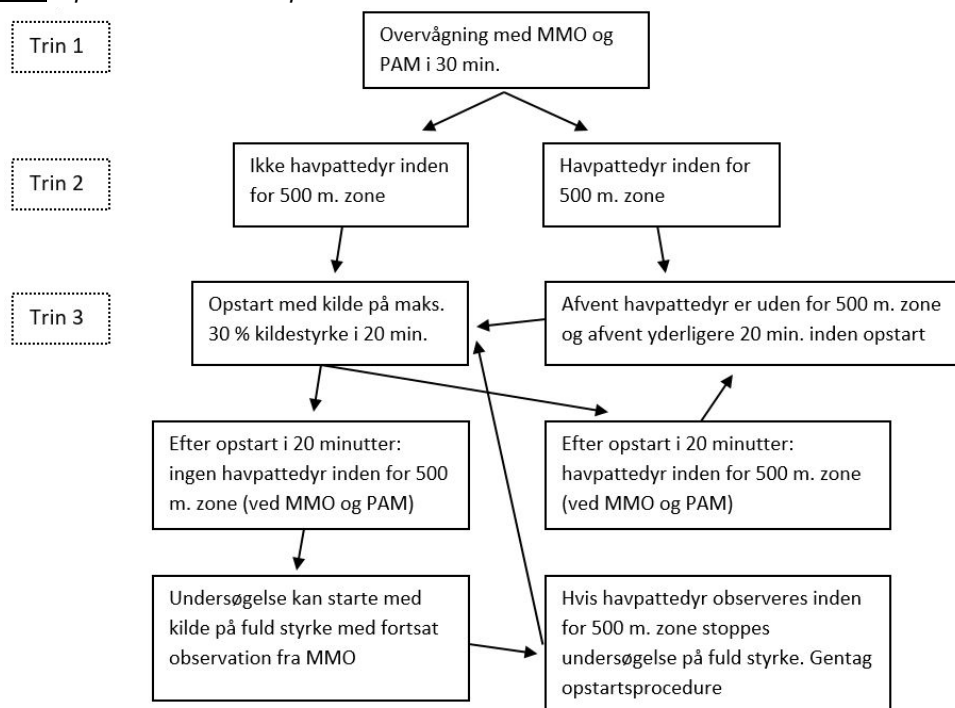


8. De geotekniske undersøgelser, der udføres i forbindelse med forundersøgelserne, skal foretages inden for rammerne af det ansøgte forundersøgellesområde til Hesselø Havvindmøllepark og eksportkabler, jf. de ovenfor oplyste koordinater.
9. I takt med at forundersøgelserne udføres, og de pågældende resultater og data foreligger, skal disse indsendes vederlagsfrit til Energistyrelsen. Energistyrelsen forbeholder sig ret til at offentliggøre rådata og resultater, som er indsamlet ved forundersøgelserne.
10. Med henblik på monitoring af impulsstøj fra de seismiske undersøgelser skal der ske en indrapportering af disse aktiviteter til Miljøstyrelsen. Indrapporteringen skal omfatte tidspunkt for den støjende aktivitet (dag), position, lydniveau og en angivelse af hvilken aktivitet, der har forårsaget impulsstøjen.

Miljøvilkår

11. Geofysiske surveys skal foretages i overensstemmelse med ansøgningen og den til ansøgningen vedlagte vurdering af påvirkningen af havpattedyr ved Sub-Bottom Profiling surveys.
12. Af hensyn til beskyttelsen af havpattedyr skal der ved de geofysiske surveys anvendes *soft start-procedure* i overensstemmelse med fremgangsmåden beskrevet i figur 2 ved anvendelse af sparker (GeoSource 200).

Figur 2: Opstart af soft start-procedure.





13. På grund af større kildestyrke ved Sub-Bottom Profiler (Innomar Medium 100) må denne først aktiveres, når sparker (GeoSource 200) kører på fuld styrke efter opstartsprocedure, jf. vilkår 12.
14. For de tre lokaliteter, hvor der skal foretages undersøgelse med 3 x sparker (GeoSource 200), skal opstartsproceduren, jf. vilkår 12 følges, men med en opstartsperiode med maks. 30 % kildestyrke på 30 min. (trin 3) i stedet for 20 min. på grund af større kildestøj. 30 min.-perioden skal også benyttes ved gentagelse af trin 3 pga. observerede havpattedyr inden for 500 m. zonen.
15. Ved ikke-planlagte afbrydelser skal følgende procedure følges:
 - Ved afbrydelse i mindre end 5 min.: Udstyr kan genstartes på fuld kildestyrke.
 - Ved afbrydelse i 5-10 min.: Observere under afbrydelsen ved brug af MMO og PAM, om der er havpattedyr inden for 500 m. zone. Hvis det ikke er tilfældet, kan udstyr startes på fuld styrke. Hvis havpattedyr forekommer, skal opstartsproceduren, jf. vilkår 12 følges fra trin 3, så der foretages opstart af kilden med maks. 30 % kildestyrke i 20 min. (sparker) eller 30 min. (3 x sparker).
 - Ved afbrydelse i mere end 10 min.: Observation under afbrydelsen ved brug af MMO og PAM. Hvis havpattedyr ikke observeres, følges opstartsprocedure, jf. vilkår 12 fra trin 3, så der foretages opstart af kilden med maks. 30 % kildestyrke i 20 min. (sparker) eller 30 min. (3 x sparker). Hvis havpattedyr observeres under afbrydelsen, følges opstartsprocedure, jf. vilkår 12 fra trin 1.
16. Hvis tilladelsens miljøvilkår ikke vurderes at kunne overholdes, skal der hurtigst muligt tages kontakt til Energistyrelsen og foreslås en alternativ procedure, der i samme omfang sikrer hensynet til havpattedyr. Tilladelsen kan herefter først udnyttes, når Energistyrelsen har godkendt den alternative procedure.

Varsling og kontakt med andre myndigheder

17. Indehaveren af tilladelsen skal selv indhente tilladelser i henhold til anden lovgivning, såfremt det er nødvendigt, f.eks. eventuel dispensation fra strandbeskyttelseslinjen mm.
18. Energistyrelsens tilladelse fritager ikke indehaveren af tilladelsen for at varsle relevante myndigheder, f.eks. Søfartsstyrelsen, Forsvarets Operationscenter, Miljøstyrelsen m.fl. om de konkrete undersøgelser på havet. Myndighederne skal desuden have mulighed for at få adgang til at være til stede ved alle undersøgelser, der foretages i henhold til denne tilladelse. Alle rimelige udgifter i forbindelse med rejse og ophold for disse repræsentanter skal afholdes af indehaveren af denne tilladelse, hvor rimeligheden af udgifterne såvel som



forhold, der kan forsinke undersøgelse, først aftales med og godkendes af Energistyrelsen.

19. Det påhviler desuden indehaveren af tilladelsen at koordinere færdsel og evt. farvandsafspærring med andre myndigheder.
20. Bekendtgørelse nr. 1351 af 29. november 2013 og skema til vurdering af sejladsikkerheden ved entreprenørarbejder til søs skal efterleves, og Søfartsstyrelsen skal underrettes i behørigt omfang.
21. Indehaveren af tilladelsen skal, jf. § 28 stk. 1, i lovbekendtgørelse nr. 358 af 8. april 2014 (Museumsloven), kontakte Slots- og Kulturstyrelsen, hvis der bliver gjort fund af beskyttede kulturlevn under forundersøgelserne. (Slots- og Kulturstyrelsen, Fortidsminder, H.C. Andersens Boulevard 2, 1553 København V, telefon: 33 95 42 00). Det forudsættes desuden, at forundersøgelserne udføres i tråd med det mellem indehaveren af tilladelsen og Slots- og Kulturstyrelsen, Moesgaard Museum og Vikingeskibsmuseet aftalte i henhold til notat af 15. september 2020 om redegørelse for dialog om håndtering af marinarkæologiske interesser ifm. forundersøgelser til Hesselø Havvindmøllepark.
22. De skibe, som benyttes til forundersøgelser, skal forinden deres aktiviteter søge information om aktiviteter i Forsvarets skyde- og øvelsesområder i undersøgelsesperioden og efterlevere retningslinjer herfor. Skibe skal desuden følge det obligatoriske meldesystem, såfremt de sejler ind i Øresund VTS (Vessel Traffic Service) meldesektor.

Overholdelse af tilladelsens vilkår

23. Tilladelsen kan tilbagekaldes, såfremt nogle af de for tilladelsen fastsatte vilkår ikke opfyldes.
24. Der kan pålægges bødestraf, jf. VE-lovens § 72, ved
 - Tilsidesættelse af vilkår i denne tilladelse
 - Undladelse af at afgive oplysninger omhandlet i § 59 i VE-loven
 - Afgivelse af urigtige eller vildledende oplysninger eller undladelse af at afgive oplysninger efter anmodning.

Klageadgang

Klager over denne tilladelse kan i henhold til § 66 i VE-loven af klageberettigede indbringes for Energiklagenævnet, Nævnenes Hus, Toldboden 2, 8800, Viborg, <https://naevneneshus.dk/start-din-klage>. Klagen skal være indgivet skriftligt inden 4 uger efter, at afgørelsen om forundersøgelsestilladelse er meddelt.



Klage over tilladelsen har ikke opsættende virkning, medmindre Energiklagenævnet bestemmer anderledes. Energiklagenævnets afgørelse kan ikke påklages til anden administrativ myndighed.

Venlig hilsen

Mercan-Ellen Nielsen

Mercan-Ellen Nielsen
Kontorchef