

Sammenfattende redegørelse

For VVM-redegørelse for

Bornholm Havmøllepark

November 2015



Titel:

Bornholm Havmøllepark,
Sammenfattende redegørelse

Bygherre: Energinet.dk

Udgiver:

Energistyrelsen
Amaliegade 44
1256 København K
www.ens.dk

Forfatter/rådgiver:

Energinet.dk, COWI

År:

2015

ISBN nr.

xxx

Må citeres med kildeangivelse.

Indhold

1. Indledning.....	4
2. Den videre proces.....	8
3. Offentlig høring.....	9
3.1 Resumé og vurdering af høringssvar vedr. anlæg på land.....	10
3.2 Resumé og vurdering af høringssvar vedr. anlæg på havet.....	10
4. Høringens indflydelse på afgørelsen	14
4.1 Anlæg på land	14
4.2 Anlæg på havet.....	14
5. Forventet afgørelse	15
5.1 Afgørelsen	15
5.2 Forventet udformning af etablerings-tilladelsen.....	15
6. Begrundelse for afgørelsen	17
6.1 Miljøhensyn i afgørelsen.....	18
6.2 Afværgeforanstaltninger	19
7. Bilag 1.....	20

1. Indledning

Den 22. marts 2012 vedtog et bredt politisk flertal i Folketinget en energipolitisk aftale for perioden 2012-2020. Energiaftalen er en afgørende forudsætning for at kunne dække en stadig større del af energiforbruget i Danmark med vedvarende energi. Parterne bag aftalen er enige om, at omstillingen til et Danmark med en energiforsyning dækket af vedvarende energi hviler på troværdige, stabile og langsigtede rammer om den danske energipolitik.

Aftalen sigter bl.a. mod, at energi skal gøre Danmark mindre sårbar over for de svingende og stigende priser på fossile brændsler, som den globale befolkningstilvækst og klodens svindende ressourcer skaber.

Energiaftalen har som mål at bidrage til at fremtidssikre det danske samfund ved at skabe en grøn økonomi i vækst. Aftalens initiativer peger bl.a. frem mod et langsigtet mål om at energiforsyningen i 2050 skal være baseret på vedvarende energi, samtidig med, at en fortsat høj forsyningsikkerhed sikres.

Aftalen skaber sikre rammer for Danmarks energipolitiske retning i de kommende år, ligesom aftalen tilvejebringer et grundlag for at foretage de nødvendige investeringer i bl.a. vedvarende energi.

I november 2012 udpegede regeringen og forligskredsen på baggrund af Havmølleudvalgets¹ screening seks områder for kystnære havmølleparker, hvor der skal gennemføres undersøgelser og udbud for opstilling af havmøller samt planlægning for ilandføringsanlæg med tilhørende udbygning af elnettet på land. De seks områder er Vesterhav Syd, Vesterhav Nord, Sæby, Sejerø Bugt, Smålandsfarvandet og Bornholm.

¹ Havmølleudvalget er et udvalg nedsat med det formål at finde egnede placeringer for fremtidens udbygning med havmøller. Udvalget består af Energistyrelsen (formand), Søfartsstyrelsen, Naturstyrelsen, Risø-DTU og Energinet.dk.



Denne proces resulterede i at et udbud af kystnære havvindmølleparker nu gennemføres. Dette udbud er et såkaldt multisiteudbud af havvindmølleparker, hvor der sammenlagt kan opstilles op til i alt 350 MW havvind. Der kan bydes ind med op til 200 MW på hvert af de seks forskellige områder, bortset fra Bornholm, hvor der kun kan indpasses 50 MW.

Grundet den kystnære placering kan intet område indeholde mere end 200 MW, og alle parkerne vil blive placeret mindst 4 km fra land. Det kystnære udbud er omfattet af værditabsordningen og køberetsordningen.

Produktionen fra 50 MW svarer til elforbruget i ca. 50.000 husstande.

De kystnære placeringer af havvindmølleparkerne er primært fastlagt ud fra et ønske om at holde omkostningerne til udbygningen og dermed borgeres og virksomheders elregning nede. Det er generelt billigere at bygge kystnært end længere ude på havet, da havdybderne generelt er lavere og fundamentsomkostningerne dermed mindre. Desuden mindskes omkostningerne til drift og vedligehold, når sejltiden ud til møllerne er kortere. Nettilslutningsomkostningerne vil typisk være lavere, hvis kablerne til land er kortere. Landvindmøller er generelt billigere end havvind, men pga. naboeffekter er mulige projektområder begrænset.

En tilbudsgiver har mulighed for at byde på og vinde samtlige 350 MW på f.eks. 2-3 placeringer, hvilket forventes at give stordriftsfordele og dermed billigere

bud. Havvindmøllerne vil blive opsat i de områder, hvor der indkommer de mest fordelagtige bud fra tilbudsgiverne. Det er derfor ikke sandsynligt, at der vil blive opstillet havmøller i alle seks områder.

VVM-redegørelsen for Bornholm Havmøllepark har været i 2. høringsperiode fra den 20. april 2015 til den 18. juni 2015, hvor projektet også har været i høring ved berørte myndigheder samt ESPOO høring i Sverige, Polen og Tyskland. Denne sammenfattende redegørelse for Bornholm Havmøllepark, behandler de indkomne høringsvar for VVM-redegørelsen fra denne 2. høringsperiode.

Energianlæg på havet er omfattet af "bekendtgørelse nr. 68 af 26. januar 2012 om vurdering af virkning på miljøet (VVM) ved projekter om etablering mv. af elproduktionsanlæg på havet". Energistyrelsen har afgjort, at der er VVM-pligt for havdelen af projektet for Bornholm Havmøllepark (jf. § 2, stk. 3 i BEK nr. 68 af 26/01/2012).

Anlægget på land kan være omfattet af VVM-bekendtgørelsen for anlæg på land (bekendtgørelse nr. 1184 af 6/11 2014). Da landkablet har en spænding på mindre end 100 kV er projektet på land dog ikke omfattet af VVM bekendtgørelsens bilag 2, pkt. 3c ("transport af elektricitet gennem luftledninger, jordkabler, dimensioneret for spændinger over 100 kV, samt tilhørende stationsanlæg dog undtaget elkabler på søterritoriet"). Det er dog vurderet, at landanlægget er uløseligt forbundet med hovedprojektet om etablering af havmøller, og at projektet i sin helhed, på det foreliggende grundlag, ikke kan udelukkes at kunne udgøre en væsentlig indvirkning på miljøet.

Der er derfor på denne baggrund udarbejdet én samlet VVM-redegørelse for hele projektet omkring Bornholm Havmøllepark med Energistyrelsen som myndighed. Den sammenfattende redegørelse og de indkomne bemærkninger og forslag i den 2. offentlige høringsperiode, tager derfor udgangspunkt i VVM-redegørelsen for Bornholm Havmøllepark og behandler indkomne høringsvar på baggrund af denne.

Det tidligere Klima- Energi- og Bygningsministeriet (nu Energi-, Forsynings- og Klimaministeriet) har pålagt Energinet.dk at varetage vurderingen af virkninger på miljøet (VVM) for Bornholm Havmøllepark, eftersom Energistyrelsen er godkendende VVM-myndighed for planlægning og opstilling af havmøller på havet. Energistyrelsen giver på baggrund af bl.a. VVM - redegørelsen tilladelse til etableringen af selve havmølleparken ved Bornholm, herunder det interne kabelnet på havet samt ilandføringskablerne frem til ilandføringspunktet på land.

Med pålæg d. 29. januar 2013 har Energistyrelsen meddelt VVM-pligt for havmølleprojektet. Energistyrelsen vurderer også de afledte miljøeffekter på land i VVM-redegørelsen for Bornholms Havmøllepark.

Såfremt Bornholm Havmøllepark skal realiseres vil etableringstilladelse blive meddelt af Energistyrelsen for så vidt angår anlægsprojektet på havet samt nettilslutningen. Tilladelse til etablering af elproduktionsanlægget samt tilhørende internt ledningsnet gives efter § 25 i VE-loven (LBK nr. 122 af 6/2/2015).

Etableringstilladelsen vil i givet fald indeholde vilkår og eventuelle afværgeforanstaltninger, som skal minimere de potentielt negative effekter af projektet på havet, og som sikrer, at Bornholm Havmøllepark holder sig inden for rammerne af VVM-redegørelsen for området.

Da det med afgørelsen af udbuddet af kystnære havvindmølleparker vil blive afgjort, hvorvidt Bornholm Havmøllepark vil blive etableret, gives etableringstilladelsen først efter, at udbuddet er afgjort og samtidig med at der indgås koncessionsaftale med en vinder af udbuddet. Dette forventes at ske i foråret 2016.

En evt. afgørelse om meddelelse af etableringstilladelse skal – i henhold til BEK nr. 68 af 26/01/2012 - offentliggøres af Energistyrelsen med oplysning om:

- 1) Indholdet af afgørelsen og de vilkår, der eventuelt er knyttet hertil.
- 2) De vigtigste begrundelser og overvejelser, der ligger til grund for afgørelsen, herunder oplysninger om den offentlige høringsproces.
- 3) Om fornødent en beskrivelse af de vigtigste foranstaltninger til at undgå, nedbringe og om muligt neutralisere de værste skadelige virkninger.

2. Den videre proces

Den sammenfattende redegørelse indeholder en beskrivelse af hvordan VVM-redegørelsen tager udtalelser og bemærkninger, der er indkommet under høringen, i betragtning.

Såfremt der meddeles etableringstilladelse til projektet, vil denne blive offentliggjort med angivelse af mulighed for klage.

Energistyrelsen vil godkende VVM-redegørelsen i forbindelse med udstedelse af etableringstilladelse med nærmere vilkår i medfør af VE-lovens § 25. Herefter vil projektet kunne realiseres.

3. Offentlig høring

VVM-redegørelse for etablering af Bornholm Havmøllepark, har været sendt i offentlig høring i perioden 20. april 2015 til den 18. juni 2015.

Der er i høringsperioden indkommet 9 høringssvar, hvoraf 5 ingen bemærkninger har – henholdsvis fra 6 myndigheder, 2 interessenter og 1 lodsejer. Oversigt ses i bilag 1. Kopi af høringssvarene fremgår af bilag 2.

Høringssvarene er sammenfattet og kommenteret i det følgende ud fra følgende emner:

Kapitel 3.1 Resumé og vurdering af høringssvar vedr. påvirkninger på land

- A. Tracé/linjeføring og kabelstation

Kapitel 3.2 Resumé og vurdering af høringssvar vedr. påvirkninger på havet

- B. Råstoffer
- C. Militære øvelsesområder
- D. Signaler (radiokæder og radarer)
- E. Tracé/linjeføring

Nedenstående myndigheder og interessenter meldte tilbage, at der ingen bemærkninger er til den fremsendte VVM-redegørelse:

- Erhvervs- og vækstministeriet
- Erhvervsstyrelsen
- Sikkerhedsstyrelsen
- Banedanmark
- Vikingeskibsmuseet

3.1 Resumé og vurdering af høringssvar vedr. anlæg på land

Vurdering af indkomne bemærkninger og forslag, opdelt efter emne

(A) – Tracé/linjeføring og kabelstation

Resumé	Bemærkninger	Konsekvens
(1L) forslår at realiseringen af landanlægget bør etableres uden at genere beboere og ejere af huse på Lersøvej, Rønne, og bør kunne etableres via skoven som ejes af Bornholms regionskommune. I den forbindelse foreslås samtidigt en reetablering af redningsvej til Onsbæk Badestrand.	-Bemærkningen er noteret. Det er ikke en del af projektet at reetablere en redningsvej. Landprojektet er ikke omfattet af VVM-bekendtgørelse i medfør af Planloven og det er Bornholms Regions Kommune, der skal meddele gravetilladelse for landkablet.	- Om muligt skal landanlægget etableres gennem skove og plantager, således at den er til mindst mulig gene for beboerne. Dette tilføjes etableringstilladelsen.

3.2 Resumé og vurdering af høringssvar vedr. anlæg på havet

Vurdering af indkomne bemærkninger og forslag, opdelt efter emne

(B) – Råstoffer

Resumé	Bemærkninger	Konsekvens
(4M) påpeger, at såfremt der skal anvendes råstoffer fra havet, ønskes dets oprindelse angivet.	-Udbud for havmølleparken er endnu ikke afgjort og endelig koncessionshaver samt det endelige projekt kendes ikke og der er derfor endnu ikke taget stilling til om der skal anvendes råstoffer fra havet og i så fald hvor. Når dette er klarlagt vil det blive meldt ind til Naturstyrelsen.	Det indføres som vilkår i etableringstilladelsen, at der er pligt til information af Naturstyrelsen.

(C) – Militære øvelsesområder

Resumé	Bemærkninger	Konsekvens
--------	--------------	------------

<p>(5M) påpeger at redegørelsens del 2, pkt. 12.17.2, "Der eksisterer ingen civile eller militære flyveruter eller militære øvelsesområder i nærheden af havvindmølleparken.", ikke er korrekt. Forsvarets skyde- og øvelsesområde EK D 395 (Raghammer Odde) er beliggende umiddelbart øst for havvindmølleparken. Det anslås, at der er under 500 meters afstand mellem undersøgelsesområdet østlige grænse og EK D 395 vestlige grænse.</p> <p>(5M) påpeger, at der i redegørelsen del 2, pkt. 10.5.6, beskriver, at der forventes etableret en sikkerhedszone på 500 meter omkring undersøgelsesområdet på havet i hele anlægsfasen - sikkerhedszonen vil i så fald strække sig ind i EK D 395 vestlige område, omend i et meget begrænset område.</p> <p>(5M) vurderer påvirkning af Forsvarets anvendelse af øvelsesområde EK D 395 i havvindmølleparkens anlægs- og demonteringsfase, til umiddelbart at være ringe til moderat.</p>	<p>–Det er noteret, at der findes et militært øvelsesområde i umiddelbar nærhed af undersøgelsesområdet.</p> <p>Det er noteret, at øvelsesområdet kan blive påvirket, hvis parken placeres i nærheden af området.</p>	<p>Der vil blive stillet vilkår i etableringstilladelsen om at, hvis sikkerhedszonen overlapper med skyde- og undersøgelsesområdet, bør placeringen af havvindmølleparken eller sikkerhedszonen ske efter samråd med Forsvarskommandoen, således at en nærmere analyse af og dialog om påvirkningen af anvendelse af øvelsesområde EK D395 kan ske.</p>
<p>(5M) påpeger at det ikke er klarlagt i hvilket omfang arbejdsfartøjer, kraner med videre vil påvirke Forsvarets anvendelse af EK D 395, herunder muligheder for besejling og anflyvning ind i EK D 395 med Forsvarets sejlene enheder og luftfartøjer.</p> <p>(5M) vurderer påvirkning af Forsvarets anvendelse af EK D 395 i havvindmølleparkens driftsfase, til umiddelbart at være ringe, hvilket påpeges dog afhænger af den endelige placering, antal og højde af havvindmøllerne, som kan få betydning for Forsvarets muligheder for besejling og anflyvning ind i EK D 395 med Forsvarets sejlene enheder og luftfartøjer.</p>		<p>Samme som ovenstående</p>
<p>(5M) anbefaler at Energistyrelsen eller koncessionshaver tager kontakt til Værnfælles Forsvarskommando i forbindelse med overvejelserne om den endelige placering, med henblik på at der gennemføres en nærmere analyse af og dialog om påvirkninger for Forsvarets anvendelse af øvelsesområde EK D 395</p>		<p>Samme som ovenstående</p>

(D) – Signaler (radiokæder og raderer)

Resumé	Bemærkninger	Konsekvens
<p>(5M) vurderer at det vil være nødvendigt at skulle tilvejebringe de data, som der i spørgeskemaet "Annex E", fra publikationen "EUROCONTROL Guidelines on How to Assess the Potential Impact of Wind Turbines on Surveillance Sensor", efterspørges, idet (5M) vurderer at det er afgørende i den fremtidige vurdering af vindmøllernes indflydelse på militære radarer. (5M) mener i den forbindelse at der i tilladelsen bør indsættes et vilkår, der sikrer, at skemaet udfyldes for Bornholm havvindmøllepark.</p> <p>(5M) påpeger, at udformningen og bestykningen af en vindmøllepark har stor betydning i forbindelse med en vurdering af konsekvenser for Forsvarets farvands- og lufrumsovervågning, som dels udføres som en del af suverænitets håndhævelsen af dansk søterritorium og lufrum, dels som en del af bidrag til sikker afvikling af sejlads i farvandene omkring Danmark og af flytrafikken. I den forbindelse påpeger (4M) at denne opgaveløsning er i betydeligt omfang baseret på anvendelse af radarsystemer.</p>	<p>Dette vilkår fremgår af etableringstilladelse (9.1) – Vilkåret omformuleres således at Bornholm VIL påvirke radarene.</p>	<p>Vilkår modificeres</p>

<p>(5M) påpeger at den manglende indsigt og detaljeringsgrad af den eksakte udformning af Bornholms havvindmøllepark, gør en fuldstændig analyse af påvirkninger over for radarer vanskelig.</p>		
<p>(5M) gør opmærksom på, at Forsvaret har to luftvarslingsradarer placeret ved Rytterknægten ca. 14 km fra vindmølleområdet, som dermed er beliggende i zone 2 i forhold til Eurocontrol retningslinjer. Placeringen nødvendiggør derfor en nærmere analyse og vurdering af vindmølleparkens påvirkning af radarerne.</p>	<p>Det noteres at der er 2 radere ved Rytterknægten – ikke 1 som det fremgår af VVMen</p>	
<p>(5M) gør opmærksom på, at det i redegørelsen påpeges, at det ikke kan undgås, at Forsvarets radarer påvirkes negativt i moderat grad, og at der derfor vil være behov for at etablere afværgeforanstaltninger, der skal afklares og koordineres med Forsvaret og de ansvarlige myndigheder. Efter etablering af afværgeforanstaltningerne vurderes påvirkningen af radaranlæggene at være af mindre karakter.</p>		
<p>(5M) gør opmærksom på, at ansvaret for finansieringen af afværgeforanstaltningerne, som kan være betydelige, bør fremgå tydeligt i redegørelsen, og finder det nødvendigt, at der indsættes et vilkår i tilladelserne i stil med vilkår 5.8 i "Tilladelse til elproduktion til Anholt Havmøllepark efter § 29 i lov om fremme af vedvarende energi" af 9. juli 2012. Det følger af vilkår 5.8, at koncessionshaver i samarbejde med Forsvaret skal afbøde havmøllernes betydning for sikkerheden i det lavere luftrum ved en nødvendig opdatering af hardware, herunder om nødvendig anskaffelse af supplerende radarer, og software. Hardware og software opdateres for koncessionshavers regning.</p> <p>(5M) finder det endvidere hensigtsmæssigt, at det af tilladelserne fremgår, at et sådant vilkår kan tinglyses som servitut på havmølleparken, hvis Forsvaret forlanger det.</p>	<p>Oplysninger om finansiering indsættes i etableringstilladelsen</p>	<p>Vilkår om Finansiering og tinglysning uddybes</p>
<p>(5M) anbefaler, at påvirkningen af Forsvarets to radarer medtages i konklusionen i del 0 og del 4. (5M) mener at det virker som om behovet for afklaring af afværgeforanstaltningerne ved en fejl er udeladt.</p>		

(E) – Tracé/linjeføring

Resumé	Bemærkninger	Konsekvens
<p>(5M) vurderer at den skitserede kabelføring (undersøgelsesskitsen) er problematisk, på baggrund af figur 10.2 (indtegnet søkort), hvoraf det fremgår at kabelføringen vil berøre forbudsområderne syd for Rønne, som er anvendt til genplacering af kemiske kampstoffer fra 2. verdenskrig. (5M) påpeger der er såvel sennepsgas som sprængstof i området. I forlængelse heraf, gør (5M) opmærksom på, at sennepsgas indeholder sprængstof, som ikke kan udskilles og dermed hverken kan uskadeliggøres eller fjernes.</p> <p>(5M) gør opmærksom på at det vil være forbundet med stor arbejdsmæssig risiko at fastholde nuværende placering, ligesom en eventuel reparation af et placeret kabel vil skulle renses for kemisk kampstof med store økonomiske såvel som tidsmæssige aspekter til følge.</p> <p>(5M) anbefaler at Energistyrelsen tager initiativ til, at der i detailplanlægningen udpeges en alternativ placering af kablet, som ikke berører forbudsområderne – eksempelvis ved at kabelkorridoren flyttes væk fra forbudsområderne.</p>	<p>Det er noteret, at havvindmølleparkens kabler skal gå udenom forbudsområderne</p>	<p>Der tilføjes et nyt vilkår i etableringstilladelsen, som sikrer at kabelføringen føres uden om sikkerhedszone</p>

<p>(5M) påpeger at dette ikke ses dækket af VVM-redegørelsen.</p> <p>(5M) forventer konkret at der ved arbejder i havbunden tages højde for § 17 i BEK 135 af 04/03/2005, der forbyder sejlads i de to forbudsområder, som kabelføringen berører.</p> <p>Derudover mener (4M) at det må forventes at § 14 i BEK 1351 af 29/11/2013 følges ved arbejder i havbunden.</p>		
---	--	--

4. Høringens indflydelse på afgørelsen

Omfanget af høringssvar har været meget begrænset.

4.1 Anlæg på land

Det indkomne forslag vurderes konkret i forbindelse med projektrealiseringen, idet landanlægget ikke er omfattet af VVM-pligt og dermed ikke udmøntes i en VVM-tilladelse med nærmere vilkår. Bornholms Regionskommune er myndighed.

4.2 Anlæg på havet

Energistyrelsen vurderer på baggrund af ovenstående justeringer, at de supplerende bemærkninger og høringssvar ikke ændrer på den samlede stillingtagen til projektets hovedforslag, og at VVM-redegørelsen giver et retvisende billede af projektets indflydelse på miljøet

5. Forventet afgørelse

5.1 Afgørelsen

Energistyrelsen træffer afgørelse om etableringstilladelse med hjemmel i Bekendtgørelse nr. 68 af 26. januar 2012 om vurdering af virkning på miljøet (VVM) ved projekter om etablering mv. af elproduktionsanlæg på havet.

5.2 Forventet udformning af etablerings-tilladelsen

Etableringstilladelsen for Bornholm Havmøllepark marine del forventes at indeholde følgende vilkår:

Havvindmøllerne skal opstilles i et let opfatteligt geometrisk mønster og optræde i landskabet som en velafgrænset gruppe. Alle havvindmøller skal være af samme type og have samme højde og være ens af udseende.

For at mindske den visuelle påvirkning kan man tage højde for en række afværgeforanstaltninger. Det bør tilstræbes, at der opstilles højtydende havvindmøller, der om muligt opstilles på en række. Desuden bør der tilstræbes en placering så langt fra kysten som muligt.

Såfremt der ved anlægsaktiviteter sker spredning af havbundssedimenter, f.eks. i forbindelse med opgravninger eller nedspuling, skal spildet så vidt muligt reduceres gennem anvendelse af metoder og materiel som sikrer Best Environmental Practice. Den faktiske sedimentspredning i forhold til tid, sted og metode aftales med miljømyndighederne. En forudsætning er, at miljømyndighederne kan godkende den faktiske sedimentspredning.

Havmøllerne må ikke opstilles indenfor indflyvningsplanen til Bornholm Lufthavn.

Koncessionshaver skal i samarbejde med Forsvaret og de ansvarlige myndigheder fastsætte foranstaltninger til reduktion af påvirkningen på militære radaranlæg. Dette skal ske i detailprojektet.

Det må forventes, at anlægsaktiviteter forårsager undervandsstøj. Af hensyn til Danmarks forpligtelse til at beskytte marine pattedyr mod skadelige effekter af undervandsstøj gælder følgende vilkår

- a. Der skal ved ramning og andre støjende aktiviteter som minimum iværksættes afværgeforanstaltninger i form af ramp-up samt anvendelse af ping'ere og sælskræmmere med det formål, at bl.a. marine pattedyr søger ud af det støjplagede område.
- b. Den såkaldt akkumulerede Sound Exposure Level (SEL) må ikke overstige en tærskelværdi på 183 dB. *[I beregning af akkumuleret SEL på baggrund af det prognosticerede kildestøjniveau kan det*

forudsættes, at effektiv brug af pinger og sælskræmmer kan bortskræmme marine pattedyr op til 2 km]

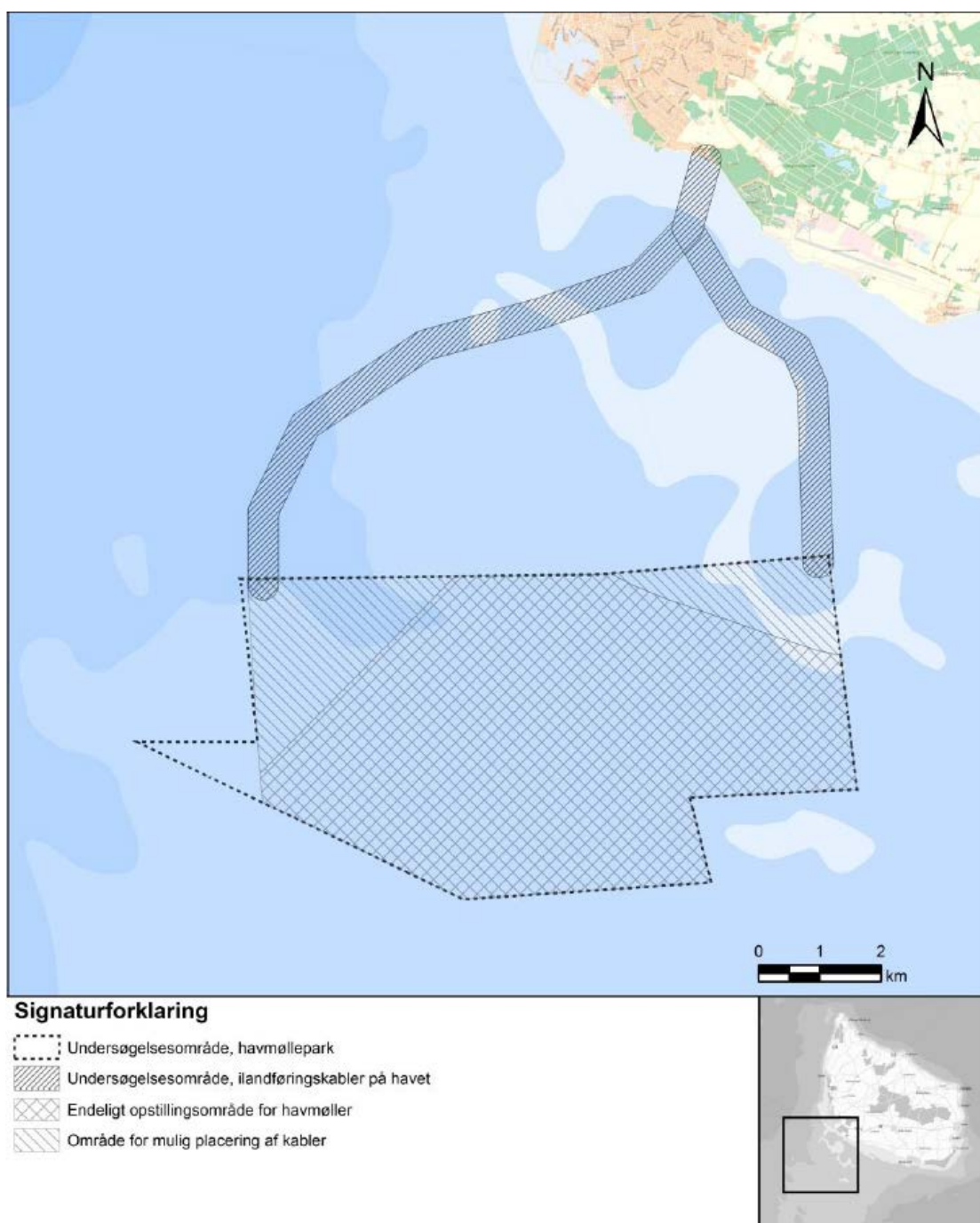
- c. Ved ramning af monopæle skal Energistyrelsens "Guideline underwater noise" følges i opfyldelsen af dette vilkår. Endvidere skal fremgangsmåden, både inden installation og under installationen af pælene, også følges. Der kan desuden blive stillet krav om overvågningsprogram i denne forbindelse.
- d. Angivelse af hvilke støjdæmpende foranstaltninger, der planlægges taget i anvendelse i henhold til prognose og hvilke, der planlægges holdt i reserve for det tilfælde, at prognosen viser sig at underestimere støjen.

Koncessionshaver skal fastlægge retningslinjer for transport, herunder faste transportveje ind og ud af mølleområdet både i luften og til søs, der kan bidrage til at reducere støj- og forstyrrelseseffekten især af hensynet til marine pattedyr og områdets fuglebestande.

Koncessionshaver skal følge regler i havmiljøloven, jf. lovbekendtgørelse nr. 963 af 3. juli 2013, herunder bekendtgørelse nr. 32 af 7. januar 2011 om dumpning af optaget havbundsmaterialer (klapning), samt regler udstedt i medfør af miljøbeskyttelsesloven, jf. lovbekendtgørelse nr. 879 af 26. juni 2010, herunder regler i bekendtgørelse nr. 1284 af 15. december 2011 om støj fra vindmøller

6. Begrundelse for afgørelsen

Projektets formål er, at sikre grundlaget for en kystnær havmøllepark med kapacitet til elproduktion på op til 50 MW i det endelige projektområde syd for Bornholm. Desuden skal der etableres strømførende forbindelse af havmølleparken til det eksisterende el-net på land.



FIGUR 1. OVERSIGTSKORT BORNHOLM HAVMØLLEPARK.

På baggrund af resultaterne af VVM-redegørelsen samt de indkomne høringssvar fra den offentlige høring er der grundlag for at vælge hovedforslaget, som beskrevet i VVM-redegørelsen.

VVM-redegørelsen viser, at projektet ikke vil forhindre, at der kan opnås gunstig bevaringsstatus for udpegningsgrundlaget for det marine Natura 2000-område, som ligger nærmest undersøgelses-området for Bornholm Havmøllepark - område nr. 212: Bakkebrædt og Bakkegrund, der. Natura 2000-området udgøres af habitatområde H212. Området ligger ca. 100 m sydøst for undersøgelses-området for havmølleparken og har en vanddybde på 5–10 m. Området er udpeget på grund af forekomsten af naturtyperne: sandbanker med lavvandet vedvarende dække af havvand og rev.

Anlæg, drift og demontering af havmølleparken vurderes ikke at medføre påvirkninger, der kan være årsag til trusler mod sikring eller genopretning af den gunstige bevaringsstatus for naturtyper på udpegningsgrundlaget for Natura 2000-område nr. 212.

De øvrige habitatområder i nærheden af Bornholm Havmøllepark ligger endnu længere fra undersøgelsesområdet, og det vurderes, at der ikke er risiko for påvirkning af naturtyper på udpegningsgrundlaget for disse habitatområder.

VVM-redegørelsen viser ligeledes, at projektet ikke vil have indvirkning på den økologiske funktionalitet af yngle- og rasteområder for de dyrearter, der er optaget i habitatdirektivets bilag IV.

Der lægges vægt på, at anlægsfasen og driftsfasen af projektet - med de i VVM-redegørelsen nævnte afværgeforanstaltninger og de i tilladelsen indarbejdede vilkår - kan etableres uden væsentlige negative påvirkninger på miljøet.

6.1 Miljøhensyn i afgørelsen

I VVM-redegørelsen er der redegjort for miljøpåvirkningerne som vil kunne forekomme ved projektets gennemførelse.

I forbindelse med VVM-processen er der foretaget en række miljøvurderinger og dette har affødt et behov for at foretage arealmæssige tilpasninger af det område, der kan anvendes til opstilling af havmøller.

På baggrund af de vurderede/mulige konsekvenser for indflyvning til Bornholm Lufthavn er det vurderet, at der er behov for en projektilpasning således, at der ikke er mulighed for opstilling af havmøller i den del af undersøgelsesområdet, der overlapper med indflyvningszonen. Indskrænkningen betyder, at den nordøstlige del af undersøgelsesområdet udgår som område til opstilling af møller.

Mod nordvest er desuden markeret, at opstilling af møller ikke er hensigtsmæssigt. Det skyldes beliggenheden af et kabelanlæg gennem undersøgelsesområdet. Det er tidligere i VVM-processen vurderet, at mølleopstilling i den nordvestlige del af undersøgelsesområdet ikke ville være relevant, idet der skal holdes en vis respektafstand til kabelanlægget jf.

kabelbekendtgørelsen (BEK nr. 939 af 27/11/1992) og derved er det vurderet at være begrænset mulighed for at opstille mølleri det nordvestlige område.

Det skal bemærkes, at der stadig kan føres kabler gennem områderne, hvor opstilling af havmøller ikke er mulig. Det endelige område hvor havmøller kan opstilles fremgår af Figur 1 og er i alt 36 km².

6.2 Afværgeforanstaltninger

I VVM-redegørelsen er beskrevet en række afværgeforanstaltninger, der har til formål at undgå, minimere eller afbøde projektets miljømæssige påvirkninger. Afværgeforanstaltningerne fremgår dels som projektforsudsætninger og herudover som vilkår i etableringstilladelsen.

Afværgeforanstaltningerne omfatter bl.a. forhold omkring fundering, jordarbejder, underboringer, beskyttelse af naboarealer m.m. og vil være relevante i forskelligt omfang afhængigt af det endelige projekts udformning.

I etableringstilladelsen er der indskrevet afværgeforanstaltninger fastsat i VVM-redegørelsen for så vidt angår:

- reduktion af støj i anlægsfasen ved ramning af monopæle i anlægsfasen
- overvågningsprogram for at afdække omfanget af trækkende flagermus gennem projektområdet
- etablering af havmøller skal ske i samarbejde med forsvaret for at sikre mindst mulig påvirkning af radaranlæg
- havmøllerne må ikke opstilles inden for indflyvningszonen til Bornholms Lufthavn
- havmøllerne skal opstilles i et let opfatteligt geometrisk mønster og optræde i landskabet som en velafgrænset gruppe – om muligt på en række
- havmøllerne inden for området skal etableres med samme højde, udseende og type
- der skal tilstræbes en placering så langt fra kysten som muligt for at mindske de visuelle gener mest muligt

7. Bilag 1

Oversigt over indkomne bemærkninger og forslag

De modtagne bemærkninger og forslag er inddelt og behandlet i kapitel 3 under følgende emner:

MA	Råstoffer
MB	Militære øvelsesområder
LA	Tracé/linjeføring og kabelstation
LB	Signaler (radiokæder og radarer)

Myndigheder				
Nr.	Afsender	Dato	Ingen bemærkninger	Emner
(1M)	Erhvervs- og vækstministeriet, Slotsholmsgade 10-12, 1216 København K	20.04.15	X	
(2M)	Erhvervsstyrelsen, Direktionssekretariatet – Team Jura, Dahlerups Pakhus, Langelinie Allé 17, 2100 København Ø	20.04.15	X	
(3M)	Sikkerhedsstyrelsen Nørregade 63, 6700 Esbjerg	23.04.15	X	
(4M)	Naturstyrelsen - Vandplaner og Havmiljø	01.06.15		(MA)
(5M)	Forsvarsministeriet, Holmens Kanal 42, 1060 København K	26.06.15		(LA, LB, MB)
(6M)	Banedanmark, Direktionssekretariatet, Amerika Plads 15, 2100 København Ø	20.04.15	X	

Interessenter				
Nr.	Afsender	Dato	Ingen bemærkninger	Emner
(1I)	Vikingskibsmuseet, Vindeboder 12, 4000 Roskilde	13.05.15	X	

Lodsejere				
Nr.	Afsender	Dato	Ingen bemærkninger	Emner
(1L)	Vibeke og Jacob Volqvartzén, Lersøvej 20, Rønne Vibeke og Kent Johnsen, Lersøvej 25, Rønne	20.05.15		(LA)

