



Miljøministeriet
Naturstyrelsen

Forslag til kommuneplan- tillæg

for landanlæggene til Vesterhav Nord
Havmøllepark som:

Tillæg nr. 19 til Lemvig Kommuneplan
2013-2025

Tillæg nr. 2 til Struer Kommuneplan
2013-2024

Tillæg nr. 6 til Holstebro Kommuneplan
2013-2025

Tillæg nr. 45 til Herning Kommuneplan
2013-2024

April 2015



Miljøministeriet
Naturstyrelsen

Kolofon

Titel:

Forslag til kommuneplantillæg for landanlæggene til Vesterhav Nord Havmøllepark som tillæg nr. 19 til Lemvig Kommuneplan 2013-2025, tillæg nr. 2 til Struer Kommuneplan 2013-2024, tillæg nr. 6 til Holstebro Kommuneplan 2013-2025 og tillæg nr. 45 til Herning Kommuneplan 2013-2024.

Emneord:

Havmøllepark, Kommuneplantillæg, Vesterhav Nord, Lemvig, Struer, Holstebro, Herning

Udgiver:

Naturstyrelsen

Forfatter:

NIRAS i samarbejde med Energinet.dk

Sprog:

Dansk

År:

2015

URL:

www.naturstyrelsen.dk

ISBN nr. elektronisk version:

978-87-7091-953-1

Udgiverkategori:

Statslig

Del 1:

Forslag til Kommuneplantillæg for Vesterhav Nord Havmøllepark som tillæg nr. 19 til Lemvig Kommuneplan 2013-2025, tillæg nr. 2 til Struer Kommuneplan 2013-2024, tillæg nr. 6 til Holstebro Kommuneplan 2013-2025 og tillæg nr. 45 til Herning Kommuneplan 2013-2024.

Del 2:

VVM-redegørelse og miljørapport består af 5 delrapporter:

- Del 0: Ikke-teknisk resume.
- Del 1: Indledning og baggrund.
- Del 2: Det marine miljø.
- Del 3: Miljøforhold på land.
- Del 4: Sammenfatning og konklusion.

Indholdsfortegnelse

1	Offentlig fremlæggelse	1
1.1	Offentlig høring	1
1.2	Yderligere oplysninger	1
1.3	Processen.....	1
1.4	Læsevejledning.....	3
2	Forslag til kommuneplantillæg	4
2.1	Hvad er et kommuneplantillæg?.....	4
2.2	Hvad er VVM?	4
2.3	Hvad er Miljøvurdering med miljørapport?	5
3	Redegørelse for Kommuneplantillæg	7
3.1	Baggrund og formål.....	7
3.2	Projektet	8
3.3	Tidsplan for projektet.....	14
3.4	Projektet er VVM-pligtigt i medfør af lov om planlægning	15
3.5	Kommuneplantillægget skal miljøvurderes	15
3.6	VVM-tilladelse og sammenfattende redegørelse	15
4	Forhold til øvrig planlægning	17
4.1	Regional udviklingsplan.....	17
4.2	Råstofplan 2012 for Region Midtjylland.....	17
4.3	Statens vand- og naturplaner	17
5	Kommuneplan 2013	24
5.1	Kommuneplanens retningslinjer	24
5.2	Kommuneplanens rammer	36
6	Lokalplan	42
7	Øvrige bindinger	47
7.1	Fredninger	52
7.2	Kystnærhedszonen	53
7.3	Klit- og strandbeskyttelse.....	58

7.4	Fredskov.....	58
7.5	Sø- og åbeskyttelseslinjen.....	59
7.6	Skovbyggelinjen.....	59
7.7	Fortidsmindebeskyttelseslinjen.....	59
7.8	Kirkebyggelinjen.....	60
7.9	Beskyttede sten- og jorddiger.....	60
7.10	Bilag IV-arter.....	61
7.11	§ 3-områder.....	61
8	Kommuneplantillæg for landanlæggene Vesterhav Nord	63
8.1	Retningslinjer.....	63
8.2	Klage.....	73

1 Offentlig fremlæggelse

1.1 Offentlig høring

Naturstyrelsen offentliggør hermed:

- Forslag til kommuneplantillæg, del 1.
- VVM-redegørelse og miljørapport, del 2 med ikke-teknisk resumé.

Materialet er i offentlig høring fra den 5. maj 2015 til 30. juni 2015. Kommuneplanforslagets offentliggørelse er annonceret på Naturstyrelsens hjemmeside www.nst.dk, på www.plansystem.dk samt på Energinet.dk

Høringssvar til forslag til kommuneplantillæg skal være modtaget senest den 30. juni 2015 og sendes eller mailes til følgende adresse med angivelse af journalnummer NST-131-00168:

Naturstyrelsen
Haraldsgade 53
2100 København Ø
Mail: nst@nst.dk

1.2 Yderligere oplysninger

Processen kan følges nærmere på Naturstyrelsens hjemmeside (<http://naturstyrelsen.dk/planlaegning/miljoevurdering-og-vvm/vvm/igangvaerende-vvm-sager>) samt på Energistyrelsens hjemmeside (www.ens.dk/kystnaere), hvor anden relevant dokumentation kan findes.

Hvis forslag til kommuneplantillæg giver anledning til spørgsmål, kan du henvende dig til Naturstyrelsen, Tværgående planlægning, Haraldsgade 53, 2100 København Ø på telefon 72 54 30 00 eller på mail nst@nst.dk. Oplys venligst journalnummer NST-131-00168.

1.3 Processen

1.3.1 Indkaldelse af idéer og forslag

Naturstyrelsen og Energistyrelsen har forud for udarbejdelsen af dette forslag til kommuneplantillæg med tilhørende VVM-redegørelse indkaldt ideer og forslag til planlægningen. Naturstyrelsen er myndighed for projektets del på land og kommuneplantillægget og Energistyrelsen for projektets del på havet.

VVM-redegørelsen tager dels udgangspunkt i lovgivningens krav til planlægningen og dels til de eventuelt indkomne idéer og forslag for at sikre, at alle relevante og nødvendige miljømæssige påvirkninger bliver behandlet.

På baggrund af Naturstyrelsens og Energistyrelsens gennemgang af projektet er bygherren Energinet.dk blevet anmodet om at redegøre for de miljømæssige konsekvenser i forbindelse med projektet, både i anlægs-, drifts- og demonteringsfasen.

Der har i perioden 17. januar til 17. februar 2014 været gennemført en idéfase, hvor offentligheden har haft mulighed for at bidrage med en række forhold, der bør undersøges, inden projektet realiseres. Projektet er indskrænket siden høringsfasen. F.eks. er bredden på reservationen til kabelanlægget indskrænket fra ca. 1.000 m til ca. 300 m som vist i dette kommuneplantillæg.

Af de 96 indkomne hørings svar er de 81 indsendt af interesserede borgere og organisationer i området. Hørings svarene fra områdets borgere koncentrerer sig primært om nabogener samt placeringen af henholdsvis havmølleparken, kabeltracéet og stationsanlæggene.

De indkomne hørings svar fra myndigheder og erhverv i området omhandler blandt andet bemærkninger vedrørende placeringen af stationsanlæggene.

De indkomne hørings svar er indgået i udarbejdelsen af VVM-redegørelse og miljørapport for Vesterhav Nord Havmøllepark.

Se desuden afsnit 4.4 i del 1 i VVM-redegørelse og miljørapport for Vesterhav Nord Havmøllepark.

1.3.2 Høringsbehandling af kommuneplantillæg og endelig udstedelse af Naturstyrelsen

Hørings svar til kommuneplantillægget, der er modtaget rettidigt, vil blive behandlet af Naturstyrelsen. På baggrund af høringen vil Naturstyrelsen udarbejde en sammenfattende redegørelse i henhold til VVM-redegørelsen. Den indeholder blandt andet en beskrivelse af, hvordan VVM-redegørelsen og indkomne hørings svar er taget i betragtning. Den sammenfattende redegørelse sendes til udtalelse i de berørte kommuner, her Lemvig, Struer, Holstebro og Herning kommuner. Herefter beslutter Naturstyrelsen, om der udstedes et endeligt kommuneplantillæg med tilhørende VVM-redegørelse. Naturstyrelsen og Energistyrelsen beslutter om der meddeles VVM-tilladelse.

Det endelige kommuneplantillæg med VVM-redegørelse, miljørapport, VVM-tilladelse samt den sammenfattende redegørelse vil samtidig blive offentliggjort med angivelse af mulighed for klage.

1.4 Læsevejledning

Denne publikations materiale, del 1, består af et forslag til kommuneplantillæg med retningslinjer samt planredegørelse til Lemvig, Struer, Holstebro og Herning kommuneplaner.

Del 2 består af en miljøvurdering indeholdende VVM-redegørelse og miljørapport med et ikke-teknisk resumé. Den sammenfattende vurdering af projektets miljøkonsekvenser kan læses i det ikke-tekniske resumé (del 0 i VVM-redegørelse og miljørapport).

VVM-redegørelse og miljørapport indeholder selve beskrivelsen af projektet og en vurdering af miljøkonsekvenserne ved det ansøgte samt eventuelle afværgeforanstaltninger. VVM-redegørelse og miljørapport bygger på indhentede oplysninger, som bygherre har tilvejebragt i forbindelse med ansøgning og udarbejdelse af VVM-redegørelse og miljørapport.

2 Forslag til kommuneplantillæg

2.1 Hvad er et kommuneplantillæg?

Et kommuneplantillæg er et supplement til den eksisterende kommuneplan. Et kommuneplantillæg kan justere og ændre bestemmelser i kommuneplanen, når det er nødvendigt i forhold til realiseringen af en lokalplan eller et projekt.

Kommunalbestyrelsen har blandt andet ansvaret for den sammenfattende arealplanlægning, som blandt andet udmøntes i en kommuneplan. I kommuneplanen fastlægges kommunalbestyrelsens politik for byernes udvikling og udvikling på kommunens øvrige områder. Kommuneplanen skal sammenfatte og konkretisere de overordnede politiske mål for udviklingen i kommunen bl.a. gennem udstedelse af retningslinjer og rammer.

Kommuneplanen skal ifølge *Miljøministeriets bekendtgørelse af lov om planlægning, lovbekendtgørelse nr. 587 af 27/05/2013*, Planloven, indeholde retningslinjer for alle de emner, der fremgår af planlovens kommuneplankatalog (§ 11a) og ledsages af en redegørelse (§ 11 e) ofte kaldet en planredegørelse i VVM-sammenhæng.

De centrale emner er udformning af byområder, placering af boliger, arbejdspladser, butikker, offentlige institutioner, trafik og beskyttelsesinteresser i det åbne land.

Ved udstedelse af et kommuneplantillæg indgår, ud over retningslinjer og rammer, også en planredegørelse.

2.2 Hvad er VVM?

VVM står for Vurdering af Virkninger på Miljøet. VVM-reglerne for anlæg på land fremgår af Miljøministeriets bekendtgørelse om vurdering af visse offentlige og private anlægs virkning på miljøet (VVM) i medfør af *lov om planlægning, bekendtgørelse nr. 1510 af 15/12/2010*.

Anmeldelsen af projektet er foretaget den 18. oktober 2013 efter den dengang gældende VVM-bekendtgørelse. Det betyder, at der skal udarbejdes et kommuneplantillæg med retningslinjer.

Formålet med en VVM-redegørelse er at sikre, at der gennemføres en vurdering af virkningerne på miljøet af anlægsarbejder, andre installationer eller arbejder, samt andre indgreb i det naturlige miljø eller i landskabet, herunder også indgreb

der tager sigte på udnyttelsen af ressourcer i undergrunden, når disse må antages at kunne påvirke miljøet væsentligt, og sikre at offentligheden inddrages som en vigtig del af beslutningsprocessen. På den måde sikres det, at planmyndigheden har det bedst mulige grundlag for at træffe beslutning om hvorvidt det anmeldte projekt kan realiseres.

VVM-redegørelsen påviser, beskriver og vurderer anlæggets direkte og indirekte virkninger på:

- Mennesker, fauna og flora
- Jordbund, vand, luft, klima og landskab
- Materielle goder og kulturarv
- Samspelet mellem disse faktorer

Redegørelsen giver en samlet beskrivelse af projektet og dets miljøkonsekvenser, som kan danne grundlag for såvel en offentlig debat som den endelige beslutning om projektets gennemførelse. VVM-redegørelsen offentliggøres sammen med tillægget til kommuneplanen - som et bilag.

Kommuneplantillæg og VVM-redegørelse udarbejdes i de fleste tilfælde af kommunalbestyrelsen. I dette tilfælde varetager Naturstyrelsen kommunalbestyrelsens opgaver og beføjelser, da bygherren på projektet er det statsejede Energinet.dk. Det sker i henhold til § 11 pkt. 2 i VVM-bekendtgørelsen. Det betyder, at VVM- og plankompetencen overgår til staten (Naturstyrelsen for projektet på land og Energistyrelsen for projektet på havet).

Naturstyrelsen varetager således planlægningen for anlæg på land af Vesterhav Nord Havmøllepark. En eventuel senere ændring af kommuneplantillægget, herunder ny planlægning for arealer omfattet af kommuneplantillægget, forudsætter derfor Naturstyrelsens accept.

2.3 Hvad er Miljøvurdering med miljørapport?

Lov om miljøvurdering af planer og programmer (miljøvurderingsloven), *lovbekendtgørelse 936 af den 24/09/2009*.

I henhold til miljøvurderingsloven skal kommuneplantillæg, som udarbejdes i forbindelse med en VVM-sag, også miljøvurderes, hvis kommuneplantillægget ændrer den eksisterende kommuneplans rammer eller retningslinjer, når disse fastlægger rammer for fremtidige anlægstilladelser.

Formålet med en miljøvurdering af en plan er at sikre, at miljøhensyn integreres i planen, og at planen hermed bedre fremmer en bæredygtig udvikling og sikrer et højt miljøbeskyttelsesniveau.

Der skal udarbejdes en miljørapport med miljøvurdering af dette kommuneplan-tillæg. Da indholdet af miljørapporten, i stor grad er sammenfaldende med kravene til en VVM-redegørelse, kan VVM-redegørelse og miljørapport udarbejdes som en samlet rapport.

3 Redegørelse for Kommuneplantillæg

3.1 Baggrund og formål

Den 22. marts 2012 vedtog et bredt politisk flertal i Folketinget en energipolitisk aftale for perioden 2012 - 2020. Som et led i opfyldelsen af energiaftalen og omstillingen til en grøn energiforsyning skal der inden 2020 opstilles 450 MW kystnære havmølleparker i Danmark.

I november 2012 udpegede regeringen og forligskredsen, på baggrund af Havmølleudvalgets screening, seks områder for kystnære havmølleparker, hvor der skal gennemføres undersøgelser og udbud for opstilling af havmøller samt planlægning for ilandføringsanlæg med tilhørende udbygning af elnettet på land. De seks områder er Vesterhav Nord, Vesterhav Syd, Sæby, Sejerø Bugt, Smålandsfarvandet og Bornholm. Placeringen af områderne fremgår af Figur 3-1.



Figur 3-1. Placering af de seks kystnære havmølleprojekter.

Placeringen af Vesterhav Nord Havmøllepark er således et resultat af Havmølleudvalgets screening af de danske farvande for egnede placeringer af mindre kystnære havmølleprojekter. Den mere kystnære placering af mindre parker er primært ønsket af hensyn til at holde omkostningerne til udbygningen af vindkraft nede. Eksempelvis forventes omkostningerne til drift og vedligehold af havmølleparker, som primært er relaterede til lavere sejltilid for montørerne, mindskes. Desuden antages nettilslutningsomkostningerne at kunne mindskes, da kablerne til land typisk er kortere, og de mindre anlægsstørrelser medfører, at de kan nettilsluttes på lavere spændingsniveauer via transformere placeret på land, således at etablering af transformatorstationer på søterritoriet undgås.

For at havmølleparkerne kan realiseres, kræves tilladelser, som forudsætter gennemførelse af såkaldte VVM-redegørelser (Vurdering af Virkninger på Miljøet), herunder gennemførelse af nødvendige forundersøgelser som grundlag for VVM-redegørelserne. Da projekterne omfatter såvel energianlæg på havet som på land, varetages myndighedsarbejdet fælles mellem Energistyrelsen og Naturstyrelsen. Se i øvrigt kapitel 4 i del 1 af VVM-redegørelsen for yderligere beskrivelse heraf.

Energinet.dk fik i januar 2013 pålæg fra Klima-, Energi- og Bygningsministeren om at forestå udarbejdelse af VVM-redegørelser for de seks havmølleparker forud for et koncessionsudbud. Hvilke projekter der vil blive realiseret og med hvilken kapacitet vil blive afgjort efter dette udbud. Det er således ikke på forhånd givet, hvilke havmølleparker, der skal realiseres.

Havmøllerne vil blive opsat i de områder, hvor der indkommer de mest fordelagtige bud fra tilbudsgiverne. Det er derfor ikke på forhånd givet, om alle, eller hvilke havmølleparker, der skal realiseres. Først når - og hvis - der indgås koncessionsaftale for havmølleparkerne, vil projektets udformning blive endeligt fastlagt.

Nærværende kommuneplantillæg omfatter kun landanlæggene for projektet. Planlægningen omfatter kabelanlæg, kabelstationer, koblingsstation, nettilslutningsanlæg og udvidelse af eksisterende stationsanlæg, som vist på Figur 3-2.

3.2 Projektet

Vesterhav Nord Havmøllepark planlægges etableret ca. 4 km ud for kysten sydvest for Thyborøn. Projektet etableres inden for et fastlagt undersøgelsesområde til ilandføringskabler og landanlæg. Undersøgelsesområdet er omkring 79 km langt, og går fra kysten ved Ferring og Vejlbj til Herning og fremgår af Figur 3-2 og Figur 3-3.

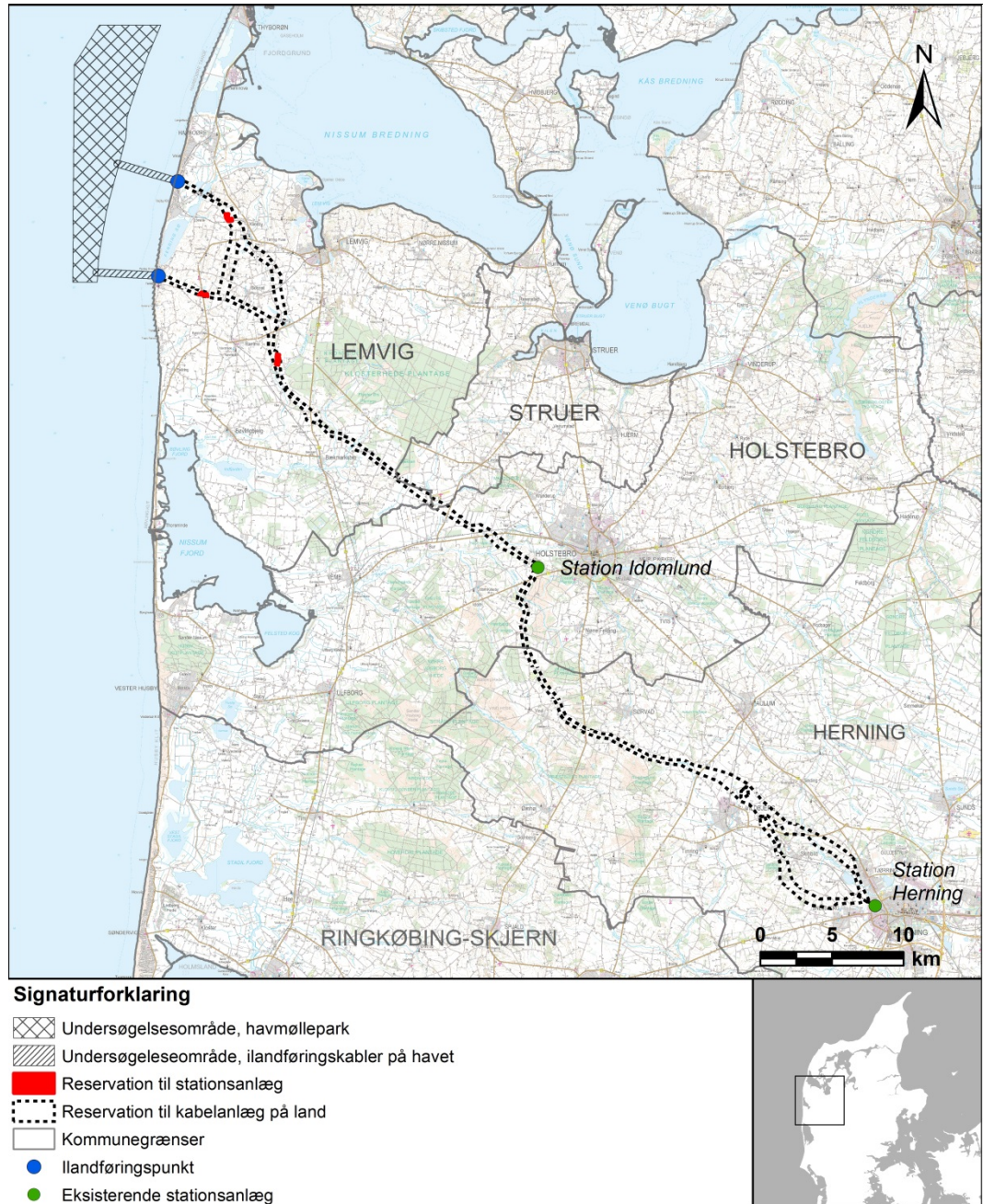
Ilandføring af søkabler vil kunne ske nord for Ferring og/eller nord for Vejlbj.

Hvis den nordlige ilandføring vælges, skal der etableres en kabelstation vest for Klinkby.

Hvis den sydlige ilandføring vælges, skal der etableres en kabelstation nord for Dybe.

Hvis begge ilandføringspunkter vælges, skal der etableres kabelstation både vest for Klinkby og nord for Dybe.

I alle tilfælde skal der etableres en koblingsstation syd for Lomborg.



Figur 3-2. Undersøelsesområde for Vesterhav Nord Havmøllepark samt arealer, der skal reserveres igennem dette kommuneplantillæg.



Figur 3-3. Undersøgelsesområde for Vesterhav Nord Havmøllepark samt arealer, der skal reserveres igennem dette kommuneplantillæg.

En kystnær havmøllepark ved Vesterhav Nord på 100 – 200 MW skal have forbindelse direkte til 150 kV nettet, fordi 60 kV nettet i området ikke kan overføre elproduktionen fra en så stor havmøllepark.

Station Ramme er den 150 kV station, som er tættest på ilandføringspunktet for en kystnær havmøllepark i Vesterhav Nord, men den eksisterende transformer i Station Ramme er i dag tæt på fuldt belastet af vindmøllestrøm fra området. Derfor ville tilslutning af yderligere vindkraft som f.eks. en kystnær havmøllepark kræve udbygning af stationen med ekstra kabel og et 150 kV koblingsanlæg.

Der er i Netudviklingsplan 2013 og den kommende Netudviklingsplan 2015 foreslået udbygning af Station Ramme. Netudviklingsplanen indeholder etablering af et ekstra 150 kV kabel mellem Ramme og Idomlund, som skal sikre opsamling af den kystnære vindkraft i området. Det har imidlertid vist sig, at der ikke er tilstrækkeligt fysisk plads til at udbygge Station Ramme, og derfor er det nødvendigt at etablere en ny 150 kV koblingsstation direkte ved det eksisterende 150 kV kabel mellem Ramme og Struer, altså øst for Ramme og så langt mod vest som muligt for at etablere et tilkoblingspunkt så tæt på den kystnære havmøllepark som muligt.

Der er endvidere fremskredne planer om etablering af flere vindmøller på land i området, så der er behov for etablering af endnu en 150/60 kV transformer tilsluttet 150 kV nettet i dette område.

En gennemgang af mulige placeringer på den eksisterende kabelstrækning fra Ramme til Struer viste, at en placering nær Lomborg er den mest hensigtsmæssige, når der tages hensyn til landskab, til nærhed af bebyggelser og til øvrige interesser i det åbne land samt til omkostninger ved etablering af 150 kV kabler.

Det samlede undersøgelsesområde for hele projektet omfatter således:

- Et undersøgelsesområde for en havmøllepark på op til 200 MW.
- Søkabler, der forbinder havmøllerne og fører strømmen til land.
- Etablering af seks 33 kV, eller tre 60 kV kabelsystemer på en op til ca. 5 km lang strækning fra kysten og frem til de kystnære kabelstationer.
- Etablering af et 150 kV kabelsystem på en ca. 74 km strækning fra de kystnære kabelstationer og frem til Station Herning.
- Reservation til en eller to nye kystnære kabelstationer, en ny koblingsstation samt en mindre udvidelse af Station Idomlund (samlet betegnelse stationsanlæg).
- Mindre udbygning af Station Herning indenfor det eksisterende stationsområde.

- Eventuel demontering af eksisterende luftledningsanlæg mellem Struer og Herning, hvis etablering af kabel mellem Station Idomlund og Station Herning gennemføres.

Undersøgelsesområdet til nye stationsanlæg er som udgangspunkt udpeget inden for undersøgelsesområdet til kabelanlægget, men fraskåret områder, der er beskyttede mod bebyggelse. Dette er f.eks. § 3-områder i henhold til naturbeskyttelsesloven. Derudover er der taget hensyn til vurderingerne i VVM-redegørelse og miljørapport i forhold til de landskabelige påvirkninger. Den konkrete placering af kabelstationen vil først blive fastlagt i forbindelse med meddelelse af etableringstilladelse til en kommende koncessionshaver. Her vil der skulle tages støjhensyn i forhold til de nærmeste naboer som beskrevet i VVM-redegørelse og miljørapport.

Kommuneplantillægget skal derfor indeholde reservationer til landanlæg som muliggør, at der kan tilsluttes en op til 200 MW havmøllepark til det overordnede elnet i Danmark. Det betyder en reservation i kommuneplantillægget for et ca. 300 m bredt og 79 km langt undersøgelsesområde til kabelanlægget.

Efter etablering af kabelanlægget vil reservationen til undersøgelsesområdet blive ophævet og et op til 7 m bredt deklarationsbælte, vil blive tinglyst omkring kabelanlægget på de enkelte ejendomme

Derudover skal der kunne etableres to nye kabelstationer på hver op til 10.000 m² tæt på ilandføringspunkterne, en ny koblingsstation syd for Lomborg på mellem 14.000-15.000 m² samt en mindre udvidelse af Station Idomlund med et areal på ca. 5.000 m².

En ny kabestation har et arealbehov på 10.000 m², med følgende elementer og dimensioner:

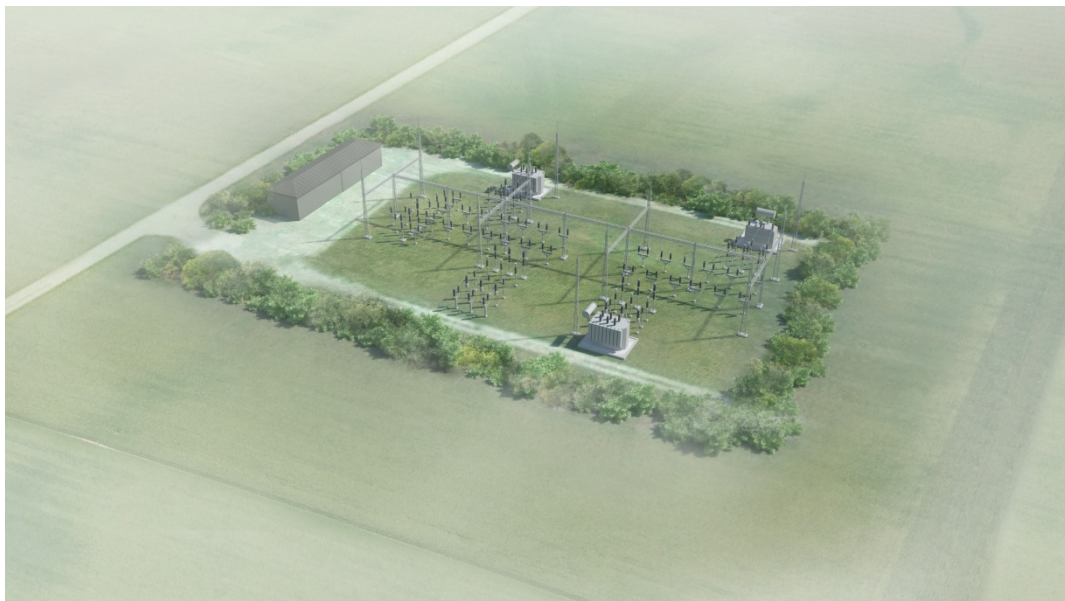
- 33 kV stationsbygning inkl. 33 kV GIS koblingsfelter, L x B x H = 14 x 8 x 7 meter
- 150 kV stationsbygning, L x B x H = 17 x 8 x 7 meter
- Transformere og kompenseringsspøler, H = 6,5 meter
- 150 kV samleskinner, højde ca. 10 meter
- Lynfangsmaster, højde ca. 18 meter

En ny koblingsstation har et arealbehov på 14.000-15.000 m², med følgende elementer og dimensioner:

- 150 kV stationsbygning (kontrolanlæg, reserveforsyning etc.), L x B x H = 17 x 8 x 7 meter

- Transformere og kompenseringsspoler, H = 6,5 meter
- 150 kV samleskinner, højde ca. 10 meter
- Lynfangsmaster, højde ca. 18 meter

Figur 3-4 viser en generel visualisering af et stationsanlæg på 10.000 m², og under afsnit 7.2 om kystnærhedszonen ses fotos fra områderne, som reserveres til stationsanlæg.



Figur 3-4. Visualisering i 3D af en ny kabelstation.

Der findes reservationer i kommuneplanerne til luftledningsforbindelsen mellem Struer og Herning¹. Denne luftledning bliver overflødig, hvis der etableres et kabelanlæg mellem Station Idomlund og Station Herning. Kommunerne vil til den tid kunne annullere reservationen i kommuneplanerne ved en revision af kommuneplanen eller et kommuneplantillæg.

Projektbeskrivelsen for landanlæggene er uddybet i del 3 til VVM-redegørelse og miljørapport for Vesterhav Nord Havmøllepark.

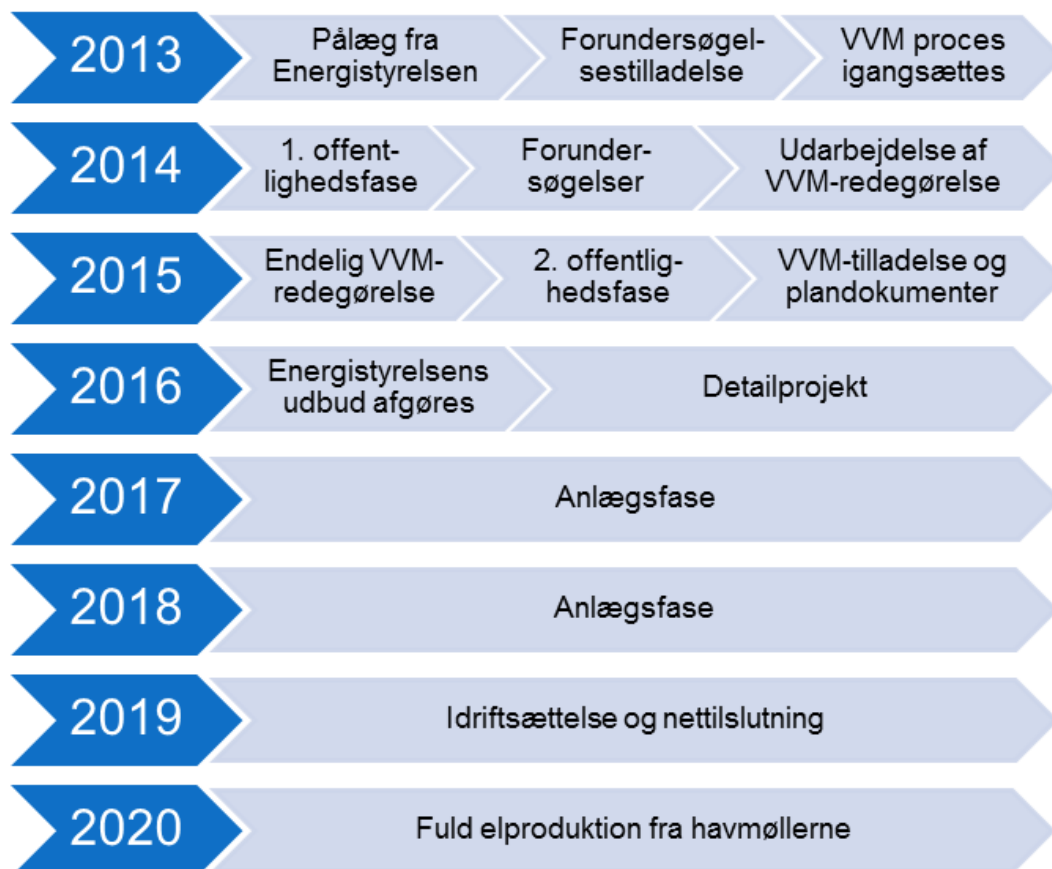
¹ Ikke alle kommuner har foretaget reservationer til luftledningsanlægget i kommuneplanen, men evt. bare optaget beliggenheden på retningslinjekort.

3.3 Tidsplan for projektet

Koncessionshaveren for havmølleparken er endnu ikke udpeget, og den detaljerede tidsplan for projektet er derfor ikke kendt på nuværende tidspunkt. Det forventes, at koncessionshaveren udpeges primo 2016, og at detailprojekteringen og anlægsarbejdet starter umiddelbart herefter. Havmølleparken skal være klar til at producere el senest i 2020.

Den forventede tidsplan for Vesterhav Nord Havmøllepark-projektet fremgår af Figur 3-5. Tidsplanen er udarbejdet på grundlag af Energistyrelsens og Energinet.dk's erfaringer fra tidligere havmølleprojekter.

Tidslinje



Figur 3-5. Tidslinje for det forventede projektforløb.

Efter etablering vil havmølleparken have en forventet levetid på 25-30 år, mens kabelanlæggene på land vil have en levetid på cirka 40 år.

3.4 Projektet er VVM-pligtigt i medfør af lov om planlægning

Naturstyrelsen har den 31. oktober 2013 modtaget Energinet.dk's VVM-anmeldelse vedrørende landanlæggene til Vesterhav Nord Havmøllepark. Anmeldelsen er indgivet i henhold til VVM-bekendtgørelsens § 2.

Da anmeldelsen er indgivet før den 1. januar 2014, behandles anmeldelsen efter de hidtil gældende regler i bekendtgørelse nr. 1510 af 15. december 2010, jf. § 17, stk. 2, i bekendtgørelse nr. 764 af 23. juni 2014 om vurdering af visse offentlige og private anlægs virkning på miljøet (VVM) i medfør af lov om planlægning

Det anmeldte projekt er omfattet af bekendtgørelsens bilag 2, pkt. 3c, Energiindustrien - transport af elektricitet gennem luftledninger, jordkabler dimensioneret til spændinger over 100 kV, samt tilhørende stationsanlæg dog undtaget elkabler på søterritoriet.

Naturstyrelsen har den 25. november 2013 på baggrund af en VVM-screening samt at der skal udarbejdes en VVM for anlæggene på havet vurderet, at landanlæggene til Vesterhav Nord Havmøllepark er VVM-pligtigt.

VVM-redegørelsen er en samlet VVM for både havdelen og landdelen og indeholder ligeledes miljøvurderingen af kommuneplantillægget.

3.5 Kommuneplantillægget skal miljøvurderes

Kommuneplantillægget medfører ændringer i de fire kommuneplaner for Lemvig, Struer, Holstebro og Herning. Kommuneplantillægget skal i henhold til § 3 i *lov om miljøvurdering af planer og programmer* miljøvurderes, idet kommuneplantillægget sætter rammer for fremtidige anlægstilladelser. Miljøvurderingen fremgår af den samlede VVM-redegørelse og miljørapport for projektet (del 2).

3.6 VVM-tilladelse og sammenfattende redegørelse

Såfremt Naturstyrelsen efter endt høring og ud fra en samlet afvejning af projektets formål og miljøpåvirkninger vurderer, at projektet skal fremmes, vil Naturstyrelsen give Energinet.dk, VVM-tilladelse til at gennemføre projektet på nærmere angivne vilkår.

På baggrund af konklusionerne i VVM-redegørelse og miljøvurdering samt resultatet af høringen vil Naturstyrelsen udarbejde en sammenfattende redegørelse som blandt andet indeholder en beskrivelse af hvordan VVM-redegørelsen, udtalelser og bemærkninger, der er indkommet under høringen er taget i betragtning.

På grundlag heraf og kommunernes udtalelse til den sammenfattende redegørelse, udarbejdet i henhold til VVM-bekendtgørelsen, beslutter Naturstyrelsen om kommuneplantillægget skal udstedes og fastsætter i givet fald vilkår for projektet.

Vilkårene meddeles bygherren i forbindelse med VVM-tilladelsen og skal sikre, at de miljømæssige påvirkninger af projektet minimeres.

Det endelige kommuneplantillæg, VVM-tilladelsen samt en sammenfattende redegørelse iht. miljøvurderingsloven vil samtidig blive offentliggjort med angivelse af mulighed for klage.

4 Forhold til øvrig planlægning

4.1 Regional udviklingsplan

Den regionale udviklingsplan for 2012 for Region Midtjylland har som vision: "Region Midtjylland er en international vækstregion i et sammenhængende Danmark".

Regionen har otte indsatsområder med tilhørende målsætninger. Den overordnede målsætning under indsatsområdet Miljø og energi er: "I 2030 er vi på et højt internationalt niveau med bæredygtig ressourceanvendelse. Miljøvenlig innovation har styrket konkurrenceevnen hos virksomheder og videninstitutioner i regionen". Første del af denne målsætning stemmer godt overens med etablering af en havmøllepark.

Nærværende kommuneplantillæg vurderes ikke at være i strid med den regionale udviklingsplan og understøtter regionens målsætninger for Miljø og energi.

4.2 Råstofplan 2012 for Region Midtjylland

Region Midtjylland har udarbejdet en råstofplan for indvinding og forsyning med råstoffer i de kommende 12 år. Hverken de reserverede arealer til kabelanlægget eller stationsanlæggene ligger indenfor arealer udpeget til råstofgrave eller råstofinteresseområder. Kommuneplantillægget er dermed ikke i strid med råstofplanen.

4.3 Statens vand- og naturplaner

I de statslige natur- og vandplaner er der fastlagt mål for udpegningsgrundlaget for internationale naturbeskyttelsesområder, for grundvandet og for forekomster af overfladevand.

Landanlæggene for Vesterhav Nord Havmøllepark passerer ingen Natura-2000-områder.

Følgende hovedoplunde for de statslige vandplaner 2009-2015 er relevante for projektet;

- 1.2 Limfjorden
- 1.4 Nissum Fjord
- 1.8 Ringkøbing Fjord.

Miljømålene i vandplanerne samt målsætningen om god økologisk tilstand er af relevans for projektet. Bestemmelser indeholdt i vandplanerne er relevante for de vandløb, der krydses af reservationen til landanlæggene samt drikkevandsinteresserne. Vandløb vil blive underboret.

4.3.1 Drikkevandsinteresser

Det reserverede område til kabelanlægget løber gennem områder med særlige drikkevandsinteresser og nitratfølsomme indvindingsområder i Lemvig og Herning Kommune.

Det har af landskabelige grunde været ønsket at trække stationsanlægget så langt væk fra kysten som teknisk og økonomisk muligt. En kystnær placering vil have store landskabelige konsekvenser i det åbne kystlandskab. En placering i en vis afstand fra kysten kan betyde, at det kan blive nødvendigt at placere anlægget i et OSD område.

Naturstyrelsen har iht. vandplanernes retningslinje 40 og 41 fået udarbejdet en redegørelse om byudvikling i OSD for Lemvig kommune (Naturstyrelsen, 2015).

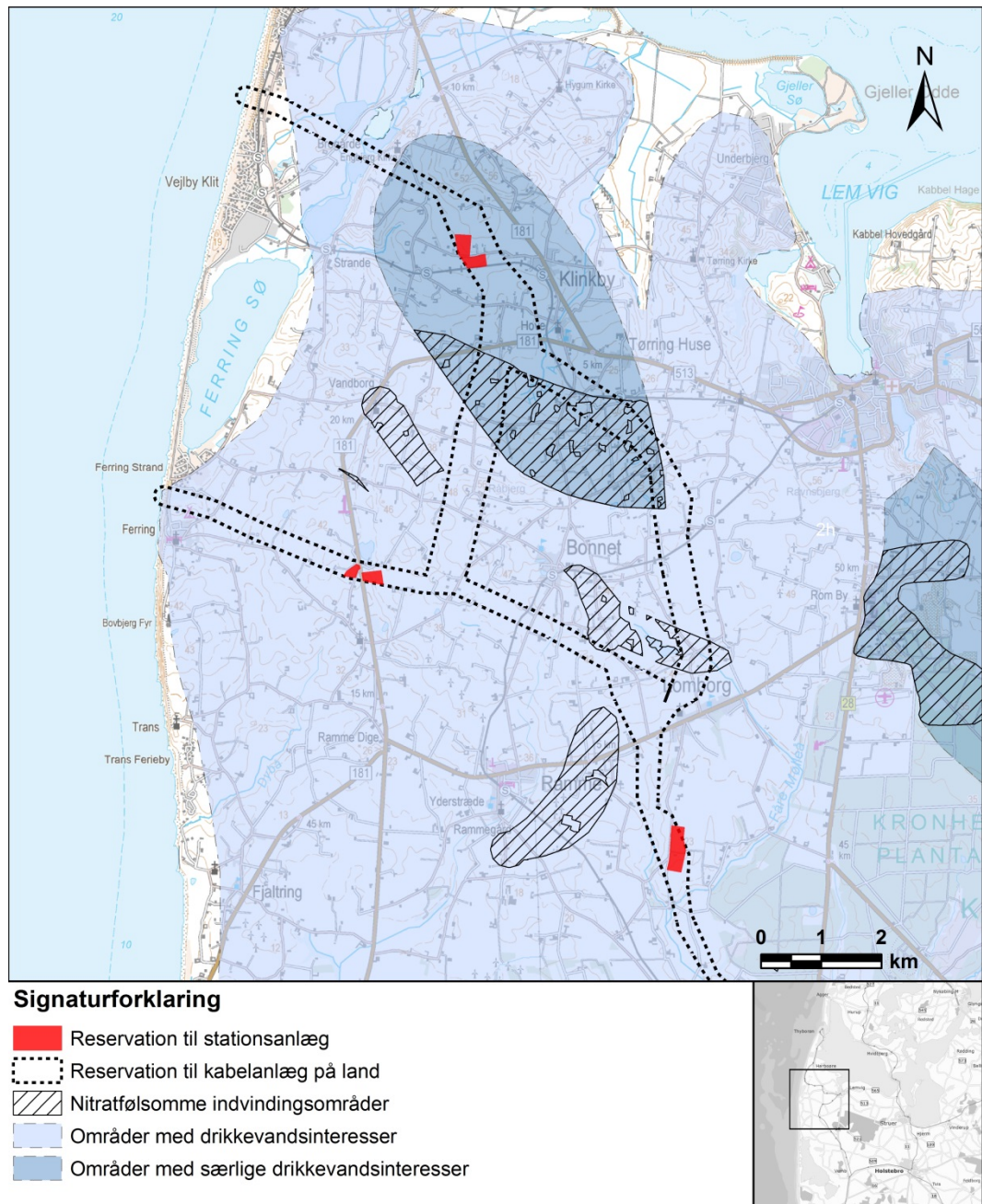
Det konkluderes, at den reducerede grundvandsdannelse som følge af placering af kabelstationen i OSD området er så lille, at det ikke vil have betydning for sikring af tilstrækkelig grundvandsdannelse. Det vurderes ligeledes, at stationen ikke vil have indflydelse på grundvandsspejlets beliggenhed. Anlægget er endvidere konstrueret således at det vurderes, at der ikke er risiko for udslip der kan skade grundvandet. I nedenstående tekst redegøres nærmere for vurderingerne.

Det reserverede areal til en ny kabelstation ved den nordlige ilandføring ligger inden for et område med særlige drikkevandsinteresser, som samtidig udgør et samlet indvindingsopland for Thyborøn-Harboøre Vandforsynings Engbjerg Vandværk samt Houe og Tørring Huse Vandværker. Drikkevandsindvindingen til almene formål sker i området fra et relativt dybtliggende grundvandsmagasin (> 50 m u.t.). Dæklagene over magasinet udgøres altovervejende af ler, som vil modvirke nedsivning af evt. forurenende stoffer fra jordoverfladen. Dybden til de vigtige grundvandsmagasiner i området, giver en yderligere beskyttelse, idet der vil være overliggende sekundære grundvandsmagasiner, og eventuelle forureningskomponenter i de øvre jordlag vurderes at afstrømme via sekundære grundvandsmagasiner til overfladerecipienter i området.

Ingen af de andre reserverede områder til stationsanlæg ligger inden for særlige drikkevandsinteresser eller indvindingsoplande, se Figur 4-1.

I anlægsfasen for kabelanlæg og stationsanlæg vil drikkevandsinteresserne blive beskyttet i henhold til anbefalingerne beskrevet i VVM-redegørelse og miljørapport. Det betyder, at der skal udarbejdes en beredskabsplan, som skal forebygge spild og uheld i anlægsfasen og afværge følger af spild til jordmiljøet. Når forholdsregler i beredskabsplanen følges, vurderes det, at der alene vil være risiko

for mindre lokalt afgrænsede jordforureninger, som kan oprensnes. Når disse forholdsregler følges, vurderes spild af miljøfremmede stoffer som f.eks. brændstof at ville være af et så begrænset omfang, at det ikke vil kunne forurene grundvandet, og at en evt. forurening kan afværges inden forureningen nedsiver til de vandførende jordlag. Anlægsarbejdet vil således ikke udgøre en risiko for drikkevandsinteresserne.



Figur 4-1. Oversigt over drikkevandsinteresser inden for arealer reserveret til stationsanlæg.

Da det reserverede areal til en ny station ved den nordlige ilandføring ligger inden for et område med særlige drikkevandsinteresser og i indvindingsopland, redegøres i nedenstående for vurderinger i henhold til Trin 1 i trinmodellen, jævnfør den statslige udmelding til vandplanernes retningslinjer 40 og 41 i forhold til byudvikling og anden ændret arealanvendelse i områder med Særlige Drikkevandsinteresser (OSD) og indvindingsoplande (Miljøministeriet, 2012).

Hovedreglen i trin 1 er, at OSD og indvindingsoplande så vidt muligt skal friholdes for byudvikling og anden ændret anvendelse. Dog vil en ændret arealanvendelse måske være mulig, såfremt der ikke er alternative beliggenheder udenfor OSD og indvindingsoplande, og såfremt der er vægtige planlægningsmæssige hensyn. Der er redegjort for dette i nedenstående.

I VVM-redegørelse og miljørapport er der vurderet på de miljømæssige påvirkninger i et større undersøgelsesområde for en kabelstation ved den nordlige ilandføring. Vurderingerne omhandler blandt andet de visuelle påvirkninger og forhold vedrørende jordforurening og grundvandsbeskyttelse.

For undersøgelsesområdet ved den nordlige ilandføring er det konkluderet i VVM-redegørelse og miljørapport, at et stationsanlæg visuelt vil give en væsentlig eller moderat påvirkning i områderne tæt på kysten og ved de kulturhistoriske elementer ved Engbjerg Kirke og Hygum Bakker. Derfor er det ikke muligt at placere et stationsanlæg tættere på kysten ved den nordlige ilandføring end i det reserverede areal. Dermed udgår den del af undersøgelsesområdet, der lå mellem kysten og området med særlige drikkevandsinteresser og indvindingsopland.

Hvis kabelstationen alene kan placeres udenfor OSD og indvindingsopland, rykkes den derfor så langt ind i landet, at placeringen vil være i konflikt med de tekniske krav til placering af en kystnær kabelstation. Som nævnt i afsnittet om kystnærhedszonen, afsnit 7.2, er der behov for at placere et stationsanlæg så tæt på ilandføringspunkterne som muligt. Det skyldes blandt andet behovet for at reducere effekttab i kablerne og behovet for at mindske restriktionerne for lods-ejerne. Der skal etableres seks kabler frem til stationsanlægget, mens der kun etableres ét kabel efter stationsanlægget. Ved en kystnær placering minimeres således såvel effekttabet som tracéets bredde.

Det vurderes derfor, at der er vægtige planlægningsmæssige hensyn i at kunne etablere en kabelstation ved den nordlige ilandføring.

Det sidste element i trin 1 er, at afgøre om der er tale om et anlæg, der kan planlægges for, jævnfør bilag 1 til den statslige udmelding (Miljøministeriet, 2012).

Retningslinje 40 er rettet mod lokalisering af konkrete virksomheder og anlæg, hvor der oplagres, håndteres eller anvendes mobile forureningskomponenter, herunder organiske opløsningsmidler, pesticider og olieprodukter, jf. bilag 1 (Miljøministeriet, 2012). Stationsanlægget er vurderet i henhold til de tre lister i bilag 1.

Stationsanlægget er et teknisk anlæg. Det består af en række tekniske installationer, og der er ingen specielle aktiviteter eller produktion knyttet til anlægget. Det vil som hovedregel være ubemandet.

Stationsanlægget indeholder transformere og/eller kompenseringsspoler, som er indbygget i en ståltank, der er fyldt med olie til elektrisk isolation og køling (ca. 100 m³). Anlægget er placeret over jorden. Da tanken er oliefyldt, placeres den på et tæt fundament, som indeholder et reservoir, der kan rumme hele oliemængden. Der er således en sikring mod udslip i tilfælde af læk på ståltanken, hvor oliemængden bliver opsamlet i reservoiret.

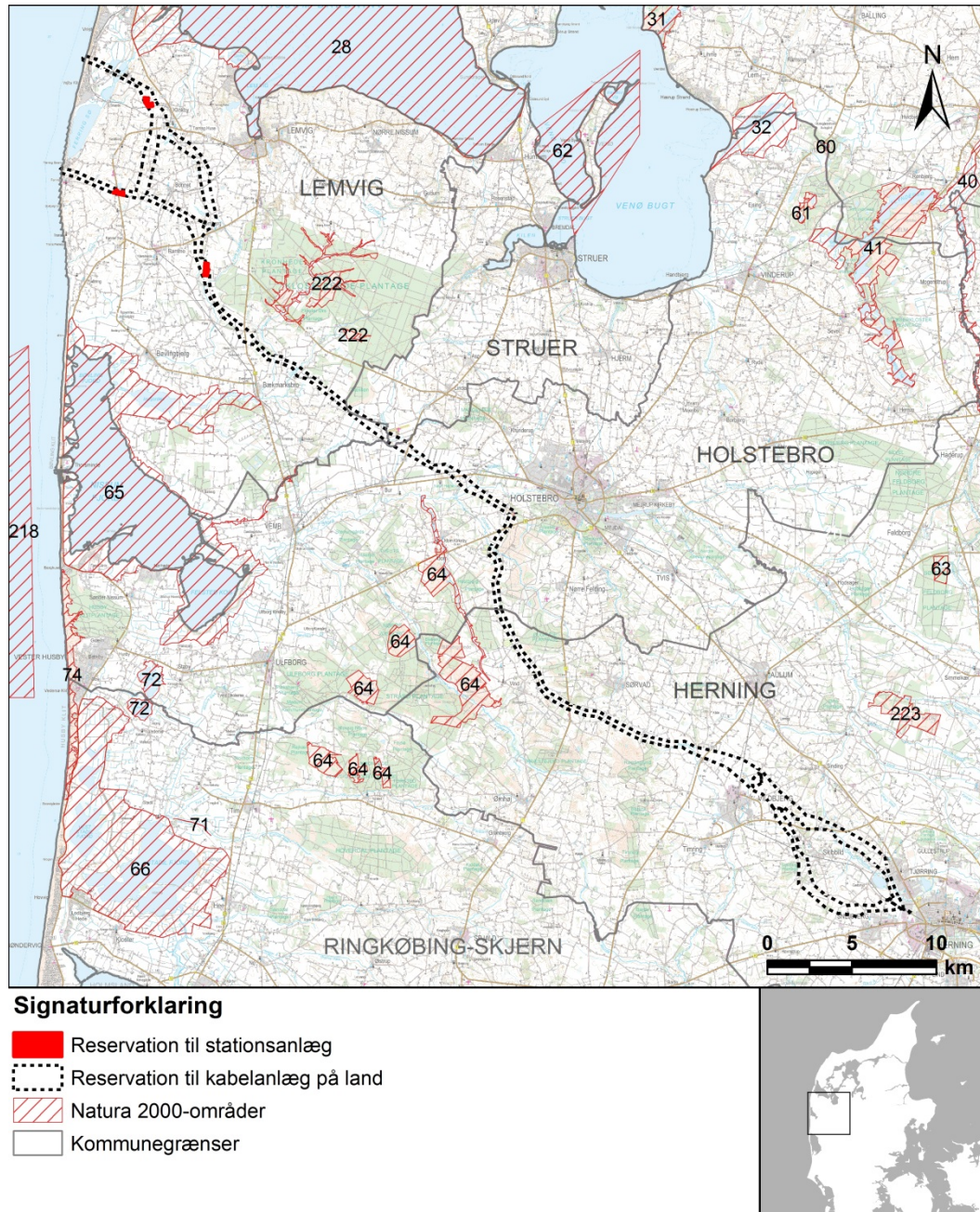
Ved udendørs placering, hvor anlægget er eksponeret for regnvand, afledes dette via en olieudskiller til afløbssystemet. Ved eventuel lækage lukker udskilleren, al olien tilbageholdes i reservoiret, og der afgives samtidig alarm til et døgnbemandet kontrolrum hos eltransmissionsselskabet. Der er således ingen risiko for udledning til miljøet.

Med de nævnte foranstaltninger vurderes driften af stationsanlægget ikke at ville påvirke grundvandet eller drikkevandsinteresser, og miljøpåvirkningen vurderes derfor at være ubetydelig.

Der er tale om et teknisk anlæg, som fremgår af bilag 1, liste 1. "Tilladelsesliste" – Boliger og mindre grundvandstruende virksomheder og anlæg. Dermed er det et anlæg som der ifølge trinmodellen kan planlægges for i OSD. Planforslaget vurderes ikke at være i strid med statens vandplaner.

4.3.2 Natura 2000- områder

Reservationen til kabelanlægget berører ingen Natura 2000-områder, men som det fremgår af Figur 4-2, ligger der reservationer i nærheden af flere Natura 2000-områder.



Figur 4-2. Natura 2000-områder i nærheden af områder reserveret til kabelanlæg og stationsanlæg.

De områder, der ligger nærmest er Natura 2000-område

- nr. 28 (Agger Tange, Nissum Bredning, Skibsted Fjord og Agerø), Natura 2000-område
- nr. 224 (Flynder Å og heder i Klosterhede Plantage), Natura 2000-område
- nr. 65 (Nissum Fjord) og Natura 2000-område
- nr. 64 (Heder og klitter på Skovbjerg Bakkeø).

Disse forventes ikke påvirket af landanlæggene til Vesterhav Nord Havmøllepark.

Dette beskrives nærmere i VVM-redegørelse og miljørapport i afsnit 6.1 i del 1 og kapitel 24 i del 3 for Vesterhav Nord Havmøllepark.

Der er gennemført en foreløbig vurdering af projektet efter habitatreglerne. På baggrund heraf er det konkluderet, at der ikke skal udarbejdes en egentlig konsekvensvurdering for anlæg, der reguleres i dette kommuneplantillæg. Konklusionen er begrundet med, at det er vurderet, at de planlagte anlæg ikke har en væsentlig påvirkning af udpegningsgrundlaget for Natura 2000-områderne.

5 Kommuneplan 2013

De gældende kommuneplaner fra 2013 for Lemvig, Struer, Holstebro og Herning kommune indeholder redegørelse, retningslinjer og rammer, der kan have betydning for landanlæggene til Vesterhav Nord Havmøllepark.

Kommuneplanerne indeholder en lang række retningslinjer indenfor kommuneplanens overordnede temaer. I dette kommuneplantillæg nævnes kun de retningslinjer som projektet potentielt er i konflikt med eller som skal ændres for at landanlæggene for Vesterhav Nord Havmøllepark kan etableres.

Derudover er der i kommuneplanen rammer, som vil blive berørt af kabelanlægget. Disse nævnes ligeledes i nedenstående.

5.1 Kommuneplanens retningslinjer

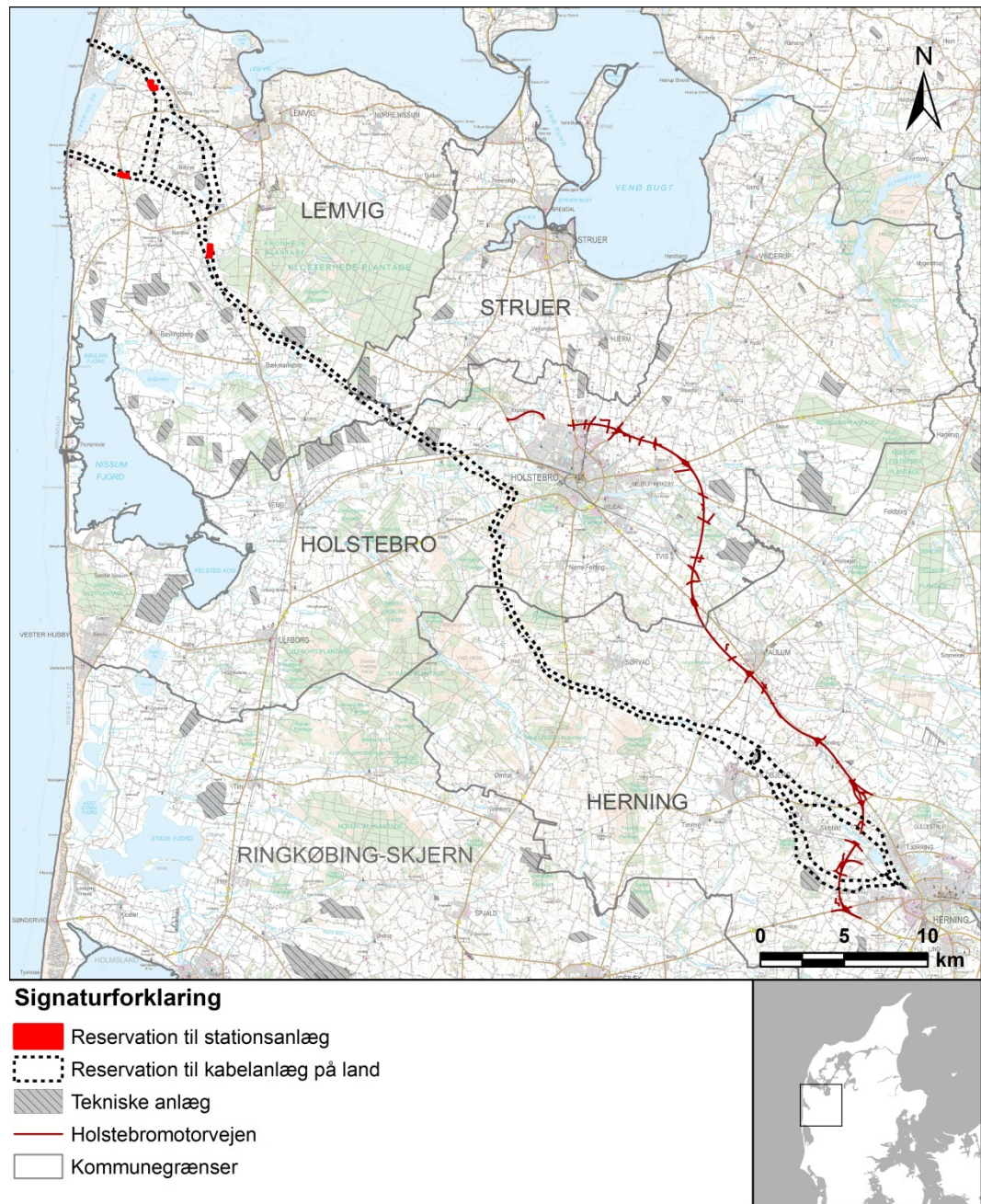
Kommuneplanens retningslinjer for arealanvendelsen kan omfatte retningslinjer for bestemte anlæg og aktiviteter, herunder VMM-pligtige anlæg, eller være rettet mod beskyttelse af interesser vedr. f.eks. natur og miljø.

Anlægsprojekter skal respektere retningslinjerne, som kan være meget forskellige i deres karakter. Der udøves i høj grad et skøn, når kommunen vurderer, om et anlæg kan etableres i overensstemmelse med specifikke retningslinjer. Karakteren af retningslinjens beskyttelsesformål og det konkrete anlægsprojekt skal derfor sammenholdes i hvert enkelt tilfælde. Strækingsanlæg og kabelanlæg vil dog ofte kun medføre en midlertidig påvirkning i anlægsfasen, hvorfor der ofte vil kunne opnås tilladelse i overensstemmelse med retningslinjerne, mens det i forhold til stationsanlæg vil være mere forskelligt, om anlægget kan etableres i overensstemmelse med de enkelte retningslinjers beskyttelsesformål.

Nedenstående er en gennemgang af de relevante retningslinjer med en vurdering af behovet for ændringer.

5.1.1 Planlagte trafik anlæg

Planlagte trafik anlæg er reservation af arealer til nye veje, omfartsveje, jernbaner, stier og lignende i kommuneplanen. Der er planlagt en motorvej mellem Holstebro og Herning. Holstebromotorvejen bliver omkring 40 km lang og anlægsloven blev vedtaget d. 17. december 2013. En linjeføring er reserveret i Holstebro, og Herning kommuneplaner og reservationen til kabelanlægget nord om Gødstrup vil krydse vejreservationen (Figur 5-1).



Figur 5-1. Reserverede områder til Holstebromotorvejen og tekniske anlæg i form af vindmøller.

En arealreservation er ikke nødvendigvis en begrænsning for kabelanlægget. Hvis reservationen er præcist fastlagt og ellers med i kommunens eller statens budgetter, bør status for vejen undersøges nærmere ved en dialog med vejmyndigheden. Arealer, hvor det vil være nødvendigt at anvende gæsteprincippet og etablere et kabel på et reserveret areal, bør som udgangspunkt undgås. Det skyldes, at kablet i fremtiden kan risikere at skulle flyttes, hvis den fremtidige anvendelse af de reserverede arealer ikke harmonerer med kablets beliggenhed.

Det vurderes ikke nødvendigt at ændre retningslinjerne for planlagt trafik anlæg i kommuneplanen, da kommuneplantillægget kan realiseres i overensstemmelse med retningslinjen.

5.1.2 Tekniske anlæg

Tekniske anlæg er reservationer af arealer til tekniske anlæg. Det kan eksempelvis være vindmøller, biogasanlæg eller spildevandsanlæg. Konflikten med kabelanlæg eller stationsanlæg afhænger i høj grad af hvilke tekniske anlæg, der er tale om. F.eks. bør kabelanlæg ikke lægges tættere på vindmøller end 50 m, mens et stationsanlæg med fordel kunne ligge tæt på andet teknisk bygningsværk i det åbne land.

Reservationen til kabelanlægget går igennem flere områder udlagt til vindmøller. I Lemvig Kommune er der udlagt et vindmølleområde nordøst for Bækmarksbro, som berøres. Lemvig og Struer Kommuner har udlagt et fælles vindmølleområde mellem Holstebro og Bækmarksbro. Holstebro Kommune har udlagt et vindmølleområde øst for Bur (Figur 5-1).

Det vurderes ikke nødvendigt, at ændre retningslinjerne for de tekniske anlæg i kommuneplanerne, da udbygningen af vindmøllerne kan koordineres med etableringen af kabelanlægget ved at der holdes en respektafstand på 50 m de to projekter imellem.

5.1.3 Arealer til store husdyrbrug

Kommunerne skal udpege arealer til store husdyrbrug. Dette er positive områder hvor kommunen på forhånd har redegjort for, at det vil være muligt at placere store husdyrbrug (forstået som anlæg til over 500 dyreenheder (DE)).

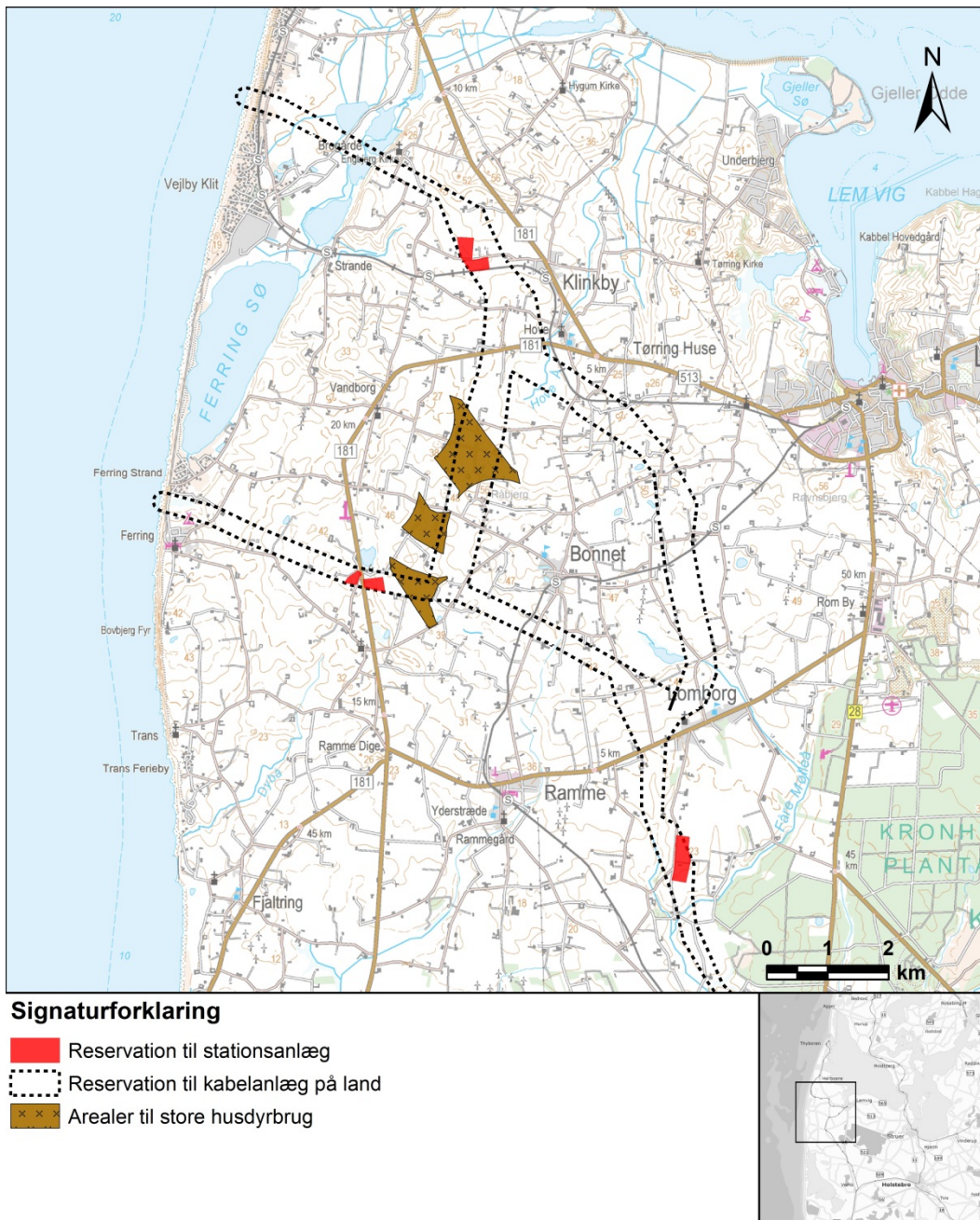
Det konflikter ikke nødvendigvis med arealudpegningen at placere et kabelanlæg eller stationsanlæg indenfor området, men der bør tages stilling til områdets anvendelsesmulighed efterfølgende, hvis kabelanlægget f.eks. placeres så arealudpegningen bliver for lille til formålet.

I Lemvig Kommuneplan er der udpeget 3 områder til store husdyrbrug vest for Bonnet, se Figur 5-2. Reservationen til kabelanlægget går igennem to af disse områder og skærer et andet. De reserverede områder til stationsanlæg berører ikke områder reserveret til store husdyrbrug.

Der er følgende retningslinjer i kommuneplanen for arealer til store husdyrbrug:

- Udpegningen definerer et område i kommunen, hvor der bør være særlig få begrænsninger i forhold til placeringsmuligheder for store husdyrbrug.
- De konkrete placeringsmuligheder inden for området afhænger af det ansøgte projekt og reguleres primært af husdyrgodkendelsesloven. Elementer fra planloven, naturbeskyttelsesloven, vandløbsloven og museumsloven inddrages, hvor det er relevant.
- Der vil i praksis også være gode muligheder for at placere store husdyrbrug uden for udpegningen, da der er flere områder med god afstand byzone, følsom natur m.v.

Det vurderes ikke nødvendigt at ændre på retningslinjerne for arealer til store husdyrbrug, da alle tre områder har en vis størrelse, hvorved et kabelanlæg ikke vil fjerne mulighederne for etablering af store husdyrbrug.



Figur 5-2. Områder udpeget til store husdyrbrug i Lemvig Kommuneplan 2013-2025.

5.1.4 Lavbundsarealer og potentielle vådområder

Arealer udpeget til lavbundsarealer i en kommuneplan vil typisk være afvandede områder, eller områder som dele af året står under vand eller er meget fugtige.

Etablering af stations- eller kabelanlæg kan være i konflikt med retningslinjerne, men er det ikke nødvendigvis, og det vil bero på en konkret vurdering.

Dele af lavbundsarealerne kan være udpeget som lavbundsarealer, der kan genoprettes til vådområder. Denne udpegning er en del af aftalen mellem Miljøministeriet og Kommunernes Landsforening i 2009 om etablering af op til 13.000 ha vådområder, der skal reducere kvælstof- og fosforudledningen med henholdsvis 1.130 tons og 30 tons senest i 2015. Det er derfor områder, som kan forventes at blive sat under vand i fremtiden.

Lavbundsarealer, der er udpeget til at kunne genoprettes som vådområder, vil i høj grad være i konflikt med anlæggelsen af stationsanlæg, men i mindre grad med kabelanlæg. Figur 5-3 og Figur 5-4 viser de udpegede lavbundsarealer og lavbundsarealer udpeget til potentielle vådområder. De reserverede områder til stationsanlæg ligger ikke inden for lavbundsarealer eller lavbundsarealer, der er udpeget til at kunne genoprettes som vådområder.

Der er enkelte steder, hvor reservationen til kabelanlægget i Lemvig Kommune går igennem områder til potentielle vådområder (se Figur 5-3), men dette er i forbindelse med vandløb, og områderne vil kunne underbores.

Størstedelen af reservationen til kabelanlægget i Struer Kommune ligger i lavbundsarealer, men ikke i områder til potentielle vådområder. Nordøst for Skibild i Herning Kommune går reservationen igennem et lavbundsareal udpeget til potentielt vådområde (Figur 5-4).

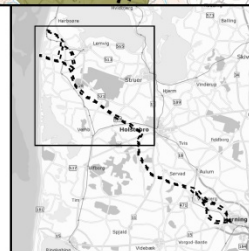
Det vurderes, at kabelanlæg ikke nødvendigvis er i konflikt med lavbundsarealer, og derfor skal retningslinjerne ikke ændres, da kommuneplantillægget kan realiseres i overensstemmelse med retningslinjen.

Der er ingen lavbundsarealer eller potentielle vådområder i Holstebro Kommune, som krydses af kommuneplantillæggets reservation.



Signaturforklaring

- | | | | |
|---|------------------------------------|---|----------------------------|
|  | Reservation til stationsanlæg |  | Værdifuldt kulturlandskab |
|  | Reservation til kabelanlæg på land |  | Kommunegrænser |
|  | Lavbundsareal |  | Kirkezone I - Dybe Kirke |
|  | Økologiske forbindelser |  | Kirkezone II - Dybe Kirke |
|  | Kulturhistoriske bevaringsværdier |  | Kirkezone III - Dybe Kirke |



Figur 5-3. Lavbundsarealer og potentielle vådområder, økologiske forbindelser, kulturhistoriske bevaringsværdier, værdifuldt kulturlandskab og kirkebeskyttelseszoner omkring Dybe Kirke.



Figur 5-4. Lavbundsarealer og potentielle vådområder, økologiske forbindelser, kulturhistoriske bevaringsværdier og værdifuldt kulturlandskab i området fra Station Idomlund til Station Herning.

5.1.5 Økologiske forbindelser

Områder udpeget til økologiske forbindelser eller spredningskorridor, som de økologiske forbindelser benævnes i nogle kommuner, er områder, som skal sikre sammenhæng mellem naturområder for at sikre vandring og spredning af vilde dyr og planter.

Der vil kunne placeres et kabelanlæg inden for områderne, men et stationsanlæg vil alene kunne placeres inden for udpegningen, hvis de ikke bryder forbindelsen.

I Lemvig Kommune er der to brede økologiske forbindelser, som krydses af reservationen til kabelanlæg. I Struer og Holstebro Kommuner går et område med økologiske forbindelse hen over reservationen til kabelanlægget, se Figur 5-3 og Figur 5-4. Stationsanlæggene ligger ikke inden for arealer udpeget til økologiske forbindelser.

Det vurderes ikke nødvendigt at ændre på retningslinjerne for arealer til økologiske forbindelser, da kabelanlægget ikke vil udgøre en spærring for forbindelsen og derved brydes de økologiske forbindelser ikke.

5.1.6 Kulturhistoriske bevaringsværdier

Kulturhistoriske bevaringsværdier kan bestå af kulturhistoriske enkeltelementer eller sammenhængende helheder. Et bevaringsværdigt kulturmiljø er oftest egnetypisk og repræsentativt for det pågældende område samtidig med, at det har en stor fortællerværdi og viser en udvikling over en længere årrække.

Kulturhistoriske bevaringsværdier er ofte følsomme for ændringer. Der er flere lokaliteter, som ligger inden for det reservede område til kabelanlæg, se Figur 5-3 og Figur 5-4.

Der er ingen kulturhistoriske bevaringsværdier, hvor stationsanlæggene skal placeres. Den vestlige udpegning til kabelstation nord for Dybe ligger dog i kirkebeskyttelseszone III omkring Dybe Kirke som vist i Figur 5-4 og redegjort for i afsnit 5.1.8.

Det vurderes ikke nødvendigt at ændre retningslinjer i kommuneplanen for kulturhistoriske bevaringsværdier, da kommuneplantillægget kan realiseres i overensstemmelse med retningslinjen.

5.1.7 Værdifuldt kulturlandskab (værdifulde kulturmiljøer)

Værdifulde kulturlandskaber eller miljøer er ofte områder, der illustrerer et tema, en tidsepoke eller en udvikling, som har fundet sted, f.eks. et herregårdmiljø eller udflytterlandskab.

Reservationen til kabelanlægget passerer flere steder udpegningen med værdifulde kulturlandskaber, se Figur 5-3 og Figur 5-4. Der er ikke udpeget værdifuldt kulturlandskab inden for områderne til stationsanlæg.

Områderne er ofte større arealer, og det vurderes ikke nødvendigt at ændre på eksisterende retningslinjer i kommuneplanen for værdifuldt kulturlandskab.

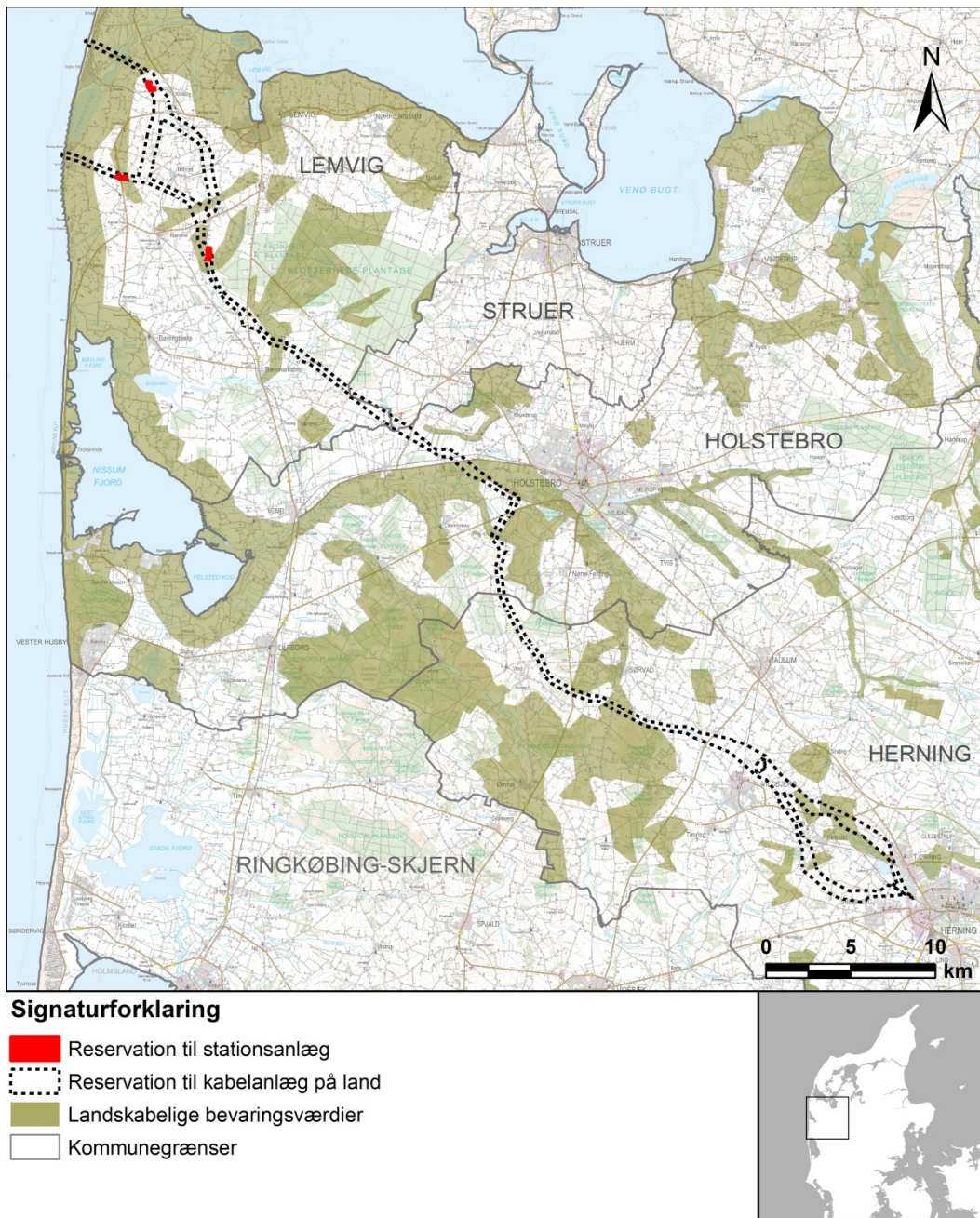
5.1.8 Landskabelige bevaringsværdier (bevaringsværdige landskaber)

Landskabelige bevaringsværdier udgør karakteristiske og oplevelsesrige landskaber af høj kvalitet. Det er f.eks. ådale, bakkelandskaber og kystlandskaber, hvor der ofte vil være et samspil imellem natur- og kulturgrundlag. De landskabelige bevaringsværdier strækker sig over store arealer, blandt andet over dele af områderne reserveret til kabelanlæg, se Figur 5-5. Stationsanlæggene vest for Klinby og syd for Lomborg ligger ikke inden for arealer udpeget til landskabelige bevaringsværdier.

Ved stationsanlægget nord for dybe ligger den vestlige udpegning delvist og den østlige udpegning helt i område med landskabelige bevaringsværdier . Området vest for Vandborgvej (rute 181) ligger desuden delvis indenfor Kirkezone III omkring Dybe Kirke.

I VVM-redegørelsens del 3 afsnit 23.1.2 er foretaget en vurdering af placeringsmulighederne i området med landskabelige bevaringsværdier og Kirkezone III, og det er deri konkluderet, at den samlede påvirkning af de landskabelige bevaringsværdier fra en kabelstation i den vestlige del af udpegningen vurderes *mindre*, og at påvirkningen fra en ny kabelstation i den østlige del af udpegningen er *ubetydelig*. Det vurderes muligt at integrere anlægget i landskabet på en måde, så den visuelle forstyrrelse og påvirkning af landskabet bliver lav.

Grundet den lave påvirkning af landskabet fra stationsanlæg, og at kabelanlægget kun påvirker landskabet i anlægsfasen vurderes det, at der ikke skal ændres på eksisterende retningslinjer i kommuneplanen.



Figur 5-5. Landskabelige bevaringsværdier.

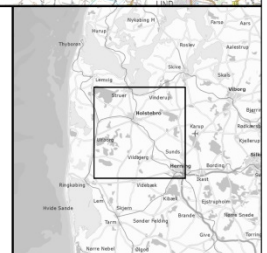
5.1.9 Reservation af luftledningsforbindelse, Struer-Herning

Ved etablering af et nyt kabel mellem Station Idomlund og Station Herning, vil det nuværende luftledningssystem mellem Struer og Herning blive overflødigt, og det vil derfor blive nedtaget. Når luftledningsforbindelsen er fjernet bør reservationen annulleres i kommuneplanerne for Struer, Holstebro og Herning. Masterne er nummererede S001 – S022 fra Struer til Hjerm og H001 – H126 fra Herning til Hjerm (Figur 5-6).



Signaturforklaring

- Luftledningsforbindelse
- - - - - Reservation til kabelanlæg på land
- Kommune grænser



Figur 5-6. Luftledningsanlæg mellem Struer og Herning.

Kommuneplanerne har følgende retningslinjer med tilhørende afgrænsning på kort.

Struer Kommuneplan 2013-2024 (under Trafik & Forsyning, El- og naturgasledninger):

1. Kabellægning af luftbårne elledninger prioriteres som vist på kort. Det bemærkes dog, at der, jf. § 3 i bekendtgørelse nr. 477 af 7. juni 2003 med senere ændringer, er forbud mod planlægning for bl.a. kabellægning indenfor Internationale Naturbeskyttelsesområder.

Holstebro Kommuneplan 2013-2025 (under Teknik og miljø, El- og naturgasledninger):

1. I forbindelse med kabellægning af 132/150 kV transmissionsnettet i Danmark vil Holstebro Kommune medvirke til prioriteringen af kabellægningen indenfor kommunen.
2. Ved fastlæggelse af nye linjeføringer vil Holstebro Kommune arbejde for, at der tages hensyn til byudviklingen og landskabelige forhold.

Herning Kommuneplan 2013-2024 (under Miljø og klima, klima og energi, højspænding og naturgasanlæg):

1. Arealreservationer til højspændingsanlæg fremgår af kortbilag 5.
2. Kabellægning af luftbårne elledninger prioriteres som vist på kortbilag 5.

Teksten til retningslinjerne i kommuneplanerne dækker alle over flere anlæg end anlægget mellem Struer og Herning, hvorved retningslinjeteksten ikke skal ændres. På de tilhørende kort bør arealudpegningen til luftledningsanlægget mellem Struer og Herning fjernes, når luftledningssystemet er nedtaget.

5.1.10 Ændringer i eksisterende retningslinjer

Det er vurderet, at der ikke er andre retningslinjer i kommuneplanerne for Lemvig, Struer, Holstebro og Herning Kommuner end ovennævnte, der bliver berørt af Vesterhav Nord Havmøllepark. Generelt berører kabelanlægget primært ovenstående retningslinjer kortvarigt i anlægsfasen eller påvirkningen vil ikke forekomme, da der underbores på strækningen. Stationsanlæggene vil ikke have nogen påvirkning på udpegningsgrundlag for retningslinjerne. Det er vurderet, at der ikke er behov for at ændre eksisterende retningslinjer i kommuneplanerne.

5.2 Kommuneplanens rammer

Kommuneplanens rammer for lokalplanlægning foretager den overordnede disponering af anvendelse og omfang af anlæg i kommuneplanens rammeområder.

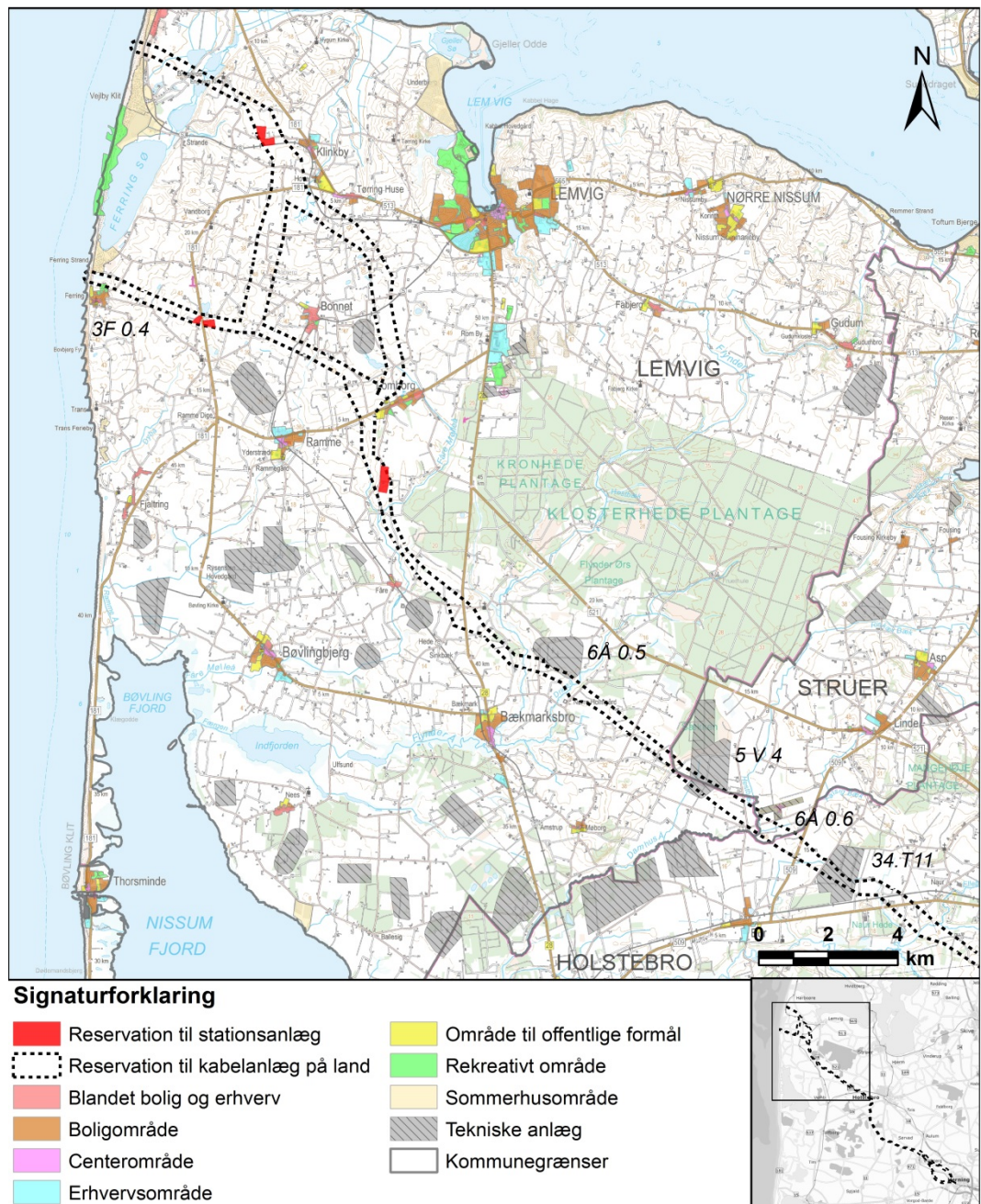
Strækningsanlæg som kabelanlæg kan sædvanligvis etableres uden udlæg i kommuneplanens rammer.

Såfremt stationsanlæg findes lokalplanpligtige vil eventuelle eksisterende kommuneplanrammer og lokalplaner skulle rumme mulighed for stationsanlægget. Er det ikke muligt iht. kommuneplanens rammer, eller findes der ikke kommuneplanrammer for området, må der udarbejdes et kommuneplantillæg, der fastlægger en kommuneplanramme, som muliggør udarbejdelse af en lokalplan for anlægget. Ved etablering på et areal i landzone uden for eksisterende kommuneplanrammer kan en landzonetilladelse kan være tilstrækkelig, såfremt stationsanlægget ikke findes lokalplanpligtigt.

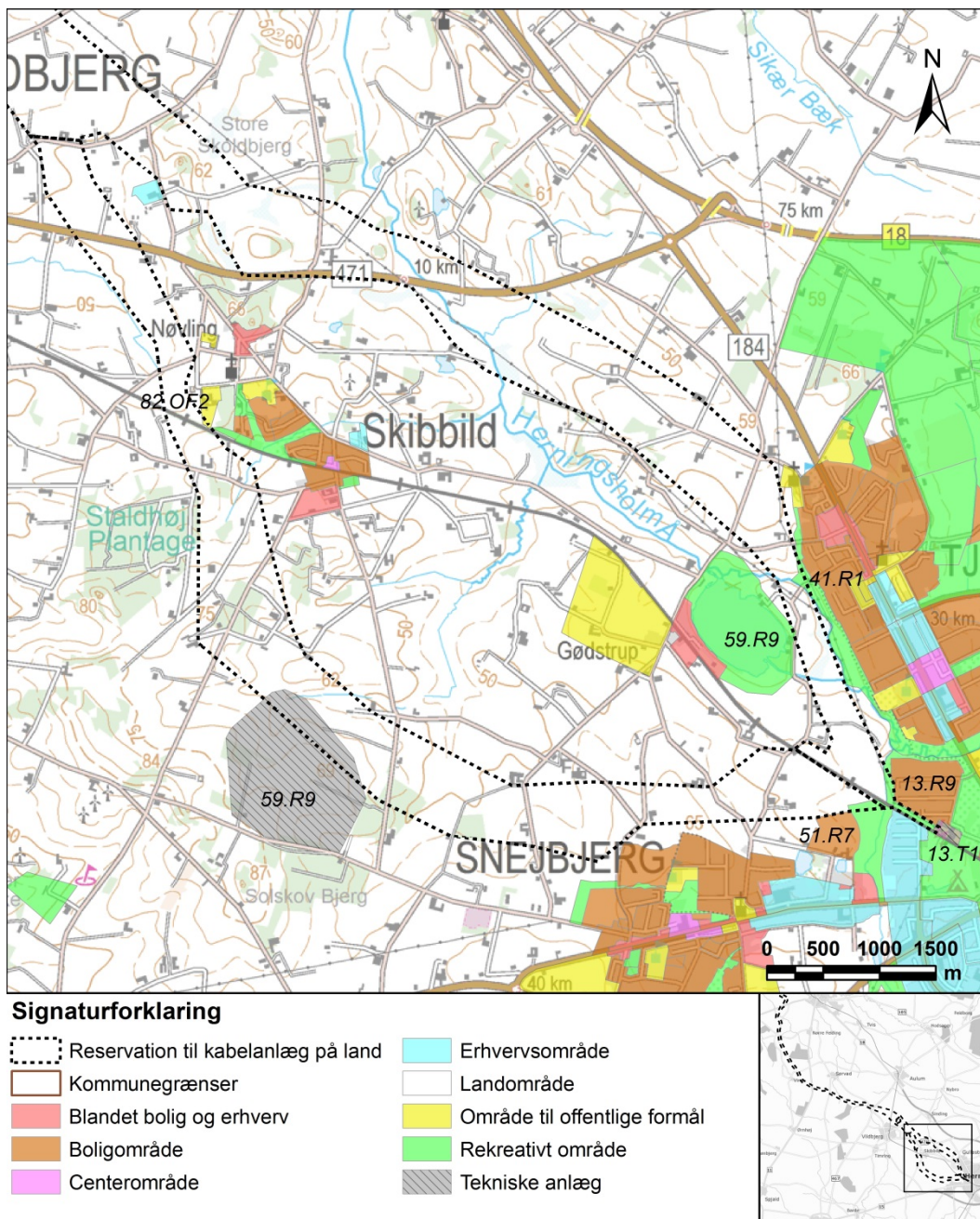
I Tabel 5-1 og nedenstående figur ses en oversigt over de rammeområder i henholdsvis Lemvig, Struer, Holstebro og Herning kommuneplaner, som bliver berørt af landanlægget til Vesterhav Nord Havmøllepark.

Tabel 5-1. Oversigt over berørte kommuneplanrammer til landanlæggene samt notering af potentielle konflikter og behovet for ændring af rammen.

Ramme	Bemærkning	Ændring
Rekreativt område: 3F 0.4. til Campingplads. (Lemvig Kommune)	Området er ikke bebygget. Kablet bør placeres udenfor campingpladsen.	Nej, men potentiel konflikt
Teknisk anlæg: 6Å 0.5 til vindmøller. (Lemvig Kommune)	Kabelanlægget skal kunne opnå en respektafstand på 50 m til vindmøller.	Nej, men potentiel konflikt
Teknisk anlæg: 6Å 0.6. Vindmølleområde. (Lemvig Kommune)	Kabelanlægget skal kunne opnå en respektafstand på 50 m til vindmøller.	Nej, men potentiel konflikt
Teknisk anlæg: 5 V 4. Vindmøller ved Donskær. (Struer Kommune)	Kabelanlægget skal kunne opnå en respektafstand på 50 m til vindmøller.	Nej, men potentiel konflikt
Teknisk anlæg: 34.T11. Vindmøller. (Holstebro Kommune)	Kabelanlægget skal kunne opnå en respektafstand på 50 m til vindmøller.	Nej, men potentiel konflikt
Rekreativt område: 59.R9 ved Gødstrup. (Herning Kommune)	Skal som udgangspunkt friholdes for bebyggelse.	Nej
Rekreativt område: 41.R1. (Herning Kommune)	Der må ikke opføres yderligere bebyggelse i området.	Nej
Rekreativt område: 13.R9. vest for Holstebrovej. (Herning Kommune)	Der må ikke opføres yderligere bebyggelse i området.	Nej
Offentligt område: 82.OF2. ved Nøvlingsskov Efterskole. (Herning Kommune)	Lokalplanlagt og bebyggelsen skal ske udenfor kommuneplantillæggets reservation.	Nej, men potentiel konflikt
Teknisk anlæg: 59.T18. Vindmølleområde ved Fonvad. (Herning Kommune)	Kabelanlægget skal kunne opnå en respektafstand på 50 m til vindmøller.	Nej
Rekreativt område: 51.R7 til fritids og naturformål, Teglvænget. (Herning Kommune)	Området må ikke bebygges.	Nej
Teknisk anlæg 13.T1. Teknisk anlæg ved Ydunsvej (Herning Kommune)	Stationsanlægget, hvor kabelanlægget skal tilsluttes. Anlægget ligger i byzone.	Nej, men potentiel konflikt



Figur 5-7. Berørte kommuneplanrammer til landanlæggene i Lemvig, Struer og Holstebro kommuner.



Figur 5-8. Berørte kommuneplanrammer til landanlæggene i Herning Kommune.

Der er ingen rammeområder i de fire kommuneplaner, som er i direkte konflikt med en placering af stationsanlæg eller kabelanlæg.

Der udlægges ikke nye rammeområder med dette kommuneplantillæg, da det skønnes, at udvidelsen af Station Idomlund kun medfører en så lille ændring af det bestående miljø, at det kan ske på grundlag af en landzonetilladelse. Station Herning ligger i byzone, men der er ikke udarbejdet en lokalplan for området.

Det er de respektive kommuner som afgør endeligt, om udvidelserne og de nye stationsanlæg er lokalplanpligtige. Dette sker i forbindelse med behandling af en konkret ansøgning.

6 Lokalplan

Lokalplaner kan fastsætte detaljerede bestemmelser for anvendelse, placering, omfang og udseende af anlæg i et mindre område.

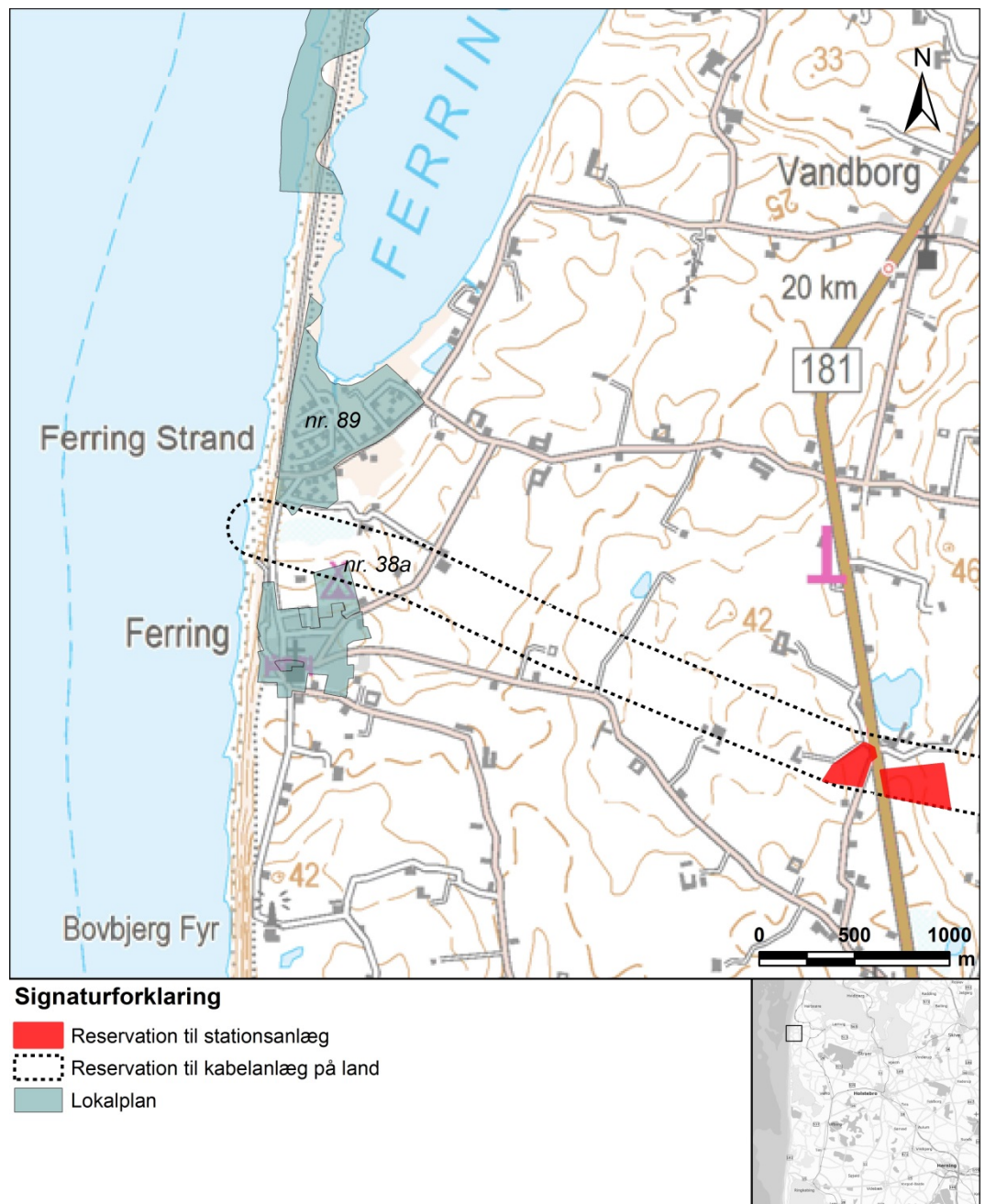
Et påtænkt anlæg skal være i overensstemmelse med lokalplanen. Alternativt kan der søges dispensation, som kun kan meddeles, hvis det påtænkte anlæg ikke er i strid med lokalplanens principper.

Strækningsanlæg som kabler er ikke lokalplanpligtige, og kabelanlæg kan således etableres uden at strækningsanlægget er muliggjort af en lokalplan. Stationsanlæg skal derimod være i overensstemmelse med en lokalplans bestemmelser eller være mulige på baggrund af en dispensation. Der udarbejdes ikke altid en kommuneplanramme eller lokalplan før etablering af et stationsanlæg, da en landzonetilladelse i nogle tilfælde kan være tilstrækkelig, hvis anlægget etableres uden for eksisterende planlagte arealer.

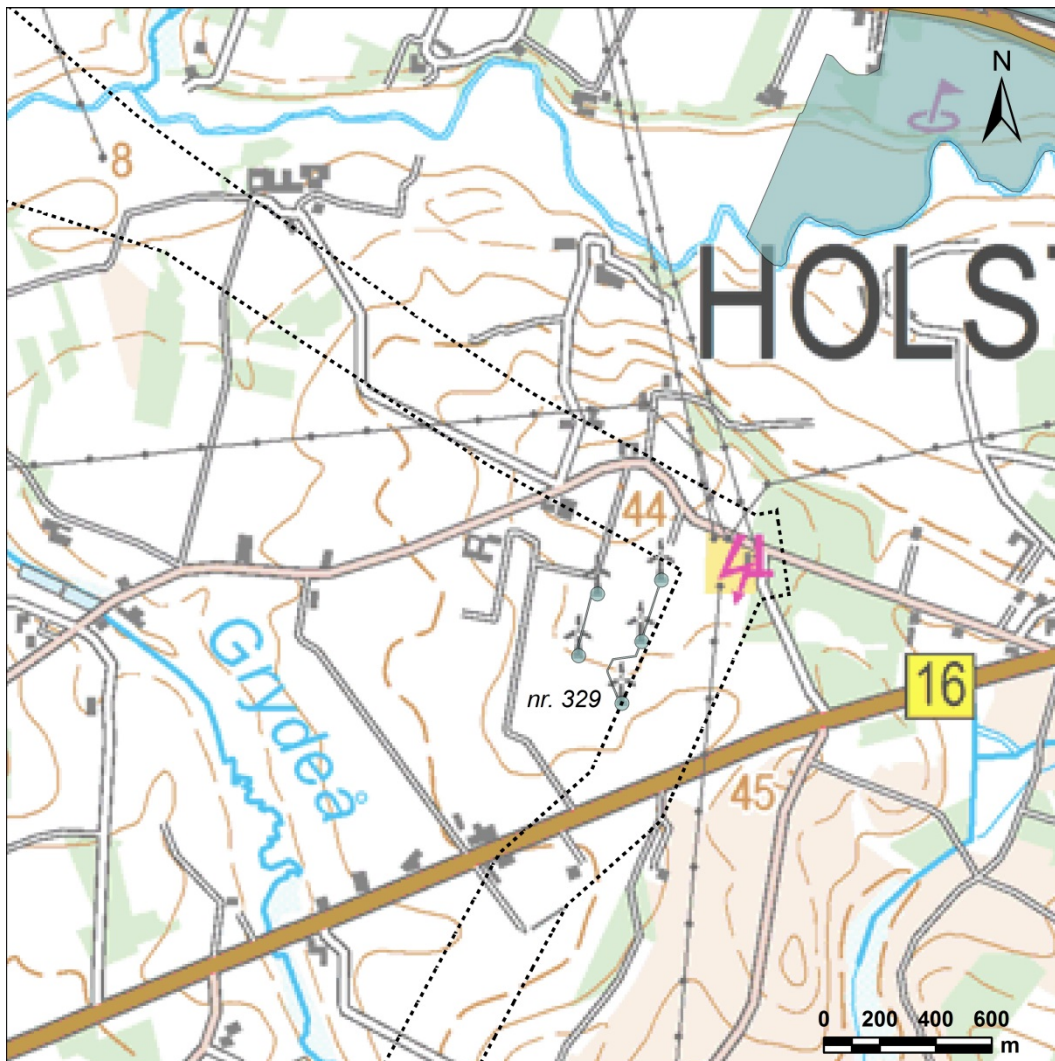
I Tabel 6-1 og nedenstående figur ses en oversigt over de lokalplaner, som bliver berørt af landanlægget til Vesterhav Nord Havmøllepark.

Tabel 6-1. Oversigt over berørte lokalplaner til landanlæggene samt vurdering af behovet for en ny lokalplan.



Lokalplan	Bemærkning	Ny lokalplan?
Lokalplan nr. 89. Sommerhusområdet Ferring Strand, Lemvig (Lemvig Kommune)	Idet kabelanlægget skal placeres min. 25 m fra boliger, berøres rammeområdet ikke.	Nej
Lokalplan nr. 38a. Bovbjerg campingplads, Ferring. (Lemvig Kommune)	Området er ikke bebygget. Kablet bør placeres udenfor campingpladsen.	Nej, men potentiel konflikt
Lokalplan nr. 329. vindmøllepark syd for Idomlundvej, Idom. (Holstebro Kommune)	Fuldt udnyttet vindmølleområde. Kabelanlægget skal kunne opnå en respektafstand på 50 m til vindmøller.	Nej
Lokalplan nr. 111. Efterskole ved Nøvlingsskovvej, Nøvling. (Herning Kommune)	Lokalplan med byggefelter som ligger udenfor kommuneplantillæggets reservering.	Nej
Lokalplan nr. 51B16.1. Boliger, golfbane og institutionsområde ved Langvadbjerg. (Herning Kommune)	Området indenfor det reserverede område til kabelanlægget må ikke bygges.	Nej



Figur 6-1. Eksisterende lokalplaner nr. 89 og 38a.

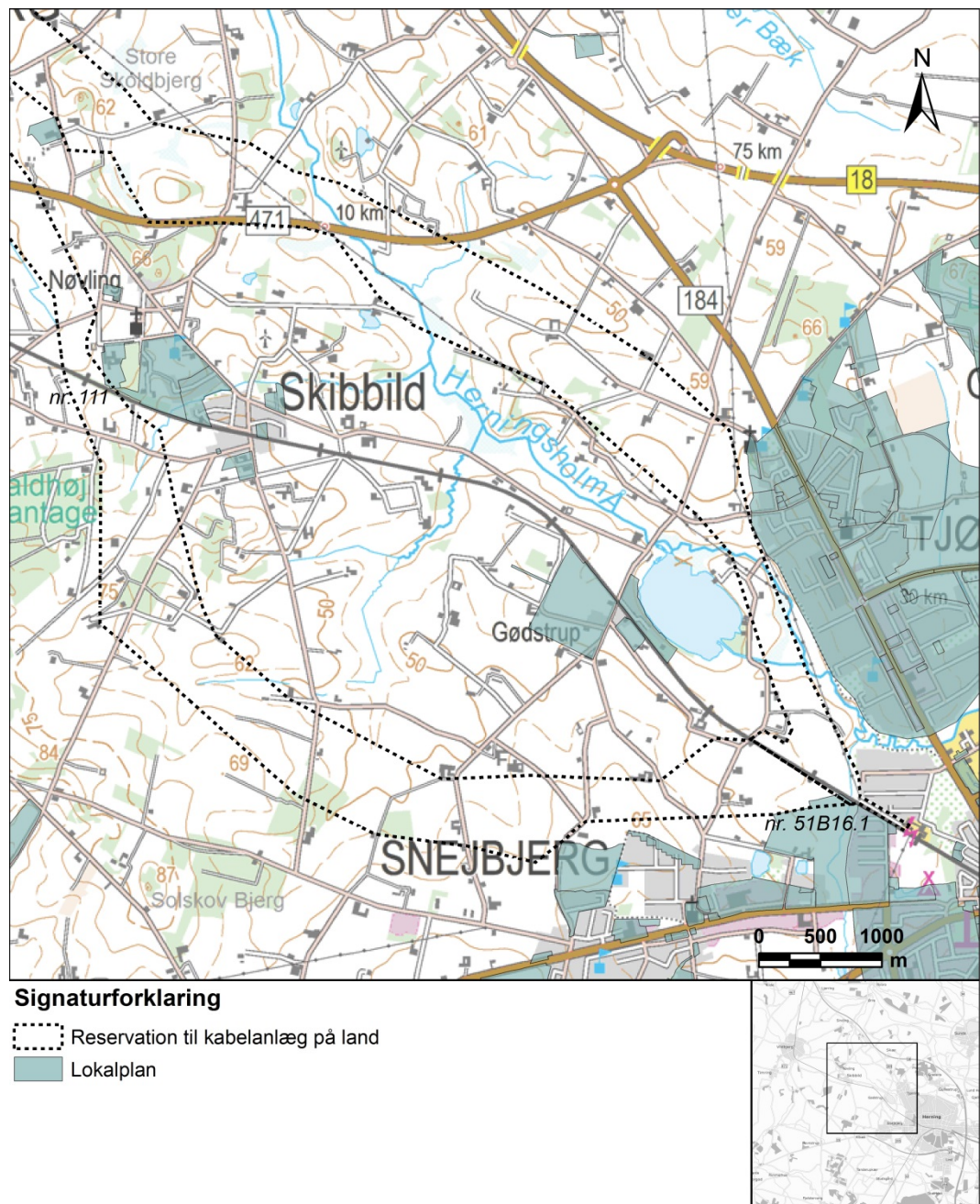


Signaturforklaring

-  Reservation til kabelanlæg på land
-  Lokalplan



Figur 6-2. Eksisterende lokalplan nr. 329 ved Holstebro.



Figur 6-3. Eksisterende lokalplaner ved Skibbild og Herning.

Det vurderes generelt, at placering af et kabelanlæg ikke er i strid med ovennævnte lokalplaner. Der bliver ikke udarbejdet en lokalplan sideløbende med dette kommuneplantillæg.

Kommunen er myndighed for detailplanlægningen og afgør om etablering af stationsanlæg er lokalplanpligtig. Hvis stationsanlægget vurderes at være lokalplanpligtigt, skal der sideløbende med lokalplanen udarbejdes et kommuneplantillæg med en ramme, der udlægger det konkrete areal til stationsformål. Vurderingen

af lokalplanpligt vil være afhængig af projektets omfang og det heraf afledte behov for udbygning.

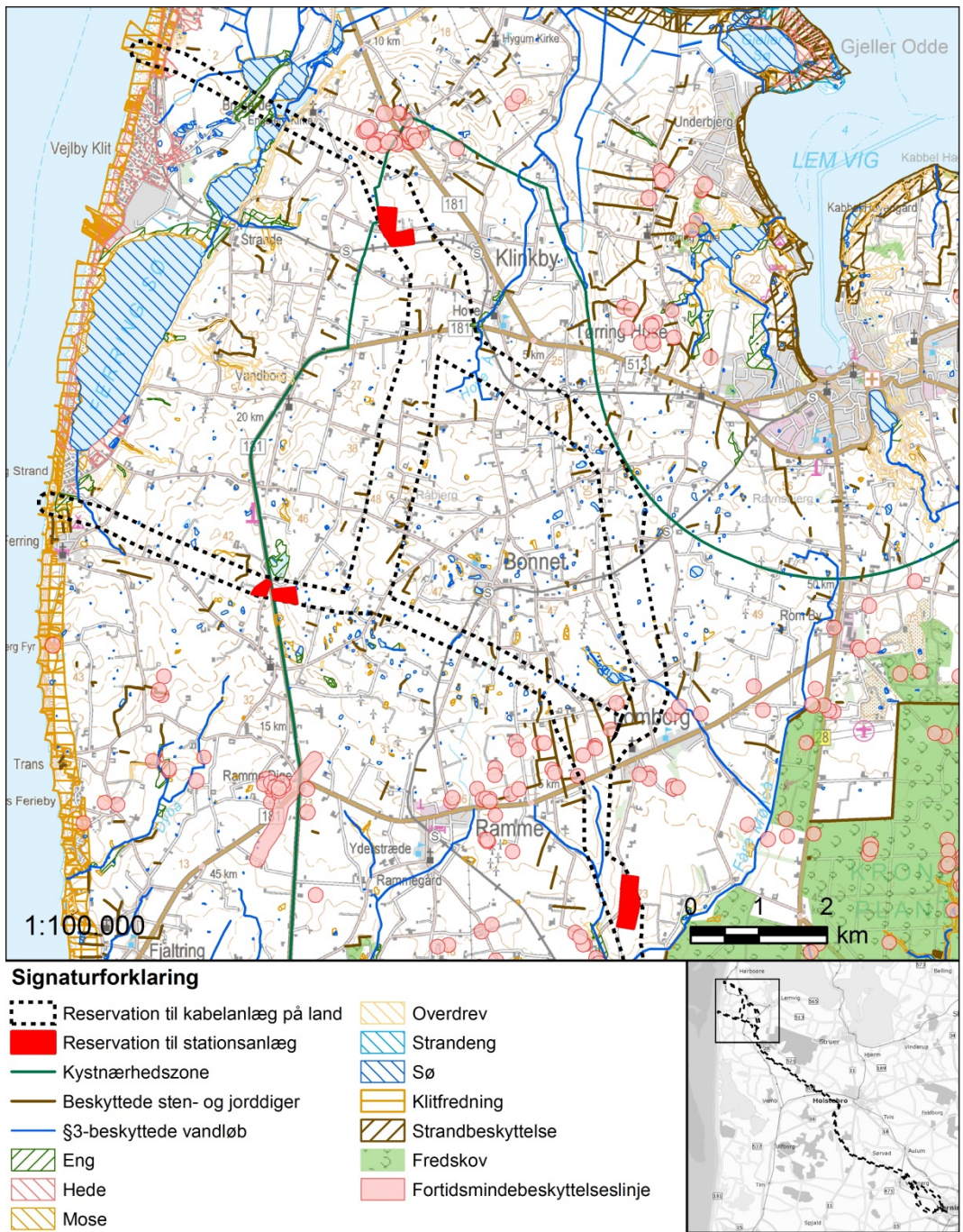
Lemvig, Holstebro og Herning Kommuner er myndigheder for tilvejebringelse af lokalplaner og kommuneplanrammer for de kystnære kabelstationsanlæg og/eller udvidelse af eksisterende stationsanlæg. På nuværende tidspunkt er der ikke endeligt taget stilling til, om projektet kræver etablering af kystnære kabelstationer, samt hvilken af de udlagte muligheder, der vil blive realiseret, eller om projektet kan etableres ved udvidelse af eksisterende stationsanlæg. Se endvidere afsnit 3.2.

Hvis det viser sig, at etablering af kystnære kabelstationsanlæg og/eller udvidelse af eksisterende stationsanlæg, vurderes at være lokalplanpligtige, vil der blive udarbejde kommuneplantillæg med en ramme samt lokalplan, der udlægger det konkrete areal til stationsformål. Vurderingen af lokalplanpligt vil være afhængig af projektets omfang og det heraf afledte behov for udbygning.

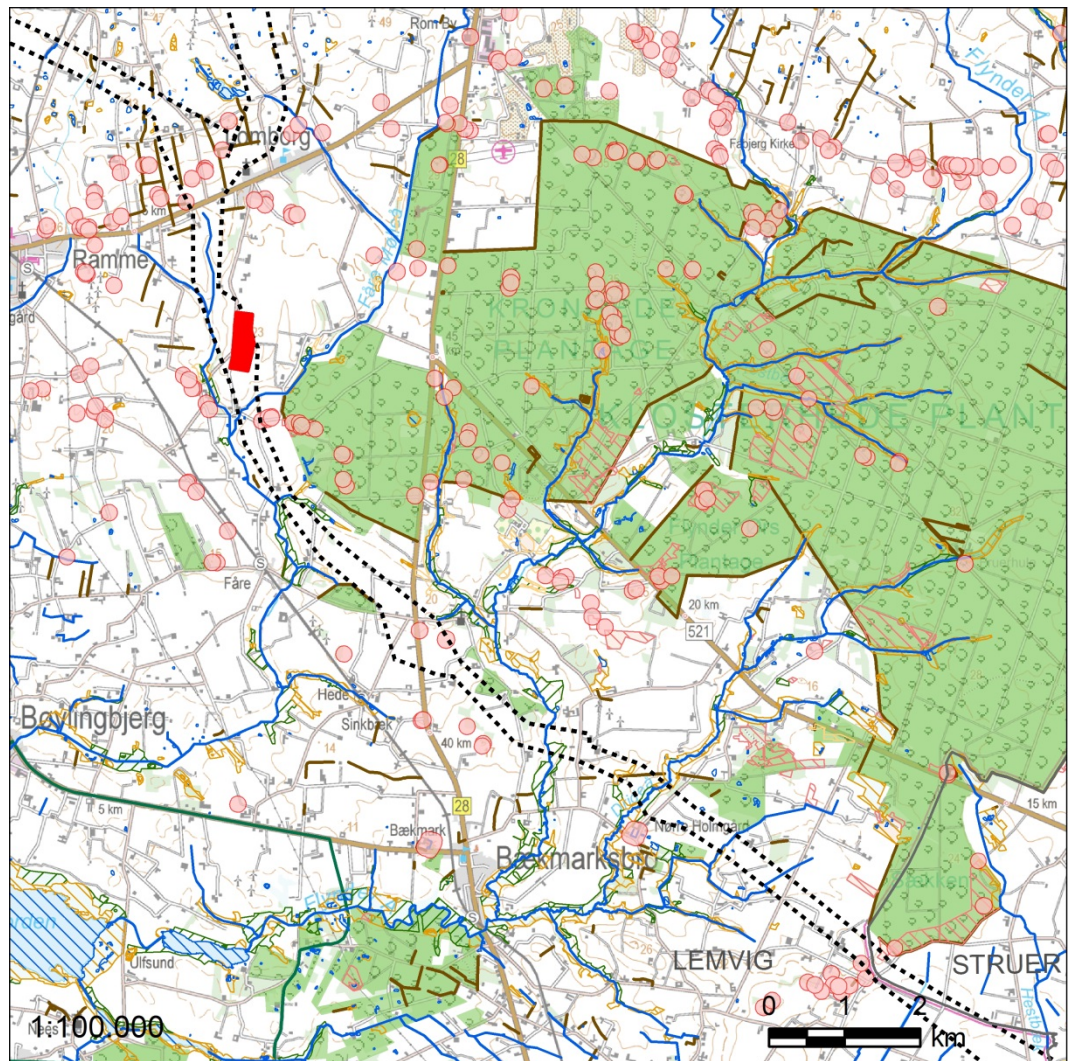
7 Øvrige bindinger

I VVM-redegørelse og miljørapport gennemgås de relevante bindinger for Vesterhav Nord Havmøllepark i del 1 "Indledning og baggrund". Deri findes en generel beskrivelse af bindingen samt hvem der er myndighed. Nedenstående er en beskrivelse af de konkrete lokaliteter, hvor den pågældende binding bliver berørt af landanlæggene til Vesterhav Nord Havmøllepark.

Bindingerne er præsenteret på de følgende kort i Figur 7-1 til Figur 7-5. Bindinger, der ikke vurderes at være problematiske i forhold til anlægget, præsenteres ikke på kort.

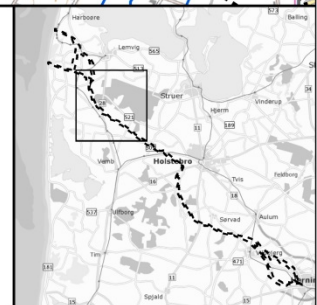


Figur 7-1: Relevante bindinger på strækningen fra ilandføringspunkterne til Lomborg.

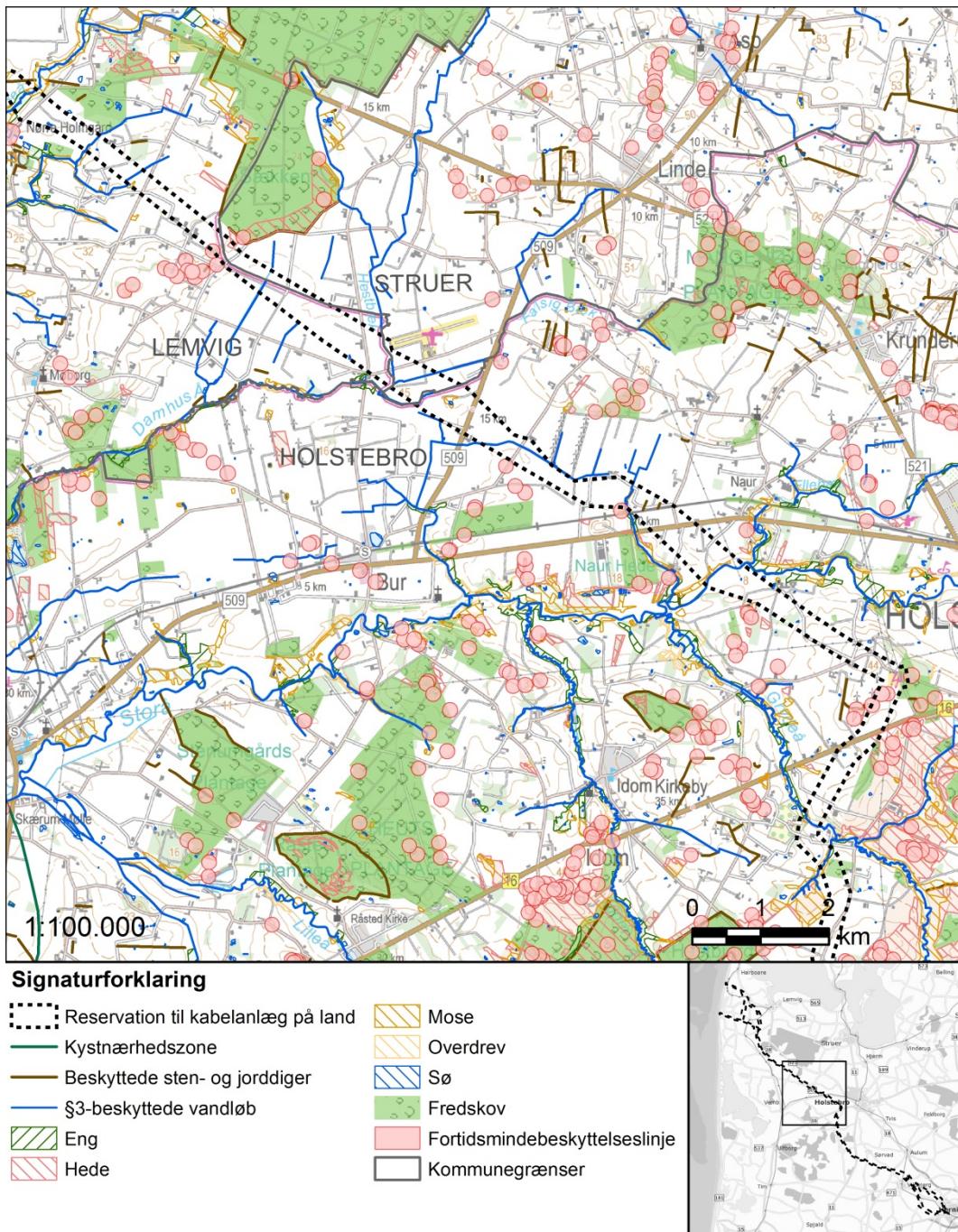


Signaturforklaring

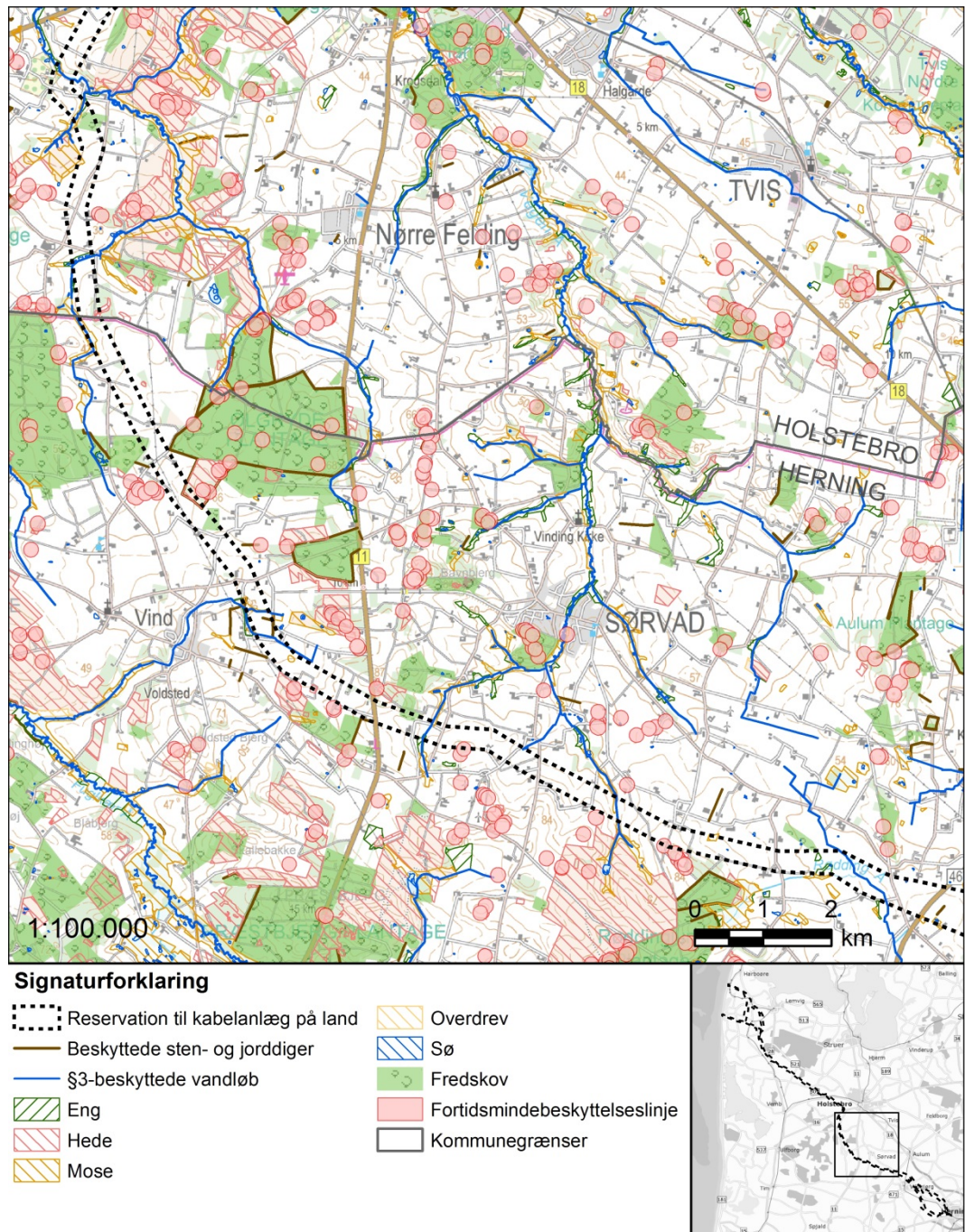
- | | | | |
|--|------------------------------------|--|-------------------------------|
| | Reservation til kabelanlæg på land | | Mose |
| | Kystnærhedszone | | Overdrev |
| | Beskyttede sten- og jorddiger | | Sø |
| | §3-beskyttede vandløb | | Fredskov |
| | Eng | | Fortidsmindebeskyttelseslinje |
| | Hede | | Kommunegrænser |



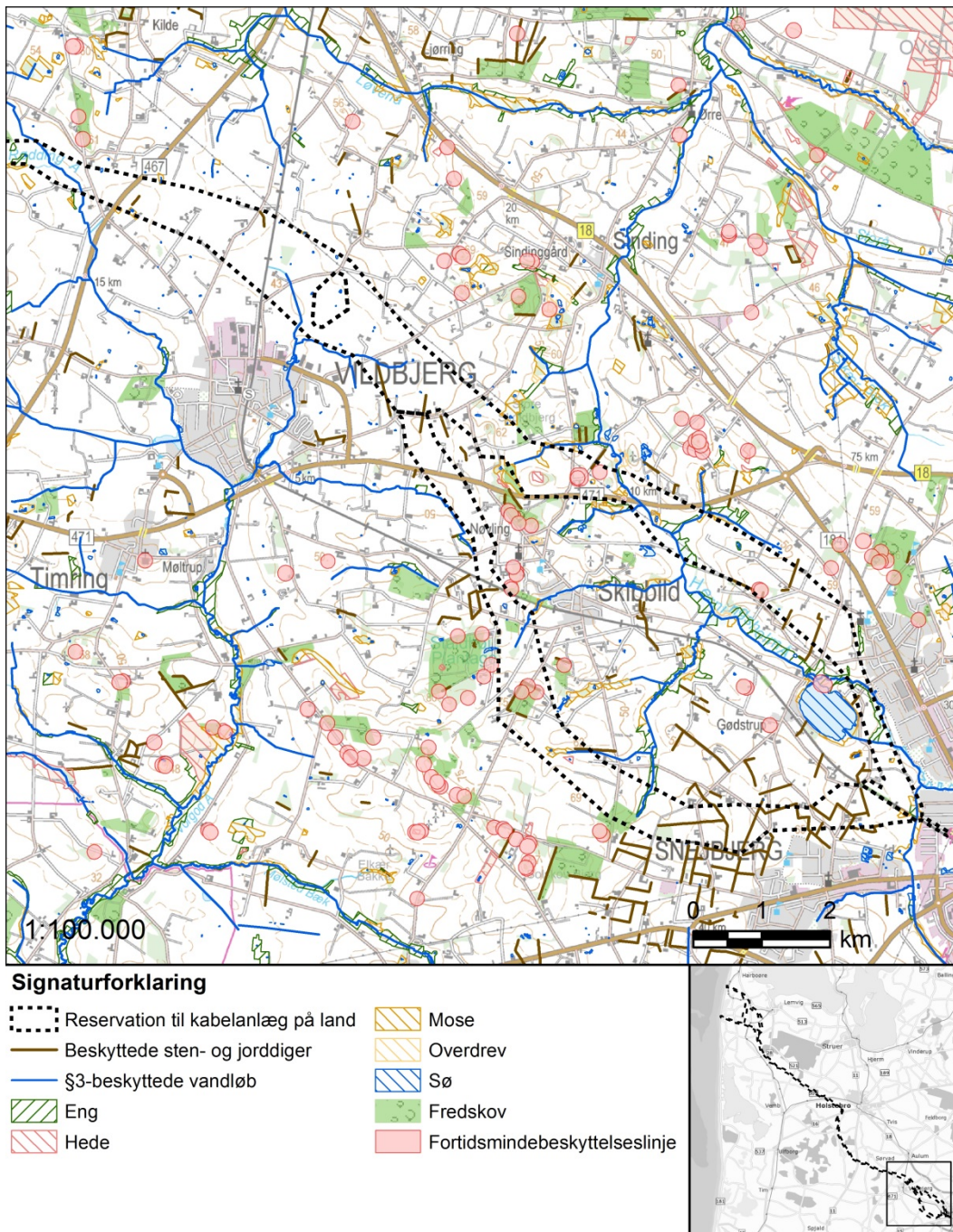
Figur 7-2 Relevante bindinger på strækningen fra Lemborg til Sækken.



Figur 7-3 Relevante bindinger på strækningen fra Sækken til Grydeå.



Figur 7-4 Relevante bindinger på strækningen fra Grydeå til Rødning Å.



Figur 7-5 Relevante bindinger på strækningen fra Rødding Å til Station Herning.

7.1 Fredninger

Fredninger besluttet gennemført af Fredningsnævnet og kan have forskellige formål. En fredning kan gå ud på bevaring af den nuværende tilstand eller tilvejebringelse af en bestemt tilstand, der herefter skal bevares, og den kan regulere offentlighedens færdsel i området.

I Lemvig Kommune går reservationen til kabelanlægget igennem kirkefredningen til Lomborg Kirke. Inden for området må der eksempelvis ikke bebygges, beplan-tes midlertidigt eller vedvarende, ligesom der heller ikke må graves grus eller an-bringes transformatorstationer, telefon- og telegrafmaster og lign. Etablering af et kabelanlæg, hvor der kun vil være en midlertidig påvirkning i anlægs- og demon-teringsfasen forventes ikke at være i konflikt med fredningen.

Ved Ølgryde Plantage i Herning Kommune findes en fredning af hedearealer, som skal sikre de eksisterende hedearealer mod ændringer og bevoksning. Etablering af et kabelanlæg, hvor der kun vil være midlertidige påvirkninger i anlægs- og demonteringsfasen forventes ikke at være i konflikt med fredningen.

Gødstrup Sø i Herning Kommune og området omkring søen er fredet for at beva-re og forbedre områdets landskabelige, naturmæssige og kulturhistoriske kvalite-ter. I 2013 blev der efter en ansøgning givet dispensation til at nedlægge en tryk-ledning i området. Dispensationen blev givet efter en besigtigelse og det forventes derfor, at tilladelse til etablering af et kabelanlæg igennem området er opnåelig.

Det er fredningsnævnet, som kan meddele dispensation fra en fredning, hvis an-lægget ikke strider mod fredningens formål.

7.2 Kystnærhedszonen

Kabelanlægget og en del af reservationen til en kabelstation ved den sydlige iland-føring ligger inden for kystnærhedszonen. Området reserveret til kabelstation ved den nordlige ilandføring og koblingsstationen ligger uden for kystnærhedszonen.

Ved planlægning i medfør af planloven generelt skal der i henhold til planlovens § 5b gives en planlægningsmæssig eller funktionel begrundelse for kystnær place-ring.

Hensigten med bestemmelserne om kystnærhedszonen er at bevare kystlandska-bets særlige karakter ved at begrænse bebyggelse og anlæg i kystområderne til det nødvendige, specielt på de åbne kyststrækninger. Se afgrænsningen af kystnær-hedszone i Figur 7-1 til Figur 7-5. Disse områder skal principielt friholdes for be-byggelse, der ikke er afhængige af kystnærheden. De anlæg, som har behov for nærhed til kysten, skal placeres, så de påvirker kystlandskabet mindst muligt.

Der skal etableres et kabelanlæg, der skal tilslutte havmølleparken på havet med elnettet og infrastrukturen på land. Strøkningsanlæg i form af et nedgravet ka-belanlæg vil kun medføre en midlertidig påvirkning i anlægsfasen og vil ikke medføre nogen permanent visuel påvirkning af kystlandskabet.

Planlægningen omfatter mulighed for etablering af en eller to kystnære stations-anlæg med henblik på dels at reducere effekttab i kablerne og dels for at reducere serviceareal over kabelanlægget. Formålet med stationen er at øge spændingen i

kabelsystemet fra 33 kV til 150 kV og at reducere antallet af kabler i kabelsystemet fra 6 til 1.

Områder til etablering af kabelstationer er placeret i den indsnævrede korridor, som er fastlagt ud fra hensyntagen til de forskellige arealinteresser og beskyttelseshensyn der findes lokalt. En placering i denne indsnævrede korridor vil dermed som udgangspunkt medføre færrest mulige konflikter. Endvidere er udpegningen af områder til kabelstationer foretaget ud fra en overordnet vurdering af landskabets konkrete og lokale sårbarhed.

Fra havmølleparken sker ilandføring med op til 6 søkabler, som skal føres frem til et stationsanlæg, og som skal anlægges med 7 meters afstand mellem de enkelte kabler. På strækningen frem til stationen skal der tinglyses et 42 m bredt servitútbælte. Efter stationsanlægget kan servitútbæltet reduceres til 7 m. I anlægsfasen kan arbejdsbæltet reduceres fra en bredde på ca. 53 m til 18 m, når antallet af kabler i kabelsystemet reduceres fra 6 til 1. Et formål med stationsanlægget er således at minimere restriktioner for lodsejere og de økonomiske omkostninger ved etablering af kabelanlægget. Ved et smalt servitútbælte mindskes påvirkningen af de øvrige arealinteresser langs kabelkorridoren væsentligt.

Med etablering af et kystnært stationsanlæg kan kabelsystemet ændres fra seks 33 kV kabler til ét 150 kV kabel. Spændingsforøgelsen i kablet medfører at energitabet i kablet kan reduceres betydeligt. Netto energitabet målt i MWh stiger lineært ift. afstanden mellem ilandføringspunktet og punktet, hvor stationen kan placeres. Netto energitabet udgør 500 MWh pr. km per år, og det samlede økonomiske tab (for energitab, øgede anlægsudgifter og kompensation til grundejere) udgør 12 millioner kr. per kilometer afstanden mellem ilandføringspunktet og kabelstationen øges.

Områder til placering af kabelstationerne er afgrænset på baggrund af landskabets generelle sårbarhed, konkret mulighed for indpasning i terrænet og beliggenhed af eksisterende infrastruktur, samt eksisterende bebyggelse, anlæg og beplantning.

Ved den sydlige ilandføring er der nord for Dybe udpeget to områder hhv. øst og vest for Godthåbsvej / Vandborgvej (rute 181), hvor det vurderes muligt at placere et stationsanlæg. Områderne ligger i det, der i VVM-redegørelse og miljørapport for Vesterhav Nord betegnes *Bakkelandskabet syd for Nissum Bredning*. Landskabet er på dette sted karakteriseret ved et let bølget terræn, præget af spredte gårde, der ligger frit i landskabet og kun få beplantninger og levende hegn. Der er således tale om et åbent landskab, som på grund af terrænet skiftevis opleves som stor- og mellemskala. Ud over gårdene findes enkelte tekniske anlæg som telemaster og vindmøller spredt i landskabet.

Vandborgvej markerer afgrænsningen af kystnærhedszonen. Derfor ligger området vest for vejen lige inden for i kystnærhedszonen, mens området øst for vejen ligger lige uden for. For begge områder gælder, at der ikke på disse steder er ud-

syn til kysten, der ligger skjult bag en bakkekam mod vest. Landskabet opleves derfor ikke som et kystlandskab.

Anlægget vurderes ikke at blive synligt fra kysten eller fra toppen af kystskrænten, uanset om anlægget placeres øst eller vest for vejen. Området vest for vejen ligger relativt lavt, og et stationsanlæg vil således på lidt afstand i mange tilfælde ligge skjult bag terrænet. Øst for vejen rejser terrænet sig en smule og vil give anlægget en mere synlig placering i landskabet. Fra vest vurderes terrænet fortsat at have en delvis afskærmende effekt, omend i mindre grad. Afskærmende bevoksning omkring anlægget vurderes i nogen grad at kunne reducere anlæggets synlighed, men de udendørs anlæg må forventes at være synlige i en betydelig højde over beplantningen. Derfor har udnyttelsen af terrænet stor betydning for indpasning af anlægget i landskabet.



Figur 7-6. Kig fra Godthåbsvej over området i retning mod vest. Kysten er ikke synlig, og landskabet opleves som et produktionslandskab med marker, gårde og spredt beplantning.

Ved valg af konkret placering af kabelstation inden for de udpegede områder, kan den placeres i terrænet, så den visuelle påvirkning bliver mindst mulig. Selv om området vest for vejen ligger lige inden for kystnærhedszonen, vil placering af anlægget her give den bedste landskabelig indpasning og udnyttelse af terrænets afskærmende effekt. Samtidig vil terrænet her kunne udnyttes til at understøtte effekten af den afskærmende beplantning, som kræves etableret iht. kommuneplantillæggets retningslinjer.

Områderne til stationsanlæg og kablingsstation udlægges via retningslinjer og ikke konkrete kommuneplanrammer. Dette skyldes, at den præcise placering ikke er fastlagt, og der udarbejdes derfor ikke sideløbende en lokalplan.

Som redegjort for i afsnit 7.2 er der behov for at placere de kystnære kabelstationer så tæt på kysten som muligt, men ved den nordlige ilandføring har landskabet vist sig så sårbart, at placeringen af et stationsanlæg ikke vil være muligt uden væsentlige påvirkninger af kystlandskabet. Derfor er de reservede områder placeret lige uden for kystnærhedszonen. Ved vurderingen af de landskabelige påvirkninger ved den sydlige ilandføring har det vist sig, at det er muligt at placere et stationsanlæg inden for kystnærhedszonen ca. 2 km inde i landet.

VVM-redegørelse og miljørapport for Vesterhav Nord Havmøllepark redegør yderligere for de visuelle påvirkninger fra landanlæggene.

7.2.1 Landskabelig beskrivelse af de to øvrige stationsanlæg uden for kystnærhedszonen

Områderne til placering af stationsanlæg er afgrænset på baggrund af landskabets generelle sårbarhed, konkret mulighed for indpasning i terrænet og beliggenhed af eksisterende infrastruktur, samt eksisterende bebyggelse, anlæg og beplantning.

Nordlig ilandføring

Området til stationsanlæg vest for Klinkby for den nordlige ilandføring ligger i det, der i VVM-redegørelse og miljørapport for Vesterhav Nord betegnes *Bakkelandskabet syd for Nissum Bredning*. Stationsområdet ligger lidt syd for den markante randmoræne ved Hygum bakker, som kronet af grupper af gravhøje danner et værdifuldt landskabstræk. Landskabet er i øvrigt præget af spredtliggende store og mellemstore gårde og næsten frit for beplantning. Det giver landskabet en åben karakter præget af lange kig, og får det til at fremstå med stor skala. Lidt sydøst for området ligger landsbyen Klinkby.

Landskabet omkring Hygum Bakker er udpeget som særligt værdifuldt landskab. Stationsområdet holder afstand til dette landskab, så overgangen fra det flade åbne landskab til randmorænen med gravhøjene ikke forstyrres. Samtidig er området trukket væk fra landsbyen mod sydøst.

Arealet omkring stationsanlægget er let bølget og åbent, og stationsanlægget vil være ret synligt, selv om det omgives af skærmende beplantning. Det vurderes, at påvirkningen i det åbne produktionslandskab, som i forvejen er præget af de ofte store landbrugsbygninger, siloer mv. ikke er væsentlig.



Figur 7-7. Udsigt fra Ellemosevej i Hygum Bakker ned mod stationsområdet på det flade terræn midt i billedet.

Koblingsstation

Området til koblingsstationen syd for Lomborg ligger i det der i VVM-redegørelse og miljørapport for Vesterhav Nord betegnes som *Kronhede Slettelandskab*. Det er et landbrugslandskab, som i den del, hvor stationsanlægget placeres, er præget af levende hegn, som deler landskabet ind i mindre helheder. Derfor er landskabet lokalt karakteriseret som et landskab i lille til mellem skala, mens der især længere mod vest er tale om et mere åbent storskalalandskab. Umiddelbart øst for området løber Glarbjerg Bæk i en ådal, som er et karakteristisk træk i slettelandskabet. Ådalen er i kommuneplanen udpeget som særligt værdifuldt landskab. Landskabet er i øvrigt præget af spredte gårde samt spredte tekniske anlæg som elledninger og vindmøller.

Området til placering af stationsanlægget ligger uden for den landskabelige udpegning omkring ådalen. På grund af landskabets terrænformer og beplantning, vurderes anlægget ikke at vil påvirke oplevelsen af ådalen væsentligt. Anlægget vil blive omgivet af skærmende beplantning, som dog ikke kan forventes at skjule masterne, som vil kunne ses over det grønne. Helt lokalt vil anlægget dog mange steder være meget lidt synligt, fordi man bevæger sig langs levende hegn, der skjuler anlægget. Fra længere afstande vil masterne være synlige. De vurderes dog ikke at have nogen væsentlig påvirkning på landskabskarakteren i området.



Figur 7-8. Udsigt gennem Glarbjerg Bæk ådal fra Døjvej. Stationsanlægget vil ligge bag træerne i højre side af billedet, men masterne forventes at være synlige.

7.3 Klit- og strandbeskyttelse

Arealerne langs vestkysten med klitter er omfattet af klitfredning og det forventes, at etablering af kabelanlægget fra ilandføringspunkterne sker ved underboring for at beskytte klitterne. Områderne til stationsanlæg ligger uden for klitfredningen og strandbeskyttelsen, se Figur 7-1 - Figur 7-5.

Det er ikke tilladt at ændre tilstanden af de arealer, der ligger inden for strandbeskyttelseslinjen og klitfredningszonen. Der må blandt andet ikke placeres bebyggelse og master eller foretages ændringer i terrænet, tilplantning eller hegning.

Midlertidige terrænændringer som f.eks. nedgravning af ledninger og lignende i arealer omfattet af strandbeskyttelseslinjen kræver ikke dispensation, såfremt terrænet efter nedgravningen straks retableres til det oprindelige udseende og kabelanlæg vurderes derfor mulig.

For klitfredede arealer vil selv midlertidige terrænændringer kræve en forudgående dispensation.

7.4 Fredskov

Inden for kommuneplantillæggets reservation til kabelanlægget er der flere lokaliteter, hvor der er fredskovspligtige arealer. Det vil i alle tilfælde være muligt at placere kabelanlægget udenfor fredskovspligtige arealer med undtagelse af en en-

kel lokalitet ved Hestbjergvej i Holstebro Kommune. Der er ingen fredskovspligtige arealer indenfor området reserveret til stationsanlæg, se Figur 7-1/ Figur 7-5.

Etablering af et kabelanlæg på fredskovspligtige arealer kræver tilladelse efter skovloven. Naturstyrelsen kan i særlige tilfælde dispensere til nedgravning af kablet enten ved ophævelse af fredskovspligten eller med bevarelse af fredskovspligten. Dispensation kan udløse krav om erstatningsskov, hvilket vil sige, at der skal plantes skov på et større areal. Før fastlæggelse af kablets endelige placering kan størrelsen af evt. erstatningsskov ikke afklares.

7.5 Sø- og åbeskyttelseslinjen

Inden for beskyttelseslinjen er der forbud mod at placere bebyggelse og master. Der må heller ikke foretages tilplantning eller ændringer i terrænet.

Der er ingen sø- og åbeskyttelseslinjer inden for områder reserveret til stationsanlæg, men det reserverede område til kabelanlæg krydser i flere tilfælde en åbeskyttelseslinje.

Beskyttelseslinjen administreres mindre restriktivt, og dispensation til kabelanlæg vurderes mulig. Kommunen træffer afgørelse om dispensation, der kræver en konkret sagsbehandling og afvejning ift. landskabsinteresserne, som beskyttelseslinjen har til formål at sikre.

7.6 Skovbyggelinjen

I zonen inden for skovbyggelinjen må der ikke placeres bebyggelse og master.

Der er ingen skovbyggelinjer inden for områder reserveret til stationsanlæg, men det reserverede område til kabelanlæg går i flere tilfælde hen over arealer med skovbyggelinjer.

Kommunen træffer afgørelse om dispensation fra skovbyggelinjen, og etablering af et kabelanlæg vurderes ikke at være i konflikt med skovbyggelinjens beskyttelses hensyn.

7.7 Fortidsmindebeskyttelseslinjen

Inden for beskyttelseszonen er det ikke tilladt at foretage ændringer i tilstanden. Der må blandt andet ikke placeres bebyggelse og master. Der må heller ikke foretages ændringer i terrænet, beplantning eller hegning.

Der er ingen fortidsmindebeskyttelsesområder inden for områder reserveret til stationsanlæg, men det reserverede område til kabelanlæg går i flere tilfælde hen over arealer med fortidsmindebeskyttelse, se Figur 7-1 til Figur 7-5. Det vil være

muligt indenfor det reserverede område, at placere kabelanlægget udenom områderne, som er beskyttede.

Kommunen træffer afgørelse om dispensation fra 100-meter-beskyttelseslinjen, der meddeles kun undtagelsesvist dispensation. Etableringen af et kabelanlæg vil ikke nødvendigvis være i konflikt med beskyttelseslinjens beskyttelseshensyn, men det vil bero på en konkret vurdering.

7.8 Kirkebyggelinjen

Kirkebyggelinjen skal forhindre, at der opføres bebyggelse, som virker skæmmende på kirkerne eller hindrer, at kirkerne er synlige i landskabet. Inden for 300 meter fra en kirke er det forbudt at opføre bebyggelse, som er over 8,5 meter højt. I tilfælde, hvor kirken er omgivet af bymæssig bebyggelse i hele beskyttelses-zonen, gælder forbuddet dog ikke. Bestemmelsen omfatter alt byggeri.

Der er ingen kirkebyggelinje hen over områder reserveret til stationsanlæg, men kablet går enkelte steder over et sådant område.

Det vil ikke være behov for en dispensation til etableringen af et kabelanlæg, da dette ikke er i konflikt med kirkebyggelinjen.

7.9 Beskyttede sten- og jorddiger

Der må ikke foretages ændringer på sten- og jorddiger. Kommunalbestyrelsen kan dog, i særlige tilfælde, dispensere fra lovens bestemmelser og give tilladelser til ændringer (jf. museumslovens § 29 j).

Der er ingen beskyttede sten- og jorddiger inden for områder reserveret til stationsanlæg. I flere tilfælde er der beskyttede sten- og jorddiger inden for det reserverede område til kabelanlægget, se Figur 7-1 til Figur 7-5.

Reglerne om dispensation administreres restriktivt. Det kræver ikke tilladelse at grave mindre jordkabler eller mindre rørledninger ned, hvis diget reetableres fuldstændig bagefter. Drænrør eller ledninger kan også frit føres under et dige ved underboring.

Kabelanlægget vil have en bredde, der vil medføre krav en dispensation, hvis diget bliver påvirket. I mange tilfælde vil der ske en underboring af diget.

Det kræver iht. praksis ikke tilladelse at grave mindre jordkabler eller mindre rørledninger ned, hvis diget reetableres fuldstændig bagefter. Kabelanlægget vurderes dog så stort, at en dispensation vil være nødvendig.

7.10 Bilag IV-arter

På baggrund af resultatet fra feltundersøgelserne i 2014 til VVM-redegørelsen, den eksisterende viden om bilag IV-arter indenfor og i nærheden af områder reserveret til kabelanlæg og stationsanlæg samt viden om projektets forventede påvirkning er vurderingerne afgrænset til at omfatte følgende bilag IV-arter:

- Flagermus.
- Markfirben.
- Padder.
- Birkemus.
- Odder.
- Bæver.

I afsnit 26.4 del 3 VVM-redegørelse og miljørapport for Vesterhav Nord Havmøllepark beskrives behovet for afværgeforanstaltninger for enkelte bilag IV-arter og såfremt disse følges, vurderes den økologiske funktion for bilag IV-arternes yngle- og rasteområder ikke påvirket af projektet.

7.11 § 3-områder

Alle heder, moser, strandenge, ferske enge og overdrev med et samlet areal over 2.500 m², alle vandløb, som er udpeget i kommuneplanerne, samt søer over 100 m² er omfattet af § 3 i naturbeskyttelsesloven. Loven beskytter naturtyperne mod ændringer i tilstande, f.eks. i form af bebyggelse, opdyrkning, anlæg, tilplantning, dræning og opfyldning.

Inden for området reserveret til kabelanlæg, er der registreret en lang række naturbeskyttede områder af forskellige størrelse, jf. naturbeskyttelseslovens § 3. §3 beskyttet natur fremgår af Figur 7-1 til Figur 7-5. I afsnit 22.3 og 23.3 i VVM-redegørelse og miljørapport del 3 ses detaljerede kort med de konkrete områder.

Ved den sydlige ilandføring er der udpeget to områder hhv. øst og vest for Godthåbsvej / Vandborgvej (rute 181) til placering af et stationsanlæg. I den østlige udpegnings ligger en §3 sø. Søen kan respekteres ved placering af stationsanlæg.

Hvor kablet ikke kan føres udenom beskyttet natur, som vil blive påvirket af opgravning, anbefales kablet underboret, for at minimere påvirkningen.

Kommunerne kan i særlige tilfælde dispensere fra forbuddet mod tilstandsændringer. Af vejledning om naturbeskyttelseslovens § 3 beskyttede naturtyper fremgår det, at etablering af ledningsanlæg gennem beskyttede naturtyper forudsætter dispensation fra naturbeskyttelseslovens § 3, hvis anlægget ændrer tilstan-

den af det beskyttede område. Mulighed for dispensation til kabelanlæg beror således på en konkret vurdering i hvert enkelt tilfælde.

8 Kommuneplantillæg for landanlæggene Vesterhav Nord

Tillæg nr. 19 til Lemvig Kommuneplan 2013-2025

Tillæg nr. 2 til Struer Kommuneplan 2013-2024

Tillæg nr. 6 til Holstebro Kommuneplan 2013-2025

Tillæg nr. 45 til Herning Kommuneplan 2013-2024

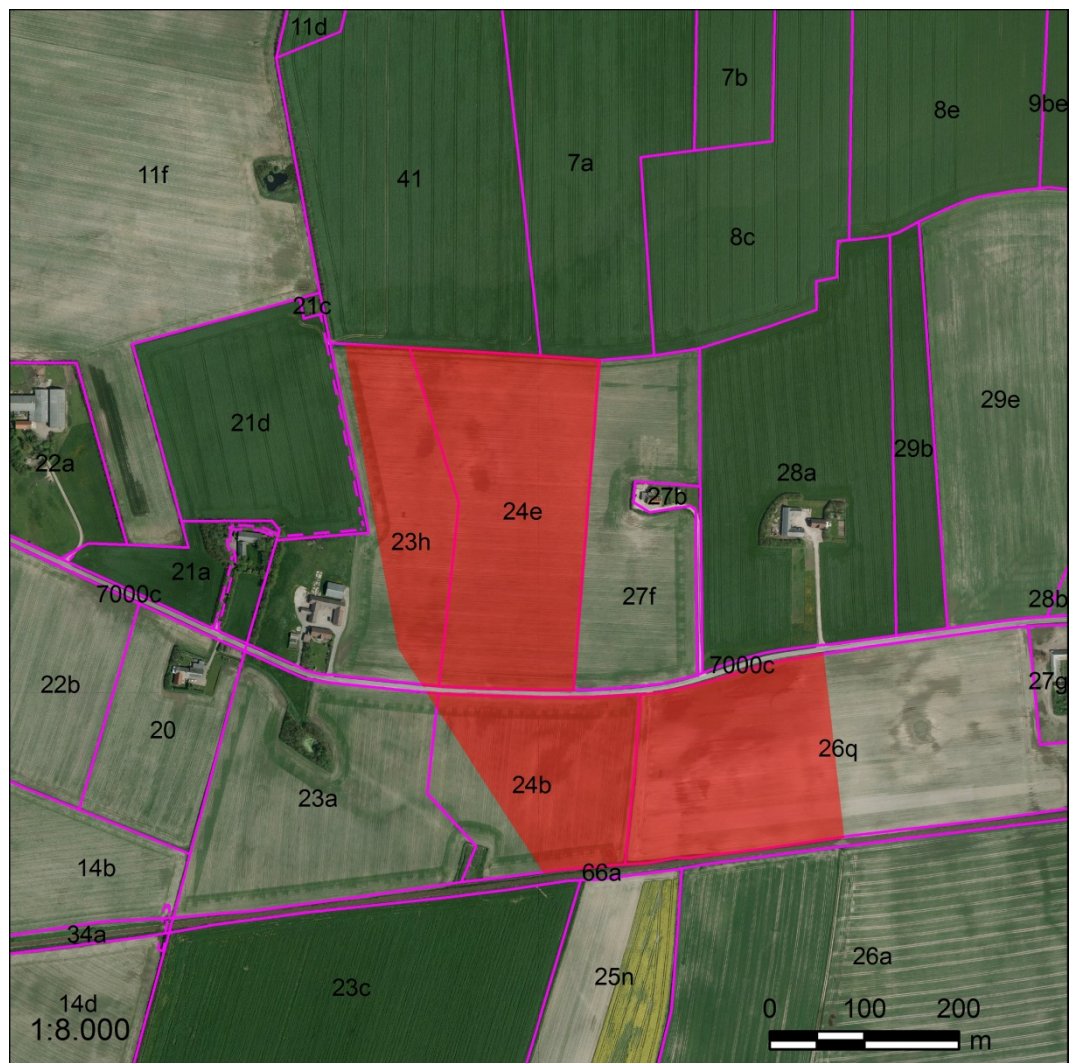
Fremtidige planforhold fastlægges med nedenstående retningslinjer. Der skal ikke udarbejdes nye rammer.

8.1 Retningslinjer

Med udstedelsen af kommuneplantillægget for landanlæggene til Vesterhav Nord Havmøllepark tilføjes nedenstående retningslinjer til Lemvig Kommuneplan 2013-2025, Struer Kommuneplan 2013-2024, Holstebro Kommuneplan 2013-2025 og Herning Kommuneplan 2013-2024 jf. planlovens § 11 g VVM-pligtige anlæg.

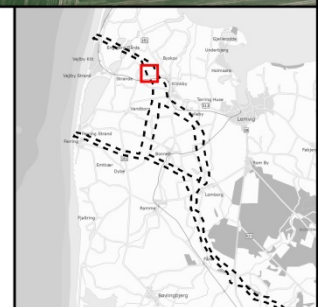
Der fastlægges hermed følgende retningslinjer:

1. Der udlægges en reservation til tilkobling af en kystnær havmøllepark til det overordnede elnet i form af et nedgravet kabeltrace, som vist på kortene (Figur 8-5 til Figur 8-9).
2. Inden for reservationen til kabeltraceet må der ikke etableres bygninger, anlæg, beplantning eller foretages planlægning, der kan forhindre tilkoblingen eller forhindre adgang til kabler i tracéet.
3. Som en del af tilkoblingen kan der etableres en eller to kystnære kabelstationer samt en koblingsstation mellem Ramme og Lomborg. Områderne er reserveret, som vist på kortene (Figur 8-1, Figur 8-2 og Figur 8-3).
4. Kabelstationerne kan etableres med et areal på op til 10.000 m². Stationsbygning, transformere og kompenseringspoler må maksimalt have en højde på 7 m, mens bygningernes grundareal maksimalt må være på 250 m². Derudover kan der være konstruktioner og master på op til 18 m.
5. Koblingsstationen har behov for et areal på op til 14.000-15.000 m². Stationsbygning, transformere og kompenseringspoler må maksimalt have en højde på 7 m, mens bygningens grundareal maksimalt må være på 150 m². Derudover kan der være konstruktioner og master på op til 18 m.
6. Som en del af tilkoblingen kan der foretages en udvidelse af Station Idomlund med op til 5.000 m². Området er reserveret, som vist på kortet (Figur 8-4). Inden for området skal der være mulighed for at etablere transformere og kompenseringspoler med en maksimal højde på 7 m samt konstruktioner og master på op til 18 m.
7. Der skal etableres afskærmende beplantning eller lignende omkring stationsanlæggene. Anlægget skal placeres i terrænet, så den visuelle påvirkning bliver mindst mulig, og terrænet skal evt. tilpasses, så det understøtter den afskærmende beplantning. Beplantning skal ske med hjemmehørende egnstypiske arter.
8. Ved planlægning af vindmøller, skal der overholdes en respektafstand af mindst 50 m fra vindmøllernes fundament til kabelsystemet. Alternativt skal der etableres jordingsanlæg. Dette skal aftales med ledningsejeren (i dette tilfælde Energinet.dk).

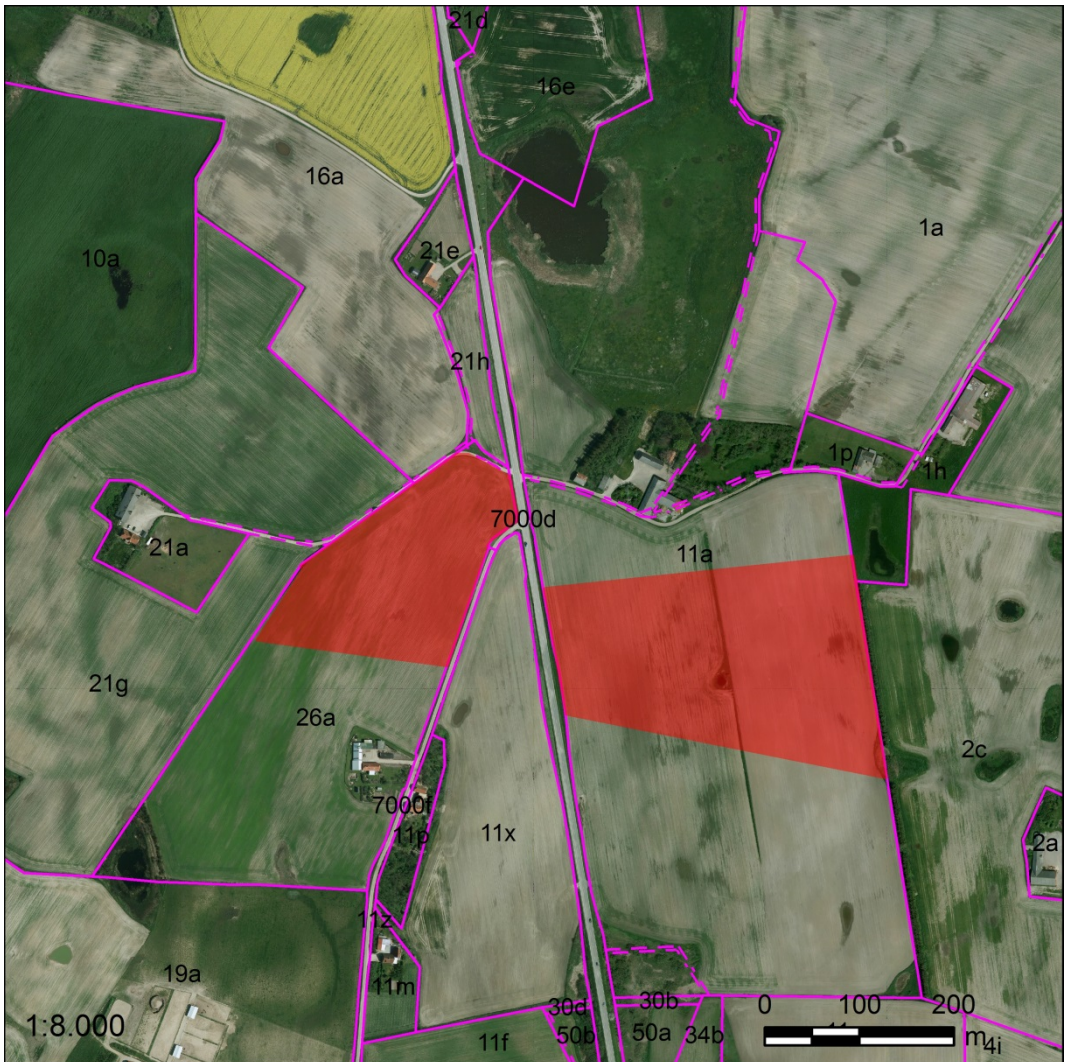


Signaturforklaring

- Reservation til stationsanlæg
- Matrikelgrænse
- Optaget vej

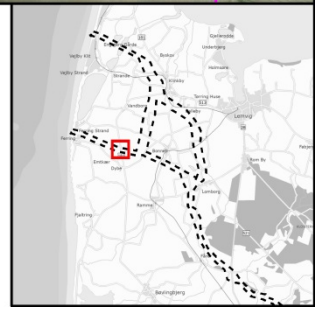


Figur 8-1. Område der med ovenstående retningslinjer reserveres til en kabelstation ved Refskovvej vest for Klinkby.

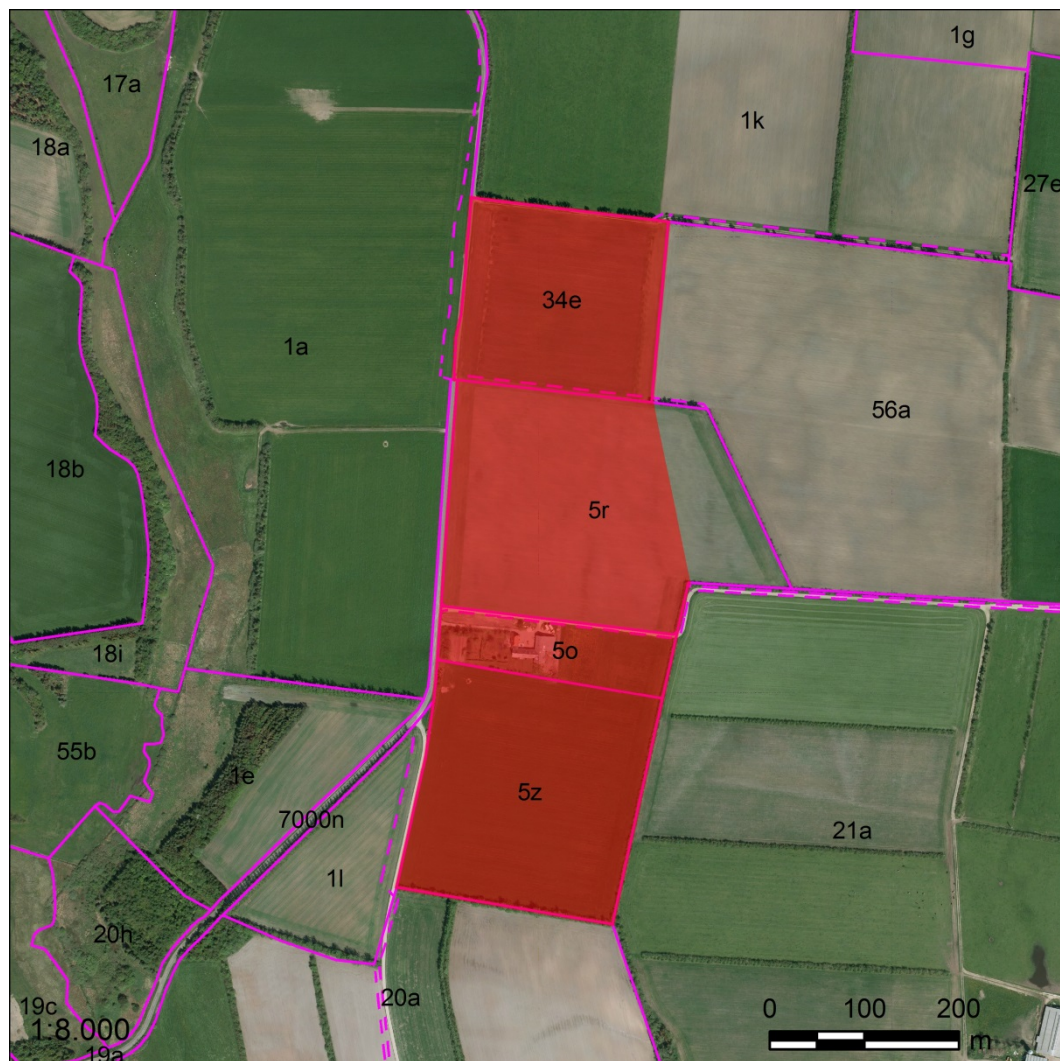


Signaturforklaring

- Reservation til stationsanlæg
- Matrikelgrænse
- Optaget vej

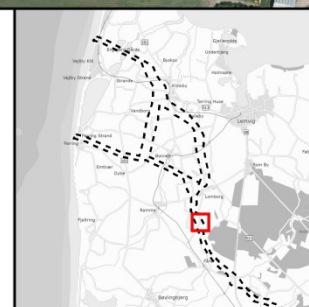


Figur 8-2. Områder der med ovenstående retningslinjer reserveres til en kabelstation ved Godthåbsvej og Vandborgvej nord for Dybe.



Signaturforklaring





- Reservation til stationsanlæg
- Matrikelgrænse
- Optaget vej

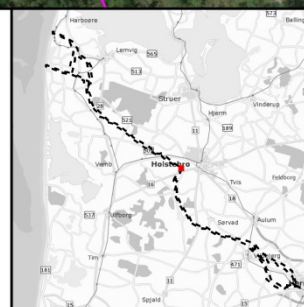


Figur 8-3. Område der med ovenstående retningslinjer reserveres til en koblingsstation ved Glarbjergvej syd for Lomborg.

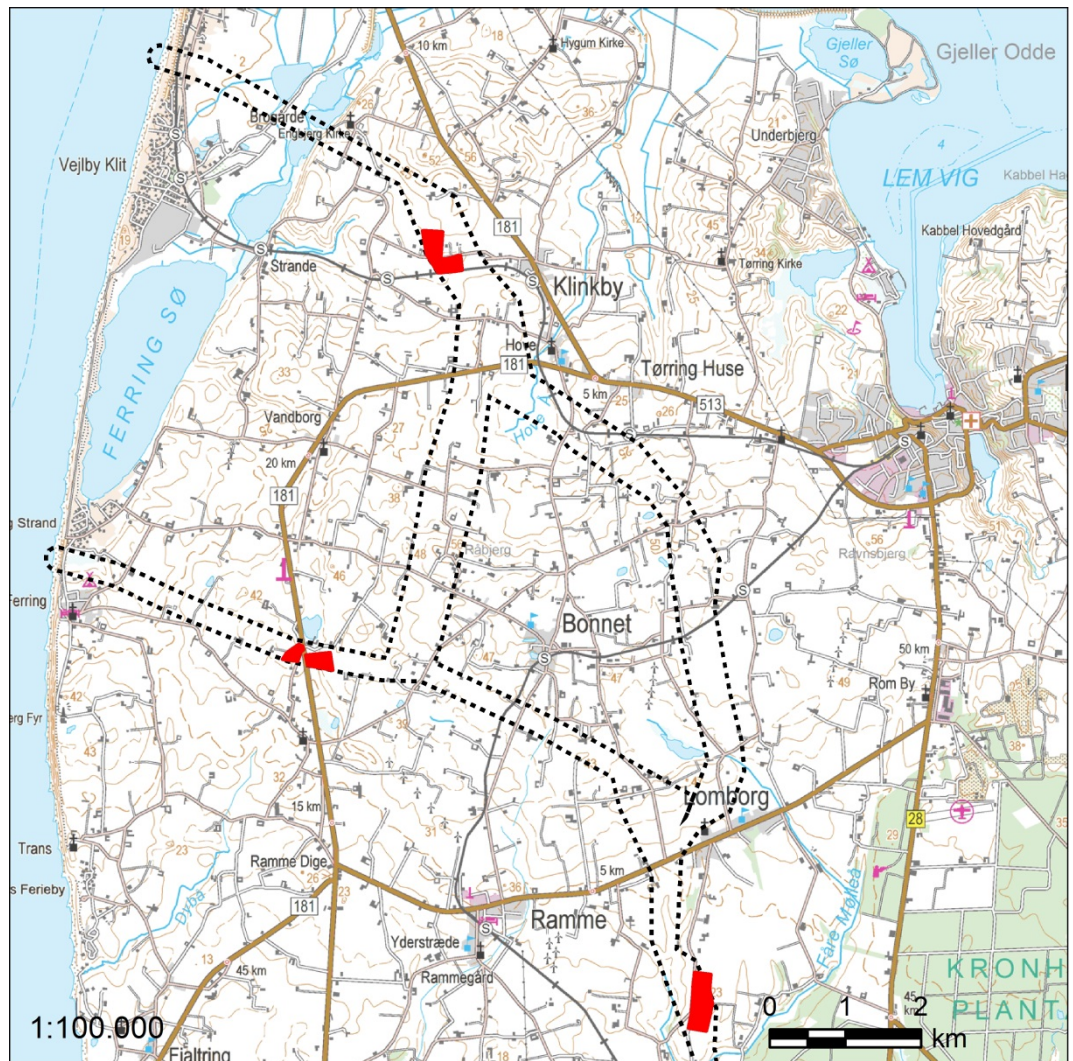


Signaturforklaring



-  Eksisterende station
-  Reservation til udvidelsen af Station Idomlund
-  Matrikelgrænse
-  Optaget vej

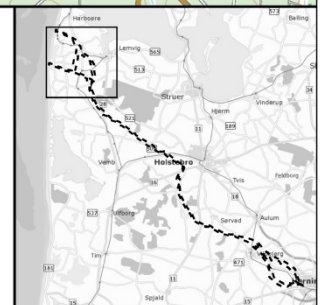


Figur 8-4. Reservation til udvidelse af Station Idomlund ved Idomlundvej vest for Holstebro.



Signaturforklaring



-  Reservation til kabelanlæg på land
-  Reservation til stationsanlæg

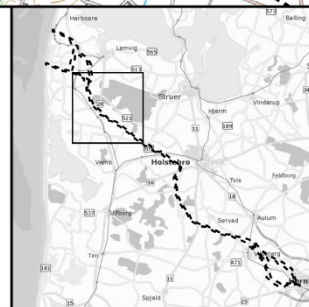


Figur 8-5. Områder der med ovenstående retningslinjer reserveres til kabelanlæg fra ilandføring til Lomborg.

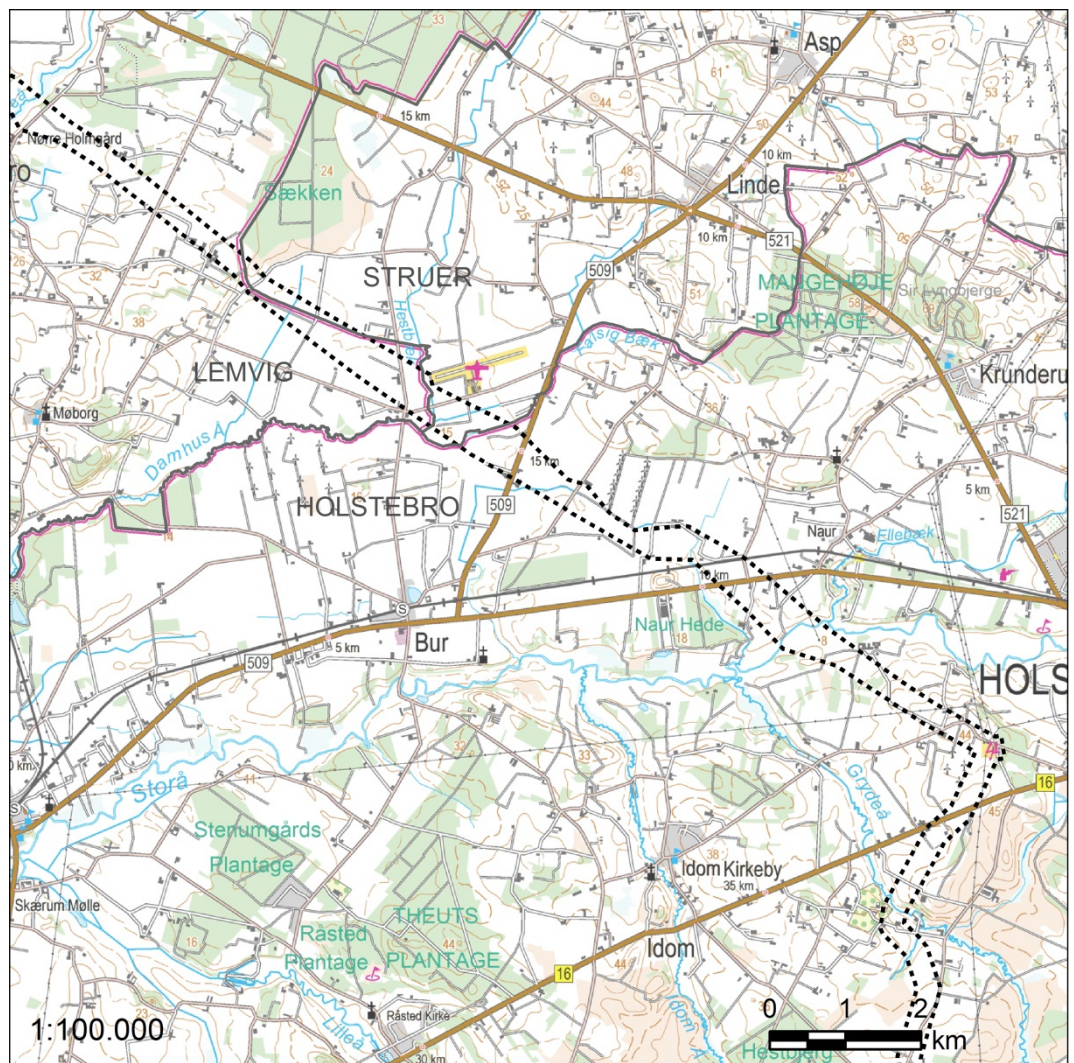


Signaturforklaring



-  Reservation til kabelanlæg på land
-  Kommunegrænser

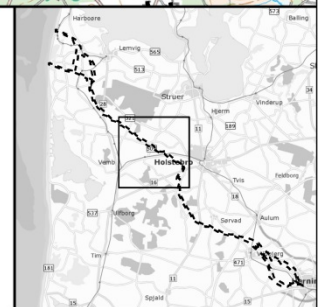


Figur 8-6. Områder der med ovenstående retningslinjer reserveres til kabelanlæg fra Lomborg til Sækken.

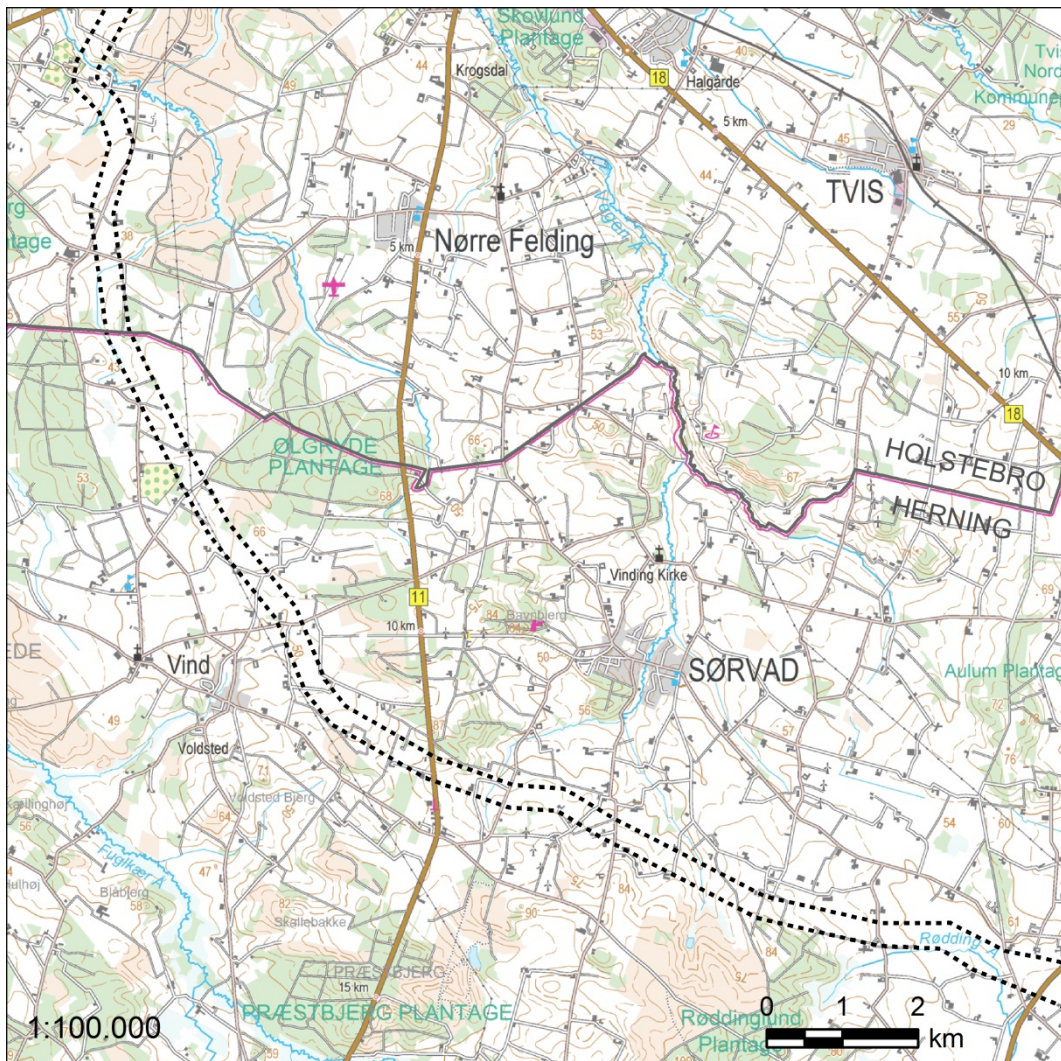


Signaturforklaring



-  Reservation til kabelanlæg på land
-  Kommunegrænser

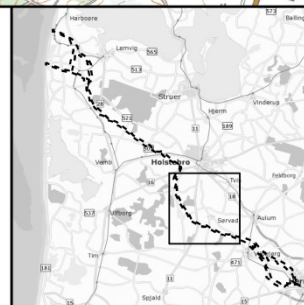


Figur 8-7. Områder der med ovenstående retningslinjer reserveres til kabelanlæg fra Sækken til Grydeå.

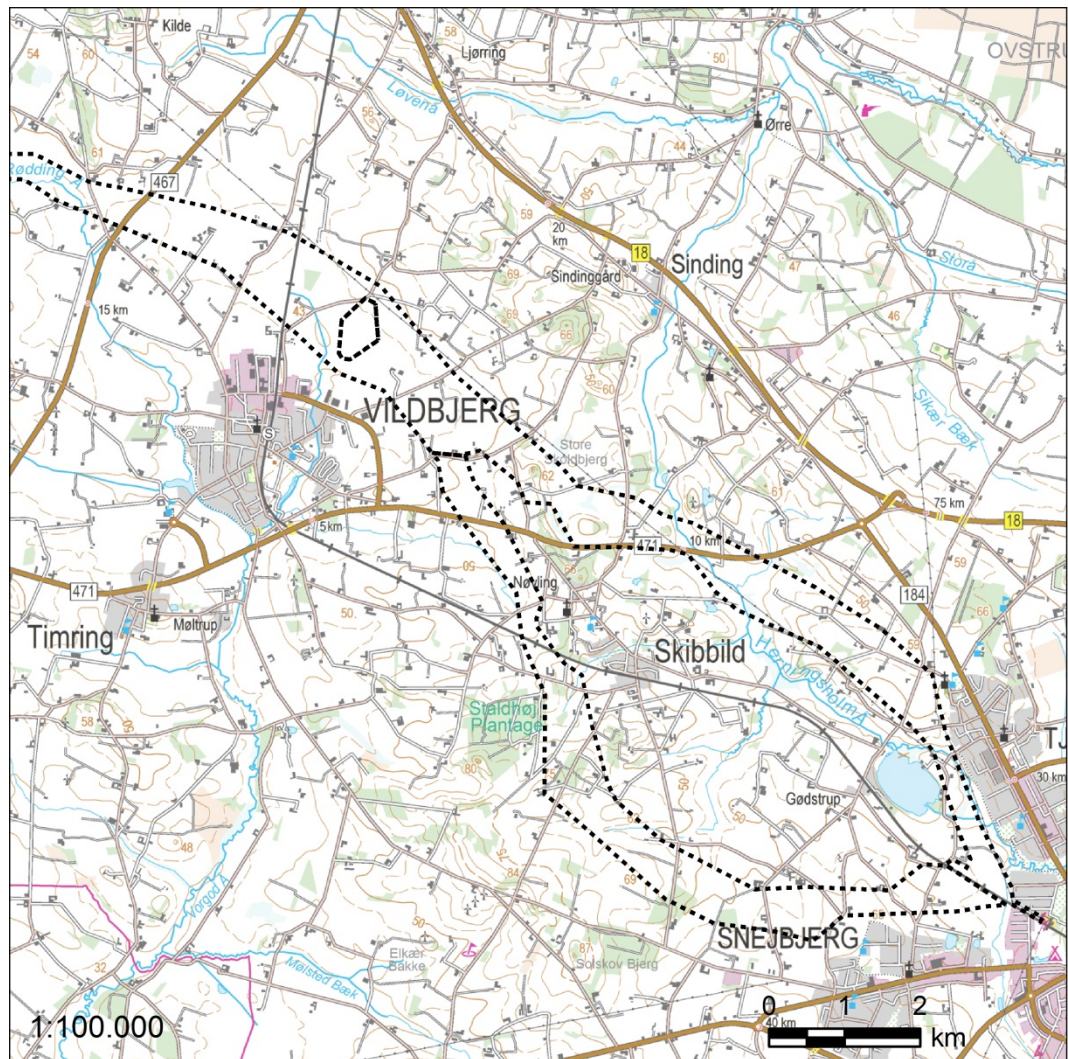


Signaturforklaring

-  Reservation til kabelanlæg på land
-  Kommunegrænser

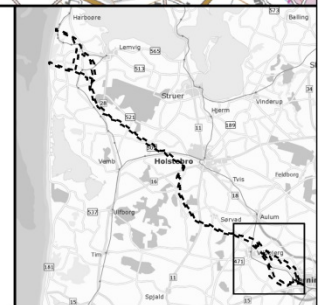


Figur 8-8. Områder der med ovenstående retningslinjer reserveres til kabelanlæg fra Grydeå til Rødding Å.



Signaturforklaring

⋯⋯⋯ Reservation til kabelanlæg på land



Figur 8-9. Områder der med ovenstående retningslinjer reserveres til kabelanlæg fra Rødding Å til Station Herning.

8.2 Klage

Når kommuneplantillægget er endelig vedtaget kan det påklages til Natur- og Miljøklagenævnet. Der vil i forbindelse med den endelige udstedelse være en egentlig klagevejledning.



Naturstyrelsen
Haraldsgade 53
2100 København

www.nst.dk