

Energinet
Att.: Stine Rabech Nielsen
Tonne Kjærsvej 65
7000 Fredericia

Kontor/afdeling
Center for vedvarende energi

Dato: 15. december 2022

J nr.: 2022-22614

SKLN/JRPN/SKE/LJWG

Tilladelse til at udføre forundersøgelser i Kriegers Flak II-området

Baggrund

Med *Finansloven for 2022* blev det besluttet at udbyde 2 GW havvind ud over ambitionerne fastsat i Energiaftalen af 29. juni 2018 og efterfølgende Klimaaf tale for energi og industri mv. af 22. juni 2020. Med *Klimaaf tale om grøn strøm og varme 2022* af 25. juni 2022 (herefter Klimaaf tale 2022) er det blevet besluttet, at der skal udbydes områder, der kan rumme yderligere mindst 4 GW havvind til etablering inden udgangen af 2030.

Energistyrelsen har i 2022 foretaget en finscreening af et antal havområder med henblik på fremtidige udbud af havvindmølleparker.

Igangsættelse af forundersøgelser er historisk sket efter politisk beslutning om konkret placering af en ny havvindmøllepark. For at muliggøre de politiske ønsker om flere GW havvind inden udgangen af 2030, blev det derudover besluttet med Klimaaf tale 2022 at igangsætte forundersøgelser og etableringen af nettilslutningsanlæggene samt nødvendige netforstærkninger for alle kendte attraktive havvindspaceringer fra 2022-finscreeningen, uafhængigt af senere konkrete beslutninger om placeringer af de enkelte parker.

Forundersøgelse omfang

Energinet har ansøgt om forundersøgelse i henhold til §§ 22 og 23 i lovbekendtgørelse nr. 1791 af 2. september 2021 med senere ændringer (VE-loven). Energinet har med ansøgning modtaget 14. oktober 2022 søgt om tilladelse til at gennemføre følgende:

1. Geofysiske undersøgelser
 - a. Geofysiske surveys
2. Geotekniske undersøgelser
 - a. Geotekniske undersøgelser
3. Marinbiologiske undersøgelser
 - a. Bentisk flora og fauna
 - b. Havpattedyr
 - c. Fisk og fiskeri

Energistyrelsen

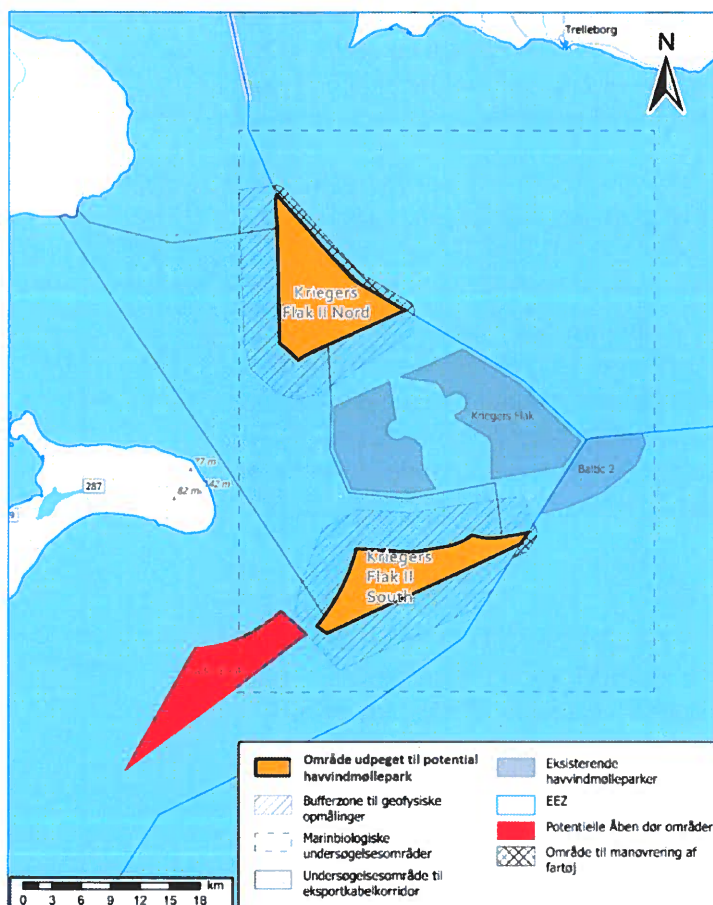
Carsten Niebuhrs Gade 43
1577 København V

T: +45 3392 6700
E: ens@ens.dk

www.ens.dk

De indsamlede data skal dels danne baggrund for, at bydere i et potentielt senere udbud kan udfærdige optimerede bud på etablering af en havvindmøllepark og vil også indgå i den strategisk miljøvurdering (SMV) - i det omfang, at data fra forundersøgelserne er tilgængelige på tidspunktet for SMV'ens udarbejdelse - da SMV'en, primært baseres på eksisterende data.

Det ansøgte forundersøgellesområde fremgår af nedenstående kort (figur 1) og er afgrænset af koordinaterne anført i Tabel 1, 2 og 4 i bilag 1 til denne tilladelse. Den orange polygon samt det omkringliggende skraverede område, såvel som det prikkede område, udgør det fulde forundersøgellesområde, hvori ovennævnte undersøgelser skal foretages. De geotekniske undersøgelser begrænses dog til den orange polygon (se koordinaterne anført i bilag 1, Tabel 3). Mht. marinbiologiske undersøgelser og de lyttestationer, som der kan være behov for at opstille, skal disse placeres indenfor for zonen afgrænset med stiplet linje (se koordinaterne anført bilag 1, Tabel 5). Sidstnævnte område udgør ikke en del af forundersøgellesområdet, og tilladelse hertil er reguleret særskilt i vilkår 11 nedenfor.



Figur 1: Forundersøgellesområdet for en potentiel havvindmøllepark samt eksport kabelkorridor, bestående af den orange polygon samt det skraverede og prikkede område.



Energistyrelsens afgørelse

Energistyrelsen giver hermed tilladelse til at gennemføre forundersøgelser med henblik på potentielt at kunne opstille havvindmøller i området. Tilladelsen gives med hjemmel i VE-lovens § 22 og § 23, stk. 3. Afgørelsen om udstedelse af tilladelsen er truffet på baggrund af Energinets ansøgning *om tilladelse til forundersøgelser* samt høringssvar fra berørte myndigheder. **Tilladelsen er gældende fra udstedelsesdatoen til 1. december 2024 og på de nedenstående vilkår.**

Det bemærkes, at forundersøgelsestilladelsen ikke i sig selv giver ret til at opføre havvindmøller. Der er således med forundersøgelsestilladelsen ikke taget stilling til, hvorvidt der kan opstilles møller i det udpegede område.

Påvirkning af miljøet mv.

På baggrund af oplysningerne fremlagt i Energinets ansøgning har Energistyrelsen vurderet, at forundersøgelserne er omfattet af §1, stk. 2, nr. 1 og 2 i bkg. nr.1476 af 13. december 2010 om *konsekvensvurdering vedrørende internationale naturbeskyttelsesområder samt beskyttelse af visse arter ved projekter om etablering m.v. af elproduktionsanlæg og elforsyningsnet på havet* (herefter "bekendtgørelsen").

Energinets ansøgning indeholder bl.a. en vurdering af den forventede lydspredning fra forundersøgelserne og herunder en vurdering af den potentielle støjpåvirkning på marsvin og sæler¹. Energistyrelsen har bl.a. på baggrund heraf vurderet, at det, sammen med de i tilladelsen fastsatte vilkår om nedsættelse af støjpåvirkning (soft-start mv.), er udelukket, at forundersøgelserne i sig selv eller i kombination med andre kendte planer eller projekter kan påvirke Natura 2000-områder væsentligt, og at der således ikke er krav om, at der skal foretages en konsekvensvurdering, jf. bekendtgørelsens § 2. Energistyrelsen har i sin vurdering særligt lagt vægt på, at aktiviteterne gennemføres på en måde, så sæler og marsvin bortskræmmes fra undersøgelsesområdet, inden den væsentligste støjpåvirkning igangsættes. Påvirkningen på de to nærmeste danske marine Natura 2000-områder (nr. 206, Stevns Rev og nr. 168, Havet og kysten mellem Præstø Fjord og Grønsund, som begge har marsvin som en del af udpegningsgrundlaget) vil dog være yderst begrænset og vil formodentlig blot være en teoretisk mulighed. Dels er kun mindre dele af disse områder inden for en afstand af forundersøgelsesområdet, hvor en støjpåvirkning kan have en effekt, og dels vil den lave vanddybde i denne del af forundersøgelsesområdet begrænse omfanget af støjende aktivitet netop her. Støjpåvirkninger fra aktiviteterne under forundersøgelserne kan dog muligvis medføre en vis bortskræmning af havpattedyr fra det nærliggende svenske Natura 2000-område, men også her er forundersøgelsesaktiviteterne begrænset i omfang, både geografisk og tidsmæssigt, og det vurderes, at forstyrrelserne vil være meget lokale, kortvarige og fuldt reversible.

Endvidere har Energistyrelsen vurderet, at det på baggrund af de fastsatte vilkår er udelukket, at forundersøgelserne i sig selv eller i kombination med andre kendte planer

¹ *Kriegers Flak II – Underwater Noise Emission from Seismic Survey Activities Energinet Eltransmission A/S – 6 September 2022 – NIRAS*

eller projekter væsentligt vil forstyrre bilag IV-arter i deres naturlige udbredelsesområde eller beskadige eller ødelægge yngle- eller rasteområder for bilag IV-arter efter EU's naturbeskyttelsesdirektiver, jf. bekendtgørelsens § 5, herunder marine pattedyr. Energistyrelsen har også i denne vurdering lagt vægt på, at aktiviteterne er af så begrænset omfang, både geografisk og tidsmæssigt, at påvirkningerne vil være meget lokale, kortvarige og reversible. Energistyrelsen har derudover lagt vægt på, at aktiviteterne samlet set er uden større betydning for de enkelte arter af havpattedyr i området og for bestandene som helhed.

Ovenstående vurdering ift. påvirkningen af havpattedyr er gældende under forudsætning af, at de procedurer for de støjende anlægsaktiviteterne, der er beskrevet i ansøgningen følges, og at nedenstående vilkår om undervandsstøj overholdes.

Det er Energistyrelsens vurdering, at forundersøgelserne ikke påvirker opfyldelse af de i den danske havstrategi fastsatte miljømål (bkg. af lov om havstrategi, LBK nr. 1161 af 25/11/2019). De deskriptorer, der vurderes at kunne være særligt relevante i denne sammenhæng, er D6 (Havbundens integritet) og D11 (Indførelsen af energi, herunder undervandsstøj). Forundersøgelsestiltalenes mulige negative påvirkninger udgøres af geotekniske undersøgelser og bentiske miljøundersøgelser (D6) og af lydpåvirkning (D11). De geotekniske undersøgelser og de bentiske miljøundersøgelser har et meget begrænset aftryk i tid såvel som rum/areal, og det vurderes, at disse ikke vil medføre påvirkning af havbundens integritet eller negativ påvirkning af de bentiske økosystemer. Lydpåvirkningen er ligeledes af begrænset omfang både geografisk, og eventuelle effekter er reversible. Med den i tilladelsen krævede brug af afværgestiltalinger i form af soft-start procedurer, vurderes der ikke at kunne ske betydende påvirkninger af områdets marine økosystemer.

Energistyrelsen vurderer desuden, at tilladelsen er i overensstemmelse med vandrammedirektivet (bkg. af lov om vandplanlægning, LBK nr. 126 af 26/01/2017), Nærmeste kystvand er Fakse Bugt (ID-nr. 46). Særligt vurderes det, at den påvirkning, de bentiske miljøundersøgelser vil kunne medføre, er af så begrænset omfang, at de ikke vil kunne påvirke kvalitetselementer i Fakse Bugt eller i andre mere fjerntliggende kystvande. Særligt vurderes tilstanden for kvalitetselementerne ålegræs og bundfauna ikke at kunne forringes. Ligeledes vurderes det ikke, at anvendelse af seismisk udstyr vil kunne påvirke indlandsvande (søer, vandløb eller grundvand). Samlet set vurderes de aktiviteter, som forundersøgelsestilladelsen giver tilladelse til, ikke at have konsekvenser for opfyldelsen af miljømålene for vandområderne, idet aktiviteterne ikke vil medføre forringelse af kystvande eller vandløbs økologiske eller kemiske tilstand eller hindre muligheder for at nå de fastsatte miljømål for disses kvalitetselementer.

Vilkår for tilladelsen

Tilladelsens område

1. Indehaveren af tilladelsen har ret til at gennemføre forundersøgelser i området vist på figur 1 (dvs. den orange polygon samt de skraverede og prikkede områder), der er afgrænset af koordinaterne anført i Tabel 1, 2, 3 og 4 i bilag 1.
2. De *geotekniske* undersøgelser, der udføres i forbindelse med forundersøgelserne, skal begrænses til at foregå inden for den orange polygon, jf. figur 1 ovenfor samt bilag 1, Tabel 3.

Generelle vilkår

3. Tilladelsen er gældende fra udstedelsesdatoen til 1. december 2024.
 4. Forundersøgelserne skal være afsluttet senest den 1. december 2024, jf. pålæg af 30. juni 2022 vedrørende forundersøgelser og nettilslutning.
 5. Denne tilladelse fritager ikke indehaveren af tilladelsen fra selv at skulle indhente eventuelle tilladelser i henhold til anden lovgivning, såfremt det er nødvendigt, f.eks. eventuel dispensation fra strandbeskyttelseslinjen mm.
 6. Tilladelsen medfører ikke en indskrænkning i statens højhedsret over søterritoriet eller statens eneret over den eksklusive økonomiske zone. Tilladelsen er således ikke til hinder for, at der inden for det af tilladelsen omfattede område kan tillades andre end indehaveren af tilladelsen at gennemføre andre former for aktiviteter end i denne tilladelse omfattede.
 7. Indehaveren af tilladelsen skal udføre undersøgelserne på en forsvarlig måde og således, at virksomhed, der udføres af rettighedshavere i området iht. bl.a. undergrundsloven, fiskeriaktiviteter og anden næringsvirksomhed, ikke urimeligt vanskeliggøres.
 8. Sejlads i trafikseparationen ved Falsterbo skal foregå i samme retning som anden trafik og i øvrigt i henhold til de internationale søvejsregler. Fsva. krydsning af sejladskorridorer jf. Havplanen, skal dette undgås i videst muligt omfang, og med hensyntagen til andre fartøjer.
- oOo -----
9. I takt med at forundersøgelserne udføres, og de pågældende resultater og data foreligger, skal disse indsendes vederlagsfrit til Energistyrelsen. Energistyrelsen forbeholder sig retten til at offentliggøre rådata og resultater, som er indsamlet ved forundersøgelserne.

10. Indehaveren af tilladelsen skal tegne forsikring til dækning af de skader, som indehaveren af tilladelsen – eller andre personer på vegne af indehaveren af tilladelsen – forvolder i henhold til den i tilladelsen udøvede virksomhed. Dokumentation herfor skal forelægges Energistyrelsen, inden forundersøgelsestilladelsen udnyttes.

----- oOo -----

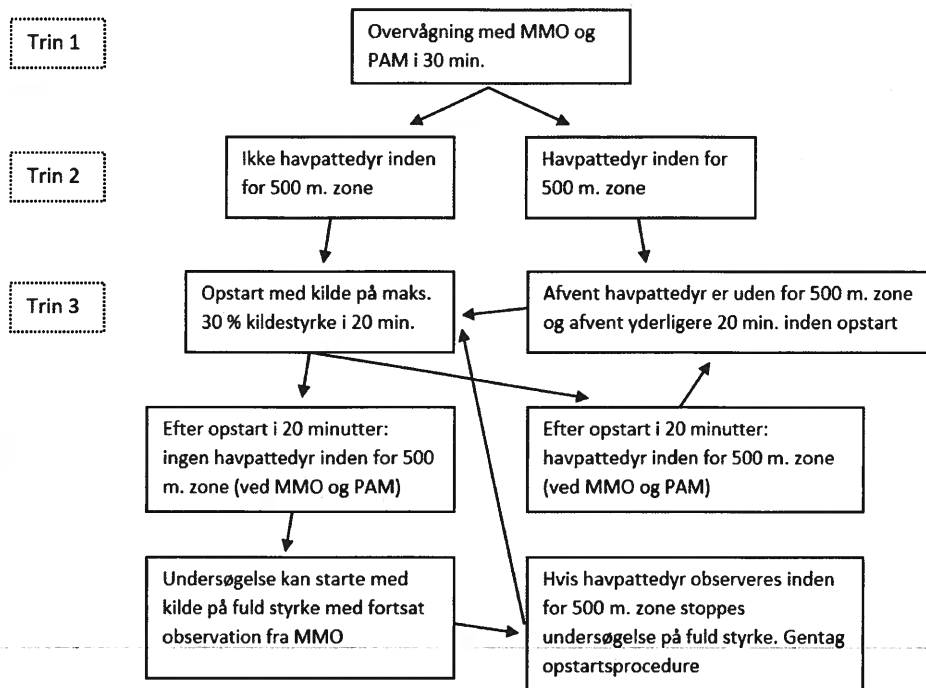
11. Den præcise placering af lyttestationer opsat i forbindelse med marinbiologiske undersøgelser skal fremsendes til Energistyrelsens godkendelse og offentliggøres forud for placering. Lyttestationerne kan ikke opsættes uden for området afgrænset med stiplede linje, jf. Figur 1 og Tabel 5 i bilag 1. Energistyrelsen kan desuden ikke give tilladelse til marinbiologiske undersøgelser, herunder opsætning af lyttestationer i områder uden for den danske eksklusive økonomiske zone eller områder omfattet af eksisterende ansøgninger under Åben-dør-ordningen. Opsætning af lyttestationer, der er afmærket eller ikke afmærket på overfladen, kan derudover ikke ske i eller i nærheden af ind og udsejling af trafikseparationen ved Falsterbo.

Miljøvilkår

12. Geofysiske surveys, såvel som de øvrige forundersøgelser, skal foretages i overensstemmelse med ansøgningen og herunder den vedlagte vurdering af påvirkningen på havpattedyr ved seismiske undersøgelser.
13. Med henblik på monitoring af impulsstøj fra de seismiske undersøgelser skal der ske en indrapportering af disse aktiviteter til Miljøstyrelsen. Indrapporteringen skal omfatte tidspunkt for den støjende aktivitet (dag), position, lydniveau og en angivelse af hvilken aktivitet, der har forårsaget impulsstøjen.
14. Hvis tilladelsens miljøvilkår ikke vurderes at kunne overholdes, skal der hurtigst muligt tages kontakt til Energistyrelsen og foreslås en alternativ procedure, der i samme omfang sikrer hensynet til havpattedyr. Tilladelsen kan herefter først udnyttes, når Energistyrelsen har godkendt den alternative procedure.

----- oOo -----

15. Af hensyn til beskyttelsen af havpattedyr skal der ved de geofysiske surveys anvendes *soft start*-procedure i overensstemmelse med fremgangsmåden beskrevet i figur 2 ved igangsættelse af sparker (f.eks. GeoSource 200 eller lignende), Innomar eller USBL. Anvendelse af PAM (Passive Acoustic Monitoring) og MMO (Marine Mammal Observers) i forbindelse med udførelsen af de geofysiske undersøgelser er endvidere behandlet nedenfor i figur 2.



Figur 2: Energistyrelsens fremgangsprocedure for Soft-start, jf. Energistyrelsen, 2018².

16. På grund af større kildestyrke ved Sub-Bottom Profiler (Innomar Medium 100 eller lignende) må denne først aktiveres, når sparker kører på fuld styrke efter opstartsprocedure, jf. vilkår 15.
17. For de lokaliteter, hvor der skal foretages undersøgelse med sparker, Innomar eller USBL skal opstartsproceduren, jf. vilkår 15 følges, men med en opstartsperiode med maks. 30 % kildestyrke på 60 min. (trin 3) i stedet for 20 min. på grund af større kildestøj. 60 min.-perioden skal også benyttes ved gentagelse af trin 3 pga. observerede havpattedyr inden for 500 m.-zonen.
18. Ved ikke-planlagte afbrydelser skal følgende procedure følges:
- Ved afbrydelse i mindre end 5 min.: Udstyr kan genstartes på fuld kildestyrke.
 - Ved afbrydelse i 5-10 min.: Observer under afbrydelsen ved brug af MMO og PAM, om der er havpattedyr inden for 500 m. zone. Hvis det ikke er tilfældet, kan udstyr startes på fuld styrke. Hvis havpattedyr forekommer, skal opstartsproceduren, jf. vilkår 15 følges fra trin 3, så der foretages opstart af kilden med maks. 30 % kildestyrke i 60 min.
 - Ved afbrydelse i mere end 10 min.: Observation under afbrydelsen ved brug af MMO og PAM. Hvis havpattedyr ikke observeres, følges opstartsproceduren, jf. vilkår 15 fra trin 3, så der foretages opstart af kilden med maks. 30 % kildestyrke i 60 min.. Hvis havpattedyr observeres under afbrydelsen, følges opstartsproceduren, jf. vilkår 15, fra trin 1.

² https://ens.dk/sites/ens.dk/files/OlieGas/standardvilkaar_for_forundersoegelser.pdf

Varsling og kontakt med andre myndigheder

19. Energistyrelsens tilladelse fritager ikke indehaveren af tilladelsen fra at varsle relevante myndigheder, f.eks. Søfartsstyrelsen, Forsvarets Operationscenter, Miljøstyrelsen m.fl. om de konkrete undersøgelser på havet. Myndighederne skal desuden have mulighed for at være til stede ved alle undersøgelser, der foretages i henhold til denne tilladelse. Rimelige udgifter i forbindelse med rejse og ophold for disse repræsentanter skal afholdes af indehaveren af tilladelsen, hvor rimeligheden af udgifterne såvel som forhold, der kan forsinke undersøgelserne, først aftales med og godkendes af Energistyrelsen.
20. Det påhviler desuden indehaveren af tilladelsen at koordinere færdsel og evt. farvandsafspærring med andre myndigheder, herunder Søfartsstyrelsen. Såfremt der sejles ind i Øresund VTS (Vessel Traffic Service) meldesektor, skal faretøjer i øvrigt følge det obligatoriske meldesystem.
21. Søfartsstyrelsen skal underrettes i behørigt omfang og Bekendtgørelse nr. 1351 af 29. november 2013 samt *skema til vurdering af sejladsikkerheden ved entreprenørarbejder til søs* skal efterleves.
22. Aktiviteter, der kan have betydning for sejlads i området, skal varsles til Søfartsstyrelsen senest 6 uger forinden, jf. BEK nr. 1351 af 29-11-2013.
23. Hvis der bliver gjort fund af (Unexploded Ordnance UXO) eller andre mistænkelige genstande, skal arbejdet standses og derefter skal Marine Assistance Service (MAS-vagten) kontaktes på e-mail: mas@sok.dk.
24. Hvis der bliver gjort fund af beskyttede kulturlevn under forundersøgelserne, skal indehaveren af tilladelsen, jf. § 28 stk. 1, i lovbekendtgørelse nr. 358 af 8. april 2014 (Museumsloven), kontakte Slots- og Kulturstyrelsen (Fortidsminder, H.C. Andersens Boulevard 2, 1553 København V, tlf.: 33954200).

Overholdelse af tilladelsens vilkår

Tilladelsen kan tilbagekaldes, hvis nogle af de i tilladelsen fastsatte vilkår ikke opfyldes. Der kan desuden pålægges bødestraf, jf. VE-lovens § 72, ved:

- Tilsidesættelse af vilkår i denne tilladelse
- Undladelse af at afgive oplysninger omhandlet i § 59 i VE-loven
- Afgivelse af urigtige eller vildledende oplysninger eller undladelse af at afgive oplysninger efter anmodning.



Klageadgang

I henhold til § 66 i VE-loven kan klageberettigede indbringe klager over denne tilladelse for Energiklagenævnet (Nævnenes Hus, Toldboden 2, 8800, Viborg, <https://naevneneshus.dk/start-din-klage>). Klagen skal være indgivet skriftligt inden 4 uger efter, at afgørelsen om forundersøgelsestilladelse er meddelt.

Klage over tilladelsen har ikke opsættende virkning, medmindre Energiklagenævnet bestemmer anderledes. Energiklagenævnets afgørelse kan ikke påklages til anden administrativ myndighed.

Venlig hilsen

Jonas Axelgaard
Kontorchef

Bilag 1 – Koordinater for forundersøgelsesområder og lyttestationer

Tabel 1: Koordinater til afgrænsning af Kriegers Flak II Nord forundersøgelsesområdet for den potentielle havvindmøllepark, eksklusiv forundersøgelsesområdet for eksport kabler. Desuagtet koordinaterne, giver Energistyrelsen ikke tilladelse til foretagelse af forundersøgelser uden for den danske EØZ.
Geodætisk reference til ETRS89, UTM33N.

Point ID	Easting EUREF89 Zone 33N [meter]	Northing EUREF89 Zone 33N [meter]	Longitude EUREF89	Latitude EUREF89
1	352750	6103838	12° 41.668' E	55° 3.568' N
2	350986	6104509	12° 39.991' E	55° 3.898' N
3	348288	6107272	12° 37.370' E	55° 5.337' N
4	347864	6109805	12° 36.891' E	55° 6.694' N
5	348647	6125585	12° 37.120' E	55° 15.209' N
6	352121	6125686	12° 40.393' E	55° 15.327' N
7	352527	6125741	12° 40.775' E	55° 15.364' N
8	353211	6125412	12° 41.431' E	55° 15.199' N
9	360170	6116215	12° 48.267' E	55° 10.365' N
10	364978	6112719	12° 52.893' E	55° 8.562' N
11	365236	6112446	12° 53.143' E	55° 8.419' N
12	365382	6111932	12° 53.296' E	55° 8.144' N
13	365308	6111537	12° 53.237' E	55° 7.930' N
14	365211	6111345	12° 53.152' E	55° 7.825' N
15	364744	6109355	12° 52.769' E	55° 6.745' N
16	356481	6104906	12° 45.138' E	55° 4.209' N
17	354952	6104204	12° 43.723' E	55° 3.804' N

Energistyrelsen

Carsten Niebuhrs Gade 43
1577 København V

T: +45 3392 6700
E: ens@ens.dk

www.ens.dk

Tabel 2: Koordinater til afgrænsning af Kriegers Flak II syd forundersøgellesområdet for den potentielle havvindmøllepark, eksklusiv forundersøgellesområdet for eksport kabler. Desuagtet koordinaterne, giver Energistyrelsen ikke tilladelse til foretagelse af forundersøgelser uden for den danske EØZ. Geodætisk reference til ETRS89, UTM33N.

Point ID	Easting EUREF89 Zone 33N [meter]	Northing EUREF89 Zone 33N [meter]	Longitudo EUREF89	Latitudo EUREF89
1	363348	6091406	12° 51.972' E	54° 57.051' N
2	366303	6091672	12° 54.731' E	54° 57.242' N
3	374856	6092166	13° 2.727' E	54° 57.642' N
4	375478	6089171	13° 3.387' E	54° 56.037' N
5	375778	6088778	13° 3.678' E	54° 55.830' N
6	375858	6088311	13° 3.765' E	54° 55.579' N
7	375710	6087871	13° 3.638' E	54° 55.340' N
8	374790	6086627	13° 2.810' E	54° 54.656' N
9	374586	6086465	13° 2.623' E	54° 54.566' N
10	373002	6085897	13° 1.157' E	54° 54.236' N
11	369721	6081479	12° 58.208' E	54° 51.805' N
12	356016	6076459	12° 45.556' E	54° 48.875' N
13	350686	6082274	12° 40.404' E	54° 51.914' N
14	351689	6085506	12° 41.241' E	54° 53.673' N
15	354319	6090584	12° 43.545' E	54° 56.455' N
16	358115	6092151	12° 47.051' E	54° 57.365' N



Tabel 3: Koordinater til afgrænsning af de udpegede områder til en potentiel havvindmøllepark, bestående af delområderne Kriegers Flak II syd og nord, som illustreret ved den orange polygon der henvises til i tilladelsens vilkår.

Kriegers Flak II (Nord og Syd)					
OBJECTID	X	Y	Navn	Projection	UTMzone
1	353249	6107805	Kriegers Flak II Nord	ETRS89	33N
2	352406	6108773	Kriegers Flak II Nord	ETRS89	33N
3	351492	6109665	Kriegers Flak II Nord	ETRS89	33N
4	352240	6121568	Kriegers Flak II Nord	ETRS89	33N
5	352278	6124191	Kriegers Flak II Nord	ETRS89	33N
6	352472	6124750	Kriegers Flak II Nord	ETRS89	33N
7	359463	6115493	Kriegers Flak II Nord	ETRS89	33N
8	364387	6111923	Kriegers Flak II Nord	ETRS89	33N
9	354306	6108369	Kriegers Flak II Nord	ETRS89	33N
10	353249	6107805	Kriegers Flak II Nord	ETRS89	33N
11	374855	6088381	Kriegers Flak Syd	ETRS89	33N
12	374063	6087320	Kriegers Flak Syd	ETRS89	33N
13	353844	6079945	Kriegers Flak Syd	ETRS89	33N
14	352871	6080758	Kriegers Flak Syd	ETRS89	33N
15	354699	6082840	Kriegers Flak Syd	ETRS89	33N
16	356300	6085453	Kriegers Flak Syd	ETRS89	33N
17	357526	6088197	Kriegers Flak Syd	ETRS89	33N
18	362437	6087470	Kriegers Flak Syd	ETRS89	33N
19	363601	6087425	Kriegers Flak Syd	ETRS89	33N
20	367122	6087758	Kriegers Flak Syd	ETRS89	33N
21	368112	6088061	Kriegers Flak Syd	ETRS89	33N
22	369138	6088585	Kriegers Flak Syd	ETRS89	33N
23	370229	6088281	Kriegers Flak Syd	ETRS89	33N
24	370875	6088166	Kriegers Flak Syd	ETRS89	33N
25	371530	6088121	Kriegers Flak Syd	ETRS89	33N
26	374855	6088381	Kriegers Flak Syd	ETRS89	33N



Tabel 4: Koordinater til afgrænsning af forundersøgelsesområdet for mulig eksport kabel korridor.

Geodætisk reference til ETRS89, UTM33N.

Point ID	Easting EUREF89, Zone 33N	Northing EUREF89, Zone 33N	Longitude EUREF89	Latitude EUREF89
1	353699	6081788	12° 43.233' E	54° 51.705' N
2	330121	6124463	12° 19.692' E	55° 14.243' N
3	330835	6124593	12° 20.360' E	55° 14.328' N
4	331404	6124214	12° 20.911' E	55° 14.135' N
5	332021	6124387	12° 21.486' E	55° 14.241' N
6	332101	6125063	12° 21.537' E	55° 14.607' N
7	333246	6123568	12° 22.669' E	55° 13.825' N
8	341524	6120785	12° 30.565' E	55° 12.489' N
9	352231	6121371	12° 40.633' E	55° 13.004' N
10	351527	6109715	12° 40.336' E	55° 6.712' N
11	353246	6107845	12° 42.009' E	55° 5.735' N
12	356482	6108918	12° 45.017' E	55° 6.370' N
13	356248	6102787	12° 44.983' E	55° 3.063' N
14	355771	6098414	12° 44.668' E	55° 0.699' N
15	357195	6093977	12° 46.136' E	54° 58.333' N
16	363059	6092847	12° 51.660' E	54° 57.823' N
17	371955	6093703	12° 59.969' E	54° 58.426' N
18	372198	6088136	13° 0.345' E	54° 55.430' N
19	371132	6088064	12° 59.350' E	54° 55.375' N
20	369201	6088581	12° 57.529' E	54° 55.623' N
21	367183	6087714	12° 55.665' E	54° 55.124' N
22	363013	6087362	12° 51.774' E	54° 54.867' N
23	357586	6088096	12° 46.676' E	54° 55.171' N
24	355404	6083773	12° 44.766' E	54° 52.804' N

Tabel 5: Koordinater til afgrænsning af område hvori der kan udføres marinbiologiske undersøgelser, og herunder opstilling af lyttestationer. Desuagtet koordinaterne, så kan Energistyrelsen ikke give tilladelse til opstilling af lyttestationer uden for den danske EØZ eller inden for eksisterende ansøgninger under Åben-dør-ordningen, jf. tilladelsens vilkår 10.

Point ID	Easting EUREF89, Zone 33N	Northing EUREF89, Zone 33N	Longitude EUREF89	Latitude EUREF89
1	349199	6131587	12° 37.448' E	55° 18.453' N
2	391020	6127976	13° 17.042' E	55° 17.169' N
3	386136	6071229	13° 13.787' E	54° 46.520' N
4	344313	6074818	12° 34.692' E	54° 47.780' N



Energistyrelsen