



VELKOMMEN TIL BØRGERMØDE OPLÆG STARTER kl. 16:30

Høring af udkast til plan for Nordsøen I havvindmølleparker og miljøvurderingsrapport

20. juni 2024, Holmslands Idræts- og Kulturcenter, Ringkøbing



Energistyrelsen



Velkommen

Energistyrelsen ved Mikkel Henriksen

- *Politisk ambitioner om et grønnere og sikrere Danmark*
- *Planen for Nordsøen I og miljøvurderingsproces*

Energinet ved Stine Nielsen samt Signe Olesen

- *Miljøvurdering af planen for Nordsøen I*
- *Identificerede mulige miljøpåvirkninger ved realisering af planen for Nordsøen I*

Kontakt og indsendelse af hørings svar

Spørgsmål i plenum og ved standene

Slut – kl. 18:00



Plan for Nordsøen I havvindmølleparker

Plan og miljøvurdering – Nordsøen I

20. juni 2024, Holmsland Idræts- og Kulturcenter

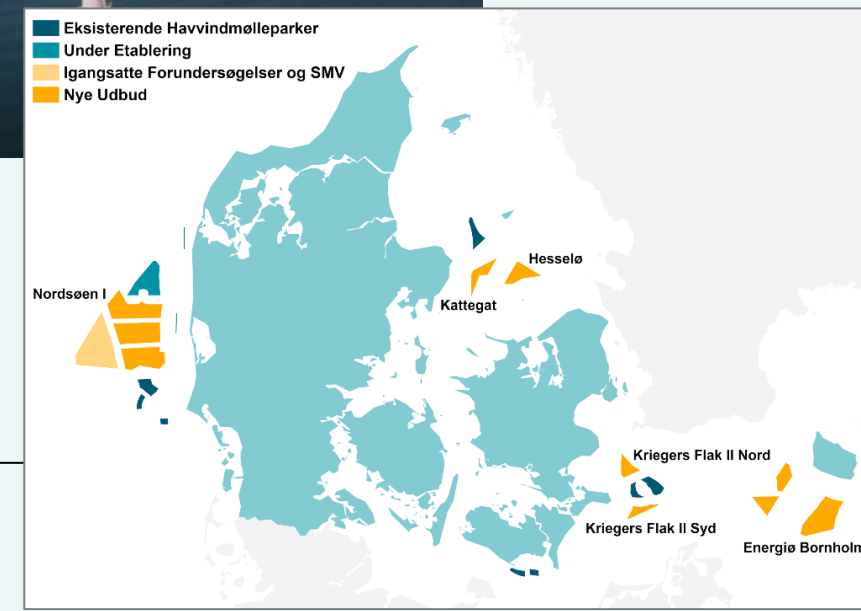


Energistyrelsen

Nordsøen I havvindmølleparker

Et grønnere og sikrere Danmark

- I Danmark er der et **stort potentiale for havvindmølleparker** pga. stort havareal, lave havdybder og meget blæst.
- En bred kreds af politiske partier har aftalt, at dette **potentiale skal udnyttes** til at sikre den grønne omstilling, reducere forbruget af fossile brændsler og øge forsyningssikkerheden.
- Som følge af en række politiske aftaler skal Energistyrelsen udbyde **mindst 9 GW** nye havvindmølleparker til etablering inden udgangen af 2030, hvoraf de første **6 GW er udbudt**.



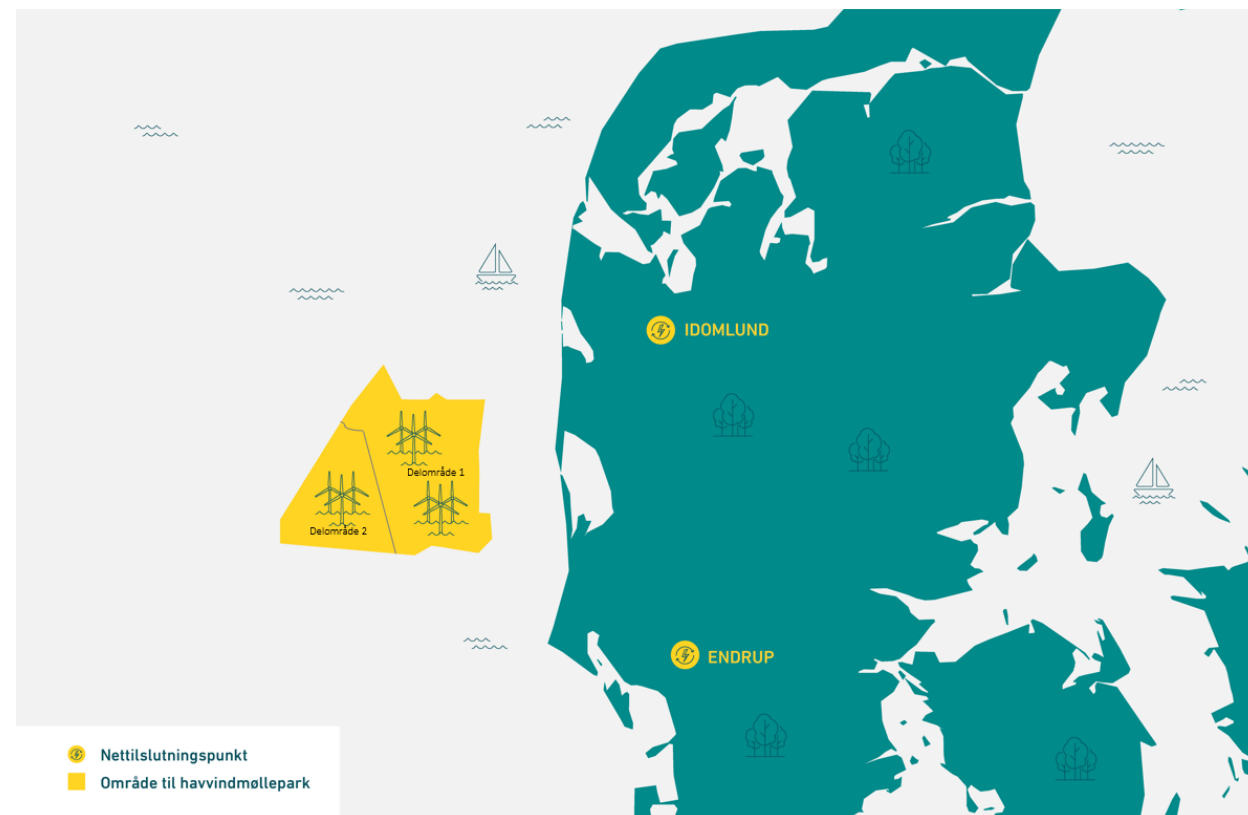
Baggrund for Nordsøen I havvindmølleparker

- Det blev med **Klimaaftale om grøn strøm og varme i juni 2022** besluttet, at der skulle udføres forundersøgelser og miljøvurderinger af tidligere screenede havområder, herunder det område, vi kalder **Nordsøen I**.
- Tre parkområder (A1, A2 og A3) i den østlige del af Nordsøen I er udbudt med budfrist 5. december 2024. De planlægges idriftsat ved **udgangen af 2030**, og vil årligt kunne levere **grøn strøm til minimum 3.000.000** danske husstande.



Plan for Nordsøen I havvindmølleparker

- Planen er en udmøntning af politiske og administrative beslutninger om størrelse og placering af havvindmølleparkerne.
- Foruden selve havvindmølleparkerne omfatter planen: Søkabler, kabler på land og landanlæg
- Miljøvurderingen af planen kommer med eksempler på realisering af havvindmølleparker og de sandsynlige påvirkninger heraf.
- De endelige projekter kendes ikke på nuværende tidspunkt.



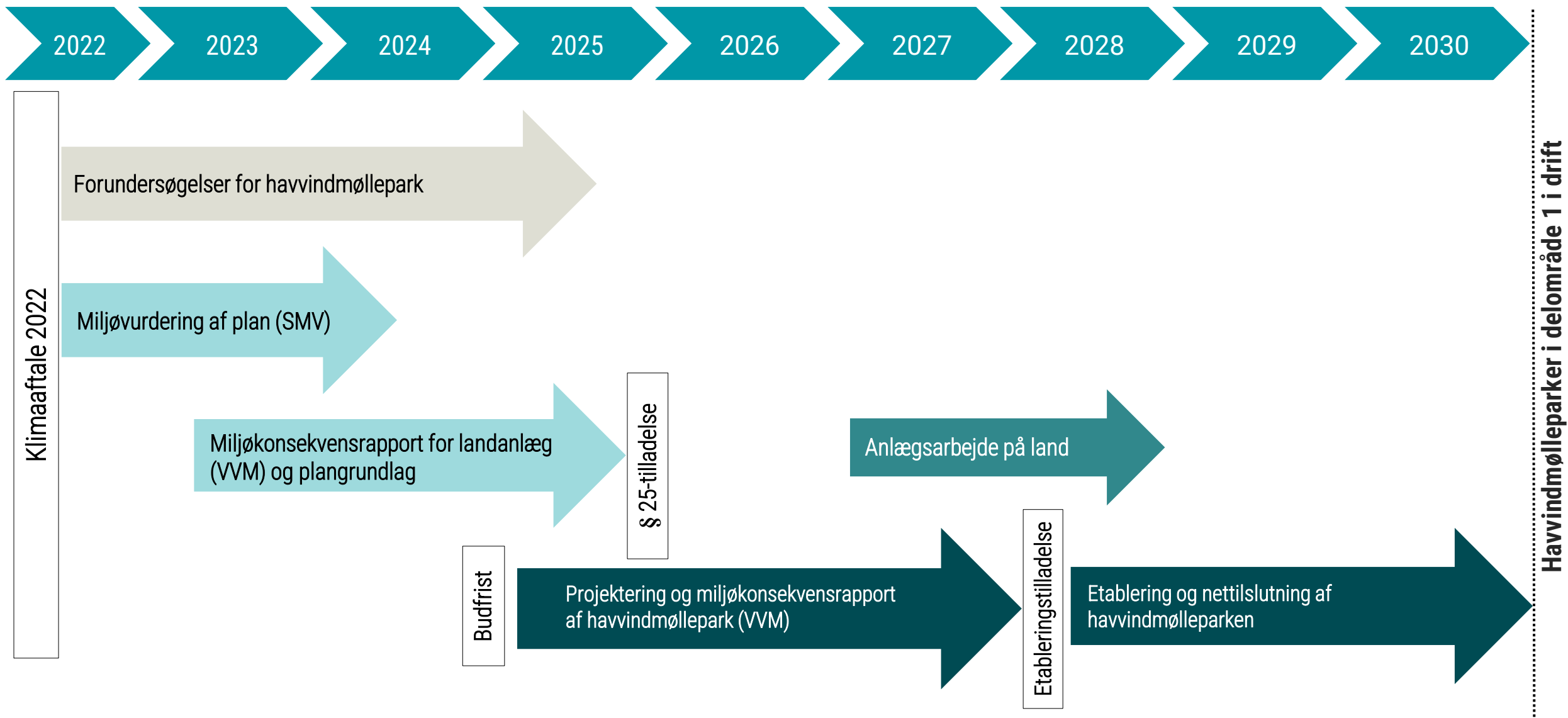
Miljøvurdering af en plan - formål

- Miljøvurdering af de overordnede påvirkninger for en plan baseret på eksisterende viden.
- Potentielle væsentlige påvirkninger vurderes på et tidligt stadie.
- Identificering af potentielle væsentlige påvirkninger, der bør minimeres.
- Inddragelse af offentligheden så tidligt som muligt.

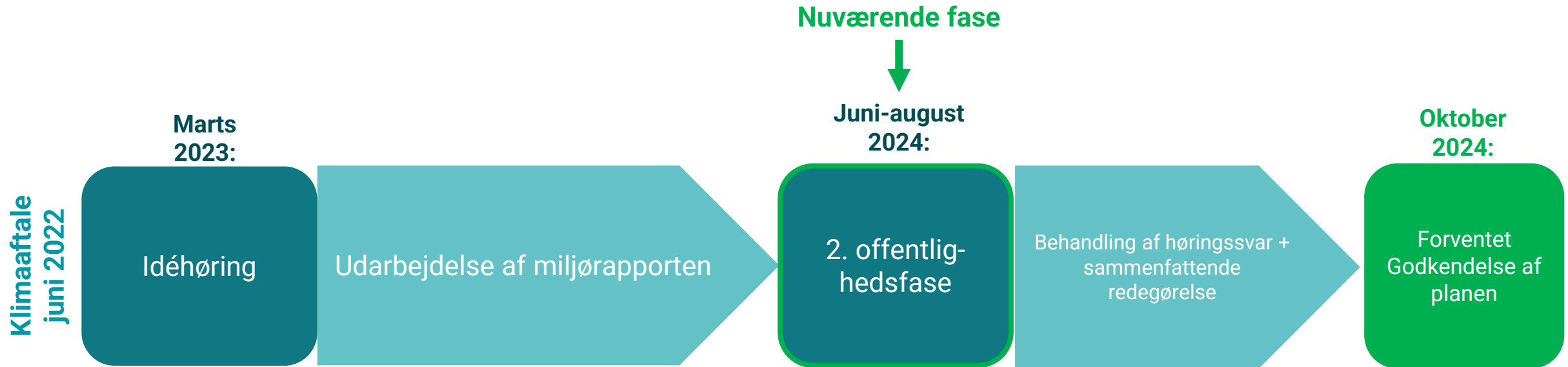


Illustration: Collabora ApS

Proces for Nordsøen I havvindmølleparker



Proces for miljøvurderingen af planen



Høring vedrørende udkast til Plan for Nordsøen I havvindmølleparker

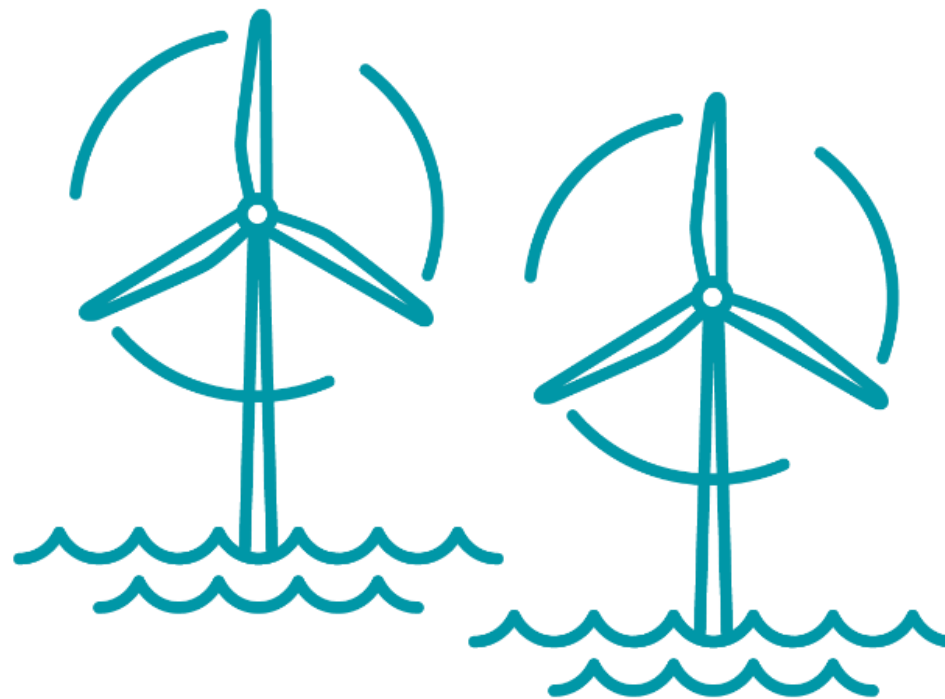
2. høring af udkast til Plan for Nordsøen I havvindmølleparker og den tilhørende miljørapport forløber **frem til 12. august 2024 kl. 12.**

Har I input, kommentarer eller spørgsmål til udkast til planen og miljørapporten skal I sende jeres høringssvar **skriftligt** til Energistyrelsen.

I kan allerede nu indsende jeres høringssvar til Energistyrelsen:

nordsoen1@ens.dk eller med post til Carsten Niebuhrs Gade 43, 1577 København V.

Alle høringssvar er velkomne.





MILJØVURDERING AF PLAN FOR NORDSØEN I HAVVINDMØLLEPARKER

Ved Energinet

HVAD ER ENERGINETS ROLLE

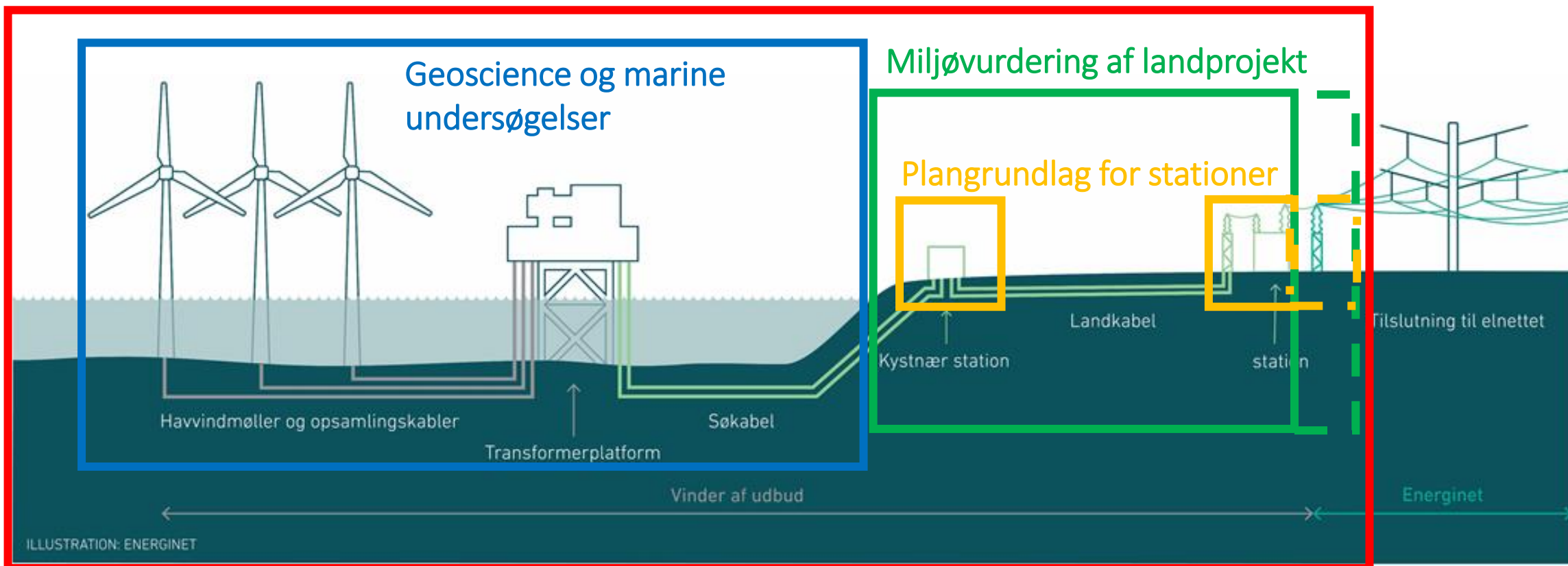
- Energinet er ejet af Klima-, Energi- og Forsyningsministeriet.
- Vi skal varetage Danmarks samlede interesser for el- og gasforsyning.

Pålæg fra Klima- Energi- og Forsyningsministeriet

- Gennemføre forundersøgelser for kommende havvindmølleparker
- Bistå udarbejdelse miljøvurdering af planen
- Energinet planlægger og etablerer nettilslutning af havvindmølleparkerne

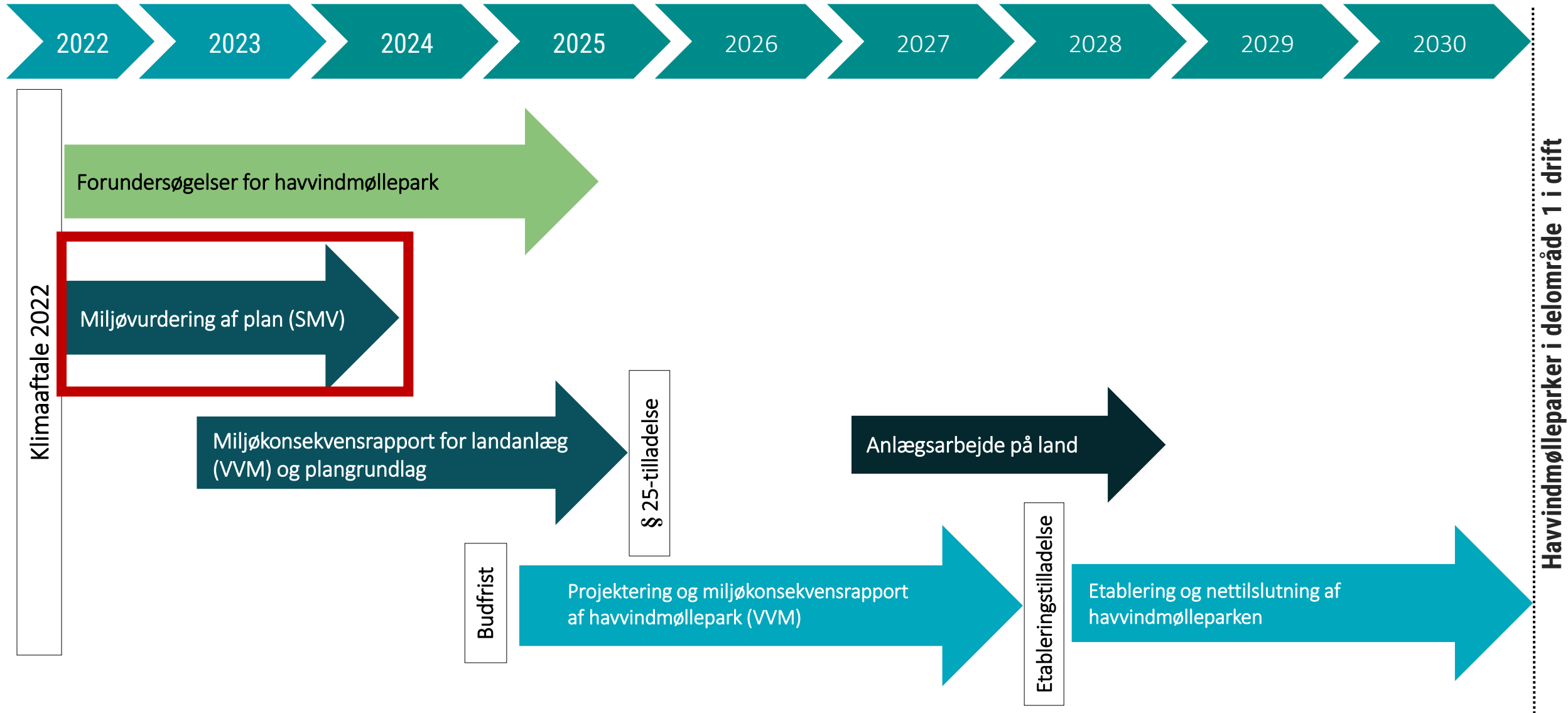


Miljøvurdering af planen



OVERORDNET TIDSPLAN

ENERGINET



RAMMERNE FOR MILJØVURDERINGEN

Nordsøen I område

- Ca. 2.161 km²
- Ca. 20-79 km fra kysten

Scenarier vurderet i miljørapporten

- Møllestørrelser:
 - 15 MW møller
 - 27 MW møller
- Installeret effekt
 - Delområde 1
 - Min. 3.000 MW (3 GW)
 - Op til 10.467 MW (10,47 GW)



RESULTATER FRA
MILJØVURDERINGEN AF
PLANEN FOR NORDSØEN I

PLAN FOR KATTEGAT HAVVINDMØLLEPARK

Emner fra afgrænsningsudtalelse

- Biologisk mangfoldighed, flora og fauna
- Natura 2000 beskyttet natur og bilag IV beskyttede arter
- Befolkningen og menneskers sundhed
- Arealanvendelse og materielle goder
- Havbund og jordbund samt vand og vandkvalitet
- Kulturarv, arkitektonisk og arkæologisk arv
- Landskab og visuelle forhold
- Luft og klimatiske faktorer
- Kumulative virkninger
- Grænseoverskridende påvirkninger



VISUEL PÅVIRKNING

Principvisualiseringer for at vurdere mulig påvirkning af planen

Seks punkter for principvisualiseringer:

- Udpeget ift. eksponerede kyststrækninger og landområder
- Principvisualiseringer – ikke konkret projekt



263 m



Eksempel - 15 MW

Rotor diameter: 233 m

Hub højde: 146,5 m

Totalhøjde: 263 m

330 m



Eksempel - 27 MW

Rotor diameter: 300 m

Hub højde: 180 m

Totalhøjde: 330 m

JORDENS KRUMNING OG MØLLERNES SYNLIGHED

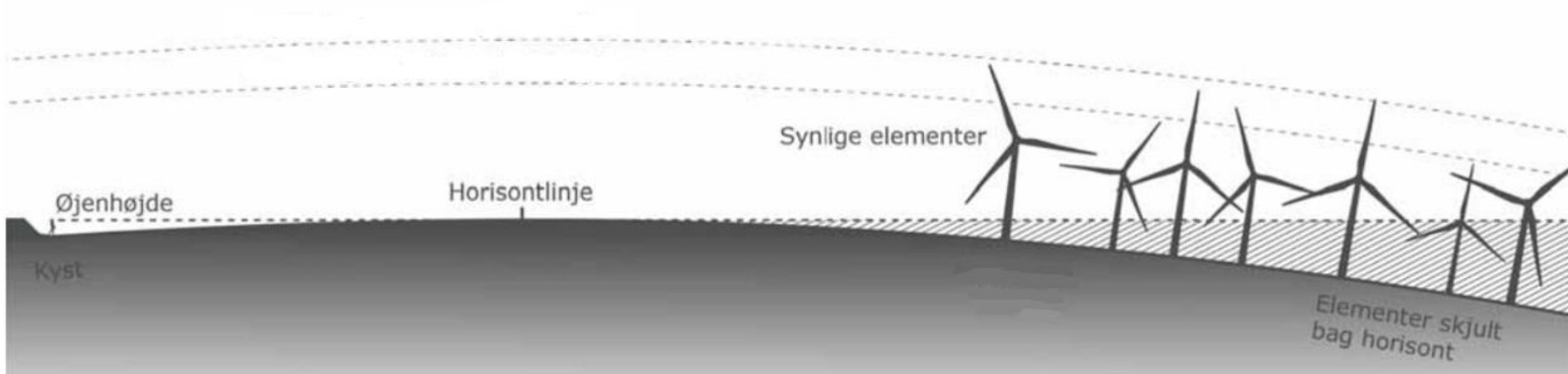


Illustration: NIRAS

Når en vindmølle betragtes fra kysten, vil en del af møllernes nederste del være skjult bag horisonten

- Ved 20 km afstand vil det meste af møllen være synlig
- Ved 40 km afstand er ca. 85 m af møllen skjult

UDKAST

2023-07-12



Fotostandpunkt 2 – Ringkøbing Havn – Fotoretning højre – Scenarie 4 – Kumulative forhold – Dag – Maksimal sigtbarhed – 390 havvindmøller – 27 MW – Totalhøjde 330 m – Samlet 10,47 GW – Overplanting – 6/6

UDKAST
2023-07-12



Fotostandpunkt 3 - Hvide Sande på stranden - Fotoretning ligeud - Scenarie 3 - Kumulative forhold - Dag - Maksimal sigtbarhed - 699 havvindmøller - 15 MW - Totalhøjde 263 m - Samlet 10,47 GW - Overplanting - 5/12

STØJ FRA HAVVINDMØLLERNE

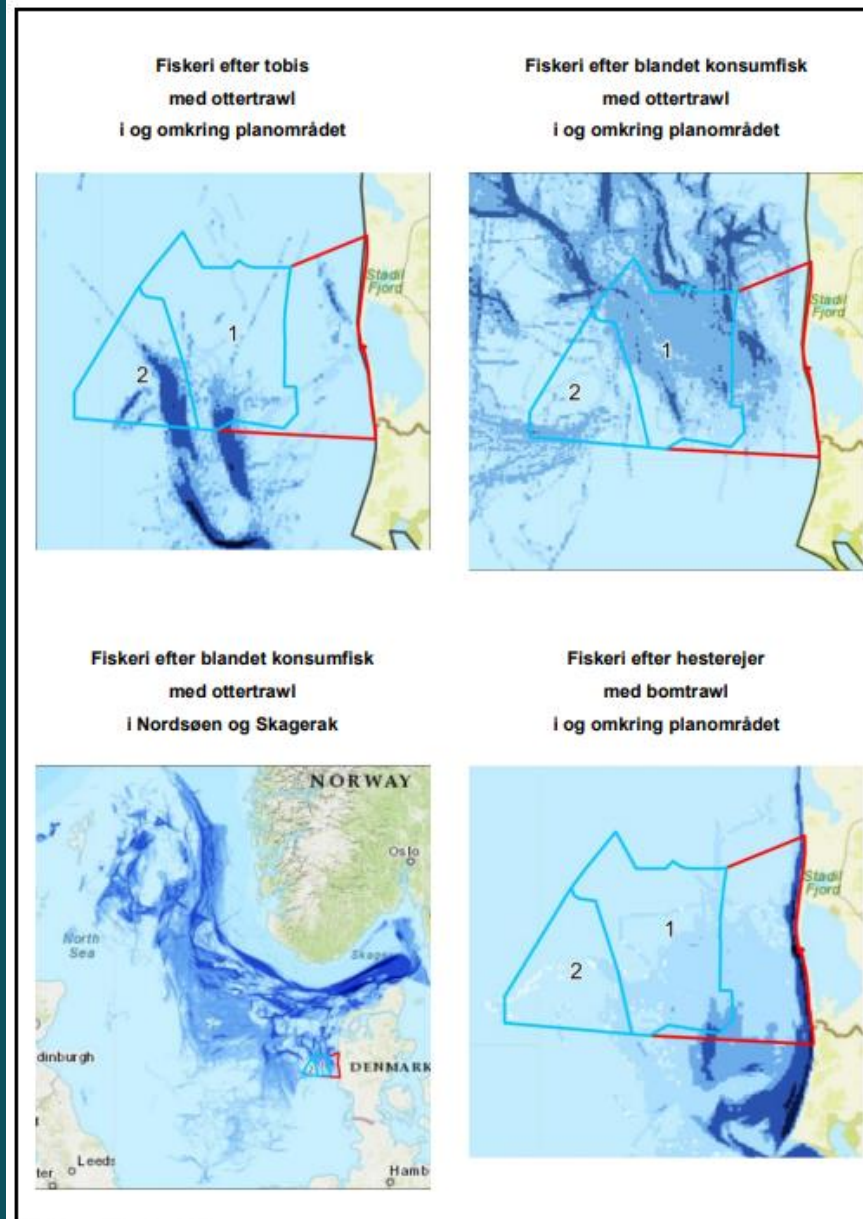
Støj fra havvindmølleparken i drift (totalstøj og lavfrekvent støj)

- Scenarier med 5 GW
 - Vurderes ingen overskridelse af grænseværdier
- Scenarier med 17,45 GW
 - Højere støjbidrag
 - Gældende grænseværdier skal overholdes
 - Det skal vurderes for de konkrete projekter om, der vil være overskridelse af grænseværdierne på land
- Der er scenarier inden for planens rammer, hvor konkrete projekter kan gennemføres uden overskridelse af grænseværdierne



ERHVERVSFISKERI

- I den sydlige del af planområdet fiskes der med trawl efter tobis
- I den nordlige del af planområdet fiskes der med trawl efter blandet konsumfisk
- I området mellem planområdet og kysten fiskes der med bomtrawl efter hesterejer
- Planområdet er vigtigt for trawlfriskeri efter brisling
- Sikkerhedszone omkring kablerne – medfører som udgangspunkt forbud mod fiskeri med bundslæbende redskaber



Figur 6-30

Fiskeri med bundslæbende redskaber i planområdet Nordsøen i i perioden 2012-2020. Fiskeriintensitet udtrykt som SAR²⁸ (Swept Area Ratio). (DTU Aqua, 2023).

NATURA 2000- BESKYTTEDE OMRÅDER

Natura 2000 er udpegede særligt beskyttede naturområder i EU

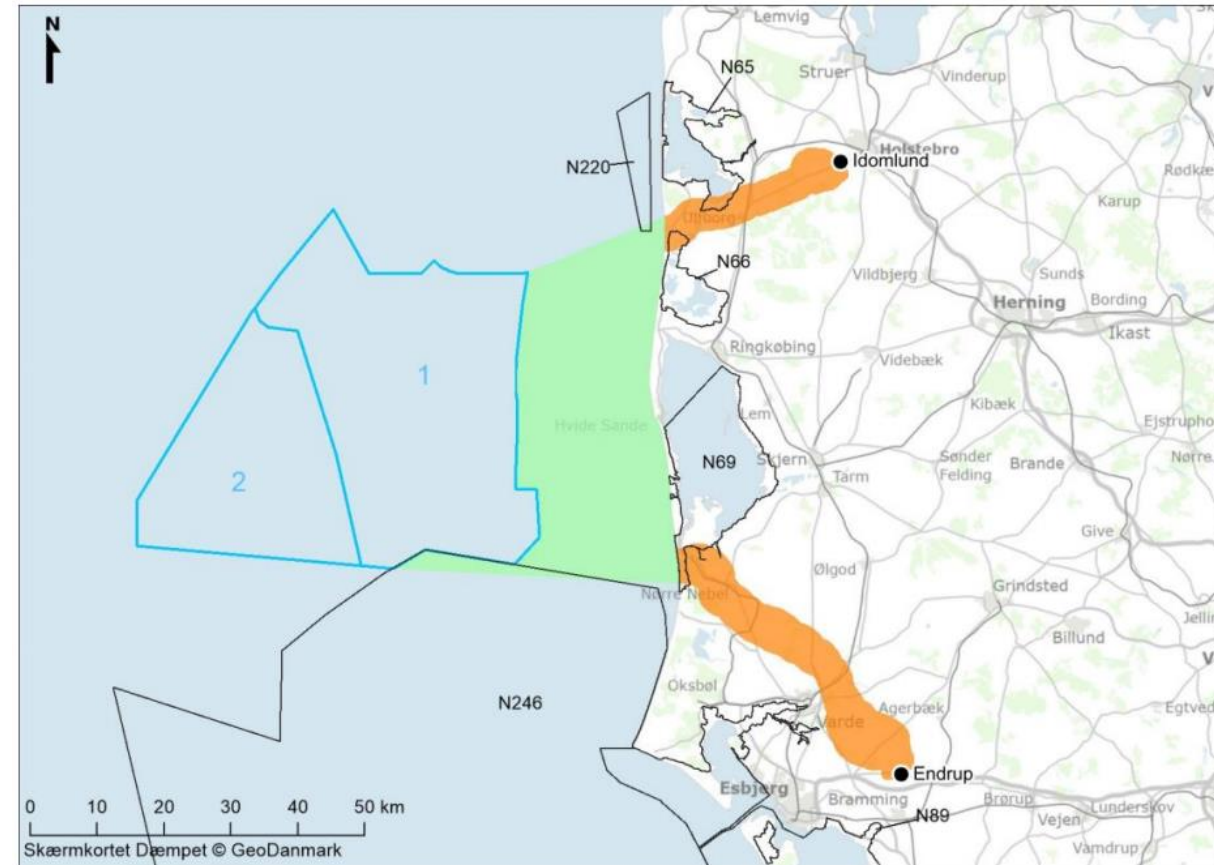
Bevaringsmålsætninger, der skal bevare og beskytte naturtyper og vilde dyre- og plantearter, som er sjældne eller truede mod påvirkning og skade fra nye aktiviteter

Særligt vurderet for:

- Marine naturtyper
- Havpattedyr – marsvin og sæler
- Fugle
- Naturtyper og arter på land

Der kan ikke udelukkes skade i form af fortrængningseffekter på bestande af overvintrende rød- og sortstrubet lom i den sydlige del af området.

Skal belyses nærmere i miljøvurderingen af de konkrete projekter



Natura 2000-områder

Planområde

Natura 2000-områder

Eksempel på kabelkorridor (hav)

Eksempel på kabelkorridor (land)

Figur 7-1 Planområdet Nordsøen I og de identificerede Natura 2000-områder.

FUGLE

Overvintrende fugle

Lommer

- Findes i stort antal i den sydøstlige del af planområdet og mellem planområdet og kysten

Sortand

- Forekommer i den vestlige og sydvestlige del af planområdet samt i kabelkorridoren på havet

Sule, lomvie, alk og måger

- Forekommer i et vist omfang i planområdet

Trækkende fugle

- Området langs Vestjyllands kyst er vigtigt trækkorridor for lommer, ænder, vadefugle og terner.
- Planområdet er udenfor trækkorridoren

Konklusion

- En realisering af planen kan fortrænge lommer fra området
- Derudover vil påvirkningen af øvrige fugle ved realiseringen af planen være ubetydelig



MARSVIN (BILAG IV-ART)

Bilag IV-art: strengt beskyttet art, da arten af EU er vurderet som særligt sårbar eller truet

Arten må ikke indfanges eller slås ihjel, også forbud mod forstyrrelse eller ødelæggelse af yngle- og rasteområder

Ingen beskadigelse eller ødelæggelse af yngleområder for marsvin

Den økologiske funktionalitet kan opretholdes for marsvin



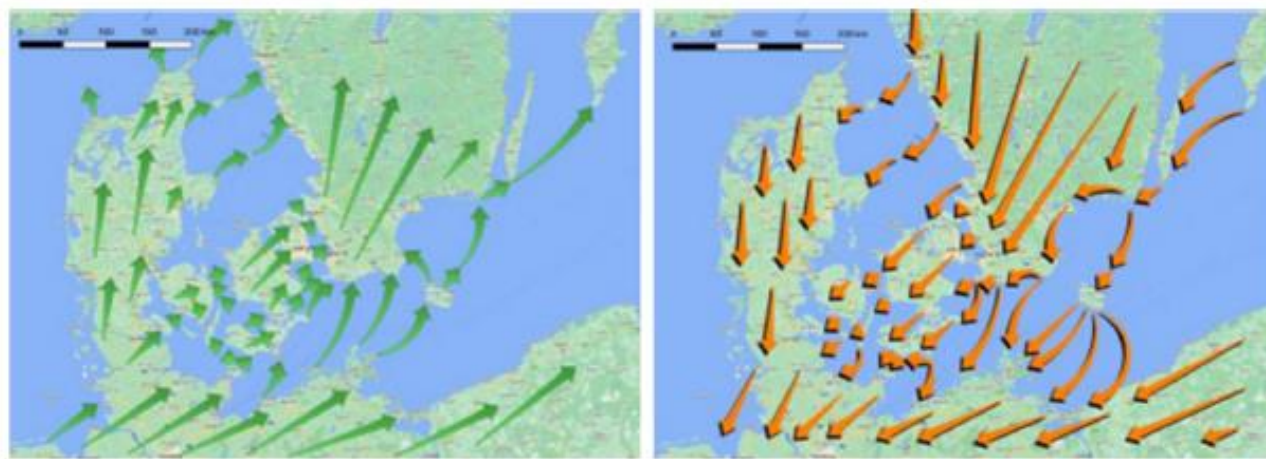
FLAGERMUS (BILAG IV-ART)

Påvirkningen på havet

- Planområdet er ikke placeret i en trækrute for flagermus.
- Forventes kun sjældent fødesøgende flagermus i planområdet(hav), da planområdet ligger ca. 20 km fra land.
- Ikke forstyrrelser eller forsætteligt drab

Påvirkningen på land:

- Den økologiske funktionalitet for trækkende flagermus kan opretholdes.
- Yngle- og rasteområder påvirkes ikke.
- Der bør indarbejdes en række foranstaltninger i det konkrete projekt, til at undgå eller minimere eventuelle påvirkninger.



Figur 8-3 Overordnede ruter for flagermustræk om foråret (venstre) og om efteråret (højre) primært baseret på information om træk af troldflagermus og brunflagermus. Figuren er fra (WSP, Flagermus og Havvind, 2023).

SPØRGSMAÅL



Høring vedrørende udkast til Plan for Nordsøen I havvindmølleparker

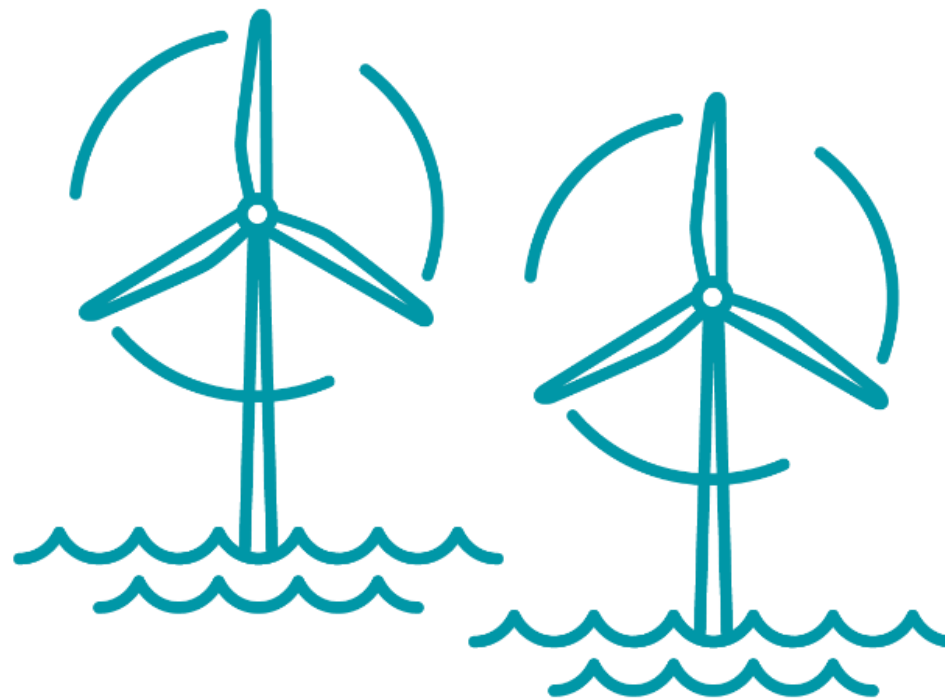
2. høring af udkast til Plan for Nordsøen I havvindmølleparker og den tilhørende miljørapport forløber **frem til 12. august 2024 kl. 12.**

Har I input, kommentarer eller spørgsmål til udkast til planen og miljørapporten skal I sende jeres høringssvar **skriftligt** til Energistyrelsen.

I kan allerede nu indsende jeres høringssvar til Energistyrelsen:

nordsoen1@ens.dk eller med post til Carsten Niebuhrs Gade 43, 1577 København V.

Alle høringssvar er velkomne.





TAK FOR I AFTEN